



Työllisyyskatsaus, lokakuu 2010

Julkaisuvapaa 23.11.2010 klo 9.00

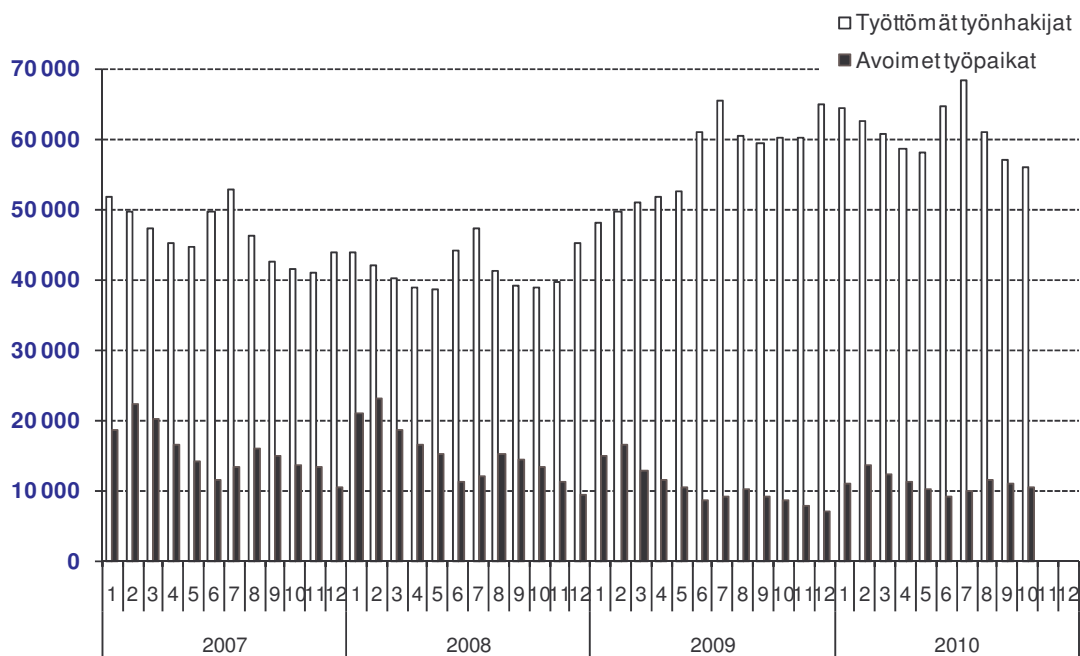
Työttömyys vähenee, mutta pitkäaikaistyöttömien määrä kasvaa

Uudenmaan elinkeino-, liikenne- ja ympäristökeskuksen (ELY-keskuksen) alueella oli lokakuun lopussa työttömiä työnhakijoita henkilökohtaisesti lomautetut mukaan lukien 55 944. Vuosi sitten lokakuun lopussa työttömänä oli 60 071 henkilöä. Vuoden aikana työttömien määrä vähentyi 4 127 henkilöllä eli 6,9 %. Työttömistä yli vuoden työttömänä olleita pitkäaikaistyöttömiä oli 13 055, mikä on 4 375 henkilöä (50,4 %) enemmän kuin vuosi sitten vastaavaan aikaan. Työttömyysaste vuoden 2010 lokakuussa oli 6,7 %.¹

Lokakuun aikana Uudenmaan ELY-keskuksen alueen työ- ja elinkeinotoimistoihin (TE-toimistoihin) ilmoitettiin 16 489 uutta avointa työpaikkaa. Tämä on 3 917 paikkaa enemmän kuin vuoden 2009 lokakuussa. Kuun lopussa oli avoinna 10 535 työpaikkaa. Eniten avoimia paikkoja kuukauden lopussa oli kaupallisessa työssä (2 347), palvelutyössä (1 899) sekä terveydenhuolto- ja sosiaalialan työssä (1 695).

Koko maassa oli lokakuun lopussa työttömänä työnhakijana henkilökohtaisesti lomautetut mukaan lukien 242 777 henkilöä ja työttömyysaste oli 9,3 %. Lokakuuhun 2009 verrattuna työttömyys vähentyi koko maassa 26 796 henkilöllä eli 9,9 %. Uusia avoimia työpaikkoja koko maassa ilmoitettiin lokakuun 2010 aikana 35 549.

Seuraavassa kuviossa on esitetty työttömien ja avoimien työpaikkojen määrän kehitys kuukausittain vuosina 2007–2010 Uudenmaan ELY-keskuksen alueella.



¹ Tässä työllisyyskatsauksessa esitetyt työttömyysasteet ovat työ- ja elinkeinohallinnon tilastointitavan mukaisia. Suomen viralliset työttömyysasteet saadaan Tilastokeskuksen työvoimatutkimuksesta.

Työttömyyteen liittyy säännönmukaista kausivaihtelua. Työttömyys lisääntyy yleensä kesäisin ja vuoden vaihteessa johtuen esim. koulujen päättymisestä ja määräaikaisten työsuhteiden loppumisista. Kausivaihtelun takia työttömyyslukuja verrataan yleensä vuodentakaiseen tilanteeseen.

Uudenmaan elinkeino-, liikenne- ja ympäristökeskuksen alueella oli lokakuun lopussa 55 944 työttöntä työnhakijaa henkilökohtaisesti lomautetut mukaan lukien. Edelliseen kuukauteen verrattuna työttömien määrä vähentyi 1 206 henkilöllä. Lomautettujen määrä lisääntyi syyskuusta 125 henkilöllä ja oli lokakuun lopussa 2 576. Lomautettujen määrä oli 2 893 henkilöä pienempi kuin vuosi sitten. Uudenmaan ELY-keskuksen alueella työttömyysaste oli lokakuussa lomautetut mukaan lukien 6,7 % ja lomautetut pois lukien 6,4 %.²

Vuoden aikana eli lokakuusta 2009 lokakuuhun 2010 työttömien määrä lomautetut mukaan lukien vähentyi 4 127 henkilöllä (6,9 %). Lomautetut pois lukien työttömien määrä vähentyi vuoden aikana 1 234 henkilöllä (2,3 %).

Seuraavassa taulukossa on esitetty **työttömien** määrät ammattiryhmittäin lokakuun lopussa ja muutokset kuukauden (lokakuu 2010/syyskuu 2010) ja vuoden (lokakuu 2010/lokakuu 2009) aikana Uudenmaan ELY-keskuksen alueella.

Työttömät ammattiryhmittäin (ilman lomautettuja)	Lokakuu 2010	Syyskuu 2010	Muutos		Lokakuu 2009	Muutos	
			määrä	%		määrä	%
Tieteellinen, tekninen ja taiteellinen työ	7 540	7 873	-333	-4,2 %	7 598	-58	-0,8 %
Terveystenhoito ja sosiaaliala	2 982	3 151	-169	-5,4 %	2 836	146	5,1 %
Hallinto- ja toimistotyö, it-alan työ	8 185	8 383	-198	-2,4 %	8 210	-25	-0,3 %
Kaupallinen työ	5 300	5 414	-114	-2,1 %	5 298	2	0,0 %
Maa- ja metsätaloustyö, kalastusala	557	487	70	14,4 %	578	-21	-3,6 %
Kuljetus ja liikenne	2 024	2 041	-17	-0,8 %	2 065	-41	-2,0 %
Rakennus- ja kaivosala	3 422	3 409	13	0,4 %	3 872	-450	-11,6 %
Teollinen työ	9 285	9 405	-120	-1,3 %	9 628	-343	-3,6 %
Palvelutyö	4 830	4 923	-93	-1,9 %	4 795	35	0,7 %
Muulla luokittelematon työ	9 237	9 607	-370	-3,9 %	9 716	-479	-4,9 %
YHTEENSÄ	53 362	54 693	-1 331	-2,4 %	54 596	-1 234	-2,3 %

Lokakuun aikana työttömyys vähentyi useimmissa ammattiryhmissä. Myös vuoden takaiseen tilanteeseen verrattuna työttömyys vähentyi lähes kaikilla aloilla. Suhteellisesti eniten työttömyys vähentyi rakennus- ja kaivosalalla. Terveystenhoito- ja sosiaalialalla työttömien määrä puolestaan lisääntyi eniten.

Naisten työttömyys vähentyi lokakuussa 845 henkilöllä. Edellisen vuoden lokakuuhun verrattuna naisten työttömyys vähentyi 645 henkilöllä (2,7 %). Lokakuun lopussa naisten osuus työttömistä työnhakijoista oli 41,9 % (23 460 henkilöä). **Miesten** työttömyys vähentyi lokakuussa 361 henkilöllä. Vuoden takaisesta miesten työttömyys vähentyi 3 482 henkilöllä (9,7 %).

Alle 25-vuotiaita työttömiä työnhakijoita oli lokakuun lopussa Uudenmaan ELY-keskuksen alueella 5 307, joista 1 354 oli alle 20-vuotiaita. Alle 25-vuotiaiden työttömien määrä vähentyi edelliseen kuukauteen verrattuna 252 henkilöllä. Vuoden aikana alle 25-vuotiaiden nuorten työttömyys vähentyi 1 008 henkilöllä (16,0 %). **50-vuotiaita** tai sitä vanhempia oli lokakuun lopussa työttömänä 19 200, mikä on 852 henkilöä (4,6 %) enemmän kuin vuosi sitten. **55-vuotiaita** tai sitä vanhempia oli työttömänä 13 045, mikä on 822 henkilöä (6,7 %) enemmän kuin vuotta aiemmin. Ikäryhmittäiset työttömien työnhakijoiden määrät eivät sisällä lomautettuja.

Uudenmaan ELY-keskuksen alueen **kunnista** (ks. taulukko sivulla 4) korkein työttömyysaste lokakuun lopussa oli Hangossa (11,5 %). Matalin työttömyysaste oli Kauniaisissa ja Siuntiossa (3,9 %). Kuntataulukko on laskettu työttömyysasteet myös seutukunnittain.

² Työnvälitystilaston lomautettujen lukumäärä sisältää kaikki henkilökohtaisesti TE-toimistoihin ilmoittautuneet lomautetut. Suurin osa ryhmälomautetuista ei näy tilastoissa, koska heidän ei tarvitse ilmoittautua TE-toimistoon saadakseen työttömyysturva. Ryhmälomautus on mahdollinen, kun lomautus koskee vähintään 10 henkilöä ja on määräaikainen. Ryhmälomautettuja arvioitiin olevan lokakuun lopussa Uudenmaan ELY-keskuksen alueella noin 1 800 yhteensä 57 eri työnantajalla. Vuosi sitten ryhmälomautettuja oli huomattavasti enemmän, noin 10 400 henkilöä 197 eri työnantajalla.

Yli vuoden työttömänä olleita **pitkäaikaistyöttömiä** oli lokakuun lopussa 13 055, mikä on 4 375 henkilöä (50,4 %) enemmän kuin vuosi sitten. Pitkäaikaistyöttömien osuus oli 23,3 % alueen työttömistä työnhakijoista henkilökohtaisesti lomautetut mukaan lukien ja 1,6 % alueen työvoimasta. Lokakuun lopussa Uudenmaan ELY-keskuksen alueella työttömyyden keskimääräinen kesto oli 39 viikkoa. Koko maassa työttömyyden keskimääräinen kesto oli 40 viikkoa.

Uudenmaan ELY-keskuksen alueen työ- ja elinkeinotoimistoissa oli lokakuun lopussa 10 535 **avointa työpaikkaa**, mikä on 566 paikkaa vähemmän kuin edellisen kuukauden lopussa, mutta 2 039 paikkaa (24,0 %) enemmän kuin vuoden 2009 lokakuun lopussa. Runsaasti avoimia paikkoja kuukauden lopussa oli esimerkiksi myynti- ja kauppaedustustyössä (1 546), postinjakelutyössä (810), terveyden- ja sairaanhoitotyössä (801) sekä kiinteistöhoito- ja siivoustyössä (763).

Seuraavassa taulukossa on esitetty Uudenmaan ELY-keskuksen alueen työ- ja elinkeinotoimistoissa avoinna olleiden **työpaikkojen** määrät ammattiryhmittäin lokakuun lopussa ja muutokset kuukauden (lokakuu 2010/syyskuu 2010) ja vuoden (lokakuu 2010/lokakuu 2009) aikana.

Avoimet työpaikat ammattiryhmittäin	Lokakuu 2010	Syyskuu 2010	Muutos		Lokakuu 2009	Muutos	
			määrä	%		määrä	%
Tieteellinen, tekninen ja taiteellinen työ	1 068	1 383	-315	-22,8 %	872	196	22,5 %
Terveydenhuolto ja sosiaalityö	1 695	1 697	-2	-0,1 %	1 508	187	12,4 %
Hallinto- ja toimistotyö, it-alan työ	1 007	1 053	-46	-4,4 %	866	141	16,3 %
Kaupallinen työ	2 347	2 718	-371	-13,6 %	2 106	241	11,4 %
Maa- ja metsätaloustyö, kalastusala	37	54	-17	-31,5 %	31	6	19,4 %
Kuljetus ja liikenne	1 142	480	662	137,9 %	783	359	45,8 %
Rakennus- ja kaivosala	462	821	-359	-43,7 %	235	227	96,6 %
Teollinen työ	878	1 059	-181	-17,1 %	499	379	76,0 %
Palvelutyö	1 899	1 836	63	3,4 %	1 596	303	19,0 %
Muulla luokittelematon työ	0	0	0		0	0	
YHTEENSÄ	10 535	11 101	-566	-5,1 %	8 496	2 039	24,0 %

Viime vuoden lokakuuhun verrattuna avoimet työpaikat olivat lisääntyneet kaikissa ammattiryhmissä. Suhteellisesti suurinta kasvu oli ollut rakennus- ja kaivosalalla sekä teollisessa työssä.

Aktiivisen työvoimapolitiikan toimenpiteissä oli lokakuun lopussa 19 882 henkilöä, mikä on 2,4 % Uudenmaan ELY-keskuksen alueen työvoimasta. Työvoimapolitiittisissa toimenpiteissä olevien henkilöiden määrä lisääntyi viime vuoden lokakuuhun verrattuna 4 135 henkilöllä. Työllistämistukitoimenpiteillä oli lokakuun lopussa 6 738 henkilöä eli 1 315 enemmän kuin vuosi sitten. Aloittavan yrittäjän tueksi suunnattua starttirahaa sai 1 470 henkilöä. Starttirahan saajista 798 ei ollut rekisteröitynyt työttömäksi työnhakijaksi ennen starttirahan saamista. Työvoimakoulutuksessa oli 8 896 henkilöä, mikä on 2 563 enemmän kuin edellisen vuoden lokakuussa. Työharjoittelussa tai työelämävalmennuksessa oli 2 911 henkilöä, mikä on 256 enemmän kuin vuosi sitten. Vuorottelupaikkaan työllistettynä oli lokakuun lopussa 1 337 henkilöä eli saman verran kuin edellisvuonna vastaavaan aikaan.

Uudenmaan ELY-keskuksen alueen työllisyyskatsaus ilmestyy myös Internetissä osoitteessa <http://www.ely-keskus.fi/uusimaa>. Työllisyyskatsaus on mahdollista saada myös sähköpostitse ilmoittamalla yhteystiedot Raija Vaulolle (raija.vaulo@ely-keskus.fi).

Avoimista työpaikoista ja työnhakijoista saa lisätietoa Internetistä osoitteesta <http://www.mol.fi>. Marraskuun 2010 tiedot julkaistaan tiistaina **21.12.2010 klo 9.00**.

Lähde: Työ- ja elinkeinoministeriön työnvälitystilasto

TK14A TILANNEKATSAUS 29.10.2010

TYÖTTÖMÄT TYÖNHAKIJAT JA AVOIMET TYÖPAIKAT KUNNITTAIN

ELY-KESKUS: UUSIMAA

Kunta	Työ- voima *	Työttö- myys- aste %	Työttömät työnhakijat (ml. henkilökohtaisesti lomautetut)								Av. työ- paikat
			Yhteensä	Miehet	Naiset	Alle 20 v	Alle 25 v	Yli 50 v	Yli 1 v tyött.	Vajaa- kunt.	
Helsingin seutukunta											
ESPOO	130740	5,6	7349	4256	3093	143	596	2739	1634	799	965
HELSINKI	313610	7,5	23365	13641	9724	469	1951	7925	5364	2637	4519
VANTAA	108230	8,2	8872	5164	3708	285	1092	2946	2266	1337	980
HYVINKÄÄ	22845	7,5	1713	961	752	61	232	651	302	281	189
JÄRVENPÄÄ	20830	7,1	1480	882	598	55	191	581	402	270	132
KARJALOHJA	685	7,9	54	30	24	0	5	22	9	11	3
KARKKILA	4514	7,8	353	190	163	8	51	160	89	87	40
KAUNIAINEN	3873	3,9	152	90	62	0	9	63	26	9	30
KERAVA	18144	6,3	1152	689	463	32	138	431	262	209	110
KIRKKONUMMI	19062	6,0	1143	692	451	32	113	495	267	123	95
LOHJA	19773	7,4	1458	896	562	33	137	608	384	261	133
MÄNTSÄLÄ	9702	5,6	546	287	259	21	79	214	115	77	48
NUMMI-PUSULA	2818	7,8	220	136	84	8	22	100	53	41	7
NURMIJÄRVI	19949	4,7	943	536	407	34	104	377	202	172	170
PORNAINEN	2452	4,7	115	72	43	5	15	52	25	16	5
SIUNTIO	3054	3,9	119	75	44	5	12	55	34	9	5
TUUSULA	18973	5,0	945	539	406	34	94	408	215	161	146
VIHTI	14348	6,5	932	546	386	28	92	368	219	151	57
Yht.	733602	6,9	50911	29682	21229	1253	4933	18195	11868	6651	7634
Raaseporin seutukunta											
HANKO	4789	11,5	552	290	262	11	55	212	98	52	21
INKOO	2737	4,9	134	75	59	5	15	57	30	15	3
RAASEPORI	13666	7,5	1026	566	460	24	97	428	243	128	66
Yht.	21192	8,1	1712	931	781	40	167	697	371	195	90
Porvoon seutukunta											
ASKOLA	2439	6,0	146	71	75	1	13	62	40	22	6
MYRSKYLÄ	901	8,0	72	41	31	2	8	24	14	13	0
PUKKILA	958	5,2	50	25	25	1	3	23	15	6	0
PORVOO	24929	7,4	1839	1027	812	46	189	733	434	227	149
SIPOO	9064	4,8	432	256	176	11	46	194	116	36	28
Yht.	38291	6,6	2539	1420	1119	61	259	1036	619	304	183
Loviisan seutukunta											
LAPINJÄRVI	1332	7,7	102	59	43	3	10	46	24	20	4
LOVIISA	7458	8,7	647	381	266	6	48	307	159	121	19
Yht.	8790	8,5	749	440	309	9	58	353	183	141	23
Uudenmaan liitto	754794	7,0	52623	30613	22010	1293	5100	18892	12239	6846	7724
Itä-Uudenmaan liitto	47081	7,0	3288	1860	1428	70	317	1389	802	445	206
Uudenmaan ELY-keskus	830000	6,7	55911	32473	23438	1363	5417	20281	13041	7291	7930

* Tiedot työvoiman määrästä ovat Tilastokeskuksen työssäkäyntitilastosta (kuntataso) ja Tilastokeskuksen työvoimatutkimuksesta (ELY-keskustaso).

