



## Työllisyyskatsaus, heinäkuu 2010

Julkaisuvapaa 24.8.2010 klo 9.00

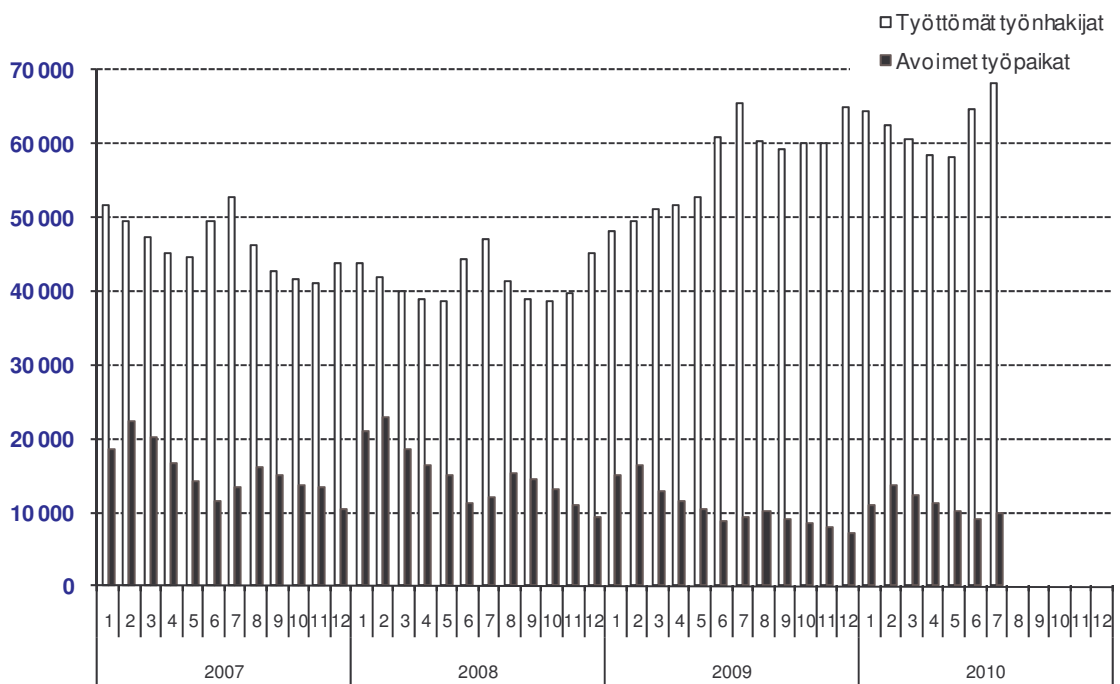
### Nuorisotyöttömiä heinäkuun lopussa hieman vähemmän kuin vuosi sitten

Uudenmaan elinkeino-, liikenne- ja ympäristökeskuksen (ELY-keskuksen) alueella oli heinäkuun lopussa työttömiä työnhakijoita henkilökohtaisesti lomautetut mukaan lukien 68 186. Vuosi sitten heinäkuun lopussa työttömänä oli 65 454 henkilöä. Vuoden aikana työttömien määrä lisääntyi 2 732 henkilöllä eli 4,2 %. Alle 25-vuotiaita nuoria oli heinäkuun lopussa työttömänä 8 003 eli 137 vähemmän kuin vuosi sitten vastaavaan aikaan. Työttömyysaste vuoden 2010 heinäkuussa oli 8,2 %.<sup>1</sup>

Heinäkuun aikana Uudenmaan ELY-keskuksen alueen työ- ja elinkeinotoimistoihin (TE-toimistoihin) ilmoitettiin 10 923 uutta avointa työpaikkaa. Tämä on 815 paikkaa enemmän kuin vuoden 2009 heinäkuussa. Kuun lopussa oli avoimena 9 849 työpaikkaa. Eniten avoimia paikkoja kuukauden lopussa oli kaupan alalla (2 328) ja terveydenhuolto- ja sosiaalialan työssä (2 303).

Koko maassa oli heinäkuun lopussa työttömänä työnhakijana henkilökohtaisesti lomautetut mukaan lukien 288 943 henkilöä ja työttömyysaste oli 10,8 %. Heinäkuuhun 2009 verrattuna työttömyys vähentyi koko maassa 1 196 henkilöllä eli 0,4 %. Uusia avoimia työpaikkoja koko maassa ilmoitettiin heinäkuun 2010 aikana 28 235.

Seuraavassa kuviossa on esitetty työttömien ja avoimien työpaikkojen määrän kehitys kuukausittain vuosina 2007–2010 Uudenmaan ELY-keskuksen alueella.



<sup>1</sup> Tässä työllisyyskatsauksessa esitetyt työttömyysasteet ovat työ- ja elinkeinohallinnon tilastointitavan mukaisia. Suomen viralliset työttömyysasteet saadaan Tilastokeskuksen työvoimatutkimuksesta.

Uudenmaan elinkeino-, liikenne- ja ympäristökeskuksen alueella oli heinäkuun lopussa 68 186 työttöntä työnhakijaa henkilökohtaisesti lomautetut mukaan lukien. Edelliseen kuukauteen verrattuna työttömien määrä lisääntyi 3 533 henkilöllä. Lomautettujen määrä lisääntyi kesäkuusta 81 henkilöllä ja oli heinäkuun lopussa 3 078. Lomautettujen määrä oli 2 271 henkilöä pienempi kuin vuosi sitten. Uudenmaan ELY-keskuksen alueella työttömyysaste oli heinäkuussa lomautetut mukaan lukien 8,2 % ja lomautetut pois lukien 7,8 %.<sup>2</sup>

Vuoden aikana eli heinäkuusta 2009 heinäkuuhun 2010 työttömien määrä lomautetut mukaan lukien lisääntyi 2 732 henkilöllä (4,2 %). Lomautetut pois lukien työttömien määrä lisääntyi vuoden aikana 5 003 henkilöllä (8,3 %).

Seuraavassa taulukossa on esitetty **työttömien** määrät ammattiryhmittäin heinäkuun lopussa ja muutokset kuukauden (heinäkuu 2010/kesäkuu 2010) ja vuoden (heinäkuu 2010/heinäkuu 2009) aikana Uudenmaan ELY-keskuksen alueella.

Työttömät ammattiryhmittäin (ilman lomautettuja)	Heinäkuu 2010	Kesäkuu 2010	Muutos		Heinäkuu 2009	Muutos	
			määrä	%		määrä	%
Tieteellinen, tekninen ja taiteellinen työ	10 362	9 655	707	7,3 %	9 521	841	8,8 %
Terveystyö ja sosiaaliala	4 688	4 287	401	9,4 %	4 002	686	17,1 %
Hallinto- ja toimistotyö, it-alan työ	9 404	9 014	390	4,3 %	8 509	895	10,5 %
Kaupallinen työ	6 190	5 894	296	5,0 %	5 646	544	9,6 %
Maa- ja metsätaloustyö, kalastusala	562	538	24	4,5 %	537	25	4,7 %
Kuljetus ja liikenne	2 165	2 121	44	2,1 %	1 992	173	8,7 %
Rakennus- ja kaivosala	3 668	3 601	67	1,9 %	3 726	-58	-1,6 %
Teollinen työ	10 514	10 169	345	3,4 %	9 725	789	8,1 %
Palvelutyö	5 589	5 300	289	5,5 %	5 037	552	11,0 %
Muulla luokittelematon työ	11 960	11 072	888	8,0 %	11 405	555	4,9 %
<b>YHTEENSÄ</b>	<b>65 102</b>	<b>61 651</b>	<b>3 451</b>	<b>5,6 %</b>	<b>60 100</b>	<b>5 002</b>	<b>8,3 %</b>

Heinäkuun aikana työttömyys lisääntyi kaikissa ammattiryhmissä, mikä on tyypillistä kesällä työttömyyden kausivaihtelun takia.<sup>3</sup> Vuoden takaiseen tilanteeseen verrattuna työttömyys lisääntyi kaikilla aloilla lukuun ottamatta rakennus- ja kaivosalaa, jossa työttömien määrä vähentyi hieman.

**Naisten** työttömyys lisääntyi heinäkuussa 2 176 henkilöllä. Edellisen vuoden heinäkuuhun verrattuna naisten työttömyys lisääntyi 1 958 henkilöllä (6,7 %). Heinäkuun lopussa naisten osuus työttömistä työnhakijoista oli 45,5 % (31 048 henkilöä). **Miesten** työttömyys lisääntyi heinäkuussa 1 357 henkilöllä. Vuoden takaisesta miesten työttömyys lisääntyi 774 henkilöllä (2,1 %).

**Alle 25-vuotiaita** työttömiä työnhakijoita oli heinäkuun lopussa Uudenmaan ELY-keskuksen alueella 8 003, joista 2 263 oli alle 20-vuotiaita. Alle 25-vuotiaiden työttömien määrä lisääntyi edelliseen kuukauteen verrattuna 741 henkilöllä. Vuoden aikana alle 25-vuotiaiden nuorten työttömyys kuitenkin vähentyi 137 henkilöllä (1,7 %). **50-vuotiaita** tai sitä vanhempia oli heinäkuun lopussa työttömänä 20 773, mikä on 2 300 henkilöä (12,5 %) enemmän kuin vuosi sitten. **55-vuotiaita** tai sitä vanhempia oli työttömänä 13 708, mikä on 1 504 henkilöä (12,3 %) enemmän kuin vuotta aiemmin. Ikäryhmittäiset työttömien työnhakijoiden määrät eivät sisällä lomautettuja.

<sup>2</sup> Työnvälitystilaston lomautettujen lukumäärä sisältää kaikki henkilökohtaisesti TE-toimistoihin ilmoittautuneet lomautetut. Suurin osa ryhmälomautetuista ei näy tilastoissa, koska heidän ei tarvitse ilmoittautua TE-toimistoon saadakseen työttömyysturvaa. Ryhmälomautus on mahdollinen, kun lomautus koskee vähintään 10 henkilöä ja on määräaikainen. Ryhmälomautettuja arvioitiin olevan heinäkuun lopussa Uudenmaan ELY-keskuksen alueella noin 2 600 yhteensä 74 eri työnantajalla. Vuosi sitten ryhmälomautettuja oli huomattavasti enemmän, noin 11 700 henkilöä 213 eri työnantajalla.

<sup>3</sup> Työttömyyteen liittyy säännönmukaista kausivaihtelua. Työttömyys lisääntyy yleensä kesäisin ja vuoden vaihteessa johtuen esim. koulujen päättymisestä ja määräaikaisten työsuhteiden loppumisista. Kausivaihtelun takia työttömyyslukuja verrataan yleensä vuodentakaiseen tilanteeseen.

Uudenmaan ELY-keskuksen alueen **kunnista** (ks. taulukko sivulla 4) korkein työttömyysaste heinäkuun lopussa oli Myrskylässä (11,0 %). Matalin työttömyysaste oli Siuntiossa (5,1 %). Kuntataulukkoon on laskettu työttömyysasteet myös seutukunnittain.

Yli vuoden työttömänä olleita **pitkäaikaistyöttömiä** oli heinäkuun lopussa 12 970, mikä on 4 548 henkilöä (54,0 %) enemmän kuin vuosi sitten. Pitkäaikaistyöttömien osuus oli 19,0 % alueen työttömistä työnhakijoista henkilökohtaisesti lomautetut mukaan lukien ja 1,6 % alueen työvoimasta. Heinäkuun lopussa Uudenmaan ELY-keskuksen alueella työttömyyden keskimääräinen kesto oli 34 viikkoa. Koko maassa työttömyyden keskimääräinen kesto oli 36 viikkoa.

Uudenmaan ELY-keskuksen alueen työ- ja elinkeinotoimistoissa oli heinäkuun lopussa 9 849 **avointa työpaikkaa**, mikä on 748 paikkaa enemmän kuin edellisen kuukauden lopussa ja 603 paikkaa (6,5 %) enemmän kuin vuoden 2009 heinäkuun lopussa. Runsaasti avoimia paikkoja kuukauden lopussa oli esimerkiksi terveyden- ja sairaanhoitotyössä (1 550), myynti- ja kauppaedustustyössä (1 299) sekä tavaroiden myyntityössä (804).

Seuraavassa taulukossa on esitetty Uudenmaan ELY-keskuksen alueen työ- ja elinkeinotoimistoissa avoinna olleiden **työpaikkojen** määrät ammattiryhmittäin heinäkuun lopussa ja muutokset kuukauden (heinäkuu 2010/kesäkuu 2010) ja vuoden (heinäkuu 2010/heinäkuu 2009) aikana.

Avoimet työpaikat ammattiryhmittäin	Heinäkuu 2010	Kesäkuu 2010	Muutos		Heinäkuu 2009	Muutos	
			määrä	%		määrä	%
Tieteellinen, tekninen ja taiteellinen työ	1 295	1 277	18	1,4 %	1 269	26	2,0 %
Terveydenhuolto ja sosiaaliala	2 303	2 194	109	5,0 %	2 258	45	2,0 %
Hallinto- ja toimistotyö, it-alan työ	903	754	149	19,8 %	739	164	22,2 %
Kaupallinen työ	2 328	1 727	601	34,8 %	1 714	614	35,8 %
Maa- ja metsätaloustyö, kalastusala	61	46	15	32,6 %	37	24	64,9 %
Kuljetus ja liikenne	452	514	-62	-12,1 %	428	24	5,6 %
Rakennus- ja kaivosala	462	425	37	8,7 %	353	109	30,9 %
Teollinen työ	661	659	2	0,3 %	509	152	29,9 %
Palvelutyö	1 384	1 505	-121	-8,0 %	1 939	-555	-28,6 %
Muualla luokittelematon työ	0	0	0		0	0	
<b>YHTEENSÄ</b>	<b>9 849</b>	<b>9 101</b>	<b>748</b>	<b>8,2 %</b>	<b>9 246</b>	<b>603</b>	<b>6,5 %</b>

**Aktiivisen työvoimapolitiikan** toimenpiteissä oli heinäkuun lopussa 14 661 henkilöä, mikä on 1,8 % Uudenmaan ELY-keskuksen alueen työvoimasta. Työvoimapolitiittisissa toimenpiteissä olevien henkilöiden määrä lisääntyi viime vuoden heinäkuuhun verrattuna 1 080 henkilöllä. Työllistämiskitoimenpiteillä oli heinäkuun lopussa 5 871 henkilöä eli 12 enemmän kuin vuosi sitten. Aloittavan yrittäjän tueksi suunnattua starttirahaa sai 1 382 henkilöä. Starttirahan saajista 727 ei ollut rekisteröitynyt työttömäksi työnhakijaksi ennen starttirahan saamista. Työvoimakoulutuksessa oli 5 459 henkilöä, mikä on 654 enemmän kuin edellisen vuoden heinäkuussa. Työharjoittelussa tai työelämävalmennuksessa oli 1 985 henkilöä, mikä on 452 enemmän kuin vuosi sitten. Vuorottelupaikkaan työllistettynä oli heinäkuun lopussa 1 346 henkilöä eli 38 vähemmän kuin edellisvuonna vastaavaan aikaan.

**Uudenmaan ELY-keskuksen alueen työllisyyskatsaus** ilmestyy myös Internetissä osoitteessa <http://www.ely-keskus.fi/uusimaa>. Työllisyyskatsaus on mahdollista saada myös sähköpostitse ilmoittamalla yhteystiedot Raija Vaulolle ([raija.vaulo@ely-keskus.fi](mailto:raija.vaulo@ely-keskus.fi)).

**Avoimista työpaikoista ja työnhakijoista** saa lisätietoa Internetistä osoitteesta <http://www.mol.fi>.

**Elokuun 2010** tiedot julkaistaan tiistaina **21.9.2010 klo 9.00**.

**Lähde:** Työ- ja elinkeinoministeriön työnvälitystilasto

TK14A TILANNEKATSAUS 30.7.2010

**TYÖTTÖMÄT TYÖNHAKIJAT JA AVOIMET TYÖPAIKAT KUNNITTAIN**

ELY-KESKUS: UUSIMAA

Kunta	Työ- voima *	Työttö- myys- aste %	Työttömät työnhakijat (ml. henkilökohtaisesti lomautetut)								Av. työ- paikat
			Yhteensä	Miehet	Naiset	Alle 20 v	Alle 25 v	Yli 50 v	Yli 1 v tyött.	Vajaa- kunt.	
<b>Helsingin seutukunta</b>											
ESPOO	130740	7,2	9370	5067	4303	309	1018	3116	1796	937	750
HELSINKI	313610	9,1	28528	15695	12833	694	2902	8584	5371	3024	3205
VANTAA	108230	9,8	10597	5772	4825	472	1598	3119	2219	1523	925
HYVINKÄÄ	22845	9,2	2102	1120	982	108	361	689	288	320	176
JÄRVENPÄÄ	20830	8,9	1852	1045	807	95	300	620	357	283	139
KARJALOHJA	685	7,7	53	27	26	1	2	19	7	10	6
KARKKILA	4514	9,5	430	227	203	17	60	185	76	95	39
KAUNIAINEN	3873	5,2	203	114	89	3	17	77	36	9	34
KERAVA	18144	8,3	1498	839	659	65	234	480	261	260	98
KIRKKONUMMI	19062	7,4	1411	754	657	45	153	531	248	141	66
LOHJA	19773	9,2	1820	1032	788	75	228	681	359	303	138
MÄNTSÄLÄ	9702	6,9	665	334	331	33	95	264	105	90	39
NUMMI-PUSULA	2818	9,1	257	141	116	13	35	95	52	42	6
NURMIJÄRVI	19949	5,3	1061	570	491	36	121	385	206	186	101
PORNAINEN	2452	5,8	141	78	63	7	20	61	27	16	5
SIUNTIO	3054	5,1	155	86	69	5	15	59	36	11	9
TUUSULA	18973	6,2	1174	608	566	53	137	442	217	185	111
VIHTI	14348	8,1	1160	638	522	42	144	424	187	178	55
Yht.	733602	8,5	62477	34147	28330	2073	7440	19831	11848	7613	5902
<b>Raaseporin seutukunta</b>											
HANKO	4789	9,8	469	248	221	12	57	192	96	43	17
INKOO	2737	6,1	168	82	86	6	17	63	26	14	9
RAASEPORI	13666	8,9	1217	621	596	41	142	452	235	145	49
Yht.	21192	8,7	1854	951	903	59	216	707	357	202	75
<b>Porvoon seutukunta</b>											
ASKOLA	2439	7,3	179	82	97	10	22	69	37	25	8
MYRSKYLÄ	901	11,0	99	54	45	1	14	30	13	14	4
PUKKILA	958	6,3	60	29	31	0	4	28	12	13	2
PORVOO	24929	8,9	2222	1165	1057	95	305	797	442	242	132
SIPOO	9064	5,5	500	263	237	20	51	203	107	44	32
Yht.	38291	8,0	3060	1593	1467	126	396	1127	611	338	178
<b>Loviisan seutukunta</b>											
LAPINJÄRVI	1332	8,2	109	65	44	4	8	48	25	20	6
LOVIISA	7458	9,5	705	377	328	13	63	308	125	124	54
Yht.	8790	9,3	814	442	372	17	71	356	150	144	60
Uudenmaan liitto	754794	8,5	64331	35098	29233	2132	7656	20538	12205	7815	5977
Itä-Uudenmaan liitto	47081	8,2	3874	2035	1839	143	467	1483	761	482	238
Uudenmaan ELY-keskus	833000	8,2	68205	37133	31072	2275	8123	22021	12966	8297	6215

\* Tiedot työvoiman määrästä ovat Tilastokeskuksen työssäkäyntitilastosta (kuntataso) ja Tilastokeskuksen työvoimatutkimuksesta (ELY-keskustaso).

