



Työllisyyskatsaus, elokuu 2010

Julkaisuvapaa 21.9.2010 klo 9.00

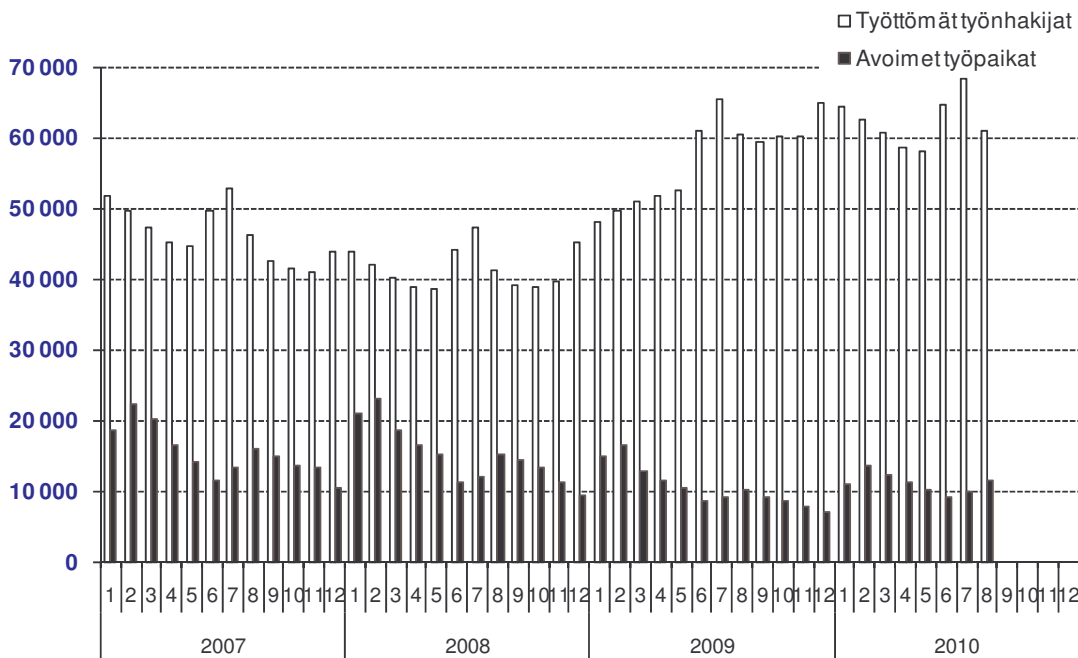
Työttömyys suunnilleen vuoden takaisella tasolla – nuorten työttömyys kääntynyt laskuun

Uudenmaan elinkeino-, liikenne- ja ympäristökeskuksen (ELY-keskuksen) alueella oli elokuun lopussa työttömiä työnhakijoita henkilökohtaisesti lomautetut mukaan lukien 60 913. Vuosi sitten elokuun lopussa työttömänä oli 60 455 henkilöä. Vuoden aikana työttömien määrä lisääntyi 458 henkilöllä eli 0,8 %. Alle 25-vuotiaita nuoria oli elokuun lopussa työttömänä 6 323 eli 581 henkilöä (8,4 %) vähemmän kuin vuosi sitten vastaavaan aikaan. Työttömyysaste vuoden 2010 elokuussa oli 7,3 %.¹

Elokuun aikana Uudenmaan ELY-keskuksen alueen työ- ja elinkeinotoimistoihin (TE-toimistoihin) ilmoitettiin 17 579 uutta avointa työpaikkaa. Tämä on 4 400 paikkaa enemmän kuin vuoden 2009 elokuussa. Kuun lopussa oli avoimena 11 613 työpaikkaa. Eniten avoimia paikkoja kuukauden lopussa oli terveydenhuolto- ja sosiaalialan työssä (2 844), kaupallisessa työssä (2 639) sekä palvelutyössä (1 976).

Koko maassa oli elokuun lopussa työttömänä työnhakijana henkilökohtaisesti lomautetut mukaan lukien 256 847 henkilöä ja työttömyysaste oli 9,6 %. Elokuuhun 2009 verrattuna työttömyys vähentyi koko maassa 12 685 henkilöllä eli 4,7 %. Uusia avoimia työpaikkoja koko maassa ilmoitettiin elokuun 2010 aikana 41 710.

Seuraavassa kuviossa on esitetty työttömien ja avoimien työpaikkojen määrän kehitys kuukausittain vuosina 2007–2010 Uudenmaan ELY-keskuksen alueella.



¹ Tässä työllisyyskatsauksessa esitetyt työttömyysasteet ovat työ- ja elinkeinohallinnon tilastointitavan mukaisia. Suomen viralliset työttömyysasteet saadaan Tilastokeskuksen työvoimatutkimuksesta.

Työttömyyteen liittyy säännönmukaista kausivaihtelua. Työttömyys lisääntyy yleensä kesäisin ja vuoden vaihteessa johtuen esim. koulujen päättymisestä ja määräaikaisten työsuhteiden loppumisista. Kausivaihtelun takia työttömyyslukuja verrataan yleensä vuodentakaiseen tilanteeseen.

Uudenmaan elinkeino-, liikenne- ja ympäristökeskuksen alueella oli elokuun lopussa 60 913 työttöntä työnhakijaa henkilökohtaisesti lomautetut mukaan lukien. Edelliseen kuukauteen verrattuna työttömien määrä vähentyi 7 273 henkilöllä. Lomautettujen määrä vähentyi heinäkuusta 469 henkilöllä ja oli elokuun lopussa 2 609. Lomautettujen määrä oli 2 512 henkilöä pienempi kuin vuosi sitten. Uudenmaan ELY-keskuksen alueella työttömyysaste oli elokuussa lomautetut mukaan lukien 7,3 % ja lomautetut pois lukien 7,0 %.²

Vuoden aikana eli elokuusta 2009 elokuuhun 2010 työttömien määrä lomautetut mukaan lukien lisääntyi 458 henkilöllä (0,8 %). Lomautetut pois lukien työttömien määrä lisääntyi vuoden aikana 2 970 henkilöllä (5,4 %).

Seuraavassa taulukossa on esitetty **työttömien** määrät ammattiryhmittäin elokuun lopussa ja muutokset kuukauden (elokuu 2010/heinäkuu 2010) ja vuoden (elokuu 2010/elokuu 2009) aikana Uudenmaan ELY-keskuksen alueella.

Työttömät ammattiryhmittäin (ilman lomautettuja)	Elokuu 2010	Heinäkuu 2010	Muutos		Elokuu 2009	Muutos	
			määrä	%		määrä	%
Tieteellinen, tekninen ja taiteellinen työ	8 839	10 362	-1 523	-14,7 %	8 223	616	7,5 %
Terveystieteiden ja sosiaaliala	3 505	4 688	-1 183	-25,2 %	3 077	428	13,9 %
Hallinto- ja toimistotyö, it-alan työ	8 848	9 404	-556	-5,9 %	8 220	628	7,6 %
Kaupallinen työ	5 776	6 190	-414	-6,7 %	5 310	466	8,8 %
Maa- ja metsätaloustyö, kalastusala	511	562	-51	-9,1 %	522	-11	-2,1 %
Kuljetus ja liikenne	2 090	2 165	-75	-3,5 %	2 003	87	4,3 %
Rakennus- ja kaivosala	3 492	3 668	-176	-4,8 %	3 675	-183	-5,0 %
Teollinen työ	9 732	10 514	-782	-7,4 %	9 302	430	4,6 %
Palvelutyö	5 079	5 589	-510	-9,1 %	4 698	381	8,1 %
Muulla luokittelematon työ	10 426	11 960	-1 534	-12,8 %	10 299	127	1,2 %
YHTEENSÄ	58 298	65 102	-6 804	-10,5 %	55 329	2 969	5,4 %

Elokuun aikana työttömyys vähentyi kaikissa ammattiryhmissä. Vuoden takaiseen tilanteeseen verrattuna työttömyys lisääntyi kaikilla aloilla lukuun ottamatta rakennus- ja kaivosalaa sekä maa- ja metsätaloustyötä, joissa työttömien määrä vähentyi hieman.

Naisten työttömyys vähentyi elokuussa 4 538 henkilöllä. Edellisen vuoden elokuuhun verrattuna naisten työttömyys lisääntyi 1 237 henkilöllä (4,9 %). Elokuun lopussa naisten osuus työttömistä työnhakijoista oli 43,5 % (26 510 henkilöä). **Miesten** työttömyys vähentyi elokuussa 2 735 henkilöllä. Vuoden takaisesta miesten työttömyys vähentyi 779 henkilöllä (2,2 %).

Alle 25-vuotiaita työttömiä työnhakijoita oli elokuun lopussa Uudenmaan ELY-keskuksen alueella 6 323, joista 1 800 oli alle 20-vuotiaita. Alle 25-vuotiaiden työttömien määrä vähentyi edelliseen kuukauteen verrattuna 1 680 henkilöllä. Vuoden aikana alle 25-vuotiaiden nuorten työttömyys vähentyi 581 henkilöllä (8,4 %). **50-vuotiaita** tai sitä vanhempia oli elokuun lopussa työttömänä 19 976, mikä on 1 921 henkilöä (10,6 %) enemmän kuin vuosi sitten. **55-vuotiaita** tai sitä vanhempia oli työttömänä 13 386, mikä on 1 312 henkilöä (10,9 %) enemmän kuin vuotta aiemmin. Ikäryhmittäiset työttömien työnhakijoiden määrät eivät sisällä lomautettuja.

Uudenmaan ELY-keskuksen alueen **kunnista** (ks. taulukko sivulla 4) korkein työttömyysaste elokuun lopussa oli Hangossa (11,1 %). Matalin työttömyysaste oli Siuntiossa (4,2 %). Kuntataulukko on laskettu työttömyysasteet myös seutukunnittain.

² Työnvälitystilaston lomautettujen lukumäärä sisältää kaikki henkilökohtaisesti TE-toimistoihin ilmoittautuneet lomautetut. Suurin osa ryhmälomautetuista ei näy tilastoissa, koska heidän ei tarvitse ilmoittautua TE-toimistoon saadakseen työttömyysturva. Ryhmälomautus on mahdollinen, kun lomautus koskee vähintään 10 henkilöä ja on määräaikainen. Ryhmälomautettuja arvioitiin olevan elokuun lopussa Uudenmaan ELY-keskuksen alueella noin 2 100 yhteensä 61 eri työnantajalla. Vuosi sitten ryhmälomautettuja oli huomattavasti enemmän, noin 12 200 henkilöä 223 eri työnantajalla.

Yli vuoden työttömänä olleita **pitkäaikaistyöttömiä** oli elokuun lopussa 12 935, mikä on 4 509 henkilöä (53,5 %) enemmän kuin vuosi sitten. Pitkäaikaistyöttömien osuus oli 21,2 % alueen työttömistä työnhakijoista henkilökohtaisesti lomautetut mukaan lukien ja 1,6 % alueen työvoimasta. Elokuun lopussa Uudenmaan ELY-keskuksen alueella työttömyyden keskimääräinen kesto oli 37 viikkoa. Koko maassa työttömyyden keskimääräinen kesto oli 39 viikkoa.

Uudenmaan ELY-keskuksen alueen työ- ja elinkeinotoimistoissa oli elokuun lopussa 11 613 **avointa työpaikkaa**, mikä on 1 764 paikkaa enemmän kuin edellisen kuukauden lopussa ja 1 510 paikkaa (14,9 %) enemmän kuin vuoden 2009 elokuun lopussa. Runsaasti avoimia paikkoja kuukauden lopussa oli esimerkiksi terveyden- ja sairaanhoitotyössä (1 895), myynti- ja kauppaedustustyössä (1 723), tavaroiden myyntityössä (721) sekä kiinteistöhoito- ja siivoustyössä (686).

Seuraavassa taulukossa on esitetty Uudenmaan ELY-keskuksen alueen työ- ja elinkeinotoimistoissa avoinna olleiden **työpaikkojen** määrät ammattiryhmittäin elokuun lopussa ja muutokset kuukauden (elokuu 2010/heinäkuu 2010) ja vuoden (elokuu 2010/elokuu 2009) aikana.

Avoimet työpaikat ammattiryhmittäin	Elokuu 2010	Heinäkuu 2010	Muutos		Elokuu 2009	Muutos	
			määrä	%		määrä	%
Tieteellinen, tekninen ja taiteellinen työ	1 185	1 295	-110	-8,5 %	900	285	31,7 %
Terveydenhuolto ja sosiaaliala	2 844	2 303	541	23,5 %	2 415	429	17,8 %
Hallinto- ja toimistotyö, it-alan työ	1 048	903	145	16,1 %	922	126	13,7 %
Kaupallinen työ	2 639	2 328	311	13,4 %	2 274	365	16,1 %
Maa- ja metsätaloustyö, kalastusala	65	61	4	6,6 %	26	39	150,0 %
Kuljetus ja liikenne	462	452	10	2,2 %	372	90	24,2 %
Rakennus- ja kaivosala	478	462	16	3,5 %	297	181	60,9 %
Teollinen työ	915	661	254	38,4 %	541	374	69,1 %
Palvelutyö	1 976	1 384	592	42,8 %	2 356	-380	-16,1 %
Muulla luokittelematon työ	1	0	1		0	1	
YHTEENSÄ	11 613	9 849	1 764	17,9 %	10 103	1 510	14,9 %

Aktiivisen työvoimapolitiikan toimenpiteissä oli elokuun lopussa 17 392 henkilöä, mikä on 2,1 % Uudenmaan ELY-keskuksen alueen työvoimasta. Työvoimapolitiittisissa toimenpiteissä olevien henkilöiden määrä lisääntyi viime vuoden elokuuhun verrattuna 1 814 henkilöllä. Työllistämistukitoimenpiteillä oli elokuun lopussa 6 160 henkilöä eli 399 enemmän kuin vuosi sitten. Aloitettavan yrittäjän tueksi suunnattua starttirahaa sai 1 422 henkilöä. Starttirahan saajista 764 ei ollut rekisteröitynyt työttömäksi työnhakijaksi ennen starttirahan saamista. Työvoimakoulutuksessa oli 7 430 henkilöä, mikä on 1 058 enemmän kuin edellisen vuoden elokuussa. Työharjoittelussa tai työelämävalmennuksessa oli 2 363 henkilöä, mikä on 382 enemmän kuin vuosi sitten. Vuorottelupaikkaan työllistettynä oli elokuun lopussa 1 439 henkilöä eli 25 vähemmän kuin edellisvuonna vastaavaan aikaan.

Uudenmaan ELY-keskuksen alueen työllisyyskatsaus ilmestyy myös Internetissä osoitteessa <http://www.ely-keskus.fi/uusimaa>. Työllisyyskatsaus on mahdollista saada myös sähköpostitse ilmoittamalla yhteystiedot Raija Vaulolle (raija.vaulo@ely-keskus.fi).

Avoimista työpaikoista ja työnhakijoista saa lisätietoa Internetistä osoitteesta <http://www.mol.fi>.
Syyskuun 2010 tiedot julkaistaan tiistaina **26.10.2010 klo 9.00**.

Lähde: Työ- ja elinkeinoministeriön työnvälitystilasto

TK14A TILANNEKATSAUS 31.8.2010

TYÖTTÖMÄT TYÖNHAKIJAT JA AVOIMET TYÖPAIKAT KUNNITTAIN

ELY-KESKUS: UUSIMAA

Kunta	Työ- voima *	Työttö- myys- aste %	Työttömät työnhakijat (ml. henkilökohtaisesti lomautetut)								Av. työ- paikat
			Yhteensä	Miehet	Naiset	Alle 20 v	Alle 25 v	Yli 50 v	Yli 1 v tyött.	Vajaa- kunt.	
Helsingin seutukunta											
ESPOO	130740	6,2	8164	4616	3548	198	711	2886	1698	867	949
HELSINKI	313610	8,2	25787	14532	11255	609	2324	8319	5377	2827	4419
VANTAA	108230	8,8	9555	5397	4158	363	1272	3034	2221	1371	1055
HYVINKÄÄ	22845	7,9	1803	1003	800	79	260	660	284	292	203
JÄRVENPÄÄ	20830	7,6	1592	953	639	74	240	588	384	268	136
KARJALOHJA	685	6,7	46	26	20	2	5	17	7	8	2
KARKKILA	4514	8,9	403	210	193	13	66	169	86	94	49
KAUNIAINEN	3873	5,0	193	111	82	4	11	76	34	8	29
KERAVA	18144	7,2	1301	783	518	59	206	440	257	236	109
KIRKKONUMMI	19062	6,3	1193	696	497	38	109	513	263	132	124
LOHJA	19773	7,9	1561	924	637	48	143	639	361	289	199
MÄNTSÄLÄ	9702	5,9	574	300	274	35	90	237	99	81	41
NUMMI-PUSULA	2818	8,1	229	132	97	10	23	97	53	41	4
NURMIJÄRVI	19949	4,8	962	540	422	39	113	368	207	186	125
PORNAINEN	2452	5,0	122	73	49	6	18	60	28	15	4
SIUNTIO	3054	4,2	128	78	50	5	15	50	33	7	13
TUUSULA	18973	5,4	1034	587	447	42	122	425	216	167	124
VIHTI	14348	7,0	1002	568	434	39	112	388	196	161	72
Yht.	733602	7,6	55649	31529	24120	1663	5840	18966	11804	7050	7657
Raaseporin seutukunta											
HANKO	4789	11,1	533	281	252	7	49	214	93	49	17
INKOO	2737	5,3	144	75	69	7	15	56	25	14	13
RAASEPORI	13666	8,0	1098	600	498	30	113	441	234	139	47
Yht.	21192	8,4	1775	956	819	44	177	711	352	202	77
Porvoon seutukunta											
ASKOLA	2439	6,4	155	72	83	5	19	61	41	24	10
MYRSKYLÄ	901	9,1	82	46	36	1	10	29	14	12	4
PUKKILA	958	4,9	47	26	21	2	6	22	13	8	0
PORVOO	24929	8,1	2009	1106	903	68	272	761	437	229	174
SIPOO	9064	4,9	442	244	198	15	49	189	104	38	47
Yht.	38291	7,1	2735	1494	1241	91	356	1062	609	311	235
Loviisan seutukunta											
LAPINJÄRVI	1332	8,2	109	62	47	6	15	49	23	23	5
LOVIISA	7458	8,6	643	361	282	10	47	303	139	116	34
Yht.	8790	8,6	752	423	329	16	62	352	162	139	39
Uudenmaan liitto	754794	7,6	57424	32485	24939	1707	6017	19677	12156	7252	7734
Itä-Uudenmaan liitto	47081	7,4	3487	1917	1570	107	418	1414	771	450	274
Uudenmaan ELY-keskus	833000	7,3	60911	34402	26509	1814	6435	21091	12927	7702	8008

* Tiedot työvoiman määrästä ovat Tilastokeskuksen työssäkäyntitilastosta (kuntataso) ja Tilastokeskuksen työvoimatutkimuksesta (ELY-keskustaso).

