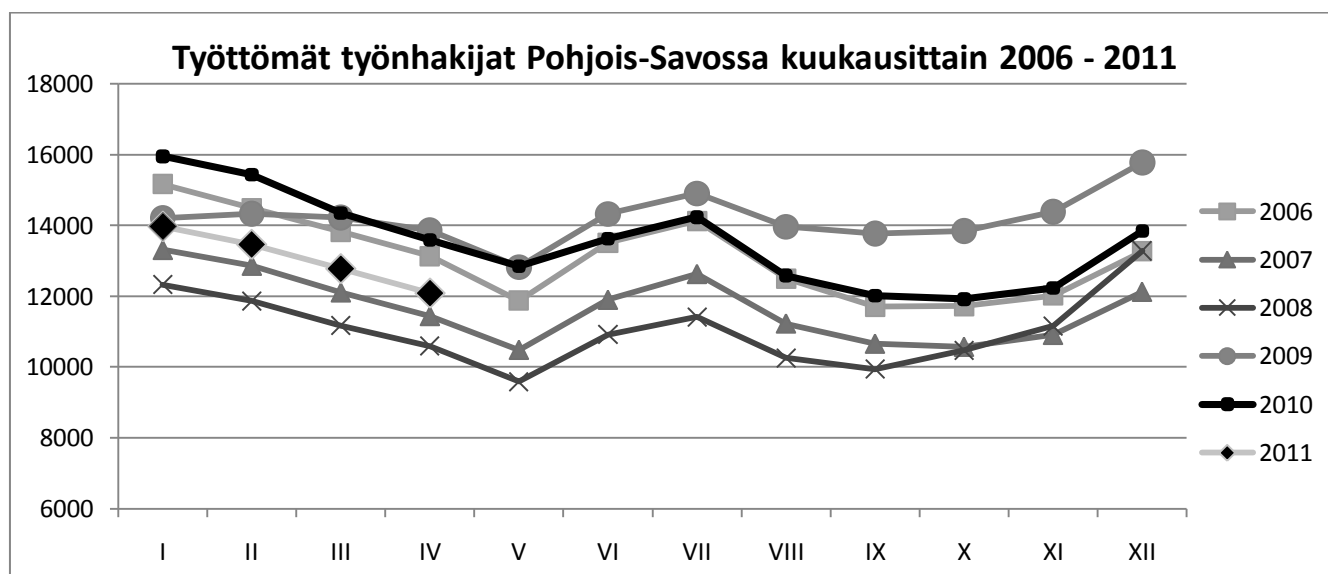




POHJOIS-SAVON ELINKEINO-, LIIKENNE- JA YMPÄRISTÖKESKUS

TYÖLLISYYSKATSAUS

Huhtikuu 2011



Työttömyys alenee edelleen 10 prosentin vuosivauhtia

Pitkäaikaistyöttömyyden kasvuvauhti hiipuu

Avointen paikkojen tarjonta runsasta

Työttömyysaste
10,2 %
(-1,3%)

POHJOIS-SAVON ELY-KESKUKSEN HUHTIKUUN 2011 TYÖLLISYYSKATSAUS

Työttömiä työnhakijoita oli huhtikuun lopussa lomautetut mukaan lukien Pohjois-Savossa - 10,1 % vähemmän kuin vuotta aiemmin. Ilman lomautettujakin työttömyys alenee tasaisesti. Eroa vuoden takaiseen oli reilut 7 prosenttia. Huhtikuun lukemat alenivat maaliskuun lopusta normaaliin tapaan, vähennystä oli -690 henkilöä. Koko maassa työttömyys aleni lähes yhtä nopeasti kuin Pohjois-Savossakin.

Työttömiä työnhakijoita oli Pohjois-Savossa huhtikuun lopussa henkilökohtaisesti ilmoittautuneet lomautetut mukaan lukien 12 093 henkilöä. Vähennystä edellisestä huhtikuusta oli 1 364 henkilöä. Henkilökohtaisesti ilmoittautuneita lomautettuja oli huhtikuun lopussa 974, 33,5 % edellisvuotta vähemmän. Ryhmälomautetut (n. 220 henkilöä) mukaan lukien lomautettuja oli noin 1 100 henkilöä. Lomautettujen kokonaismäärä on alentunut jo pitkään, mutta kesän ajaksi lomautukset näyttäisivät lähtevän lievään nousuun.

Ikäryhmittäin tarkasteltuna työttömyys aleni selvästi kaikissa ikäryhmissä 20 - 60 vuoden välillä. Työttömyys nousi voimakkaasti yli 60-vuotiailla sekä hiukan 15 - 19 vuotiailla. Pitkäaikaistyöttömyyden nousuvauhti hidastuu edelleen. Vuodentakaiseen tilanteeseen verrattuna heitä oli 8,2 % enemmän.

Työvoiman kysyntä ja tarjonta

Työpaikkoja oli TE-toimistoissa avoinna huhtikuun lopussa 2 106, 25 prosenttia enemmän kuin edellisvuonna. Uusia avoimia paikkoja oli tarjolla kuukauden aikana 2 024. Avoimia työpaikkoja oli normaaliin tapaan erittäin runsaasti tarjolla myyntineuvottelijoille sekä puhelinmyyjille. Paikkoja oli paljon myös mm. sairaanhoitajille, lähihoitajille, henkilökohtaisille avustajille sekä siivoojille.

Ammattiryhmittäin tarkasteltuna työttömien määrä supistui vuodentakaiseen tilanteeseen verrattuna voimakkaimmin teollisessa työssä (-20 %) sekä teknis-luonnontieteellisten ammattiryhmässä (-12 %). Työttömien määrä väheni kaikissa pääammattiryhmissä. Lukumääräisesti työttömissä oli eniten ammattitaidottomia ja ammatinvaihtajia.

Alueelliset erot

Työttömien työnhakijoiden määrä aleni viime vuoden huhtikuuhun verrattuna kahta lukuun ottamatta kaikissa alueen kunnissa. Työttömyys nousi hyvin niukasti Kaavilla (+3,0 %) ja Vesannolla (+2,5 %). Suurinta alenema oli Tuusniemellä (-22,5 %), Juankoskella (-18,4 %) ja Iisalmissa (-15,7 %). Korkeimmat työttömien osuudet työvoimasta olivat Varkaudessa 15,5 % ja Sonkajärvellä 14,0 %. Matalimmat työttömyysasteet olivat Siilinjärvellä 6,8 % ja Maaningalla 8,8 %. Kuopion työttömyysaste oli 10,2 % ja Iisalmen 11,3 %. Seutukunnittain tarkasteltuna alhaisin työttömyysaste oli Kuopion seudulla, 9,5 %.

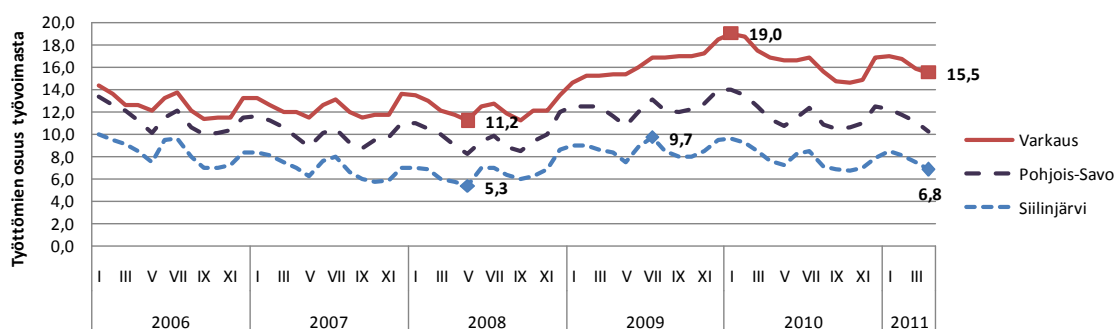
Työ- ja elinkeinohallinnon toimenpiteet

Työpaikan avoimilta markkinoilta sai huhtikuun aikana 1 747 työnhakijaa, -439 henkilöä vähemmän kuin vuotta aikaisemmin. Työllistämistoimenpiteillä sijoitettiin työhön kuukauden aikana 318 työtöntä työnhakijaa. Työvoimakoulutuksessa, työharjoittelussa tai työelämävalmennuksessa työmarkkinatuella, palkkatukityössä, vuorottelupaikkaan sijoitettuna, kuntouttavassa työtoiminnassa ja omaehtoisessa opiskelussa oli kuukauden lopussa yhteensä 6 066 henkilöä, 416 enemmän kuin vuotta aikaisemmin. Toimenpiteillä sijoitettujen osuus työttömistä eli aktiivointiaste on edelleen korkealla tasolla ollen 33,4 prosentissa.

Näkymät

Työllisyyden lähitulevaisuuden näkymät jatkuvat pääosin positiivisena. Alkuvuoden alimmat työttömyysluvut tullaan mittaamaan toukokuun aikana ja maakunnan työttömyysaste alittanee selvästi 10 prosentin rajan. Kesän aikana työttömyys nousee normaalin kausivaihtelun mukaisesti määrääkäsäiden ja koulujen päättyessä, laskien uudelleen syyskuun loppuun mennessä. Kesän aikana on odotettavissa myös jonkin verran taantumaa jälkeisestä tilanteesta johtuvia lomautuksia. Työpaikkojen tarjonnan odotetaan pysyvän vilkkaana.

Työttömyysasteiden vaihtelu 2006-2011



Kunnittaiset erot työttömyyden kehityksessä ovat hyvin suuria maakunnan sisällä.

Oheisessa kaaviossa esimerkkinä nyt matalimman ja korkeimman työttömyysasteen omaavat kunnat.

TAULU 1. TYÖLLISYYSTILANNE 2011 HUHTIKUUN LOPUSSA (I) JA
TOIMISTOJEN TOIMINTA HUHTIKUUN AIKANA (II)
ELY-KESKUS: POHJOIS-SAVO

I TILANNE KUUKAUDEN LOPUSSA	huhti.11	huhti.10	MUUTOS	
			HENK.	%
A. TYÖNHAKIJAT				
1. Työttömät työnhakijat	12093	13457	-1364	-10,1
joista henkilökohtaisesti lomautetut	974	1465	-491	-33,5
2. Lyhennetyllä työviikolla	69	104	-35	-33,7
3. Työssä olevat yhteensä	7244	7367	-123	-1,7
joista yleisillä työmarkkinoilla	4480	4634	-154	-3,3
joista tukitoimenpiteillä sijoitetut	2764	2733	31	1,1
4. Työvoiman ulkopuolella	4843	4474	369	8,2
5 Työttömyyseläkettä saavat	2097	2532	-435	-17,2
1-5 Kaikki työnhakijat yhteensä	26346	27934	-1588	-5,7
B TYÖVOIMAN KYSYNTÄ				
1. Avoimet työpaikat yhteensä	2106	1685	421	25
joista yli kuukauden avoinna olleet	828	557	271	48,7
joista yli 2 kuukautta avoinna olleet	224	183	41	22,4
C TOIMENPITEILLÄ SIOJITETUT				
1. Valtiolle sijoitetut	84	99	-15	-15,2
2. Kuntiin sijoitetut	504	554	-50	-9
3. Yksityiselle sektorille sijoitetut	1644	1407	237	16,8
1-3 Työllistämistukitoimenpiteillä yht.	2232	2060	172	8,3
4 Työvoimakoulutuksessa	1726	1933	-207	-10,7
5 Työharjoittelussa/työelämävalmennuks.	782	865	-83	-9,6
6 Vuorottelupaikkaan työllistettynä	288	316	-28	-8,9
7 Kuntouttavassa työtoiminnassa	381	325	56	17,2
8 Omaehtoisessa opiskelussa	657	151	506	335,1
1-8 Toimenpiteillä yhteensä	6066	5650	416	7,4
D. TYÖTTÖMYYDEN RAKENNE				
1. Työttömät naiset	4624	4939	-315	-6,4
2. Työttömät miehet	7469	8518	-1049	-12,3
3. Alle 25-vuotiaat työttömät	1410	1660	-250	-15,1
4. Yli 50-vuotiaat työttömät	4985	5001	-16	-0,3
5. Pitkäaikaistyöttömät	2877	2660	217	8,2
E. TOIMEENTULOTURVA				
1. Työttömyyskassojen jäsenet	5664	6320	-656	-10,4
II. TOIMINTA KUUKAUDEN AIKANA				
1. Työttömät työnhakijat	14445	16136	-1691	-10,5
2. Muut työnhakijat	13592	13547	45	0,3
1-2 Työnhakijat yhteensä	28037	29683	-1646	-5,5
3. Kuukauden kaikki työpaikat	4617	3638	979	26,9
Kuukauden uudet työpaikat	2024	1871	153	8,2
Täyttyneet työpaikat	2715	1848	867	46,9
joista toimiston hakijalla täytt.	664	509	155	30,5
4. Alkaneet työttömyysjaksot	2748	3484	-736	-21,1
5. Päättyneet työttömyysjaksot	3275	4146	-871	-21
6. Uudet sijoitukset tukitoimenpiteillä	652	661	-9	-1,4
7. Aloittanut työvoimakoulutuksen	217	190	27	14,2

TAULU 1. LASKENTAPÄIVÄN AVOIMET TYÖPAIKAT, TYÖTTÖMÄT TYÖNHAKIJAT JA MUUT TYÖNHAKIJAT
ELY-KESKUS: 09 POHJOIS-SAVO

	HUHTIKUU 2011	MAALISKUU 2011	MUUTOS	2011 HUHTIK./ 2011 MAALISK. %	HUHTIKUU 2010	MUUTOS	2011 HUHTIK./ 2010 HUHTIK. %
AVOIMET TYÖPAIKAT	2106	2688	-582	-21,7	1685	421	25,0
KAIKKI TYÖNHAKIJAT	26346	26898	-552	-2,1	27934	-1588	-5,7
KAIKKI TYÖTTÖMÄT TYÖNHAKIJAT	12093	12783	-690	-5,4	13457	-1364	-10,1
TYÖTTÖMYYSASTE	10,2	11,1			11,3		
TYÖTTÖMÄT NAISET	4624	4695	-71	-1,5	4939	-315	-6,4
TYÖTTÖMÄT MIEHET	7469	8088	-619	-7,7	8518	-1049	-12,3
ALLE 25-VUOTIAAT	1410	1501	-91	-6,1	1660	-250	-15,1
ALLE 20-VUOTIAAT	278	262	16	6,1	263	15	5,7
YLI 50-VUOTIAAT	4985	5199	-214	-4,1	5001	-16	-0,3
PITKÄAIKAISTYÖTTÖMÄT	2877	2927	-50	-1,7	2660	217	8,2
VAJAAKUNTOISET TYÖTTÖMÄT	2390	2430	-40	-1,6	2358	32	1,4
ULKOMAALAISET TYÖTTÖMÄT	316	343	-27	-7,9	323	-7	-2,2
TYÖTTÖMÄT KASSOJEN JÄSENET	5664	6198	-534	-8,6	6320	-656	-10,4
TYÖTTÖMÄT ILMAN LOMAUTETTUJA	11119	11514	-395	-3,4	11992	-873	-7,3
LOMAUTETUT	974	1269	-295	-23,2	1465	-491	-33,5
LYHENNETYLLÄ TYÖVIIKOLLA	69	69	0	0	104	-35	-33,7
TYÖSSÄ OLEVAT TYÖNH. PL. SIOIT	4480	4448	32	0,7	4634	-154	-3,3
TYÖTTÖMYYSELÄKKEELLÄ	2097	2138	-41	-1,9	2532	-435	-17,2
TOIMENPITEIN SIOITETUT	3014	2936	78	2,7	2925	89	3,0
TYÖVOIMAKOULUTUKSESSA	1726	1812	-86	-4,7	1933	-207	-10,7

KOKO MAA

	HUHTIKUU 2011	MAALISKUU 2011	MUUTOS	2011 HUHTIK./ 2011 MAALISK. %	HUHTIKUU 2010	MUUTOS	2011 HUHTIK./ 2010 HUHTIK. %
AVOIMET TYÖPAIKAT	40980	52956	-11976	-22,6	34128	6852	20,1
KAIKKI TYÖNHAKIJAT	476169	486617	-10448	-2,1	511369	-35200	-6,9
KAIKKI TYÖTTÖMÄT TYÖNHAKIJAT	237579	247530	-9951	-4,0	262140	-24561	-9,4
TYÖTTÖMYYSASTE	8,6	9,4			9,5		
TYÖTTÖMÄT NAISET	96026	98540	-2514	-2,6	102837	-6811	-6,6
TYÖTTÖMÄT MIEHET	141553	148990	-7437	-5,0	159303	-17750	-11,1
ALLE 25-VUOTIAAT	26793	28411	-1618	-5,7	32527	-5734	-17,6
ALLE 20-VUOTIAAT	5030	5339	-309	-5,8	5826	-796	-13,7
YLI 50-VUOTIAAT	93696	96571	-2875	-3,0	95197	-1501	-1,6
PITKÄAIKAISTYÖTTÖMÄT	56999	57355	-356	-0,6	51633	5366	10,4
VAJAAKUNTOISET TYÖTTÖMÄT	37696	38369	-673	-1,8	37758	-62	-0,2
ULKOMAALAISET TYÖTTÖMÄT	17164	17481	-317	-1,8	16705	459	2,7
TYÖTTÖMÄT KASSOJEN JÄSENET	106664	113733	-7069	-6,2	117143	-10479	-8,9
TYÖTTÖMÄT ILMAN LOMAUTETTUJA	221445	227569	-6124	-2,7	237509	-16064	-6,8
LOMAUTETUT	16134	19961	-3827	-19,2	24631	-8497	-34,5
LYHENNETYLLÄ TYÖVIIKOLLA	2193	2357	-164	-7,0	4546	-2353	-51,8
TYÖSSÄ OLEVAT TYÖNH. PL. SIOIT	65508	65259	249	0,4	72144	-6636	-9,2
TYÖTTÖMYYSELÄKKEELLÄ	39511	40280	-769	-1,9	49369	-9858	-20
TOIMENPITEIN SIOITETUT	50826	50338	488	1,0	48498	2328	4,8
TYÖVOIMAKOULUTUKSESSA	35543	36714	-1171	-3,2	37065	-1522	-4,1

TAULU 14A. TYÖTTÖMÄT TYÖNHAKIJAT JA AVOIMET TYÖPAIKAT KUNNITTAIN
ELY-KESKUS: 09 POHJOIS-SAVO

KUNTA	TYÖVOIMA	TYÖTT% IV/2011	TYÖTT%		TYÖTTÖMÄT TYÖNHAKIJAT							
			IV/2010	YHT.	MIEHET	NAISET	AL 20 VUOT	AL 25 VUOT	YLI 50 VUOT	PITKÄAIK.- TYÖTT.	VAJ. KUNT.	AV. PT.
IISALMI	10403	11,3	13,4	1175	681	494	28	156	505	309	254	188
JUANKOSKI	2260	12,0	14,7	271	187	84	5	21	128	53	54	20
KAAVI	1260	13,7	13,3	172	109	63	0	15	80	35	30	13
KEITELE	1080	10,8	11,8	117	72	45	1	6	68	34	36	23
KIURUVESI	3759	11,9	13,2	449	269	180	15	56	192	103	76	106
KUOPIO	46212	10,2	11,0	4694	2846	1848	104	623	1640	1158	872	1117
LAPINLAHTI	4529	11,9	13,1	539	334	205	10	47	256	121	107	73
LEPPÄVIRTA	4546	11,7	12,6	534	350	184	10	54	226	123	132	48
MAANINKA	1664	8,8	9,4	147	92	55	2	10	73	25	40	10
NILSIÄ	2719	9,3	9,4	253	168	85	3	30	88	35	39	34
PIELAVESI	1909	10,2	12,0	195	133	62	7	16	113	37	34	73
RAUTALAMPI	1374	10,4	11,4	143	92	51	3	10	75	35	29	5
RAUTAVAARA	686	12,2	13,2	84	61	23	0	2	47	8	16	2
SIILINJÄRVI	10051	6,8	7,6	687	421	266	26	102	250	127	140	147
SONKAJÄRVI	1983	14,0	14,4	278	180	98	7	22	142	75	57	6
SUONENJOKI	3137	9,4	10,0	295	183	112	3	19	141	56	68	80
TERVO	713	10,7	11,5	76	49	27	2	8	37	14	16	0
TUUSNIEMI	1143	10,7	13,8	122	78	44	2	9	76	36	32	121
VARKAUS	10084	15,5	16,8	1561	960	601	50	182	677	428	294	162
VESANTO	914	12,5	12,2	114	73	41	0	5	61	19	18	2
VIEREMÄ	1807	9,7	10,2	175	117	58	0	18	102	51	48	18
YHTEENSÄ	118000	10,2	11,3	12081	7455	4626	278	1411	4977	2882	2392	2248
SEUTUKUNTA												
YLÄ-SAVO	25470	11,5	13,0	2928	1786	1142	68	321	1378	730	612	487
KUOPION	57927	9,5	10,4	5528	3359	2169	132	735	1963	1310	1052	1274
KOILLIS-SAVO	8068	11,2	12,4	902	603	299	10	77	419	167	171	190
SISÄ-SAVO	6138	10,2	10,8	628	397	231	8	42	314	124	131	87
VARKAUDEN	14630	14,3	15,5	2095	1310	785	60	236	903	551	426	210

TAULU 7. LASKENTAPÄIVÄN AVOIMET TYÖPAIKAT JA TYÖTTÖMÄT TYÖHAKIJAT TOIMISTOITTAIN

TOIMISTO	AVOIMET TYÖPAIKAT		TYÖTTÖMÄT TYÖNHAKIJAT				TYÖTTÖMYYS- ASTE, %	
	YHTEENSÄ	MIEHET	NAISET	ALLE 25- VUOTIAAT		PITKÄAIK. TYÖTTÖMÄT		
				LOMAUTETUT				
KUOPIO	1189	5425	3309	2116	668	1318	357	10,1
IISALMEN SEUTU	546	2410	1467	943	282	612	187	11,5
SIILINJÄRVI	238	2138	1360	778	221	395	241	9,2
VARKAUDEN SEUTU	133	2120	1333	787	239	552	189	14,5
YHTEENSÄ	2106	12093	7469	4624	1410	2877	974	10,2

* = yhdistetty työttömyysaste erillisistä kunnista vuonna 2010

TYÖTTÖMÄT TYÖNHAKIJAT KUUKAUDEN LOPUSSA

Lähde: TK3 (mukaan lukien lomautetut)

Muutos

	IV/2011	IV/2010	(abs.)	(%)
TEKNIIKAN ALAN TYÖ	445	580	-135	-23%
KEMIAN JA FYSIIKAN ALAN TYÖ	97	83	14	17%
BIOLOGIAN ALAN TYÖ	52	49	3	6%
OPETUSALAN TYÖ	184	184	0	0%
USKONNON ALAN TYÖ	7	8	-1	-13%
LAINOPILLINEN TYÖ	2	9	-7	-78%
TOIMITTAJAN TYÖ, JOUKKOViestintä	40	43	-3	-7%
TAIDE- JA VIHDEALAN TYÖ	121	131	-10	-8%
KIRJASTO- JA MUSEOALAN TYÖ	23	26	-3	-12%
MUUT PÄÄRYHMÄN 0 AMMATIT	76	75	1	1%
TEKNINEN, LUONNONTIET. YM. TYÖ YHTEENSÄ	1047	1188	-141	-12%
TERVEYDEN JA SAIRAANHOITOTYÖ	304	376	-72	-19%
TERVEYDENHUOLLON KUNTOUTTAVA TYÖ	41	50	-9	-18%
HAMMASHOITOALAN TYÖ	14	16	-2	-13%
APTEEKIALAN TYÖ	29	20	9	45%
ELÄINLÄÄKINTÄ, YMPÄRISTÖNSUOJELU	4	3	1	33%
SOSIAALIALAN TYÖ	298	304	-6	-2%
LASTEN PÄIVÄHOIDON TYÖ	153	149	4	3%
PSYKOLOGINEN TYÖ	2	2	0	0%
HARRASTUSTOIMINNAN OHJAUS	56	46	10	22%
MUU PÄÄRYHMÄN 1 AMMATIT	7	6	1	17%
TERVEYDENHUOLTO, SOSIAALIALAN TYÖ YHTEENSÄ	908	972	-64	-7%
JULKISEN HALLINNON JOHTOTYÖ	14	17	-3	-18%
LIKEYRIT. JA JÄRJESTÖJEN JOHTOTYÖ	130	136	-6	-4%
HENKILÖSTÖ- JA TYÖV. ASIAIN HOITO	14	13	1	8%
TALOUSSHALL. SUUNN.- JA TILINPITOTYÖ	66	68	-2	-3%
SIHTEERI- JA TOIMISTOTYÖ	501	556	-55	-10%
ATK-ALAN TYÖ	222	258	-36	-14%
PANKKI- JA VAKUUTUSALAN TYÖ	57	62	-5	-8%
MATKAILUALAN TYÖ	57	66	-9	-14%
MUU HALLINTO- JA TOIMISTOTYÖ	45	50	-5	-10%
HALLINTO- JA TOIMISTOTYÖ YHTEENSÄ	1106	1226	-120	-10%
MAINOS- JA MARKKINOINTITYÖ	57	66	-9	-14%
KIINT., PALVEL. JA ARVOPAP. MYYNTI	8	9	-1	-11%
OSTOTYÖ	19	25	-6	-24%
KAUPPAEDUSTUS- JA KONTTORIMYYNTITYÖ	194	194	0	0%
TAVAROIDEN MYYNTITYÖ	570	582	-12	-2%
MUU KAUPALLINEN TYÖ	5	5	0	0%
KAUPALLINEN TYÖ YHTEENSÄ	853	881	-28	-3%
MAATILATALOUS, ELÄINTENHOITO	203	212	-9	-4%
PUUTARHA- JA PUISTOTYÖ	213	207	6	3%
KALASTUS	12	12	0	0%
METSÄTYÖ	340	366	-26	-7%
MUU MAA- JA METSÄTALOUSTYÖ	3	4	-1	-25%
MAA- JA METSÄTALOUSTYÖ YHTEENSÄ	771	801	-30	-4%
MERIPÄÄLLYSTÖTYÖ	3	4	-1	-25%
KANSI- JA KONEMIEHISTÖ	5	3	2	67%
LENTOKULJETUSTYÖ	2	0	2	
VETURIN- JA MOOTTORIVENEEN KULJETUS	4	5	-1	-20%
TIELIIKENNETYÖ	344	396	-52	-13%
LIIKENTEEN JOHTO, LIIKEN.PALVELUTYÖ	11	10	1	10%
POSTI- JA TIETOLIIKENNETYÖ	18	21	-3	-14%
POSTINKANTAJAN TYÖ	30	24	6	25%
MUU KULJETUS- JA LIIKENNETYÖ	5	4	1	25%
KULJETUS- JA LIIKENNETYÖ YHTEENSÄ	422	467	-45	-10%

			(abs.)	(%)
KAIVOS- JA LOUHINTATYÖ	19	28	-9	-32%
ÖLJYNPORAUS, TURPEENNOSTO	5	2	3	150%
TALONRAKENNUSTYÖ	1291	1337	-46	-3%
MAA- JA VESIRAKENNUSTYÖ	84	75	9	12%
TYÖKONEIDEN KÄYTTÖ	125	151	-26	-17%
RAKENNUSTYÖ YHTEENSÄ	1524	1593	-69	-4%
TEKSTIILITYÖ	29	31	-2	-6%
OMPELUTYÖ	175	223	-48	-22%
JALKINE- JA NAHKATYÖ	4	5	-1	-20%
TERÄS-, METALLITEHDAS- JA VALIMOTYÖ	14	23	-9	-39%
HIENOMEKAANINEN TYÖ	12	15	-3	-20%
KONEPAJA- JA RAKENNUSMETALLITYÖ	971	1290	-319	-25%
SÄHKÖTYÖ	449	569	-120	-21%
PUUTYÖ	337	415	-78	-19%
MAALAUSTYÖ	27	35	-8	-23%
GRAAFINEN TYÖ	43	55	-12	-22%
LASI-, KERAAMINEN JA TIILITYÖ	5	14	-9	-64%
ELINTARVIKETEOLLISUUSTYÖ	119	128	-9	-7%
KEMIANPROSESSITYÖ	22	21	1	5%
MASSA- JA PAPERITYÖ	108	128	-20	-16%
KUMI- JA MUOVITUOTETYÖ	40	58	-18	-31%
MUU TEOLLINEN TYÖ	17	14	3	21%
KIINTEIDEN KONEIDEN KÄYTTÖ	3	3	0	0%
PAKKAUS-, VARASTO-, JA AHTAUSTYÖ	157	167	-10	-6%
SEKATYÖ	179	207	-28	-14%
TEOLLINEN TYÖ YHTEENSÄ	2711	3401	-690	-20%
VARTIOINTI- JA SUOJELUTYÖ	51	55	-4	-7%
MAJOITUSLIIKE- JA SUURTALOUSTYÖ	380	443	-63	-14%
TARJOILUTYÖ	131	122	9	7%
KOTITALOUSTYÖ	14	11	3	27%
KIINTEISTÖNHOITO- JA SIIVOUSTYÖ	374	403	-29	-7%
HYGIENIA- JA KAUNEUDENHOITOTYÖ	60	60	0	0%
PESULA- JA SILITYSTYÖ	10	9	1	11%
MATKAILUPALVELU	3	3	0	0%
MUU PALVELUTYÖ	6	4	2	50%
PALVELUTYÖ YHTEENSÄ	1029	1110	-81	-7%
KOULULAISET JA OPISKELIJAT	10	28	-18	-64%
ILMAN AMMATTIA OLEVAT	1257	1354	-97	-7%
AMMATINVAIHTAJAT	406	410	-4	-1%
VASTAVALMISTUNEET	48	25	23	92%
MUU KOULUTUS	1	1	0	0%
MUUALLA LUOKITTELEMATON TYÖ YHTEENSÄ	1722	1818	-96	-5%
YHTEENSÄ	12093	13457	-1364	-10%

Työllisyyskatsausta koskevia lisätietoja

Pohjois-Savon ELY-keskus

Riitta-Leena Rissanen, ylitarkastaja, työnvälitysasias 040 512 4075
Juha Kaipainen, strategiapäällikkö, vs. yksikön päällikkö 040 570 9821

Työ- ja elinkeinotoimistot

Kuopion työ- ja elinkeinotoimisto
(Karttula, Kuopio, Rautalampi, Suonenjoki, Tervo,
Tuusniemi, Vesanto)
Matti Leppänen, johtaja 010 60 42001

Iisalmen seudun työ- ja elinkeinotoimisto
(Iisalmi, Keitele, Kiuruvesi, Pielavesi, Sonkajärvi,
Vieremä)
Jorma Anttila, johtaja 010 60 42188

Siilinjärven työ- ja elinkeinotoimisto
(Juankoski, Kaavi, Lapinlahti, Nilsiä, Maaninka,
Rautavaara, Siilinjärvi, Varpaisjärvi)
Kyösti Mämmi, johtaja 010 60 42245

Varkauden seudun työ- ja elinkeinotoimisto
(Leppävirta, Varkaus)
Raili Nissinen, johtaja 010 60 42321

Pohjois-Savon ELY-keskuksen toimintaa koskevia tietoja

Elinkeinot, työvoima, osaaminen ja kulttuuri-vastuualue

Kari Virranta, ylijohaja 0400 371 094
Jaana Hiltunen, vs.tiedotuspäällikkö 040 523 4811