



## Keski-Pohjanmaan suhdanteet

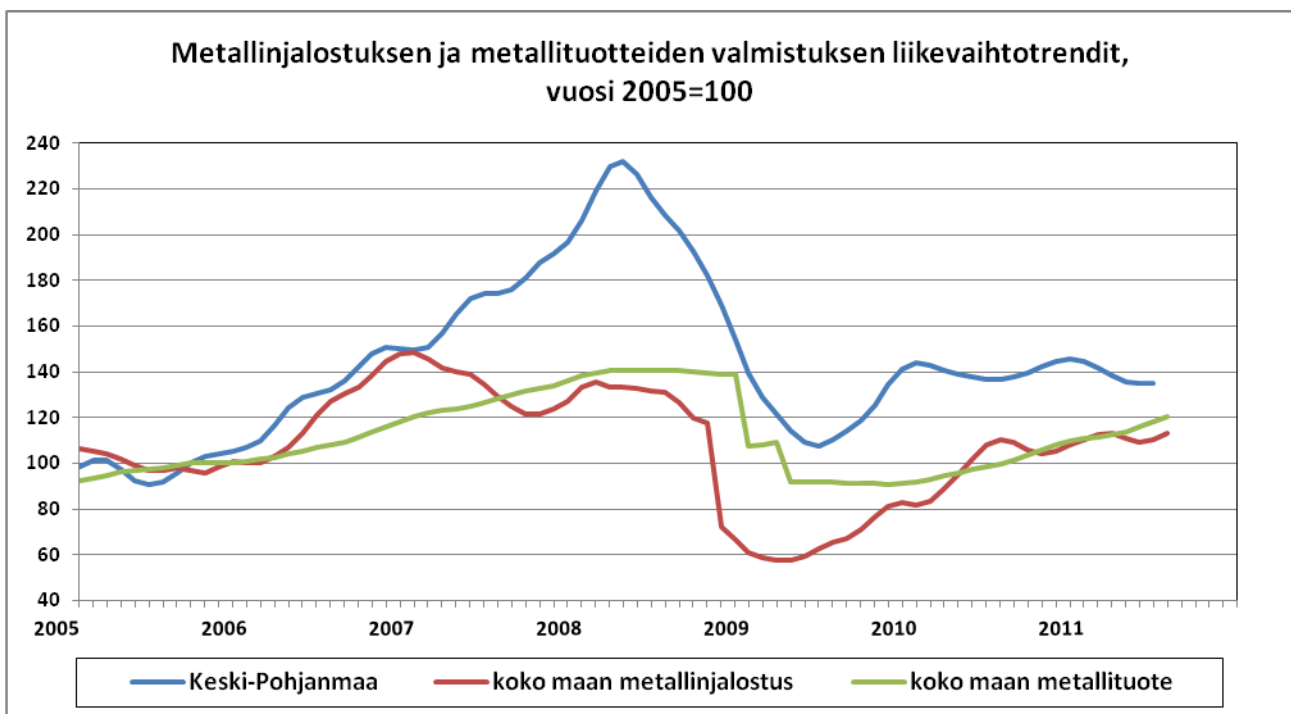
Tässä asiakirjassa tarkastellaan Keski-Pohjanmaan suhdanteita Tilastokeskuksesta tilatulla toimialakohtaisella liikevaihtoaineistolla, joka ulottuu pisimmillään viime kesäkuun loppuun saakka. Vertailuaineistona ovat Tilastokeskuksen koko maan liikevaihtotilastot, jotka ulottuvat pisimmillään elokuun loppuun saakka.

Keski-Pohjanmaalle on tunnusomaista suuri riippuvuus sinkin maailmanmarkkinahinnan vaihteluista. Se näkyy suurimman teollisuuden toimialan ja koko teollisuuden liikevaihdon, etenkin viennin liikevaihdon valtavina vaihteluina. Rakennusala säästyí sen sijaan lähes vaurioitta taantumassa eikä kaupankaan liikevaihtotrendi sukeltanut yhtä voimakkaasti kuin koko maassa. Maakunnassa merkittävä elintarvikkeiden valmistus näyttää vihdoin elpyvän rakennemuutoksestaan.



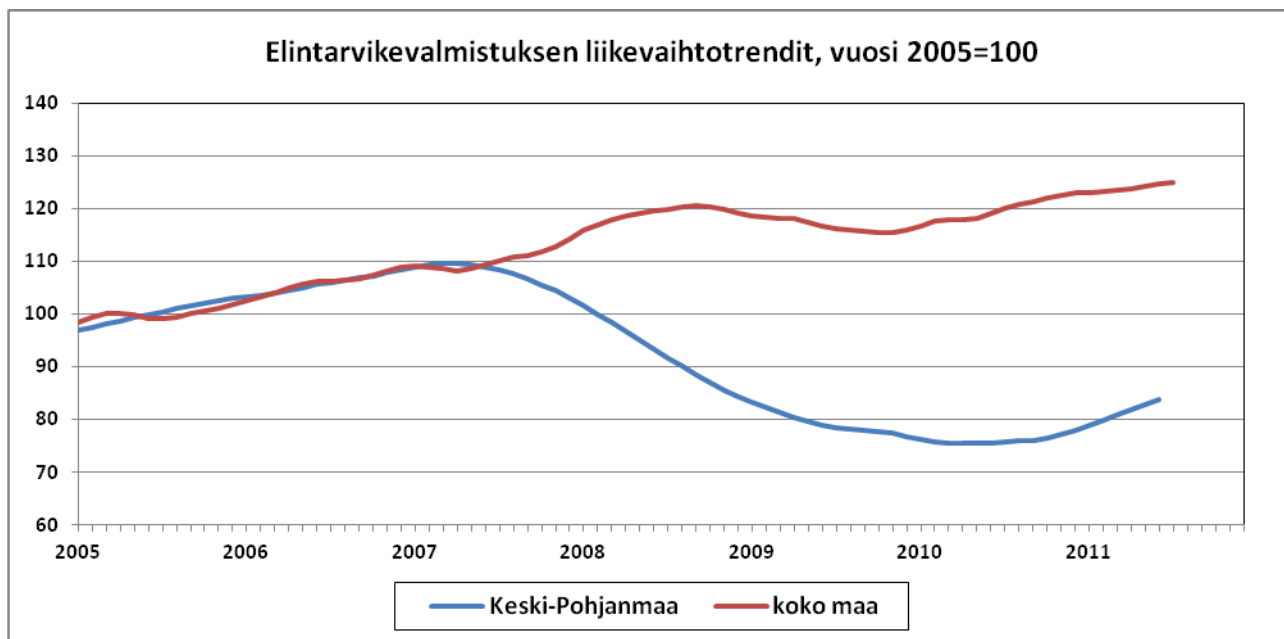
**Metallinjalostus ja metallituotteiden valmistus** yhteenlaskettuna tuottavat Keski-Pohjanmaan teollisuuden liikevaihdosta yli puolet, metallinjalostus yksin lähes puolet. Liikevaihto kääntyi erittäin reippaaseen kasvuun jo vuoden 2010 alussa. Tammi-kesäkuussa kasvua kertyi 38 prosenttia ja heinä-joulukuussa 13 prosenttia vuoden 2009 vastaavista puolen vuoden jaksoista. Vuositasolla liikevaihto lisääntyi 24 prosenttia. Vuoden 2011 puolelle tultaessa kasvu tasaantui ja kääntyi negatiiviseksi. Ensimmäisellä neljänneksellä liikevaihto lisääntyi vielä pari prosenttia vuotta aiemmasta. Toisella neljänneksellä liikevaihto oli jo kolme prosenttia pakkasella vuoden 2010 toiseen neljännekseen verrattuna.

**Trendeistä** näkyy, että Keski-Pohjanmaalla ala kasvoi erittäin voimakkaasti aina vuoden 2008 alkupuolelle saakka. Sitten seurasi syvä lasku, josta alettiin nousta jo vuoden 2009 puolivälissä, mutta viime kesän alussa trendi kääntyi jälleen alaspäin. Mielenkiintoista on, että Keski-Pohjanmaan käytännössä metallinjalostuksen liikevaihtoa kuvaava trendi poikkeaa niinkin paljon koko maan vastaavasta trendistä. Koko maassa laskukausi oli jo vuoden 2007 alussa alkanut, kun Keski-Pohjanmaalla kasvu vain kiihtyi.



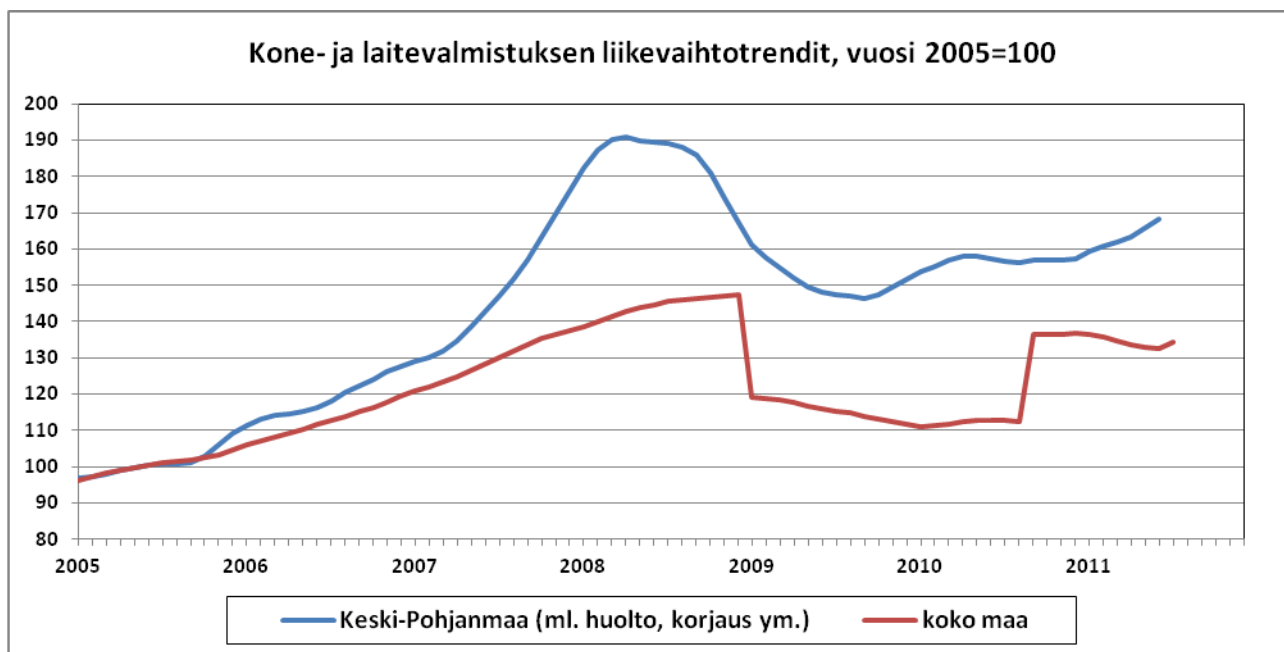
Keski-Pohjanmaan kolmanneksi suurimman teollisuuden toimialan, **elintarvikkeiden valmistuksen** liikevaihto kehittyi negatiivisesti vielä vuonna 2010. Liikevaihto supistui tammi-kesäkuussa kuusi prosenttia ja heinä-joulukuussa neljä prosenttia vuoden 2009 vastaavista puoliskoista. Koko vuonna 2010 toimialan liikevaihto väheni viisi prosenttia edellisvuodesta. Vuoden 2011 puolelle tultaessa tilanne kohentui, kun elintarvikkeiden ja juomien valmistuksen liikevaihto kasvoi kuusi prosenttia vuotta aiemmasta. Toisella neljänneksellä kasvua kertyi seitsemän prosenttia vuoden 2010 huhti-kesäkuuhun verrattuna.

**Trendi** kääntyi laskuun jo vuoden 2007 puolivälissä mutta on elpynyt viime vuoden lopulta lähtien. Suurimpana syynä taantuvaan kehitykseen maakunnassa olivat lihanjalostusalan toimialarationalisoinnit. Myös elintarviketeollisuudessa kansainvälinen kilpailu on EU-aikana kiristynyt ja se näkyy tuotantoyksiköiden vähimmäiskoon kasvattamistarpeena. Tämä koskee erityisen kipeästi Keski-Pohjanmaata, joka on leimallisesti karjatalousmaakunta. Koko maassa taantumaa ei juuri havaitse vaan kasvu jatkuu hitaana.

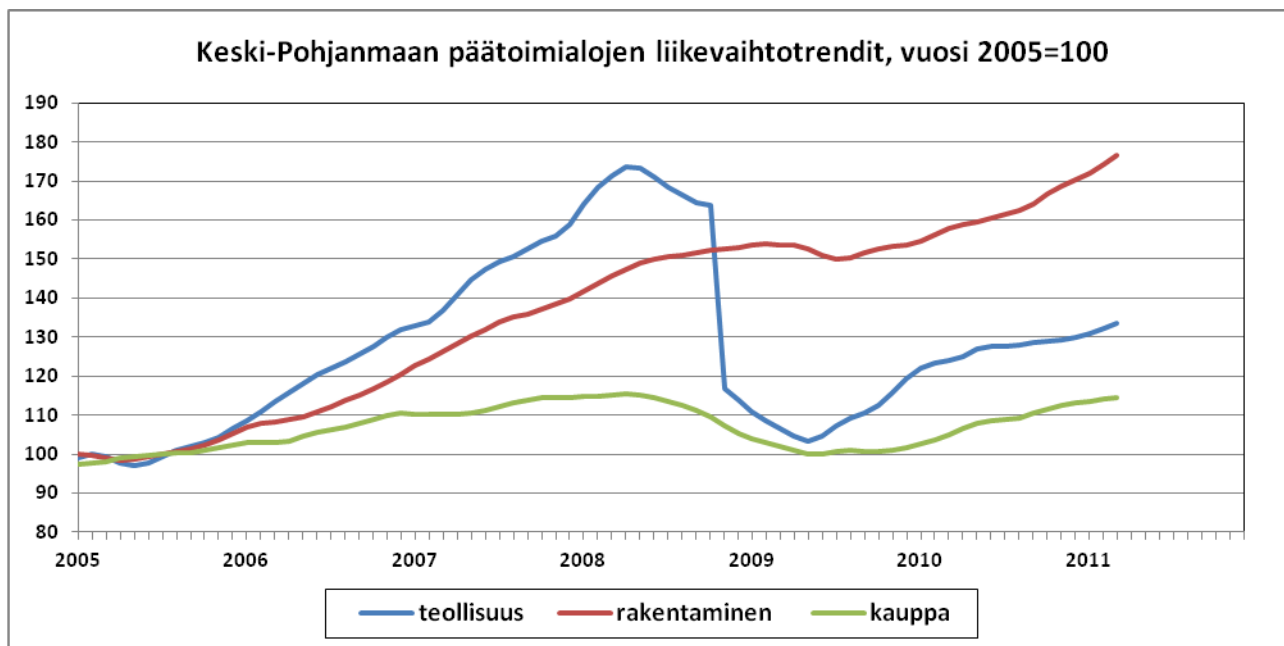


Keski-Pohjanmaalla piskuisen **koneiden ja laitteiden valmistuksen sekä niiden huollon, asennuksen ja korjauksen** liikevaihto lisääntyi vuoden 2010 ensimmäisellä puoliskolla 18 prosenttia ja toisella neljänneksellä kolme prosenttia vuotta aiemmasta. Koko vuonna kasvua kertyi 11 prosenttia verrattuna vuoteen 2009. Kuluvan vuoden ensimmäisellä neljänneksellä toimialan liikevaihto kasvoi 10 prosenttia vuoden takaisesta. Huhtikuussa liikevaihto notkahti, ja toisella neljänneksellä liikevaihto supistui kuusi prosenttia vuoden 2010 huhti-kesäkuusta.

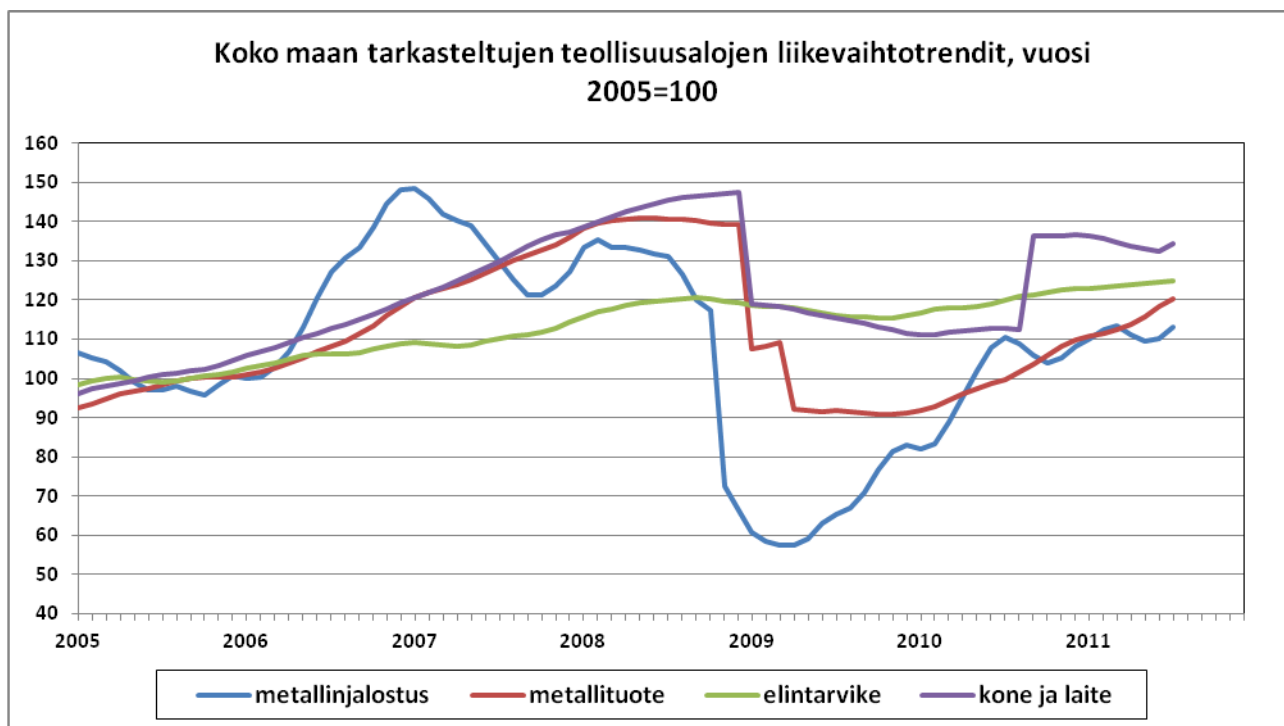
**Trendi** kasvoi voimakkaasti vuoden 2008 alkuun saakka, jonka jälkeinen sukellus päättyi nousuun vuoden 2009 lopulla ja uudelleen viime vuoden lopulla. Koko maassa romahdusta seurannut nousu on tämän vuoden puolella polkenut paikallaan.



**Keski-Pohjanmaan** kaikkien tarkasteltujen teollisuuden toimialojen trendit poikkeavat toisistaan. Koko teollisuuden trendiä dominoi tietenkin metallinjalostuksen ja metallituotteiden valmistuksen trendi, joka yksinään käsittää yli puolet koko teollisuuden liikevaihdosta. Metallinjalostuksen liikevaihtoon vaikuttavat ratkaisevasti metallien maailmanmarkkinahinnat; tuotannon määrän muutokset ovat paljon pienempiä kuin liikevaihdon muutokset.

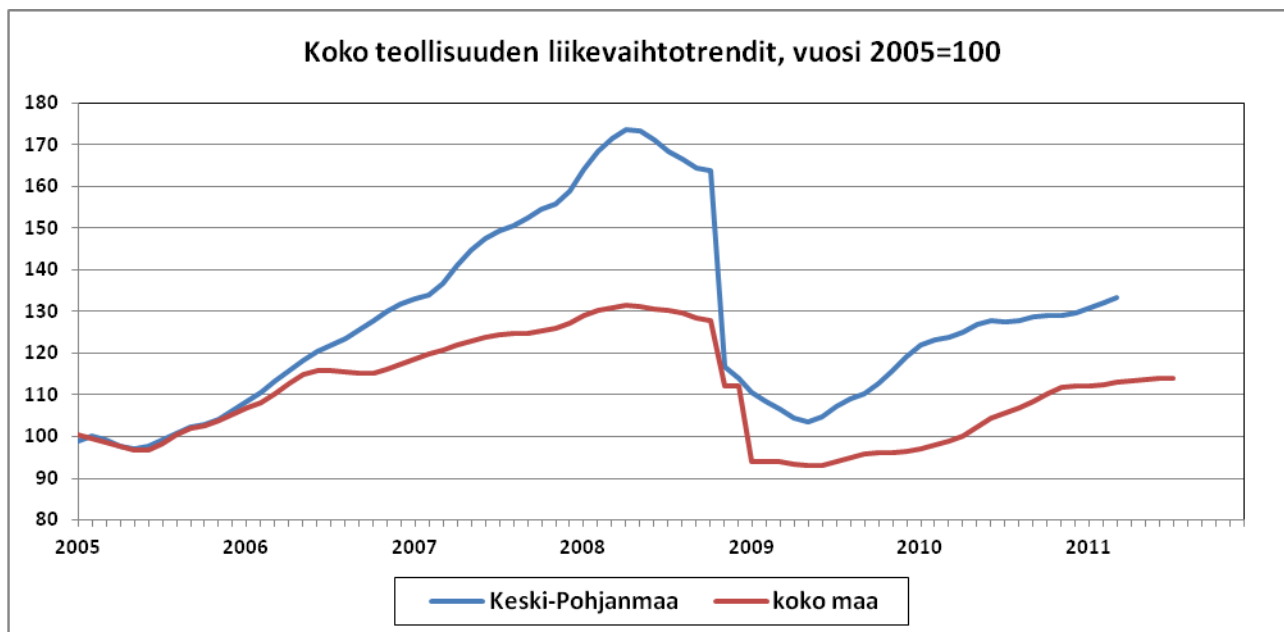


**Koko maan** trendeissä metallien hintojen heilahdukset näkyvät myös erittäin selkeästi. Elintarvikevalmistuksen trendin pienet vaihtelut ovat sekä Keski-Pohjanmaalla että koko maassa muista aloista poikkeavia.



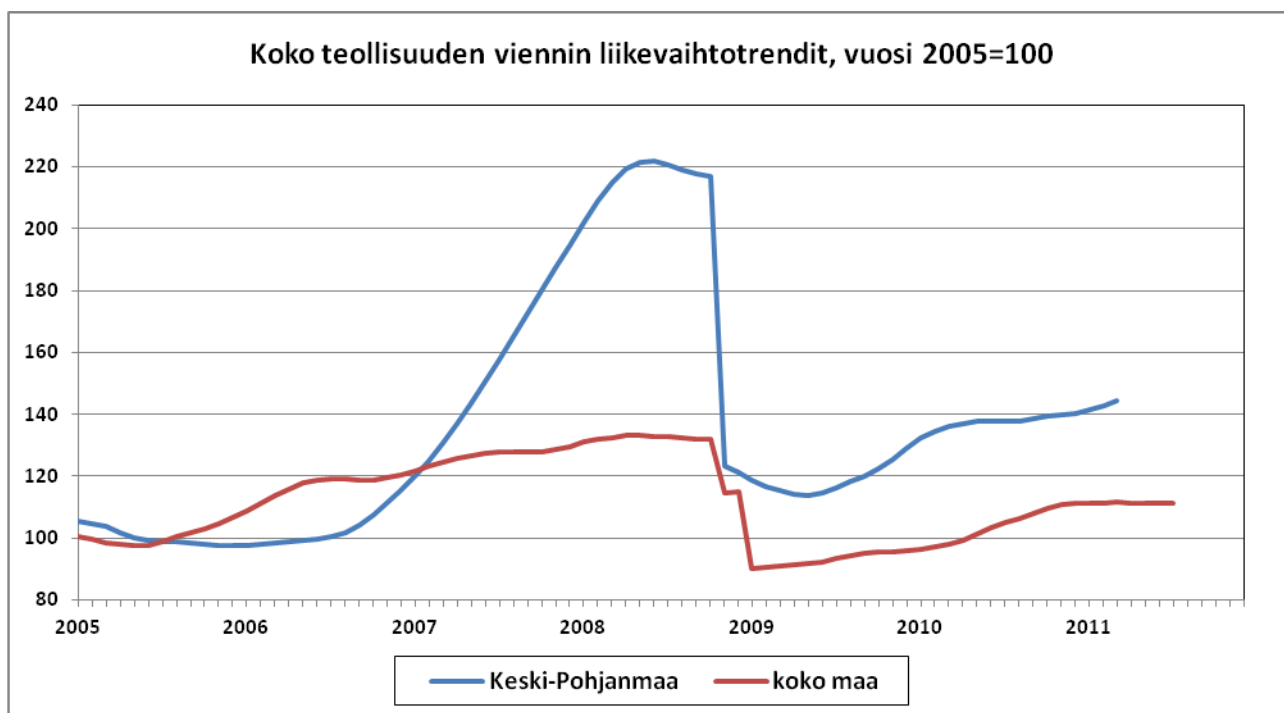
**Keski-Pohjanmaan koko teollisuuden** liikevaihdon runsaan vuoden ajan kestänyt laskusuuntaus taittui vuoden 2009 joulukuussa. Liikevaihto kasvoi vuoden 2010 ensimmäisellä puoliskolla 21 prosenttia ja toisella puoliskolla 12 prosenttia edellisvuoden vastaavista ajanjaksoista. Vuositasolla liikevaihtoa kertyi 17 prosenttia enemmän kuin vuonna 2009. Vuoden 2011 ensimmäisellä neljänneksellä teollisuuden liikevaihto lisääntyi seitsemän prosenttia vuotta aiemmasta.

**Trendi** kohosi erittäin voimakkaasti vuoden 2009 alkupuolelle saakka. Sitten seurasi koko maatakin jyrkempi romahdus, joka kääntyi kasvuun vuoden 2009 puolivälissä. Suuriin vaihteluihin maakunnassa on syynä jo mainittu metallin (sinkin) maailmanmarkkinahinnan heilahtelu.



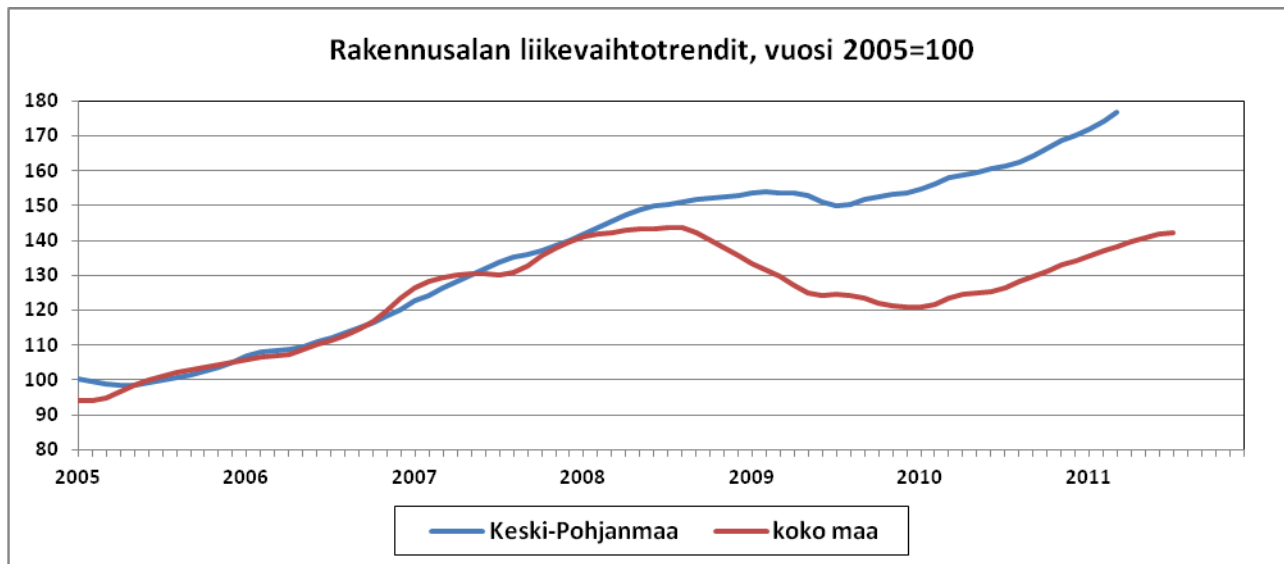
Keski-Pohjanmaan **koko teollisuuden vientiliikevaihto** lisääntyi vuoden 2010 ensimmäisellä puoliskolla 28 prosenttia vuoden takaisesta. Toisella vuosipuoliskolla kasvu tasaantui ollen yhdeksän prosenttia vuoden 2009 heinä-joulukuuhun verrattuna. Koko vuonna 2010 vientiliikevaihto lisääntyi 19 prosenttia edellisvuodesta. Vuoden 2011 tammi-helmikuun heikko kehitys veti vientiliikevaihdon ensimmäisellä neljänneksellä prosentin verran pakkasen puolelle.

Maailmanmarkkinat näkyvät vielä selvemmin maakunnan koko teollisuuden **vientitrendissä**. Se kasvoi yli kaksinkertaiseksi vuodesta 2005 vuoteen 2008. Pudotus puolestaan oli lähes samaa luokkaa ja uusi nousu alkoi vuoden 2009 puolivälissä.



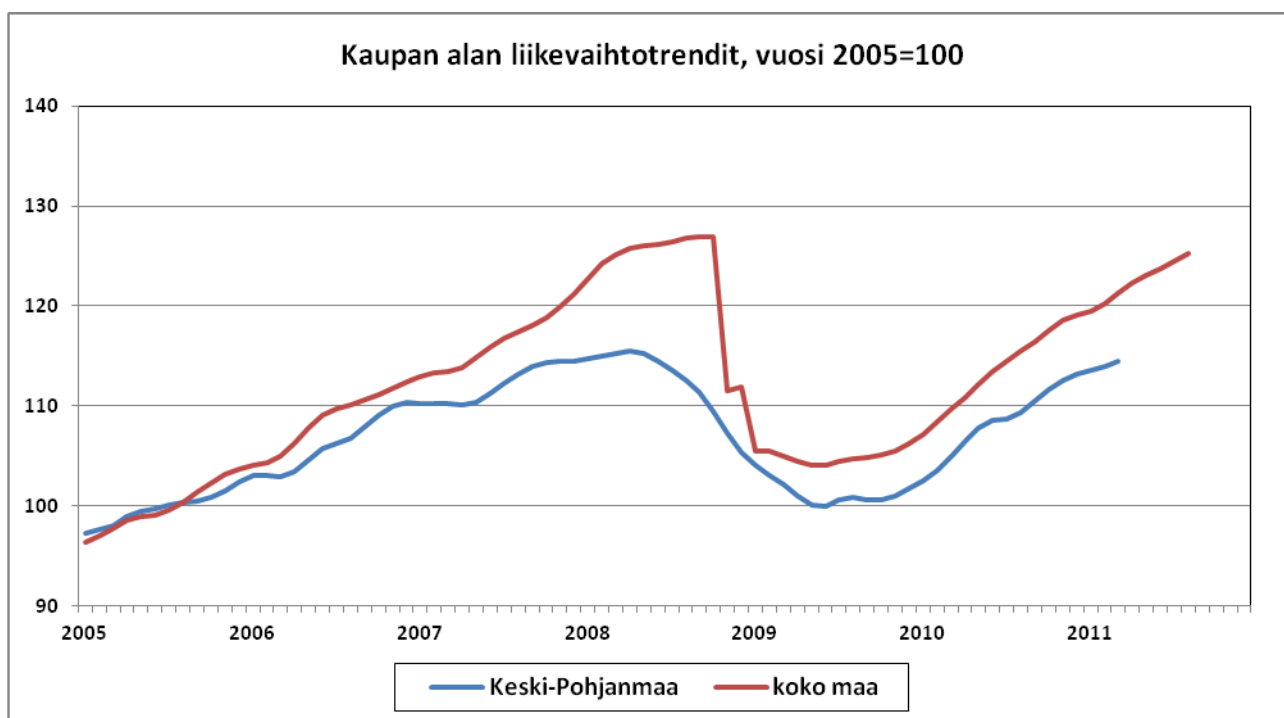
**Rakentamisen** liikevaihto supistui vuoden 2010 tammi-kesäkuussa kuusi prosenttia vuoden 2009 ensimmäisestä puoliskosta. Heinä-joulukuussa rakentamisen liikevaihto lisääntyi pari prosenttia vuotta aiemmasta. Vuositasolla rakentamisen liikevaihto putosi pari prosenttia vuodesta 2009. Kuluva vuosi näyttää edellistä paremmalta: ensimmäisellä neljänneksellä rakentamisen liikevaihto oli 13 prosenttia suurempi kuin vuonna 2010 vastaavaan aikaan.

**Trendi** on erkaantunut koko maasta vuoden 2008 alussa ja ero on siitä lähtien kasvanut. Taantuma oli Keski-Pohjanmaalla paljon vähisempi.

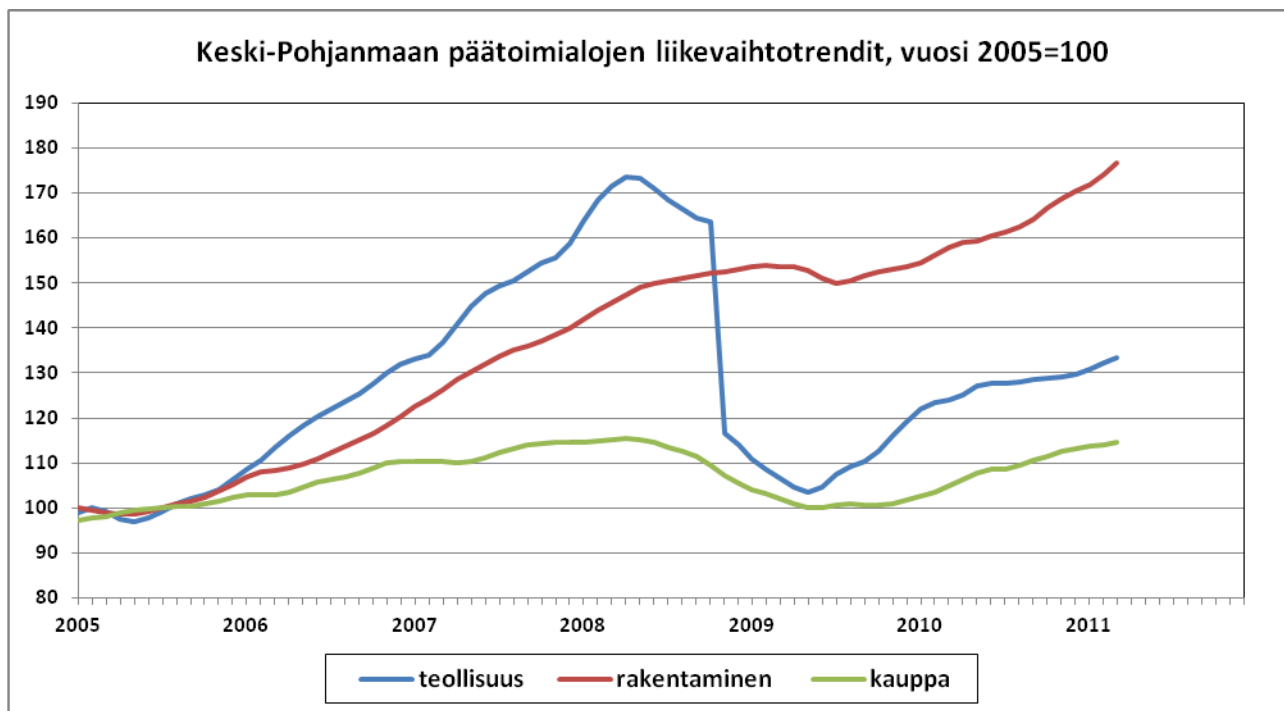


**Kaupan** liikevaihto kasvoi vuoden 2010 ensimmäisellä puoliskolla kuusi prosenttia ja toisella puoliskolla 10 prosenttia. Koko vuonna kaupan liikevaihto lisääntyi kahdeksan prosenttia vuodesta 2009. Vuoden 2011 ensimmäisellä neljänneksellä liikevaihto kasvoi 12 prosenttia vuoden takaisesta vastaavasta neljänneksestä.

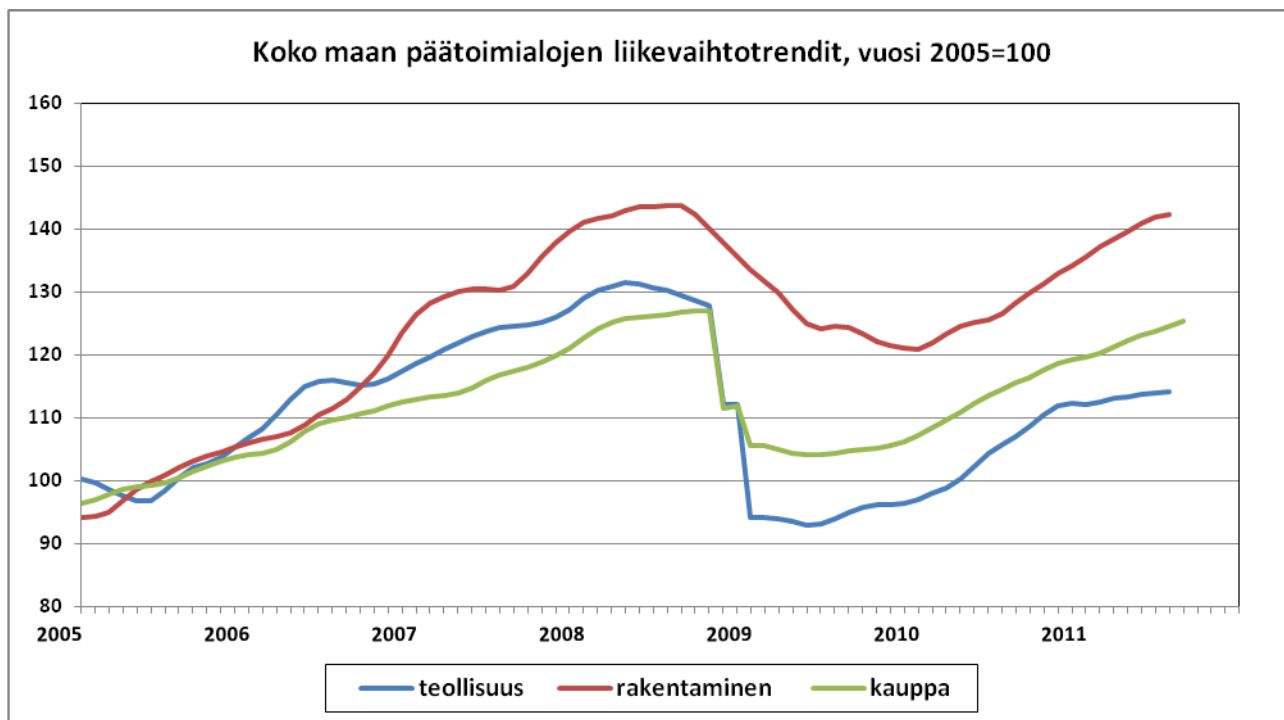
**Trendi** kasvoi Keski-Pohjanmaalla selvästi verkkaisemmin kuin koko maassa vuoteen 2008 saakka, jolloin se kääntyi molemmissa laskuun. Elpyminen pääsi kummassakin käyntiin vuoden 2009 lopulla.



Päätoimialojen trendit poikkeavat **Keski-Pohjanmaalla** täydellisesti toisistaan: rakentamisessa se kasvaa, teollisuudessa heittelehtii ja kaupassa pysyy jokseenkin paikallaan.

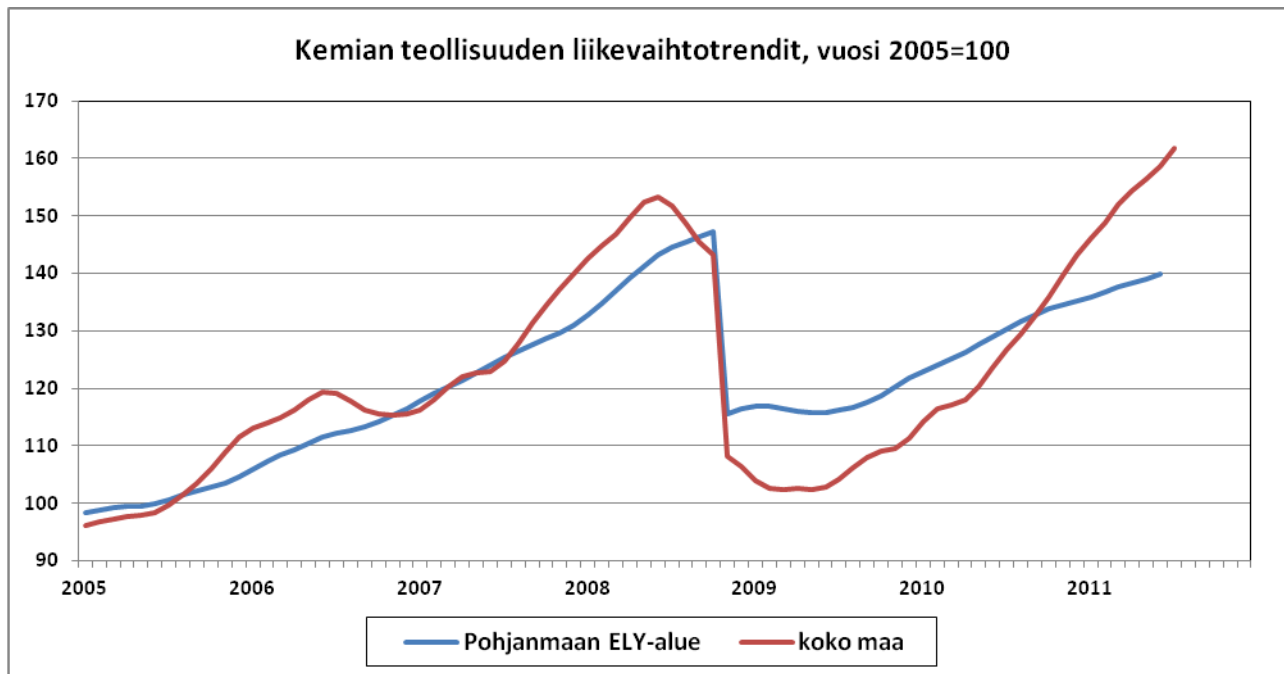


**Koko maassa** teollisuuden trendi vajosi taantuman aikana päätoimialoista kaikkein syvimälle ja on edelleen alhaisimmalla tasolla. Parhaiten on koko maassakin selvinnyt rakennusala.



**Kemian** teollisuudesta on saatavissa vain koko ELY-alueen kattavia tietoja. Liikevaihto lisääntyi vuoden ensimmäisellä puoliskolla kahdeksan prosenttia ja jälkimmäisellä puoliskolla 16 prosenttia vuoden 2009 vastaavista puoliskoista. Kuluvan vuoden ensimmäisellä neljänneksellä toimialan liikevaihto lisääntyi 16 prosenttia vuotta aiemmasta. Toisella neljänneksellä kasvu tasaantui neljään prosenttiin vuoden 2010 huhti-kesäkuusta.

Koko maan **trendi** on ampaissut romahduksen jälkeen vuoden 2009 lopulla jyrkkään nousuun ja ohittanut Pohjanmaan ELY-alueen hitaamman kasvun käyrän.



Myös kulkuneuvojen valmistuksesta on saatavissa vain ELY-kohtaisia tietoja. Vuoden 2010 ensimmäisellä puoliskolla toimialan liikevaihto laski ELY-alueella 11 prosenttia vuotta aiemmasta. Vuoden toisella puoliskolla kehitys oli jo myönteisempää, ja kasvua kertyi viisi prosenttia vuoden 2009 jälkimmäiseen puoliskoon verrattuna. Liikevaihdon kehitys oli ripeää kuluvaan vuoteen alkuun, mutta se tasaantui tarkastelujakson loppua kohti mentäessä. Liikevaihto kasvoi ensimmäisellä neljänneksellä 28 prosenttia ja toisella neljänneksellä yhdeksän prosenttia vuoden 2010 vastaavista neljänneksistä.

**Trendivertailuun** on koko maasta saatu vain moottoriajoneuvojen valmistuksen liikevaihtotrendi. Pohjanmaan ELY-alueella on mukana myös veneiden valmistus. Sen noususuhdanne näkyikin vuoden 2008 puolivälin romahdukseen saakka. Sen jälkeen ELY-alueen trendi heilahtelee, kun koko maassa kasvu on ollut tasaista.

