



ASIA Joukkoliikenteen palvelutason vahvistaminen Pirkanmaan ELY-keskuksen alueelle

RATKAISU, SEN VALMISTELU JA PERUSTELUT

Pirkanmaan elinkeino-, liikenne- ja ympäristökeskus vahvistaa alueelleen joukkoliikennelain (869/2009) 4 §:ssä tarkoitetun palvelutason liitteen 1 karttakuvan mukaisesti. Nykytilanne keväällä 2011 on esitetty liitteen 2 karttakuvassa.

Päätös tulee voimaan 1.1.2012 ja se on voimassa 31.12.2016 saakka. Kuntaliitoksen tai muun merkittävän toimintaympäristön muutoksen vuoksi päätöstä voidaan tarkistaa ennen voimassaoloajan päättymistä.

Päätöksellä vahvistettava palvelutaso suuntaa ELY-keskuksen ja kuntien toimia joukkoliikenteen järjestämisessä ja hankinnassa. Palvelutaso ei kuitenkaan luo millekään taholle subjektiivista oikeutta sen mukaisten joukkoliikennepalveluiden saamiseen.

Päätöksen valmistelu

Pirkanmaan palvelutason määrittelytyötä on tehty vuoden 2011 alussa osana Pirkanmaan liikennejärjestelmäsuunnitelman joukkoliikenteen kehittämisselvitystä ja sitten syksyllä oma selvityksensä. Työtä on ohjannut työryhmä, jossa on ollut edustajat Pirkanmaan ELY-keskuksesta, Pirkanmaan liitosta, Liikennevirastosta, viidestä kunnasta ja Strafica Oy:stä. Määrittelytyötä on käsitelty keväällä keskeisten joukkoliikennetoimijoiden tilaisuudessa ja neljässä alueellisessa joukkoliikennetyöryhmässä. Samoin marras-joulukuussa palvelutasomäärittelyä on käsitelty edellä mainituissa ryhmissä. Pirkanmaan ELY-keskuksen toimivalta-alueen kunnille on tehty kysely, jossa on kysytty heidän liikenteensä nykytilanne ja tavoitteellinen tila. Lisäksi määrittelytyötä on käsitelty Tampereen seudun alueellisessa joukkoliikennetyöryhmässä. Joukkoliikennetyöryhmissä on ollut edustettuina alueen kaikki kunnat ja toimivaltaiset viranomaiset, maakunnan liitto, liikenteenharjoittajatahot ja muita yhteistyötahoja. Joulukuussa 2011 on määrittelystä pyydetty lausunnot Linja- autoliiton Sisä-Suomen osastolta, maakunnan liitolta ja Tampereen kaupunkiseudun joukkoliikennelautakunnalta ja niiltä ELY-keskuksilta, joiden alueelle Pirkanmaan liikenne ulottuu.

Palvelutason määrittelyä varten on selvitetty joukkoliikenteen nykytila sekä väestön ja työpaikkojen sijoittuminen olemassa olevista rekistereistä ja tilastoista.

Liikenteen kysyntää arvioitaessa on otettu huomioon eri väestöryhmien tarpeet. Työmatkojen suuntautumista ja määrää on arvioitu työssäkäyntitilastoista ja opiskelumatkoja vastaavasti toisen asteen opiskelumatkojen matkatilastoista. Asiointimatkojen suuntautumista on arvioitu palvelupisteiden ja väestön sijoittumisen kautta. Kuntien eri hallintokuntien kuljetuskustannukset on selvitetty vuodelta 2007.

Palvelutasoja on tarkasteltu valituilla yhteysväleillä. Yhteysväleiksi on pääosin valittu kuntakeskusten väliset yhteydet ja yhteydet kuntakeskuksista maakuntakeskuksiin

Palvelutasoluokat on asetettu määrällisten ja laadullisten palvelutasotekijöiden perusteella hyödyntäen Liikenneviraston johdolla valmistettua valtakunnallista suositusta. Liikennevirasto on ohjeistanut toimivaltaisia viranomaisia palvelutason määrittelyssä (Liikennevirasto7/2010, Ohje joukkoliikenteen palvelutason määrittelyyn) sekä täydentänyt ohjetta suosituksella palvelutasoluokista ja palvelutasokriteereistä (Liikennevirasto 15/2011, Suositukset joukkoliikenteen palvelutasoluokiksi ja palvelutasokriteereiksi, liite 3).

Pirkanmaan tavoitteellinen palvelutaso on sijoitettu näihin palvelutasoluokkiin ja määrittelytyön taustat ja tulokset on kuvattu erillisessä raportissa, mikä ilmestyy Pirkanmaan ELY-keskuksen julkaisusarjassa verkossa.

Pirkanmaalla Tampereen kaupungin viranomainen määrittelee palvelutason seudullisen toimivaltansa mukaisesti. Liikenne- ja viestintäministeriö määrittelee kaukoliikenteen palvelutason.

Perustelut

Alueellisissa työryhmissä laaditut palvelutason määrittelytyöt ja niiden pohjalta tehty tämä päätös vastaavat alueen tarpeita. Määrittely on tehty yhteistyössä kuntien, muiden toimivaltaisten viranomaisten sekä maakunnan liiton ja muiden toimijoiden kanssa. Eri väestöryhmien jokapäiväiset liikkumistarpeet on otettu huomioon tilastoaineiston, yhteistyön ja vuorovaikutuksen kautta.

Tavoitteellinen palvelutaso turvaa toteutuessaan joukkoliikenteen peruspalvelut sekä tekee mahdolliseksi joukkoliikenteen käytön lisääntymisen kaupunki-seuduilla. Peruspalveluiden turvaaminen edistää alueellisen ja sosiaalisen tasa-arvon toteutumista. Joukkoliikenteen käytön lisääntyminen torjuu maankäytön hajautumiskehitystä, vähentää väylien ruuhkautumista ja edistää ilmasto-
muutoksen hillintää.

VOIMAANTULO

Tämä päätös tulee voimaan 1.1.2012 ja on voimassa 31.12.2016 asti.

SOVELLETUT OIKEUSOHJEET

Joukkoliikennelaki (869/2009)

Hallintolaki (434/2003)

Liikenneviraston ohjeet (Ohje joukkoliikenteen palvelutasomäärittelyyn 7/2010 ja ohje 15/ 2011 suositus alueellisen palvelutason määrittelykriteereiksi)

MUUTOKSENHAKU

Tähän päätökseen saa hakea muutosta valittamalla Hämeenlinnan hallinto-oikeuteen.

Valitusosoitus on liitteenä.

Johtaja



Juha Sammallahti
Juha Sammallahti

Ylitarkastaja

Seija Siitonen
Seija Siitonen

Lisätietoja antaa ylitarkastaja Seija Siitonen, puh. 040 722 5410.

LIITTEET

Liite 1 Joukkoliikenteen palvelutaso Pirkanmaan ELY-keskuksen alueella: kartat 1 ja 2.

Liite 2 Palvelutasoluokat ja luokkien kriteerit

Valitusosoitus

TIEDOKSI

Pirkanmaan kunnat

Tampereen kaupungin toimivaltainen viranomainen

Pirkanmaan liitto

Linja-autoliitto

VR Henkilöliikenne

Taksiyhdistys

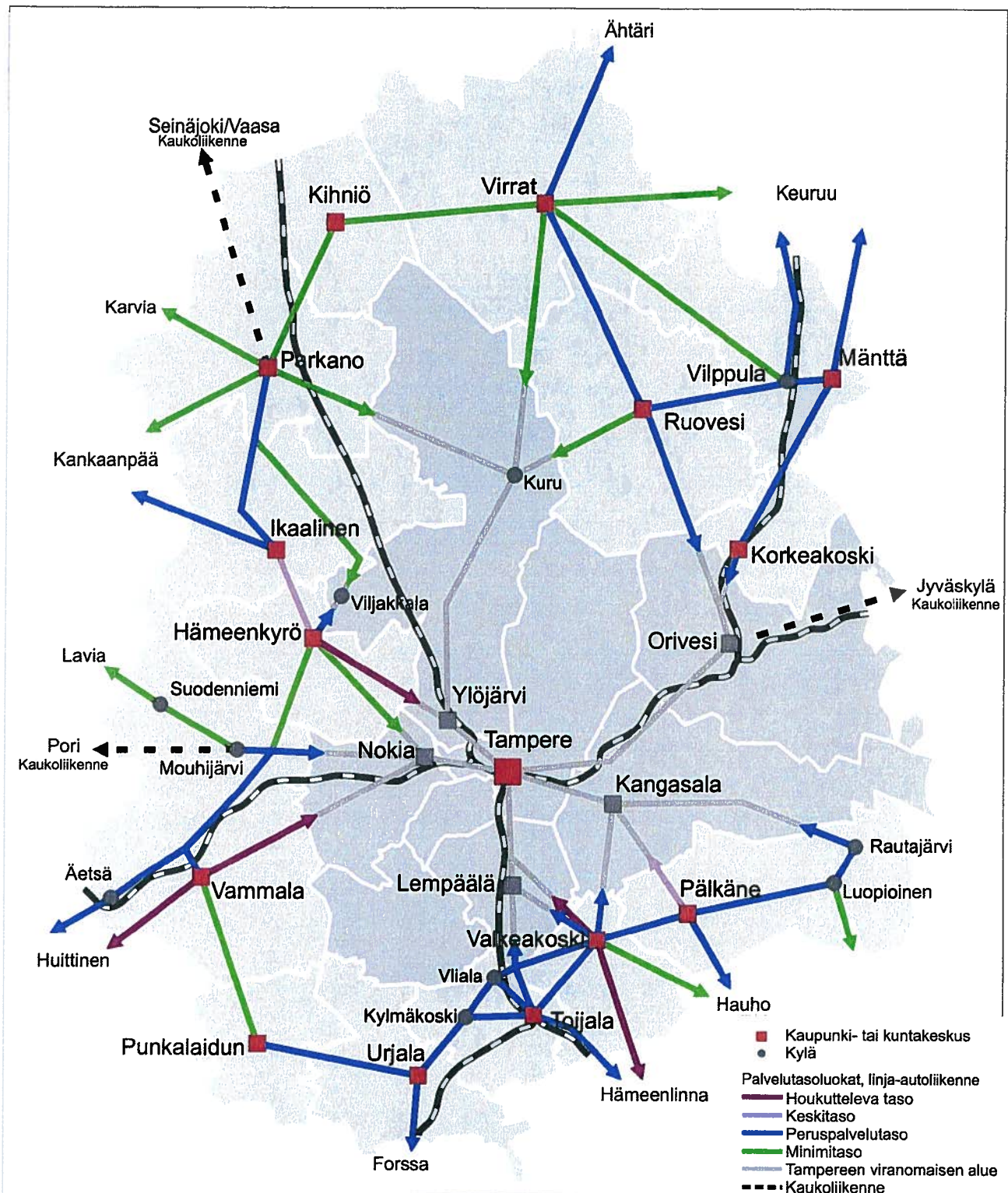
Keski-Suomen ELY-keskus

Etelä-Pohjanmaan ELY-keskus

Uudenmaan ELY-keskus

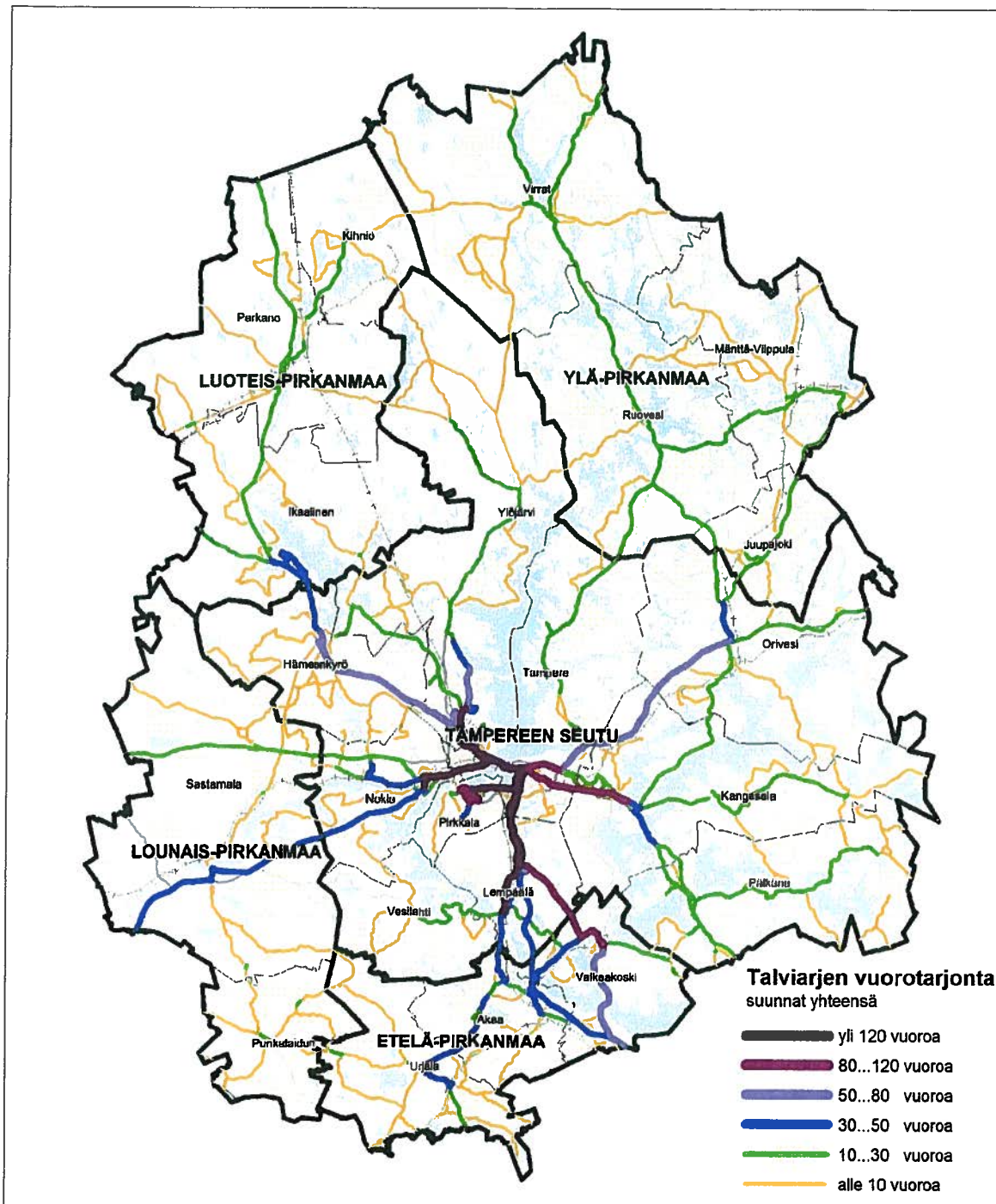
Varsinais-Suomen ELY-keskus

Kartta 1



Joukkoliikenteen ehdotettu palvelutaso.

Kartta 2



Tarjonta: talviarkivuorokausi (Valtakunnallinen liikenneluparekisteri).

Palvelutason määrälliset tekijät (Liikennevirasto 2011).

Palvelutasoluokka	Klppäätaso	Houkutteleva taso	Keskitaso	Peruspalvelutaso	Minimitaso	Lakisääteinen taso
Esimerkkejä käyttöympäristöstä	Keskisuuret ja suuret kaupunkiseudut ja yhteydet niiden lähikeskuksiin	Keskisuuret kaupunkiseudut, keskuksen väliset yhteydet	Pienet ja keskisuuret kaupunkiseudut, keskuksen väliset yhteydet	Pienet kaupungit, keskuksen väliset yhteydet	Yhteydet kylistä kunta keskuksen	Haja-asutusalue
Määritelmä	Todellinen vaihtoehto henkilöauton käytölle	Käyttökelpoinen vaihtoehto henkilöauton käytölle	Liikkumisvaihtoehto päivittäisiin kohteisiin	Vaihtoehtoisia yhteyksiä töihin, kouluun ja asiointiin	Perusyhteydet: aamulla töihin/kouluun, iltapäivällä takaisin, asiointi kahdesti viikossa	Ainoastaan lakisääteiset kuljetukset
Tavoite	Lisätä merkittävästi joukkoliikenteen kulkutapaosuutta	Saada uusia matkustajia joukkoliikenteeseen	Tarjota jokapäiväisiä säännöllisiä liikkumismahdollisuuksia	Turvata arjen liikkumistarpeet ja tarjota mahdollisuus käyttää joukkoliikennettä	Turvata asiointimahdollisuudet	Hoitaa lakisääteiset kuljetukset
Määrälliset tekijät						
Liikennöinti-aika						
Talvi: arki	06.00 - 00.00	07.00 - 21.00	07.00 - 20.00	07.00/08.00 - 17.00	08.00 - 16.00	
Kesä: arki	06.00 - 00.00	07.00 - 21.00	07.00 - 20.00	07.00/08.00 - 17.00	9 - 15 välillä	
Talvi: lauantai	07.00 - 00.00	09.00 - 21.00	09.00 - 17.00	Asiointiyhteys		
Kesä: lauantai	07.00 - 00.00	09.00 - 21.00	09.00 - 17.00	Asiointiyhteys		
Talvi: sunnuntai	09.00 - 23.00	10.00 - 21.00	12.00 - 17.00	Liityntä kaukoliikenteeseen		
Kesä: sunnuntai	09.00 - 23.00	10.00 - 21.00	12.00 - 17.00	Liityntä kaukoliikenteeseen		
Vuoroväli/-määrä						
Talvi: ruuhka	10 - 20 min	15 - 30 min	30 min			
Kesä: ruuhka	20 - 30 min	30 min	60 min			
Talvi: arkipäivä	30 min	30 - 60 min	60 - 120 min	3 - 5 vuoroa / suunta koulu- ja asiointitarpeiden mukaisesti	1 - 2 vuoroa / suunta kylien ja kunta keskuksen välillä	
Kesä: arkipäivä	30 - 60 min	60 - 90 min	60 - 120 min	1 - 3 vuoroa / suunta työmatka- ja asiointitarpeiden mukaisesti	1 - 2 vuoroa / suunta kylien ja kunta keskuksen välillä	
Talvi: arki-ilta (klo 18-)	30 min	30 - 60 min	60 - 120 min	tarpeen mukaan		
Kesä: arki-ilta (klo 18-)	30 - 60 min	60 - 90 min	60 - 120 min	tarpeen mukaan		
Talvi: lauantai	30 min	30 - 60 min	60 - 120 min	tarpeen mukaan		
Kesä: lauantai	30 - 60 min	60 - 90 min	60 - 120 min	tarpeen mukaan		
Talvi: sunnuntai	30 min	60 min	120 min	tarpeen mukaan		
Kesä: sunnuntai	30 - 60 min	60 - 120 min	120 min	tarpeen mukaan		
Etäisyys pysäkillle	300-500 m kävelytäisyys	500-800 m kävelytäisyys				
Kokonaismatka-aika	Korkeintaan 1,3 kertaa henkilöauton matka-aika (tai pp kaupunkioissa)					
Vaihtojen määrä	Enintään yhden vaihdon yhteydet, poikkeuksena liityntävaihdot tiheään säännölliseen liikenteeseen	Enintään yhden vaihdon yhteydet, poikkeuksena liityntävaihdot tiheään säännölliseen liikenteeseen	Vaihto sallittu	Vaihto sallittu		

Liite Pirkanmaan elinkeino-, liikenne- ja ympäristökeskuksen päätökseen

VALITUSOSOITUS

VALITUSVIRANOMAINEN

Tähän päätökseen saa hakea muutosta valittamalla **Hämeenlinnan hallinto-oikeuteen**.

VALITUSAIKA

Valitus on tehtävä **30 päivän** kuluessa **päätöksen tiedoksisaannista**. Valitusaikaa laskettaessa tiedoksisaantipäivää ei oteta lukuun. Jos määräajan viimeinen päivä on pyhäpäivä, lauantai, itsenäisyyspäivä, vapunpäivä, jouluaatto tai juhannusaatto, valitusaika jatkuu vielä seuraavaan arkipäivään.

Tiedoksisaantipäivän osoittaa tiedoksianto- tai saantitodistus. Kun päätös on annettu tiedoksi kirjeitse ilman saantitodistusta, katsotaan vastaanottajan saaneen päätöksestä tiedon seitsemäntenä (7) päivänä kirjeen lähettämisestä, jollei muuta näytetä. Sijaistiedoksiannon osalta päätös katsotaan tiedoksi saaduksi, ellei muuta näytetä, kolmantena (3) päivänä tiedoksianto- tai saantitodistuksen osoittamasta päivästä. Jos kysymyksessä on yleistiedoksianto, tiedoksisaannin katsotaan tapahtuneen seitsemäntenä (7) päivänä ilmoituksen julkaisemisesta virallisessa lehdessä. Virkakirjeen katsotaan tulleen viranomaisen tietoon saapumispäivänään.

VALITUSKIRJELMÄN TOIMITTAMINEN

Valitus tehdään kirjallisesti. Valituskirjelmä on toimitettava valitusajan kuluessa **Hämeenlinnan hallinto-oikeudelle**.

Valituskirjelmän voi toimittaa henkilökohtaisesti tai asiamiehen tai lähetin välityksellä taikka lähettäjän omalla vastuulla postitse tai sähköisesti. Valituskirjelmän tulee olla valitusviranomaisella viimeistään valitusajan viimeisenä päivänä ennen viraston aukioloajan päättymistä.

VALITUSKIRJELMÄN SISÄLTÖ JA ALLEKIRJOITTAMINEN

Valituskirjelmässä, joka on osoitettava valitusviranomaiselle, on ilmoitettava:

- valittajan nimi ja kotikunta
- postiosoite ja puhelinnumero, joihin asian käsittelyä koskevat ilmoitukset valittajalle voidaan toimittaa
- päätös, johon haetaan muutosta
- miltä kohdin päätökseen haetaan muutosta ja mitä muutoksia päätökseen vaaditaan tehtäväksi
- perusteet, joilla muutosta vaaditaan.

Jos valittajan puhevaltaa käyttää hänen laillinen edustajansa tai asiamiehensä taikka jos valituksen laatijana on joku muu henkilö, on valituskirjelmässä ilmoitettava myös tämän nimi ja kotikunta.

Valittajan, laillisen edustajan tai asiamiehen on allekirjoitettava valituskirjelmä.

VALITUSKIRJELMÄN LIITTEET

Valituskirjelmään on liitettävä:

- päätös, johon haetaan muutos, alkuperäisenä tai jäljennöksenä
- todistus siitä, minä päivänä päätös on annettu tiedoksi tai muu selvitys valitusajan alkamisajankohdasta
- asiakirjat, joihin valittaja vetoaa vaatimuksensa tueksi, jollei niitä ole jo aikaisemmin toimitettu viranomaiselle.

Asiamiehen, jollei hän ole asianajaja tai julkinen oikeusavustaja, on liitettävä valitukseen valtakirja.

HÄMEENLINNAN HALLINTO-OIKEUDEN YHTEYSTIEDOT JA ASIOINTIOSOITTEET:

postiosoite	Raatihuoneenkatu 1, 13100 Hämeenlinna
käyntiosoite	Raatihuoneenkatu 1, Hämeenlinna
puhelinvaihtelu	029 56 42200
telefax	029 56 42269
sähköposti	hameenlinna.hao@oikeus.fi.

PIRKANMAAN ELINKEINO-, LIIKENNE- JA YMPÄRISTÖKESKUS

Kutsunumero 020 636 0050	PL 297
www.ely-keskus.fi/pirkanmaa	33101 Tampere