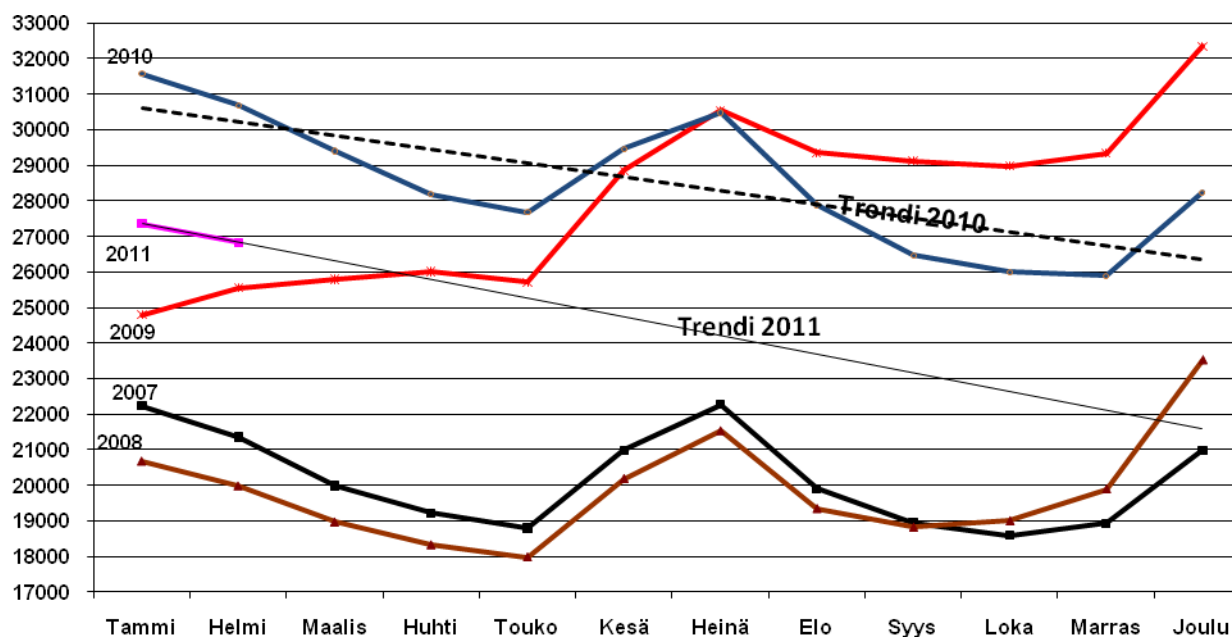


## Pirkanmaan työllisyyskatsaus 2/2011

### Työllisyyden muutos oli helmikuussa positiivinen

Työttömyyden kasvun trendikehitys on edelleen laskusuunnassa verrattuna edellisvuoteen (kuvio 1). Helmikuun 2011 lopussa Pirkanmaan TE-toimistoissa oli 26 830 työtöntä työnhakijaa lomautetut työnhakijat mukaan lukien. Edellisvuoden helmikuusta työttömien työnhakijoiden määrä laski 3 573 henkilöllä eli 11,8 prosenttia. Lomautettuja työttömistä työnhakijoista oli 2 049, mikä on 1 812 henkilöä (46,9 %) vähemmän kuin edellisvuoden helmikuussa ja 6,9 % enemmän kuin tammikuussa 2011.

Työllisyystilanne oli Pirkanmaalla edelleen koko maata heikompi helmikuun 2011 lopussa. Pirkanmaalla työttömien työnhakijoiden osuus työvoimasta oli 11,1 prosenttia ja koko maassa 9,8 prosenttia. Pirkanmaan työttömien työnhakijoiden suhteellinen määrä laski kuitenkin koko maata enemmän.

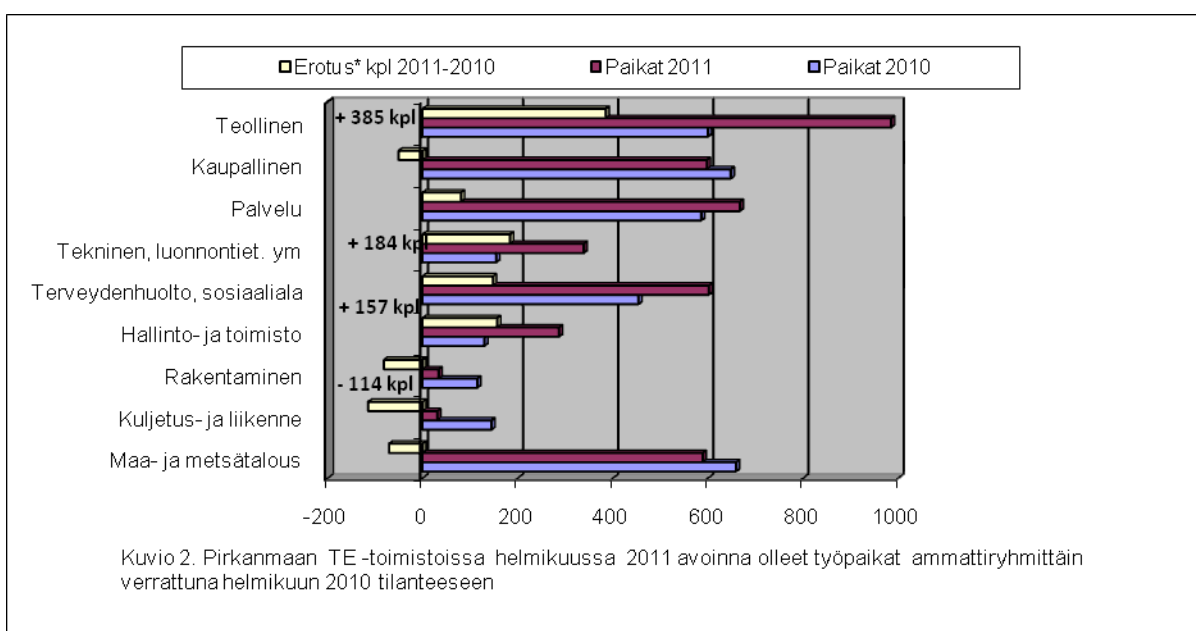


Kuvio 1. Työttömien työnhakijoiden (ml. lomautetut) määrän kehitys kuukausittain 2007 - 2011 Pirkanmaalla.

## Työvoiman kysyntä kasvoi

Avoimia työpaikkoja oli Pirkanmaan TE-toimistoissa helmikuun 2011 lopussa 4 133 kpl, mikä oli 641 kpl (18,4 prosenttia) enemmän kuin edellisvuoden vastaavana ajankohtana. Helmikuun aikana oli avoinna kaikkiaan 7 990 työpaikkaa. Kuukauden aikana täyttyi 3 881 työpaikkaa, joista 628 eli 16,2 prosenttia työ- ja elinkeinotoimistojen hakijoilla.

Helmikuussa 2011 eniten avoimia työpaikkoja oli teollisessa työssä (985 kpl), palvelutyössä (667 kpl), terveydenhuolto ja sosiaali-alan työssä (602 kpl) kaupallisessa työssä (598 kpl), maa- ja metsätaloustyössä (589 kpl). Osa avoimista työpaikoista oli kesätyöpaikkoja. Edellisvuoden helmikuuhun verrattuna avoimien työpaikkojen määrä lisääntyi voimakkaimmin teollisessa työssä (385 kpl), teknisessä ja luonnontieteellisessä työssä (184 kpl), hallinto- ja toimistotyössä (157 kpl), terveydenhuolto ja sosiaali-alan työssä (148 kpl). Avoimet työpaikat vähenivät kuljetus- ja liikennetyössä (114 kpl), rakennustyössä (81 kpl), maa- ja metsätaloustyössä (70 kpl) ja kaupallisessa työssä (50 kpl) verrattuna edellisvuoden helmikuuhun. (Kuvio 2.).



## Työttömyys laski voimakkaimmin teollisuudessa ja liikennetyössä

Eniten työttömiä työnhakijoita oli helmikuun 2011 lopussa teollisessa työssä eli 6 803 henkilöä, luokittelemattomassa työssä 3 830 henkilöä sekä teknisessä, luonnontieteellisessä, yhteiskuntatieteellisessä ja taiteellisessa työssä 3 217 henkilöä. Ammattiryhmittäin tarkasteltuna työttömiä työnhakijoita oli ilman ammattia olevien ryhmässä 3 313, konepaja- ja rakennusmetallityössä 2 440, talonrakennustyössä 1 990, teknisessä työssä 1 285, tavaroiden myyntityössä 1 257 sekä majoitusliike- ja suurtaloustyössä 1 101 henkilöä. Ammattiryhmiä vertailtaessa prosenttimuutoksiin, suurin työttömyyden nousu oli lasten päivähoitotyössä (4,9 %), sosiaali-alantyyössä (4,5 %) ja opetustyössä (0,9 %). Muissa ammattiryhmissä tapahtui työttömyyden laskua.

Työttömien työnhakijoiden määrä laski ammattiryhmistä konepaja- ja rakennusmetallityössä (26,9 %) sähkötyössä (23,2 %), teknisessä työssä eli teollisuuden työnjohto- sekä suunnittelu- töissä (22,4 %) ja tieliikennetyössä (17,7 %). Helmikuussa 2011 työttömien työnhakijoiden määrä oli erityisesti vähentynyt konepaja- ja rakennusmetallityössä 896 henkilöä, teknisessä työssä 370 henkilöä, sähkötyössä 289 henkilöä, talonrakennustyössä 246 henkilöä sekä sihteeri- ja toimistotyössä 164 henkilöä vuoden takaiseen tilanteeseen verrattuna.

## Nuorten ja pitkäaikaistyöttömien määrä laskussa kuukausitasolla

Alle 25 -vuotiaita työttömiä työnhakijoita oli Pirkanmaalla helmikuun 2011 lopussa 3 485, joista alle 20 -vuotiaita 588 henkilöä. Edellisen vuoden helmikuuhun verrattuna alle 25-vuotiaita työttömiä työnhakijoita oli 731 henkilöä (17,3 %) vähemmän ja alle 20-vuotiaita 124 henkilöä (17,4 %) vähemmän.

Edelliseen kuukauteen verrattuna pitkäaikaistyöttömien määrä laski (2,0 %). Yli 50-vuotiaita oli yhteensä 9 480, joka on 0,1 % vähemmän kuin tammikuussa 2011. Pitkäaikaistyöttömien määrä nousi 16,9 % vuositasolla verrattuna ja yli 50 -vuotiaiden työttömien työnhakijoiden määrä laski vuositasolla verrattuna 5,0 %. Helmikuussa 2011 oli yli vuoden yhtäjaksoisesti työttömänä 7 132 henkilöä, joka on 1 032 henkilöä enemmän kuin vastaavana ajankohtana vuotta aiemmin. Yli 50 -vuotiaita oli 499 henkilöä vähemmän kuin edellisvuoden helmikuussa.

Työllisyystilanteen heikentyessä erityisesti miesvaltaisilla aloilla työttömien miesten osuus työttömistä työnhakijoista on edelleen suurempi kuin työttömien naisten. Helmikuun 2011 lopussa työttömiä naisia työttömistä työnhakijoista oli 11 425 (42,6 %) ja miehiä 15 405 (57,4 %) Työttömien miesten suhteellinen osuus on kasvusuunnassa verrattuna työttömien naisten osuuteen kaikista työttömistä työnhakijoista. Edellisvuoden helmikuuhun verrattuna työttömien naisten määrä väheni 684:llä (5,6 %) ja työttömien miesten määrä väheni 2 889:llä (15,8 %).

## Työ- ja elinkeinohallinnon toimenpiteissä olevien määrä laskenut

Työ- ja elinkeinohallinnon toimenpiteissä oli helmikuun 2011 lopussa työnhakijaa 10 279 henkilöä, eli 4,3 % työvoimasta. Määrä oli 0,8 % enemmän kuin vuotta aiemmin. Vuoden takaiseen tilanteeseen verrattuna lisääntyi erityisesti kuntiin sijoitettujen määrä (35,6 %). Lukumääräisesti suurin nousu oli yksityiselle sektorille sijoitettujen määrässä (472 kpl). Helmikuun 2011 lopussa työvoimakoulutuksessa oli 3 154, palkkaperusteisissa toimenpiteissä 3 066, työmarkkinatuen työharjoittelussa 1 399 ja vuorottelupaikkaan 577 työllistettynä työnhakijaa. Omaehtoisessa opiskelussa oli helmikuussa 2011 1012 henkilöä ja kasvua tammikuusta 2011 oli 0,8 %.

## Urjalassa korkein työttömyysaste 13,9 %

Työttömyysaste oli korkein Etelä-Pirkanmaan seutukunnissa (12,5 %). Tampereen kaupungin työllisyystilanne oli 16 suurimman kaupungin vertailussa kolmanneksi pahin (13,3 %) Lahden ja Joensuun jälkeen. Kunnista alhaisin työttömyysaste oli Punkalaitumella (7,0 %). Korkein työttömyysaste kunnissa oli helmikuussa 2011 Urjalassa (13,9 %). Helmikuun 2011 lopussa työttömien työnhakijoiden määrä väheni kaikissa seutukunnissa ja kunnissa lukuun ottamatta Ruoveden kuntaa jossa työttömien työnhakijoiden määrä nousi 7 % verrattuna helmikuuhun 2010. Kunnittain tarkasteltuna työttömien työnhakijoiden määrä väheni vuositasolla verrattuna eniten Kihniössä (29 %), Hämeenkyrössä ja Sastamalassa (27 %) sekä Punkalaitumella (24 %). Seutukunnista alhaisin työttömyysaste oli Lounais-Pirkanmaalla (7,1 %) ja Luoteis-Pirkanmaalla (8,9 %). Seutukunnissa suurin positiivinen muutos oli Lounais-Pirkanmaan seutukunnassa -26 %.

Lisätiedot: Juha Salminen, puh. 040 - 503 4993 tai Juhani Turtiainen puh. 0400 - 471 161  
ja Pirkanmaan TE -toimistot, Internet: [www.ely-keskus.fi/pirkanmaa](http://www.ely-keskus.fi/pirkanmaa)

Lähde: Työ- ja elinkeinoministeriön työnvälitystilasto.

\*Lomautettujen määrä sisältää kaikki henkilökohtaisesti TE -toimistoihin ilmoittautuneet.

\*Ikä- ja ammattiryhmittäiset tiedot eivät sisällä lomautettuja.

\*Työvoiman määrän tiedot ovat kuntatasolla Tilastokeskuksen työssäkäyntitilastosta ja ELY -keskustasolla Tilastokeskuksen työvoimatutkimuksesta

I TILANNE KUUKAUDEN LOPUSSA	Helmi	Tammi	Muutos	%	Helmi	Muutos	%
	2011	2011	lkm		2010	lkm	
<b>A. TYÖNHAKIJAT</b>							
1. Työttömät työnhakijat	26830	27353	-523	-1,9%	30403	-3573	-11,8%
- lomautetut	2049	1916	133	6,9%	3861	-1812	-46,9%
2. Lyhennetyllä työviikolla	223	238	-15	-6,3%	513	-290	-56,5%
3. Työssä olevat	9344	9198	146	1,6%	9741	-397	-4,1%
- yleisillä työmarkkinoilla	5982	5934	48	0,8%	6804	-822	-12,1%
- tukitoimenpiteillä sijoitetut	3362	3264	98	3,0%	2937	425	14,5%
4. Työvoiman ulkopuolella	8068	7689	379	4,9%	6915	1153	16,7%
5. Työttömyyseläkettä saavat	4240	4336	-96	-2,2%	5179	-939	-18,1%
1-5 Kaikki työnhakijat	48708	48814	-106	-0,2%	52751	-4043	-7,7%
<b>B. TYÖVOIMAN KYSYNTÄ</b>							
1. Avoimet työpaikat	4133	3389	744	22,0%	3492	641	18,4%
- yli kuukauden avoinna olleet	963	396	567	143,2%	519	444	85,5%
- yli 2 kuukautta avoinna olleet	167	194	-27	-13,9%	73	94	128,8%
<b>C. TOIMENPITEILLÄ SIOITETUT</b>							
1. Valtiolla sijoitetut	91	89	2	2,2%	70	21	30,0%
2. Kuntiin sijoitetut	670	647	23	3,6%	494	176	35,6%
3. Yksityiselle sektorille sijoitetut	2305	2271	34	1,5%	1833	472	25,8%
1-3 Palkkaperusteiset toimenpiteet yht	3066	3007	59	2,0%	2397	669	27,9%
4. Työvoimakoulutuksessa	3154	2971	183	6,2%	3147	7	0,2%
5. Työmarkkinatuen työharjoittelussa	1399	1350	49	3,6%	1412	-13	-0,9%
6. Vuorottelupaikkaan työllistettyjä	577	560	17	3,0%	621	-44	-7,1%
7. Kuntouttavassa työtoiminnassa	1071	1057	14	1,3%	842	229	27,2%
8. Omaehtoisessa opiskelussa	1012	1004	8	0,8%	190	822	432,6%
9. Yhteensä	10279	9948	331	3,3%	8609	1670	19,4%
<b>D. TYÖTTÖMYYDEN RAKENNE</b>							
1. Työttömät naiset	11425	11780	-355	-3,0%	12109	-684	-5,6%
2. Työttömät miehet	15405	15573	-168	-1,1%	18294	-2889	-15,8%
3. Alle 25-vuotiaat työttömät	3485	3749	-264	-7,0%	4216	-731	-17,3%
4. Yli 50-vuotiaat työttömät	9480	9487	-7	-0,1%	9979	-499	-5,0%
5. Pitkäaikaistyöttömät	7132	7279	-147	-2,0%	6100	1032	16,9%
4. Työttömien osuus työvoimasta	11,1%	11,3%			12,9%		
<b>E. TOIMEENTULOTURVA</b>							
1. Työttömyyskassojen jäsenet	11994	12205	-211	-1,7%	14029	-2035	-14,5%

II TOIMINTA KUUKAUDEN AIKANA	Helmi	Tammi	Muutos	%	Helmi	Muutos	%
	2011	2011	lkm		2010	lkm	
1. Työttömät työnhakijat	30083	32865	-2 782	-8,5%	34008	-3925	-11,5%
2. Muut työnhakijat	21141	19666	1 475	7,5%	21008	133	0,6%
1-2. Työnhakijat yhteensä	51224	52531	-1 307	-2,5%	55016	-3792	-6,9%
3. Kuukauden kaikki työpaikat	7990	5999	1 991	33,2%	6431	1559	24,2%
- kuukauden uudet työpaikat	4770	4448	322	7,2%	4941	-171	-3,5%
- täyttyneet työpaikat	3881	2610	1 271	48,7%	3110	771	24,8%
- työvoimatoimiston hakijalla	628	674	-46	-6,8%	711	-83	-11,7%
4. Alkaneet työttömyysjaksot	4877	6426	-1 549	-24,1%	5429	-552	-10,2%
5. Päättyneet työttömyysjaksot	5049	7409	-2 360	-31,9%	6331	-1282	-20,2%
6. Uudet sijoitukset tukitoimenpit.	670	1263	-593	-47,0%	817	-147	-18,0%
7. Aloittanut työvoimakoulutuksen	404	747	-343	-45,9%	556	-152	-27,3%

# TYÖTTÖMÄT TYÖNHAKIJAT JA AVOIMET TYÖPAIKAT AMMATTIRYHMITTÄIN PIRKANMAALLA

- suurimmat ryhmät eriteltynä

Ammattiryhmä	TYÖTTÖMÄT					AVOIMET TYÖPAIKAT				
	Helmi 2011	Tammi 2010	Helmi 2010	Muutos lkm	-10-11 %	Helmi 2011	Tammi 2010	Helmi 2010	Muutos lkm	-10-11 %
• <b>Tekninen, luonnontieteellinen, yhteiskuntatieteell. ja taiteell. työ</b>	<b>3 217</b>	<b>3 286</b>	<b>3 623</b>	<b>-406</b>	<b>-11,2</b>	<b>339</b>	<b>324</b>	<b>155</b>	<b>184</b>	<b>118,7</b>
- tekninen työ	1285	1171	1655	-370	-22,4	239	262	55		
- opetusalan työ	534	537	529	5	0,9	58	20	61		
• <b>Terveystieteellinen, sosiaalialan työ</b>	<b>1 864</b>	<b>1 965</b>	<b>1 952</b>	<b>-88</b>	<b>-4,5</b>	<b>602</b>	<b>407</b>	<b>454</b>	<b>148</b>	<b>32,6</b>
- terveyden- ja sairaanhoitotyö	749	794	827	-78	-9,4	302	243	201		
- sosiaalialan työ	462	479	442	20	4,5	147	98	83		
- lasten päivähoito	322	324	307	15	4,9	100	13	87		
• <b>Hallinto- ja toimistotyö</b>	<b>2 772</b>	<b>2 813</b>	<b>3 094</b>	<b>-322</b>	<b>-10,4</b>	<b>287</b>	<b>258</b>	<b>130</b>	<b>157</b>	<b>120,8</b>
- liikeyritysten ja järjestöjen johto	461	446	487	-26	-5,3	86	79	21		
- sihteeri- ja toimistotyö	1089	1084	1253	-164	-13,1	77	43	37		
- pankki- ja vakuutusalan työ	127	121	130	-3	-2,3	20	24	4		
• <b>Kaupallinen työ</b>	<b>2 117</b>	<b>2 122</b>	<b>2 242</b>	<b>-125</b>	<b>-5,6</b>	<b>598</b>	<b>711</b>	<b>648</b>	<b>-50</b>	<b>-7,7</b>
- kauppaedustus- ja konttorimyynti	540	497	598	-58	-9,7	366	447	448		
- tavaroiden myyntityö	1257	1233	1301	-44	-3,4	206	241	189		
• <b>Maa- ja metsätaloustyö, kalastus</b>	<b>587</b>	<b>577</b>	<b>629</b>	<b>-42</b>	<b>-6,7</b>	<b>589</b>	<b>265</b>	<b>659</b>	<b>-70</b>	<b>-10,6</b>
• <b>Kuljetus- ja liikennetyö</b>	<b>767</b>	<b>767</b>	<b>895</b>	<b>-128</b>	<b>-14,3</b>	<b>31</b>	<b>27</b>	<b>145</b>	<b>-114</b>	<b>-78,6</b>
- tieliikennetyö	608	533	739	-131	-17,7	24	25	20		
• <b>Rakennus, kaivos- ja louhintatyö</b>	<b>2 329</b>	<b>2 278</b>	<b>2 605</b>	<b>-276</b>	<b>-10,6</b>	<b>34</b>	<b>59</b>	<b>115</b>	<b>-81</b>	<b>-70,4</b>
- talonrakennustyö	1 990	1 485	2 236	-246	-11,0	25	36	101		
• <b>Teollinen työ</b>	<b>6 803</b>	<b>6 960</b>	<b>8 724</b>	<b>-1 921</b>	<b>-22,0</b>	<b>985</b>	<b>928</b>	<b>600</b>	<b>385</b>	<b>64,2</b>
- ompelutyö	374	371	454	-80	-17,6	5	6	7		
- konepaja- ja rakennusmetallityö	2 440	2 094	3 336	-896	-26,9	117	79	43		
- sähkötyö	955	858	1 244	-289	-23,2	39	8	7		
- sekatyö	440	328	382	58	15,2	440	505	443		
• <b>Palvelutyö</b>	<b>2 544</b>	<b>2 695</b>	<b>2 657</b>	<b>-113</b>	<b>-4,3</b>	<b>667</b>	<b>400</b>	<b>586</b>	<b>81</b>	<b>13,8</b>
- majoitusliike- ja suurtaloustyö	1 101	1 120	1 104	-3	-0,3	120	73	118		
- tarjoilutyö	408	418	437	-29	-6,6	122	79	111		
- kiinteistönhoito ja siivous	697	727	751	-54	-7,2	249	140	218		
• <b>Muualla luokittelematon työ</b>	<b>3 830</b>	<b>3 890</b>	<b>3 982</b>	<b>-152</b>	<b>-3,8</b>	<b>1</b>	<b>10</b>	<b>0</b>	<b>1</b>	
- ilman ammattia olevat	3 313	3 289	3 411	-98	-2,9					
- vastavalmistuneet	77	90	88	-11	-12,5					
<b>Yhteensä</b>	<b>26830</b>	<b>27353</b>	<b>30403</b>	<b>-3573</b>	<b>-11,8</b>	<b>4133</b>	<b>3389</b>	<b>3492</b>	<b>640</b>	<b>18,3</b>

## TYÖTTÖMÄT TYÖNHAKIJAT JA AVOIMET TYÖPAIKAT KUNNITTAIN HELMIKUUN LOPUSSA

KUNTA	TYÖVOIMA	TYÖTTÖMYYS- ASTE, %	TYÖTTÖMÄT HELMI -11						AVOIMET TYÖPAIKAT HELMI -11	TYÖTTÖM. MUUTOS 10-11 %
			YHTEENSÄ	NAISET	ALLE 20- VUOTIAAT	ALLE 25- VUOTIAAT	YLI 50- VUOTIAAT	YLI VUO- DEN TYÖTT.		
IKAALINEN	3319	8,2	273	114	1	24	121	34	95	-22
KIHNIÖ	962	9,3	89	42	1	5	39	5	11	-29
PARKANO	3041	9,5	290	129	2	24	143	29	18	-19
Luoteis-Pirkanmaan seutukunta	7322	8,9	652	285	4	53	303	68	124	-22
PÄLKÄNE	3087	9,8	302	124	4	28	147	89	39	-5
Kaakkois-Pirkanmaan seutukunta	3087	9,8	302	124	4	28	147	89	39	-5
AKAA	8026	11,3	906	392	27	129	323	191	72	-18
URJALA	2368	13,9	328	142	6	43	124	70	30	-11
VALKEAKOSKI	9522	13,3	1 264	515	34	18	546	346	233	-16
Etelä-Pirkanmaan seutukunta	19916	12,5	2 498	1 049	67	190	993	607	335	-16
HÄMEENKYRÖ	4771	9,6	460	188	13	52	191	91	68	-27
KANGASALA	14425	8,4	1 218	471	43	190	429	261	357	-11
LEMPÄÄLÄ	10011	8,9	894	390	23	95	339	195	153	-11
NOKIA	15304	10,4	1 596	674	30	193	681	444	109	-17
ORIVESI	4315	11,8	509	211	10	58	237	117	179	-11
PIRKKALA	8344	8,2	681	311	13	77	256	179	89	-16
TAMPERE	108332	13,3	14 446	6 207	294	1 956	4 418	4 377	2 471	-10
VESILAHTI	2035	7,7	156	74	3	14	55	34	40	-11
YLÖJÄRVI	14729	9,1	1 341	596	29	157	510	306	85	-5
Tampereen seutukunta	182266	11,7	21 301	9 122	458	2 792	7 116	6 004	3 551	-11
JUUPAJOKI	918	12,2	112	50	2	9	60	29	11	-7
MÄNTTÄ-VILPPULA	5006	12,5	627	237	11	66	286	174	62	-11
RUOVESI	2123	9,7	206	85	7	29	93	41	10	7
VIRRAT	3183	10,5	334	136	10	50	146	37	63	-10
Ylä-Pirkanmaan seutukunta	11230	11,4	1 279	508	30	154	585	281	146	-8
PUNKALAUDUN	1350	7,0	94	37	4	14	43	13	3	-24
SASTAMALA	10607	7,1	750	313	22	104	306	81	66	-27
Lounais-Pirkanmaan seutukunta	11957	7,1	844	350	26	118	349	94	69	-26
PIRKANMAA	241000	11,1	26 830	11 425	588	3 485	9 480	7 132	4 133	-12
KOKO MAA		9,8	258 890	104 083	5 858	30 940	99 242	58 000	58 912	-9

## Tilaston sisältö:

Kunnittaiseen tilastoon lasketaan avoimet työpaikat työpaikan sijaintikunnan ja työttömät työnhakijat asuinkunnan mukaan laskentapäivänä. Työttömien tiedoissa ovat henkilökohtaisesti ilmoittautuneet lomautetut mukana. Kuntakohtaiset työvoimaluvut ovat Tilastokeskuksen Työssäkäyntitilastosta (2009), TE-keskuksen ja koko maan luku Tilastokeskuksen työvoimatutkimuksesta (2010).