

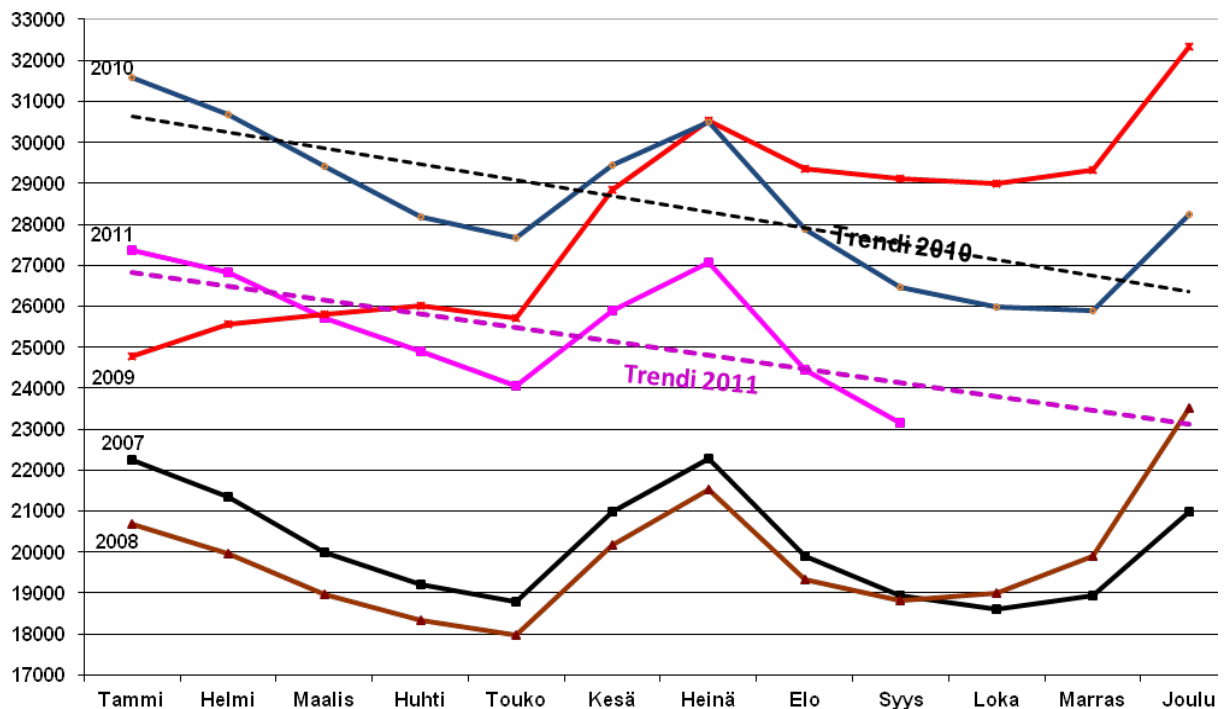


Pirkanmaan työllisyyskatsaus 9/2011

Työttömyys väheni maan nopeimmin Pirkanmaalla

Syyskuun 2011 lopussa Pirkanmaan te -toimistoissa oli 23 160 työtöntä työnhakijaa lomautetut työnhakijat mukaan lukien, mikä on 1 274 (5,2 %) vähemmän kuin elokuussa. Edellisvuoden vastaavaan ajankohtaan verrattuna työttömien työnhakijoiden määrä laski 2 963:lla. Lomautettujen määrä, 789 työnhakijaa, lähes puolittui (47,9 %) vuodentakaisesta 1 513:sta. Työttömien työnhakijoiden määrän laskeva trendi on jatkunut 2010 vuodenvaihteesta alkaen. (Kuvio 1.)

Työllisyystilanne oli Pirkanmaalla edelleen koko maata heikompi syyskuun 2011 lopussa. Pirkanmaalla työttömien työnhakijoiden osuus työvoimasta oli 9,5 prosenttia ja koko maassa 8,3 prosenttia. Pirkanmaalla työttömien työnhakijoiden määrä kuitenkin väheni enemmän (11 %) kuin koko maassa (7 %) verrattuna vuoden takaiseen tilanteeseen. Ely -keskuksittain tarkasteltuna työttömien työnhakijoiden määrä laski maan nopeimmin Pirkanmaalla.

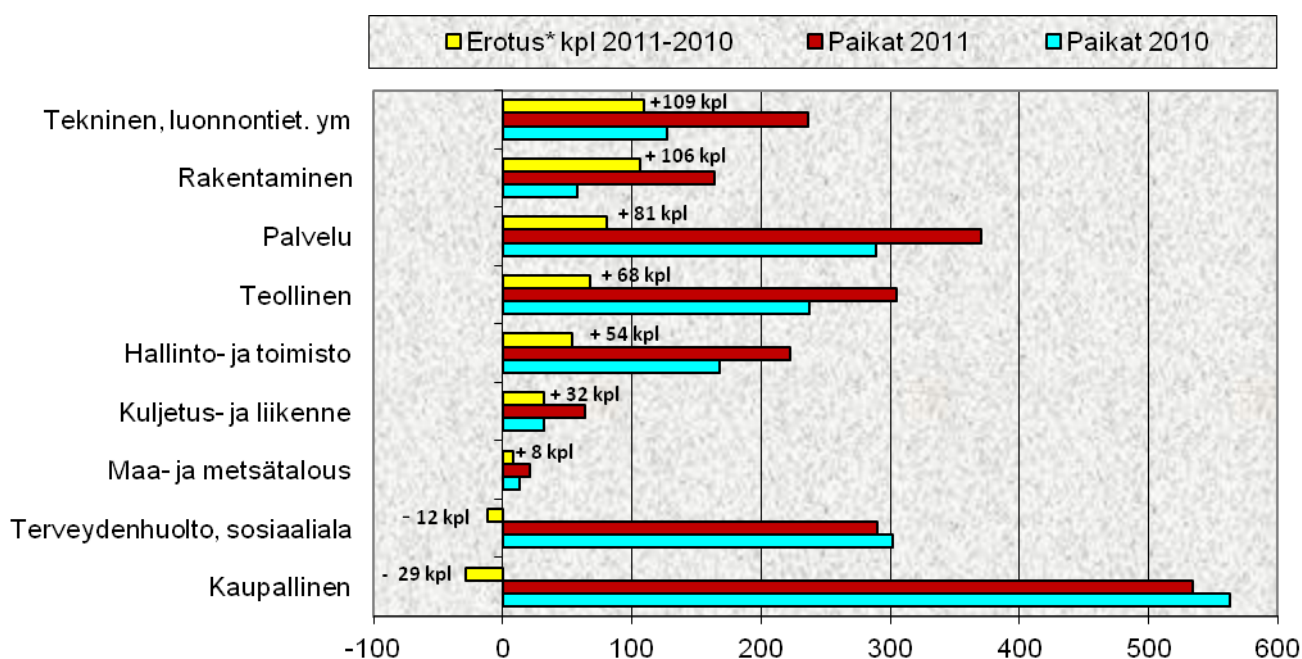


Kuvio 1. Työttömien työnhakijoiden (ml. lomautetut) määrän kehitys kuukausittain Pirkanmaalla 2007 - 2011.

Avointen työpaikkojen määrä kasvoi

Avoimia työpaikkoja oli Pirkanmaan te -toimistoissa syyskuun 2011 lopussa 2 206 kpl, mikä on 417 kpl (23,3 %) enemmän kuin edellisvuoden vastaavana ajankohtana. Syyskuun 2011 aikana oli avoinna kaikkiaan 5 456 työpaikkaa, joista uusia syyskuun aikana avautuneita 3 327 kpl. Kuukauden aikana täyttyi 3 295 työpaikkaa, joista 772 eli 23,4 prosenttia työ- ja elinkeinotoimistojen hakijoilla.

Syyskuun lopussa 2011 eniten avoimia työpaikkoja oli kaupallisessa työssä (534 kpl), palvelutyössä (370 kpl) ja teollisessa työssä (305 kpl). Edellisvuoden syyskuuhun verrattuna avointen työpaikkojen määrä lisääntyi voimakkaimmin teknisessä, luonnontieteellisessä, yhteiskuntatieteellisessä ja taiteellisessa työssä (109 kpl), rakennustyössä (106 kpl), palvelutyössä (81 kpl) ja teollisessa työssä (68 kpl). Avointen työpaikkojen määrä väheni terveydenhuolto- ja sosiaalialan työssä (12 kpl) ja kaupallisessa työssä (29 kpl). (Kuvio 2.)



Kuvio 2. Pirkanmaan TE-toimistoissa syyskuun 2011 lopussa avoinna olleet työpaikat ammattiryhmittäin verrattuna syyskuun 2010 lopun tilanteeseen.

Työttömyys laski voimakkaimmin teollisuudessa

Eniten työttömiä työnhakijoita oli syyskuun 2011 lopussa teollisessa työssä eli 5 529 henkilöä, luokittelemattomassa työssä eli 3 406 henkilöä sekä teknisessä, luonnontieteellisessä, yhteiskuntatieteellisessä ja taiteellisessa työssä eli 2 987 henkilöä. Ammattiryhmittäin tarkasteltuna työttömiä työnhakijoita oli ilman ammattia olevien ryhmässä 2 939, konepaja- ja rakennusmetallityössä 1 820, talonrakennustyössä 1 352, tavaroiden myyntityössä 1 172, teknisessä työssä 1 115 sekä sihteer- ja toimistotyössä 1 023 henkilöä.

Viime vuoden syyskuun loppuun verrattuna työttömien työnhakijoiden määrä väheni kaikissa pääammattiryhmissä, joista suhteellisesti eniten teollisessa työssä (18,8 %), rakennustyössä (13,1 %) ja teknisessä, luonnontieteellisessä, yhteiskuntatieteellisessä ja taiteellisessa työssä (11,6 %). Ammattiryhmittäin tarkasteltuna työttömien työnhakijoiden määrä laski voimakkaimmin sähkötyössä (28 %), konepaja- ja rakennusmetallityössä (24,6 %) ja teknisessä työssä (20,6 %).

Työttömyyden rakennekehitys oli myönteistä

Alle 25 -vuotiaita työttömiä työnhakijoita oli Pirkanmaalla syyskuun 2011 lopussa 2 896, joista alle 20 -vuotiaita 677. Alle 25-vuotiaiden työttömien työnhakijoiden määrä väheni elokuusta 275:llä (8,7 %) ja edellisvuoden syyskuusta 636:lla (18 %). Myös yli 50 -vuotiaiden työttömien työnhakijoiden määrä oli laskusuunnassa. Syyskuun 2011 lopussa yli 50 -vuotiaita työttömiä työnhakijoita oli 8 643 eli 410 (4,5 %) vähemmän vuodentakaiseen verrattuna.

Syyskuun 2011 lopussa yli vuoden yhtäjaksoisesti työttömänä työnhakijana olleita pitkäaikaisyöttömiä oli 6 604 eli 625 (8,6 %) vähemmän kuin vuotta aiemmin. Elokuusta 2011 pitkäaikaisyöttömien määrä väheni 233:lla.

Naisia työttömistä työnhakijoista oli 10 581 (45,7 %) ja miehiä 12 579 (54,3 %) syyskuun 2011 lopussa. Edellisvuoden syyskuuhun verrattuna väheni työttömien naisten määrä 767:llä (6,8 %) ja työttömien miesten määrä 2 196:lla (14,9 %).

Toimenpiteille sijoitettujen määrä kasvoi

Työ- ja elinkeinohallinnon toimenpiteissä oli syyskuun 2011 lopussa 10 552 työnhakijaa eli 4,3 prosenttia työvoimasta. Toimenpiteille sijoitettuja oli 585 eli 5,9 prosenttia enemmän kuin vuotta aiemmin. Vuoden takaiseen tilanteeseen verrattuna lisääntyi erityisesti omaehtoisen opiskelun aloittaneiden työnhakijoiden määrä (76,3 %), kun taas työvoimakoulutukseen osallistuneiden työnhakijoiden määrä laski (9,8 %). Syyskuun 2011 lopussa palkkaperusteisissa toimenpiteissä oli 3 042, työvoimakoulutuksessa 2 938, omaehtoisessa opiskelussa 1 396, työmarkkinatuen työharjoittelussa 1 295, kuntouttavassa työtoiminnassa 1 085 ja vuorottelutyöpaikkaan työllistettynä 796 työnhakijaa.

Työttömyys väheni eniten Luoteis-Pirkanmaalla ja Tampereen seutukunnassa

Syyskuun 2011 lopussa työttömiä oli kaikissa muissa seutukunnissa, paitsi Ylä-Pirkanmaalla, vähemmän kuin edellisvuoden vastaavana ajankohtana. Ylä-Pirkanmaan työttömien määrä kasvoi 2 %:lla. Työttömien työnhakijoiden määrän lasku oli voimakkainta Luoteis-Pirkanmaalla (20 %) ja Tampereen seutukunnassa (12 %). Kunnittain tarkasteltuna työttömien työnhakijoiden määrä väheni suhteellisesti eniten Ikaalisissa (32 %) ja Urjalassa (24 %). Työttömien työnhakijoiden määrä nousi edellisvuodesta Ruovedellä (11 %), Virroilla (12 %) ja Punkalaitumella (11 %).

Syyskuun 2011 lopussa työttömyysaste oli alhaisin Lounais-Pirkanmaalla (5,7 %) sekä Luoteis-Pirkanmaalla (6,7 %). Työttömyysaste oli korkein (10,8 %) Etelä-Pirkanmaalla, joka on pitänyt kärkipaikkaa koko kuluneen vuoden. Tampereen seutukunta oli toisena (10,1 %). Kuntatasolla oli Ikaalisten työttömyysaste alhaisin (5,4 %) ja lähes samaa tasoa olivat Sastamala (5,6 %) ja Vesilahti (5,7 %). Tampereen kaupungin työttömyysaste oli jälleen Pirkanmaan korkein (11,9 %). Valkeakoski (11,5 %) ja Mänttä-Vilppula (11,3 %) olivat jokseenkin samalla tasolla. Tampereen kaupungin työttömyysaste oli koko maan 16 suurimman kaupungin vertailussa neljänneksi korkein Joensuun (13 %), Lahden (12,6 %) ja Turun (12,1 %) jälkeen. Työttömyysasteella mitattuna Tampereen tilanne on parantunut kuluvana vuonna suurten kaupunkien välisessä vertailussa. Työttömien työnhakijoiden absoluuttinen määrä oli sen sijaan Tampereen kaupungissa maan toiseksi korkein Helsingin jälkeen.

Lisätiedot: Juha Salminen, puh. 040 - 503 4993 tai Juhani Turtiainen puh. 0400 - 471 161
ja Pirkanmaan TE -toimistot, Internet: www.ely-keskus.fi/pirkanmaa

Lähde: Työ- ja elinkeinoministeriön työnvälitystilasto.

*Lomautettujen määrä sisältää kaikki henkilökohtaisesti TE -toimistoihin ilmoittautuneet.

*Työvoiman määrän tiedot ovat kuntatasolla Tilastokeskuksen työssäkäyntitilastosta ja ELY -keskustasolla Tilastokeskuksen työvoimatutkimuksesta

PIRKANMAAN TYÖLLISYYSTILANNE SYYSKUUN LOPUSSA (I) JA TOIMINTA SYYSKUUN AIKANA (II)

4

I TILANNE KUUKAUDEN LOPUSSA	Syys 2011	Elo 2011	Muutos lkm	%	Syys 2010	Muutos lkm	%
A. TYÖNHAKIJAT							
1. Työttömät työnhakijat	23160	24434	-1 274	-5,2 %	26123	-2963	-11,3 %
- lomautetut	789	781	8	1,0 %	1513	-724	-47,9 %
2. Lyhennetyllä työviikolla	166	149	17	11,4 %	301	-135	-44,9 %
3. Työssä olevat	8942	9156	-214	-2,3 %	9925	-983	-9,9 %
- yleisillä työmarkkinoilla	5710	6100	-390	-6,4 %	6825	-1115	-16,3 %
- tukitoimenpiteillä sijoitetut	3232	3056	176	5,8 %	3100	132	4,3 %
4. Työvoiman ulkopuolella	7938	7090	848	12,0 %	7764	174	2,2 %
5. Työttömyyseläkettä saavat	3707	3777	-70	-1,9 %	4746	-1039	-21,9 %
1-5 Kaikki työnhakijat	43913	44606	-693	-1,6 %	48859	-4946	-10,1 %
B. TYÖVOIMAN KYSYNTÄ							
1. Avoimet työpaikat	2206	2256	-50	-2,2 %	1789	417	23,3 %
- yli kuukauden avoinna olleet	480	398	82	20,6 %	239	241	100,8 %
- yli 2 kuukautta avoinna olleet	208	197	11	5,6 %	75	133	177,3 %
C. TOIMENPITEILLÄ SIOJITETUT							
1. Valtiolle sijoitetut	104	106	-2	-1,9 %	95	9	9,5 %
2. Kuntiin sijoitetut	618	590	28	4,7 %	607	11	1,8 %
3. Yksityiselle sektorille sijoitetut	2320	2324	-4	-0,2 %	2210	110	5,0 %
1-3 Palkkaperusteiset toimenpiteet yht	3042	3020	22	0,7 %	2912	130	4,5 %
4. Työvoimakoulutuksessa	2938	2371	567	23,9 %	3256	-318	-9,8 %
5. Työmarkkinatuen työharjoittelussa	1295	1082	213	19,7 %	1221	74	6,1 %
6. Vuorottelupaikkaan työllistettyjä	796	864	-68	-7,9 %	783	13	1,7 %
7. Kuntouttavassa työtoiminnassa	1085	1014	71	7,0 %	1003	82	8,2 %
8. Omaehtoisessa opiskelussa	1396	1120	276	24,6 %	792	604	76,3 %
9. Yhteensä	10552	9471	1 081	11,4 %	9967	585	5,9 %
D. TYÖTTÖMYYDEN RAKENNE							
1. Työttömät naiset	10581	11344	-763	-6,7 %	11348	-767	-6,8 %
2. Työttömät miehet	12579	13090	-511	-3,9 %	14775	-2196	-14,9 %
3. Alle 25-vuotiaat työttömät	2896	3171	-275	-8,7 %	3532	-636	-18,0 %
4. Yli 50-vuotiaat työttömät	8643	8795	-152	-1,7 %	9053	-410	-4,5 %
5. Pitkäaikaistyöttömät	6604	6837	-233	-3,4 %	7229	-625	-8,6 %
4. Työttömien osuus työvoimasta	9,5 %	10,0 %			10,5 %		
E. TOIMEENTULOTURVA							
1. Työttömyyskassojen jäsenet	9348	9788	-440	-4,5 %	11015	-1667	-15,1 %

II TOIMINTA KUUKAUDEN AIKANA	Syys 2011	Elo 2011	Muutos lkm	%	Syys 2010	Muutos lkm	%
1. Työttömät työnhakijat	27608	30256	-2 648	-8,8 %	30991	-3383	-10,9 %
2. Muut työnhakijat	19472	19343	129	0,7 %	21123	-1651	-7,8 %
1-2. Työnhakijat yhteensä	47080	49599	-2 519	-5,1 %	52114	-5034	-9,7 %
3. Kuukauden kaikki työpaikat	5456	5688	-232	-4,1 %	4644	812	17,5 %
- kuukauden uudet työpaikat	3327	3901	-574	-14,7 %	3074	253	8,2 %
- täyttyneet työpaikat	3295	3412	-117	-3,4 %	2846	449	15,8 %
- työvoimatoimiston hakijalla	772	938	-166	-17,7 %	739	33	4,5 %
4. Alkaneet työttömyysjaksot	5561	5681	-120	-2,1 %	6502	-941	-14,5 %
5. Päättäneet työttömyysjaksot	6218	7788	-1 570	-20,2 %	7410	-1192	-16,1 %
6. Uudet sijoitukset tukitoimenpit.	1084	990	94	9,5 %	1081	3	0,3 %
7. Aloittanut työvoimakoulutuksen	876	526	350	66,5 %	1154	-278	-24,1 %

TYÖTTÖMÄT TYÖNHAKIJAT JA AVOIMET TYÖPAIKAT AMMATTIRYHMITTÄIN PIRKANMAALLA

- suurimmat ryhmät eriteltynä

Ammattiryhmä	TYÖTTÖMÄT					AVOIMET TYÖPAIKAT				
	Syys 2011	Elo 2011	Syys 2010	Muutos -10-11 lkm	%	Syys 2011	Elo 2011	Syys 2010	Muutos -10-11 lkm	%
• Tekninen, luonnontieteellinen, yhteiskuntatieteell. ja taiteell. työ	2 987	3 364	3 378	-391	-11,6	236	172	127	109	85,8
- tekninen työ	1115	1183	1405	-290	-20,6	123	83	58		
- opetusalan työ	526	699	550	-24	-4,4	79	45	35		
• Terveystieteellinen, sosiaalialan työ	1 718	1 866	1 878	-160	-8,5	290	345	302	-12	-4,0
- terveyden- ja sairaanhoitotyö	679	678	743	-64	-8,6	148	170	203		
- sosiaalialan työ	407	461	444	-37	-8,3	63	105	43		
- lasten päivähoito	301	348	339	-38	-11,2	20	22	10		
• Hallinto- ja toimistotyö	2 653	2 783	2 916	-263	-9,0	222	188	168	54	32,1
- liikeyritysten ja järjestöjen johto	447	476	463	-16	-3,5	51	36	37		
- sihteeri- ja toimistotyö	1023	1072	1138	-115	-10,1	48	23	26		
- pankki- ja vakuutusalan työ	114	123	136	-22	-16,2	6	20	2		
• Kaupallinen työ	1 959	2 017	2 068	-109	-5,3	534	515	563	-29	-5,2
- kauppaedustus- ja konttorimyynti	476	501	560	-84	-15,0	374	360	416		
- tavaroiden myyntityö	1172	1190	1192	-20	-1,7	124	127	138		
• Maa- ja metsätaloustyö, kalastus	356	371	365	-9	-2,5	21	15	13	8	61,5
• Kuljetus- ja liikennetyö	648	659	706	-58	-8,2	64	73	32	32	100,0
- tieliikennetyö	473	483	546	-73	-13,4	62	71	25		
• Rakennus, kaivos- ja louhintatyö	1 535	1 511	1 766	-231	-13,1	164	192	58	106	182,8
- talonrakennustyö	1 352	1 323	1 567	-215	-13,7	126	150	45		
• Teollinen työ	5 529	5 754	6 812	-1 283	-18,8	305	382	237	68	28,7
- ompelutyö	370	398	397	-27	-6,8	3	4	3		
- konepaja- ja rakennusmetallityö	1 820	1 882	2 415	-595	-24,6	217	181	123		
- sähkötyö	694	739	964	-270	-28,0	35	58	20		
- sekatyö	297	308	334	-37	-11,1	2	6	5		
• Palvelutyö	2 369	2 379	2 474	-105	-4,2	370	374	289	81	28,0
- majoitusliike- ja suurtaloustyö	999	1 006	1 060	-61	-5,8	60	92	54		
- tarjoilutyö	372	366	386	-14	-3,6	82	79	57		
- kiinteistönhoito ja siivous	634	639	688	-54	-7,8	136	131	96		
• Muualla luokittelematon työ	3 406	3 730	3 760	-354	-9,4	0	0	0	0	
- ilman ammattia olevat	2 939	3 199	3 275	-336	-10,3					
- vastavalmistuneet	70	84	72	-2	-2,8					
Yhteensä	23160	24434	26123	-2963	-11,3	2206	2256	1789	417	23,3

TYÖTTÖMÄT TYÖNHAKIJAT JA AVOIMET TYÖPAIKAT KUNNITTAIN SYYSKUUN LOPUSSA

KUNTA	TYÖVOIMA	TYÖTTÖMYYS- ASTE, %	TYÖTTÖMÄT SYYS -11						AVOIMET TYÖPAIKAT SYYS 2011	TYÖTTÖM. MUUTOS 10-11 %
			YHTEENSÄ	NAISET	ALLE 20- VUOTIAAT	ALLE 25- VUOTIAAT	YLI 50- VUOTIAAT	YLI VUO- DEN TYÖTT.		
IKAALINEN	3326	5,4	181	76	8	20	79	43	26	-32 %
KIHNIÖ	967	7,2	70	44	0	3	34	7	4	-9 %
PARKANO	3050	7,9	240	115	10	26	122	37	23	-9 %
Luoteis-Pirkanmaan seutukunta	7343	6,7	491	235	18	49	235	87	53	-20 %
AKAA	8016	10,3	823	396	34	125	322	182	38	-3 %
URJALA	2375	10,0	237	129	11	34	102	59	17	-24 %
VALKEAKOSKI	9516	11,5	1 094	483	47	167	482	317	42	-10 %
Etelä-Pirkanmaan seutukunta	19907	10,8	2 154	1 008	92	326	906	558	97	-9 %
HÄMEENKYRÖ	4788	8,1	389	165	21	52	182	94	17	-10 %
KANGASALA	14434	7,1	1 022	460	40	130	382	270	67	-13 %
LEMPÄÄLÄ	10056	7,1	717	325	30	79	280	156	78	-17 %
NOKIA	15320	9,0	1 382	644	43	165	602	402	75	-12 %
ORIVESI	4319	8,0	345	175	10	28	178	95	33	-22 %
PIRKKALA	8364	7,4	618	302	16	68	255	176	34	-15 %
PÄLKÄNE	3104	7,5	233	105	11	28	117	81	24	-16 %
TAMPERE	108608	11,9	12 877	5 788	298	1 661	4 166	4 052	1 703	-11 %
VESILAHTI	2030	5,7	116	58	2	10	42	25	6	-16 %
YLÖJÄRVI	14772	7,1	1 056	531	32	94	440	286	93	-13 %
Tampereen seutukunta	185795	10,1	18 755	8 553	503	2 315	6 644	5 637	2 130	-12 %
JUUPAJOKI	924	8,4	78	42	1	4	41	26	5	-10 %
MÄNTTÄ-VILPPULA	5009	11,3	565	228	15	58	297	149	36	-3 %
RUOVESI	2124	8,4	179	80	3	16	93	25	12	11 %
VIRRAT	3192	8,8	281	128	8	31	132	39	20	12 %
Ylä-Pirkanmaan seutukunta	11249	9,8	1 103	478	27	109	563	239	73	2 %
PUNKALOIDUN	1352	6,1	82	32	7	10	37	13	7	11 %
SASTAMALA	10640	5,6	599	280	30	91	264	71	57	-7 %
Lounais-Pirkanmaan seutukunta	11992	5,7	681	312	37	101	301	84	64	-5 %
PIRKANMAA	245000	9,5	23 160	10 581	677	2 896	8 643	6 604	2 206	-11 %
KOKO MAA		8,3	223 966	99 006	6 980	27 068	88 599	56 324	28 701	-7 %

Tilaston sisältö:

Kunnittaiseen tilastoon lasketaan avoimet työpaikat työpaikan sijaintikunnan ja työttömät työnhakijat asuinkunnan mukaan laskentapäivänä. Työttömien tiedoissa ovat henkilökohtaisesti ilmoittautuneet lomautetut mukana. Kuntakohtaiset työvoimaluvut ovat Tilastokeskuksen Työssäkäyntitilastosta (2010), TE-keskuksen ja koko maan luku Tilastokeskuksen työvoimatutkimuksesta (2010).