

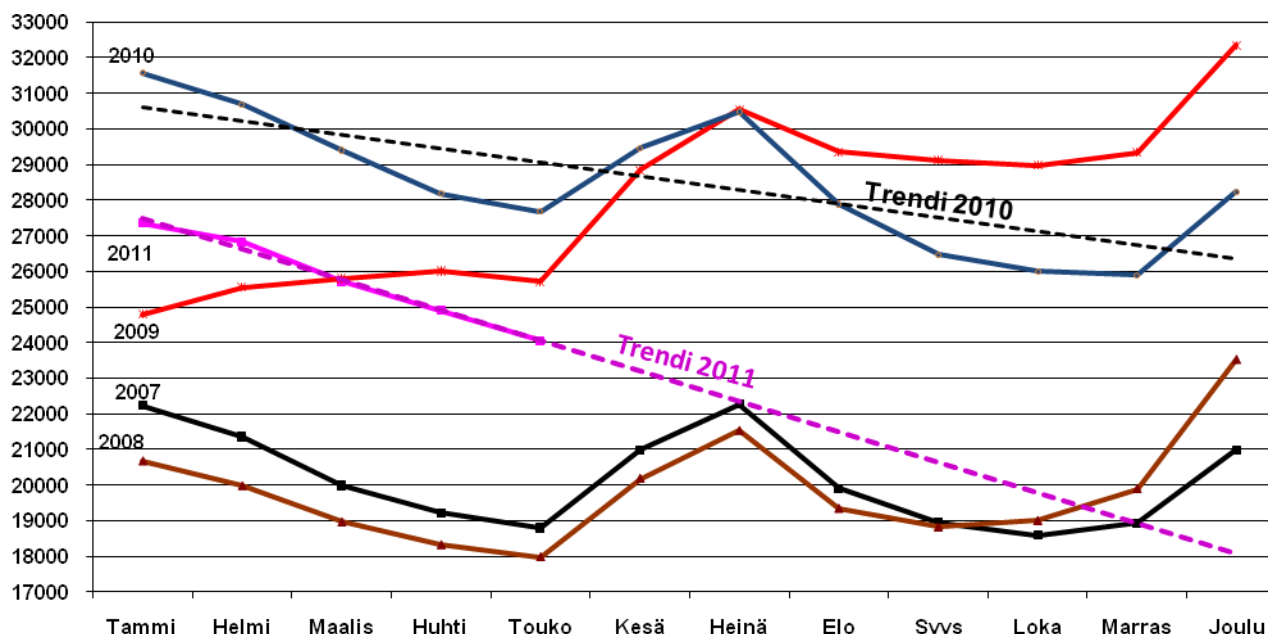


Pirkanmaan työllisyyskatsaus 5/2011

Työttömyyden lasku jatkui toukokuussa

Työttömyyden trendikehitys on edelleen laskusuunnassa verrattuna edellisvuoteen (kuvio 1). Toukokuun 2011 lopussa Pirkanmaan TE-toimistoissa oli 24 053 työtöntä työnhakijaa lomaautetut työnhakijat mukaan lukien. Edellisvuoden toukokuusta työttömien työnhakijoiden määrä laski 3 292:lla eli 12 prosenttia. Lomautettuja työttömistä työnhakijoista oli 1 084, mikä on 1 060 (49,4 %) vähemmän kuin edellisvuoden toukokuussa ja 29,2 prosenttia vähemmän kuin huhtikuussa 2011.

Työllisyystilanne oli Pirkanmaalla edelleen koko maata heikompi toukokuun 2011 lopussa. Pirkanmaalla työttömien työnhakijoiden osuus työvoimasta oli 9,5 prosenttia ja koko maassa 8,2 prosenttia. Pirkanmaalla työttömien työnhakijoiden määrä väheni vuoden takaiseen verrattuna kuitenkin nopeammin kuin koko maassa keskimäärin. Laskua oli Pirkanmaalla 12 prosenttia ja koko maassa 10 prosenttia. Ely -keskuksittain työttömien työnhakijoiden määrän lasku oli yhtä suuri Hämeessä ja Kainuussa kuin Pirkanmaalla, ja lasku oli tätä nopeampaa Etelä-Pohjanmaalla, Pohjanmaalla ja Pohjois-Savossa.

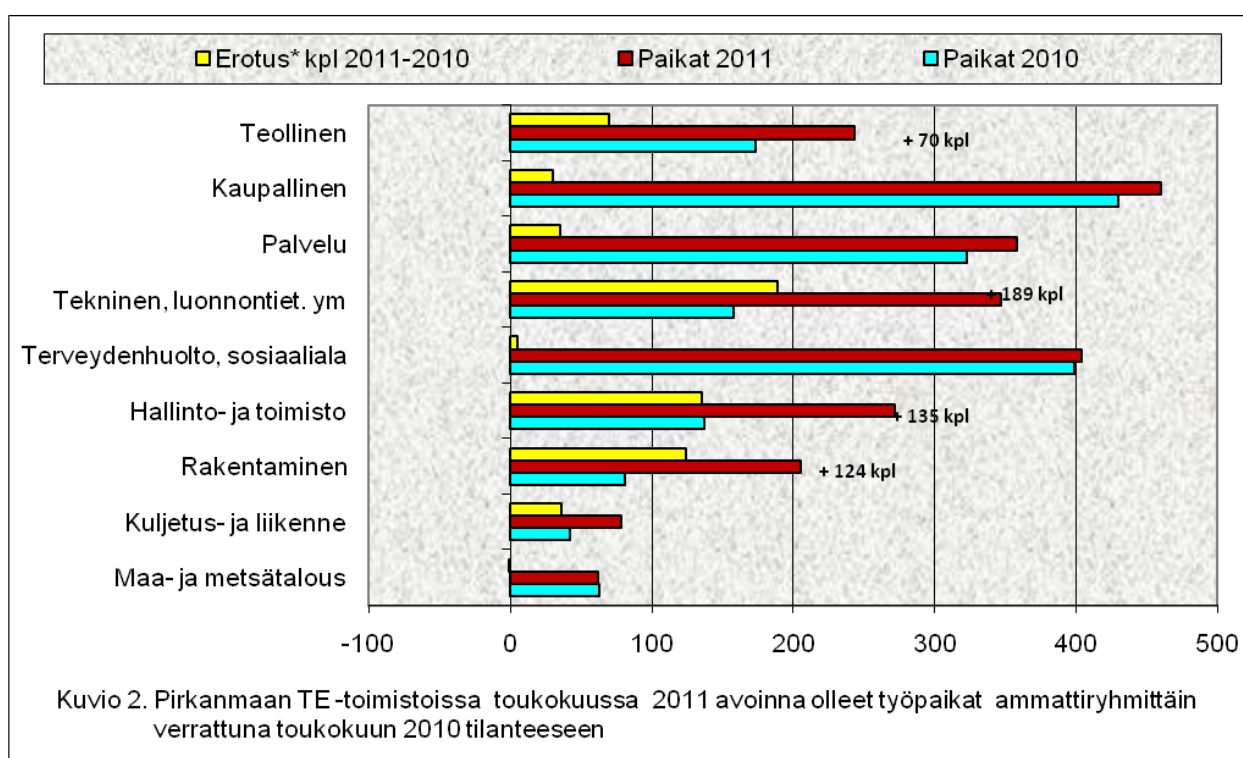


Kuvio 1. Työttömien työnhakijoiden (ml. lomaautetut) määrän kehitys kuukausittain 2007 - 2011 Pirkanmaalla.

Työvoiman kysyntä kasvoi

Avoimia työpaikkoja oli Pirkanmaan TE-toimistoissa toukokuun 2011 lopussa 2 429 kpl, mikä on 623 kpl (34,5 %) enemmän kuin edellisvuoden vastaavana ajankohtana. Toukokuun aikana oli avoinna kaikkiaan 6 457 työpaikkaa, joista uusia toukokuun aikana avautuneita 3 992 kpl. Kuukauden aikana täyttyi 4 143 työpaikkaa, joista 1 203 eli 33,4 prosenttia työ- ja elinkeinotoimistojen hakijoilla.

Toukokuussa 2011 eniten avoimia työpaikkoja oli kaupallisessa työssä (460 kpl), terveydenhuolto ja sosiaalialan työssä (404 kpl), palvelutyössä (358 kpl) sekä teknisessä, luonnontieteellisessä, yhteiskuntatieteellisessä ja taiteellisessa työssä (347 kpl). Edellisvuoden toukokuuhun verrattuna avointen työpaikkojen määrä lisääntyi voimakkaimmin teknisessä, luonnontieteellisessä, yhteiskuntatieteellisessä ja taiteellisessa työssä (189 kpl), hallinto- ja toimistotyössä (135 kpl), rakennus, kaivos- ja louhintatyössä (124 kpl) ja teollisessa työssä (70 kpl). (Kuvio 2.)



Työttömyys laski voimakkaimmin teollisuudessa ja sosiaali- ja terveysalalla

Eniten työttömiä työnhakijoita oli toukokuun 2011 lopussa teollisessa työssä eli 5 928 henkilöä, luokittelemattomassa työssä eli 3 638 henkilöä sekä teknisessä, luonnontieteellisessä, yhteiskuntatieteellisessä ja taiteellisessa työssä eli 3 191 henkilöä. Ammattiryhmittäin tarkasteltuna työttömiä työnhakijoita oli ilman ammattia olevien ryhmässä 3 134, konepaja- ja rakennusmetallityössä 1 941, talonrakennustyössä 1 502, teknisessä työssä 1 165, tavaroiden myyntityössä 1 126 sekä sihteerin- ja toimistotyössä 1 039 henkilöä.

Viime vuoden toukokuuhun verrattuna työttömien työnhakijoiden määrä väheni kaikissa ammattien pääryhmissä lukuun ottamatta kuljetus- ja liikennetyötä sekä rakennus-, kaivos- ja louhintatyötä. Suhteellisesti eniten työttömien työnhakijoiden määrä laski konepaja- ja rakennusmetallityössä (29,1 %) ja teknisessä työssä (21,2 %) vuodentakaisesta tilanteesta. Työttömien työnhakijoiden määrä laski konepaja- ja rakennusmetallityössä 796:llä, teknisessä työssä 313:lla ja ilman ammattia olevien ryhmässä 298:lla vuoden takaiseen tilanteeseen verrattuna.

Nuorisotyöttömyyden kehitys myönteinen vuositasolla

Alle 25 -vuotiaita työttömiä työnhakijoita oli Pirkanmaalla toukokuun 2011 lopussa 2 929, joista alle 20 -vuotiaita 597. Edellisvuoden toukokuusta alle 25-vuotiaiden työttömien työnhakijoiden määrä väheni 1 001:llä (25,6 %) ja alle 20-vuotiaiden 287:llä (32,5 %). Myös yli 50 -vuotiaiden työttömien työnhakijoiden määrä oli laskusuunnassa. Toukokuun 2011 lopussa yli 50 -vuotiaita työttömiä työnhakijoita oli 8 784 eli 371 (4,1 %) vähemmän vuodentakaiseen verrattuna.

Toukokuussa 2011 yli vuoden yhtäjaksoisesti työttömänä työnhakijana olleita pitkäaikaistyöttömiä oli 6 899 eli 469 (7,3 %) enemmän kuin vuotta aiemmin. Huhtikuusta 2011 pitkäaikaistyöttömien määrä väheni 79:llä (1,1 %).

Työllisyystilanteen heikentyessä erityisesti miesvaltaisilla aloilla miesten osuus työttömistä työnhakijoista on edelleen suurempi kuin naisten. Toukokuun 2011 lopussa naisia työttömistä työnhakijoista oli 10 606 (44,1 %) ja miehiä 13 447 (55,9 %). Edellisvuoden toukokuuhun verrattuna väheni työttömien naisten määrä 984:llä (8,5 %) ja työttömien miesten määrä 2 308:lla (14,6 %).

Työ- ja elinkeinohallinnon toimenpiteissä 4,2 % työvoimasta

Työ- ja elinkeinohallinnon toimenpiteissä oli toukokuun 2011 lopussa 10 600 työnhakijaa eli 4,2 prosenttia työvoimasta. Toimenpiteillä sijoitettuja oli 1 117 eli 11,8 prosenttia enemmän kuin vuotta aiemmin. Vuoden takaiseen tilanteeseen verrattuna lisääntyi erityisesti omaehtoiseen koulutukseen osallistuneiden työnhakijoiden määrä (276,9 %) ja yksityiselle sektorille sijoitettujen työnhakijoiden määrä (20 %). Toukokuun 2011 lopussa työvoimakoulutuksessa oli 3 163, palkkaperusteisissa toimenpiteissä 3 115, työmarkkinatuen työharjoittelussa 1 438, omaehtoisessa opiskelussa 995 ja vuorottelupaikkaan työllistettynä 767 työnhakijaa.

Tampereella korkein työttömyysaste 12,4 %

Toukokuussa 2011 työttömien työnhakijoiden määrä väheni kaikissa seutukunnissa vuoden takaiseen verrattuna. Työttömien työnhakijoiden määrän lasku oli voimakkainta Luoteis-Pirkanmaalla (24 %) ja vähäisintä Ylä-Pirkanmaalla (1 %). Kunnittain tarkasteltuna työttömien työnhakijoiden määrä väheni suhteellisesti eniten Kihniössä (42 %) ja Hämeenkyrössä (27 %). Vain Ruovedellä työttömien työnhakijoiden määrä nousi (24 %) edellisvuodesta.

Toukokuun 2011 lopussa työttömyysaste oli seutukunnista alhaisin Lounais-Pirkanmaalla (5,3 %) ja Luoteis-Pirkanmaalla (6,5 %) sekä korkein Etelä-Pirkanmaalla (10,8 %) ja Tampereen seutukunnassa (10,6 %). Kunnista alhaisin työttömyysaste oli Punkalaitumella (5,2 %) ja Sastamalassa (5,4 %) sekä korkein Tampereella (12,4 %), Valkeakoskella (11,5 %), Urjalassa (11,1 %) ja Mänttä-Vilppulassa (11,0 %). Tampereen kaupungin työttömyysaste oli koko maan 16 suurimman kaupungin vertailussa kolmanneksi korkein Joensuun (13 %) ja Lahden (12,8 %) jälkeen.

Lisätiedot: Juha Salminen, puh. 040 - 503 4993 tai Juhani Turtiainen puh. 0400 - 471 161
ja Pirkanmaan TE -toimistot, Internet: www.ely-keskus.fi/pirkanmaa

Lähde: Työ- ja elinkeinoministeriön työnvälitystilasto.

*Lomautettujen määrä sisältää kaikki henkilökohtaisesti TE -toimistoihin ilmoittautuneet.

*Työvoiman määrän tiedot ovat kuntatasolla Tilastokeskuksen työssäkäyntitilastosta ja ELY -keskustasolla Tilastokeskuksen työvoimatutkimuksesta

PIRKANMAAN TYÖLLISYYSTILANNE TOUKOKUUN LOPUSSA (I) JA TOIMINTA TOUKOKUUN AIKANA (II)

4

I TILANNE KUUKAUDEN LOPUSSA	Touko 2011	Huhti 2011	Muutos lkm	%	Touko 2010	Muutos lkm	%
A. TYÖNHAKIJAT							
1. Työttömät työnhakijat	24053	24901	-848	-3,4 %	27345	-3292	-12,0 %
- lomautetut	1084	1530	-446	-29,2 %	2144	-1060	-49,4 %
2. Lyhennetyllä työviikolla	186	210	-24	-11,4 %	415	-229	-55,2 %
3. Työssä olevat	9730	9480	250	2,6 %	10603	-873	-8,2 %
- yleisillä työmarkkinoilla	6250	6069	181	3,0 %	7353	-1103	-15,0 %
- tukitoimenpiteillä sijoitetut	3480	3411	69	2,0 %	3250	230	7,1 %
4. Työvoiman ulkopuolella	8600	8735	-135	-1,5 %	8007	593	7,4 %
5. Työttömyyseläkettä saavat	3993	4067	-74	-1,8 %	5076	-1083	-21,3 %
1-5 Kaikki työnhakijat	46562	47393	-831	-1,8 %	51446	-4884	-9,5 %
B. TYÖVOIMAN KYSYNTÄ							
1. Avoimet työpaikat	2429	2906	-477	-16,4 %	1806	623	34,5 %
- yli kuukauden avoinna olleet	552	605	-53	-8,8 %	367	185	50,4 %
- yli 2 kuukautta avoinna olleet	284	205	79	38,5 %	137	147	107,3 %
C. TOIMENPITEILLÄ SIOITETUT							
1. Valtiolle sijoitetut	98	92	6	6,5 %	89	9	10,1 %
2. Kuntiin sijoitetut	642	661	-19	-2,9 %	569	73	12,8 %
3. Yksityiselle sektorille sijoitetut	2375	2292	83	3,6 %	1979	396	20,0 %
1-3 Palkkaperusteiset toimenpiteet yht	3115	3045	70	2,3 %	2637	478	18,1 %
4. Työvoimakoulutuksessa	3163	3477	-314	-9,0 %	3270	-107	-3,3 %
5. Työmarkkinatuen työharjoittelussa	1438	1441	-3	-0,2 %	1517	-79	-5,2 %
6. Vuorottelupaikkaan työllistettyjä	767	638	129	20,2 %	812	-45	-5,5 %
7. Kuntouttavassa työtoiminnassa	1122	1097	25	2,3 %	983	139	14,1 %
8. Omaehtoisessa opiskelussa	995	1026	-31	-3,0 %	264	731	276,9 %
9. Yhteensä	10600	10724	-124	-1,2 %	9483	1117	11,8 %
D. TYÖTTÖMYYDEN RAKENNE							
1. Työttömät naiset	10606	10571	35	0,3 %	11590	-984	-8,5 %
2. Työttömät miehet	13447	14330	-883	-6,2 %	15755	-2308	-14,6 %
3. Alle 25-vuotiaat työttömät	2929	2864	65	2,3 %	3930	-1001	-25,5 %
4. Yli 50-vuotiaat työttömät	8784	9170	-386	-4,2 %	9155	-371	-4,1 %
5. Pitkäaikaistyöttömät	6899	6978	-79	-1,1 %	6430	469	7,3 %
4. Työttömien osuus työvoimasta	9,5 %	9,8 %			10,7 %		
E. TOIMEENTULOTURVA							
1. Työttömyyskassojen jäsenet	10075	10890	-815	-7,5 %	11609	-1534	-13,2 %

II TOIMINTA KUUKAUDEN AIKANA	Touko 2011	Huhti 2011	Muutos lkm	%	Touko 2010	Muutos lkm	%
1. Työttömät työnhakijat	28543	28844	-301	-1,0 %	32295	-3752	-11,6 %
2. Muut työnhakijat	21709	21631	78	0,4 %	22535	-826	-3,7 %
1-2. Työnhakijat yhteensä	50252	50475	-223	-0,4 %	54830	-4578	-8,3 %
3. Kuukauden kaikki työpaikat	6457	7638	-1 181	-15,5 %	4946	1511	30,5 %
- kuukauden uudet työpaikat	3992	3981	11	0,3 %	2921	1071	36,7 %
- täyttyneet työpaikat	4143	5092	-949	-18,6 %	3234	909	28,1 %
- työvoimatoimiston hakijalla	1203	916	287	31,3 %	974	229	23,5 %
4. Alkaneet työttömyysjaksot	5377	5112	265	5,2 %	6649	-1272	-19,1 %
5. Päättäneet työttömyysjaksot	6441	5485	956	17,4 %	7500	-1059	-14,1 %
6. Uudet sijoitukset tukitoimenpit.	1086	932	154	16,5 %	938	148	15,8 %
7. Aloittanut työvoimakoulutuksen	367	381	-14	-3,7 %	459	-92	-20,0 %

**TYÖTTÖMÄT TYÖNHAKIJAT JA AVOIMET TYÖPAIKAT AMMATTIRYHMITTÄIN
PIRKANMAALLA**

- suurimmat ryhmät eriteltynä

Ammattiryhmä	TYÖTTÖMÄT					AVOIMET TYÖPAIKAT				
	Touko 2011	Huhti 2011	Touko 2010	Muutos lkm	-10-11 %	Touko 2011	Huhti 2011	Touko 2010	Muutos lkm	-10-11 %
• Tekninen, luonnontieteellinen, yhteiskuntatieteell. ja taiteell. työ	3 191	3 107	3 579	-388	-10,8	347	301	158	189	119,6
- tekninen työ	1165	1207	1478	-313	-21,2	104	105	51		
- opetusalan työ	653	543	692	-39	-5,6	202	121	89		
• Terveystieteellinen, sosiaalialan työ	1 701	1 646	1 901	-200	-10,5	404	369	399	5	1,3
- terveyden- ja sairaanhoitotyö	652	665	757	-105	-13,9	215	224	272		
- sosiaalialan työ	437	418	430	7	1,6	94	87	51		
- lasten päivähoito	308	272	339	-31	-9,1	37	14	25		
• Hallinto- ja toimistotyö	2 656	2 662	2 935	-279	-9,5	272	287	137	135	98,5
- liikeyritysten ja järjestöjen johto	445	461	461	-16	-3,5	88	102	18		
- sihteeri- ja toimistotyö	1039	1039	1169	-130	-11,1	42	53	26		
- pankki- ja vakuutusalan työ	127	129	123	4	3,3	14	6	17		
• Kaupallinen työ	1 924	1 977	2 055	-131	-6,4	460	694	430	30	7,0
- kauppaedustus- ja konttorimyynti	492	515	541	-49	-9,1	313	465	332		
- tavaroiden myyntityö	1126	1166	1179	-53	-4,5	120	206	82		
• Maa- ja metsätaloustyö, kalastus	333	452	383	-50	-13,1	62	116	63	-1	-1,6
• Kuljetus- ja liikennetyö	694	728	721	-27	-3,7	78	91	42	36	85,7
- tieliikennetyö	531	561	574	-43	-7,5	64	82	36		
• Rakennus, kaivos- ja louhintatyö	1 709	2 056	1 917	-208	-10,9	205	175	81	124	153,1
- talonrakennustyö	1 506	1 772	1 685	-179	-10,6	148	120	51		
• Teollinen työ	5 928	6 345	7 415	-1 487	-20,1	243	336	173	70	40,5
- ompelutyö	374	351	420	-46	-11,0	7	16	6		
- konepaja- ja rakennusmetallityö	1 941	2 144	2 737	-796	-29,1	128	157	89		
- sähkötyö	834	922	918	-84	-9,2	26	46	10		
- sekatyö	309	321	327	-18	-5,5	12	3	12		
• Palvelutyö	2 279	2 338	2 492	-213	-8,5	358	537	323	35	10,8
- majoitusliike- ja suurtaloustyö	952	992	1 033	-81	-7,8	79	90	68		
- tarjoilutyö	376	388	412	-36	-8,7	76	127	46		
- kiinteistönhoito ja siivous	617	641	683	-66	-9,7	141	207	112		
• Muualla luokittelematon työ	3 638	3 590	3 947	-309	-7,8	0	0	0	0	
- ilman ammattia olevat	3 134	3 092	3 432	-298	-8,7					
- vastavalmistuneet	57	66	79	-22	-27,8					
Yhteensä	24053	24901	27345	-3292	-12,0	2429	2906	1806	623	34,5

TYÖTTÖMÄT TYÖNHAKIJAT JA AVOIMET TYÖPAIKAT KUNNITTAIN TOUKOKUUN LOPUSSA

KUNTA	TYÖVOIMA	TYÖTTÖMYYS- ASTE, %	TYÖTTÖMÄT TOUKO -11						AVOIMET TYÖPAIKAT TOUKO 2011	TYÖTTÖM. MUUTOS 10-11 %
			YHTEENSÄ	NAISET	ALLE 20- VUOTIAAT	ALLE 25- VUOTIAAT	YLI 50- VUOTIAAT	YLI VUO- DEN TYÖTT.		
IKAALINEN	3326	5,8	194	80	1	16	88	39	33	-20 %
KIHNIÖ	967	5,7	55	27	1	5	25	5	13	-42 %
PARKANO	3050	7,4	226	97	5	21	118	34	42	-22 %
Luoteis-Pirkanmaan seutukunta	7343	6,5	475	204	7	42	231	78	88	-24 %
AKAA	8016	9,8	789	359	28	106	288	180	52	-12 %
URJALA	2375	11,1	264	126	8	34	111	67	13	-18 %
VALKEAKOSKI	9516	11,5	1 090	464	19	128	498	329	98	-14 %
Etelä-Pirkanmaan seutukunta	19907	10,8	2 143	949	55	268	897	576	163	-14 %
HÄMEENKYRÖ	4788	7,6	366	155	9	33	170	85	17	-27 %
KANGASALA	14434	7,5	1 077	458	36	143	388	264	87	-14 %
LEMPÄÄLÄ	10056	7,6	763	345	19	73	286	174	72	-12 %
NOKIA	15320	9,3	1 421	630	27	155	624	442	85	-17 %
ORIVESI	4319	9,0	387	190	6	38	186	105	33	-15 %
PIRKKALA	8364	7,6	638	290	13	56	254	188	112	-12 %
PÄLKÄNE	3104	8,1	250	111	6	24	125	84	37	-8 %
TAMPERE	108608	12,4	13 518	5 930	332	1 752	4 278	4 241	1 691	-10 %
VESILAHTI	2030	6,3	128	65	4	14	39	30	9	-16 %
YLÖJÄRVI	14772	7,9	1 163	536	47	152	461	306	98	-12 %
Tampereen seutukunta	185795	10,6	19 711	8 710	499	2 440	6 811	5 919	2 241	-12 %
JUUPAJOKI	924	9,0	83	41	0	6	44	20	6	-14 %
MÄNTTÄ-VILPPULA	5009	11,0	551	212	15	66	269	158	27	-6 %
RUOVESI	2124	9,6	204	100	3	15	109	41	30	24 %
VIRRAT	3192	8,7	279	116	5	36	120	34	67	-1 %
Ylä-Pirkanmaan seutukunta	11249	9,9	1 117	469	23	123	542	253	130	-1 %
PUNKALAUDUN	1352	5,2	70	37	4	10	34	10	6	-20 %
SASTAMALA	10640	5,4	570	257	12	62	275	77	88	-22 %
Lounais-Pirkanmaan seutukunta	11992	5,3	640	294	16	72	309	87	94	-22 %
PIRKANMAA	254000	9,5	24 053	10 606	597	2 929	8 784	6 899	2 429	-12 %
KOKO MAA		8,2	226 686	97 379	5 352	26 100	88 607	56 391	33 915	-10 %

Tilaston sisältö:

Kunnittaiseen tilastoon lasketaan avoimet työpaikat työpaikan sijaintikunnan ja työttömät työnhakijat asuinkunnan mukaan laskentapäivänä.

Työttömien tiedoissa ovat henkilökohtaisesti ilmoittautuneet lomautetut mukana.

Kuntakohtaiset työvoimaluvut ovat Tilastokeskuksen Työssäkäyntitilastosta (2010), TE-keskuksen ja koko maan luku Tilastokeskuksen työvoimatutkimuksesta (2010).