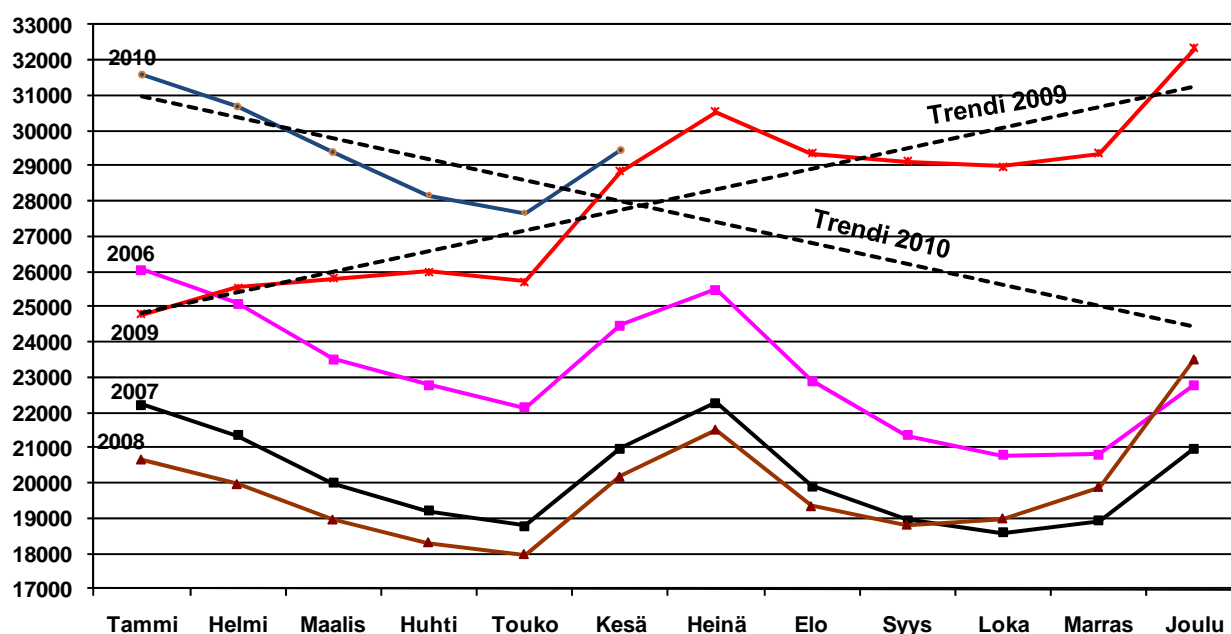


Pirkanmaan työllisyyskatsaus 6/2010

Työttömyyden kasvutrendi taittui ja lomautukset vähenivät

Vuonna 2010 työttömyyden kasvun trendikehitys on taittunut ja kääntynyt laskuun verrattuna edellisvuoteen (kuvio 1). Työttömyys on kuitenkin edelleen korkealla tasolla. Kesäkuun 2010 lopussa Pirkanmaan TE –toimistoissa oli 29 457 työtöntä työnhakijaa lomautetut mukaan lukien. Edellisvuoden kesäkuusta työttömien työnhakijoiden määrä nousi 609:llä. Lomautettuja työttömistä työnhakijoista oli 1 987, mikä on 1 369 (40,8 %) vähemmän kuin edellisvuoden kesäkuussa.

Työllisyystilanne oli Pirkanmaalla edelleen koko maata heikompi kesäkuun 2010 lopussa. Vuoden takaiseen tilanteeseen verrattuna työttömien työnhakijoiden määrä kasvoi Pirkanmaalla kaksi prosenttia ja oli koko maassa edellisvuoden tasolla. Pirkanmaalla työttömien osuus työvoimasta oli 11,5 prosenttia ja koko maassa 10 prosenttia.

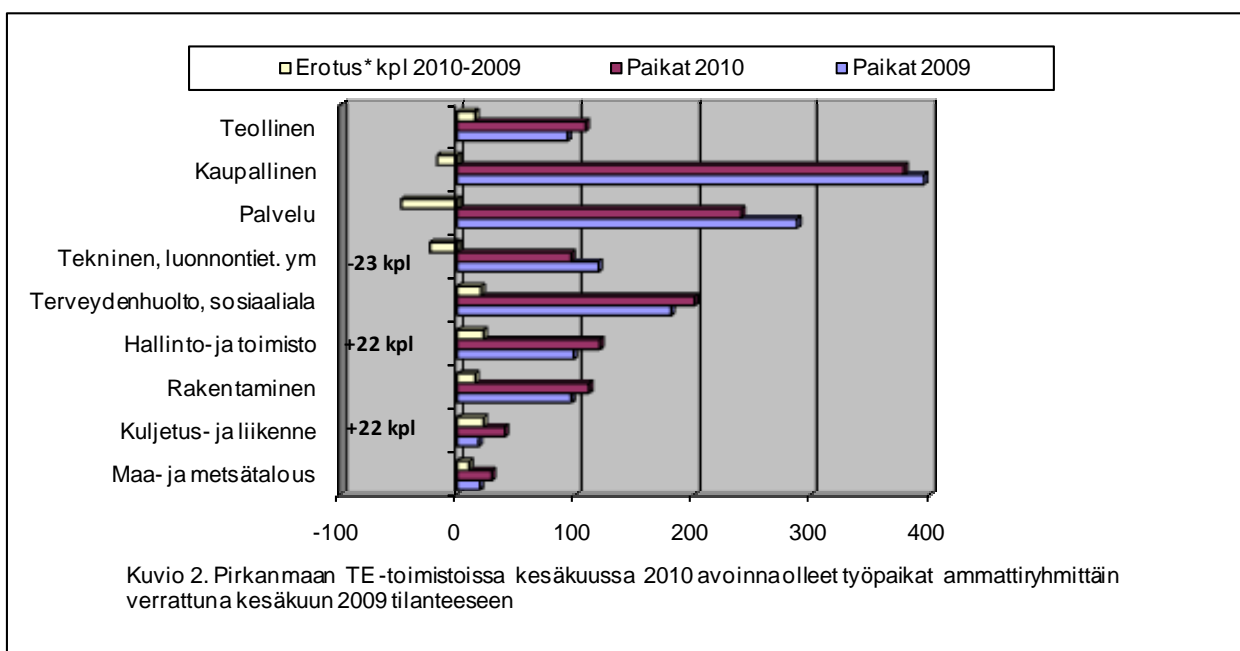


Kuvio 1. Työttömien työnhakijoiden (ml. lomautetut) määrän kehitys kuukausittain 2006 - 2010 Pirkanmaalla.

Työvoiman kysyntä ennallaan

Avoimia työpaikkoja oli Pirkanmaan TE –toimistoissa kesäkuun 2010 lopussa 1 323, mikä on 1,3 prosenttia enemmän kuin edellisvuoden vastaavana ajankohtana. Kesäkuun aikana oli avoinna kaikkiaan 4 207 työpaikkaa. Kuukauden aikana täyttyi 2 896 työpaikkaa, joista 764 eli 18,2 prosenttia työ- ja elinkeinotoimistojen hakijoilla.

Kesäkuussa 2010 eniten avoimia työpaikkoja oli kaupallisessa työssä (378 kpl), terveydenhuolto ja sosiaalialan työssä (200 kpl) ja palvelutyössä (241 kpl). Edellisvuoden kesäkuuhun verrattuna avointen työpaikkojen määrä lisääntyi voimakkaimmin hallinto- ja toimistotyössä (22 kpl) sekä kuljetus- ja liikennetyössä (22 kpl). Avoimia työpaikkoja oli viime vuoden kesäkuuhun verrattuna vähemmän palvelutyössä (47 kpl) sekä teknisen, luonnontieteellisen, yhteiskuntatieteellisen ja taiteellisen työn alalla (23 kpl) (Kuvio 2.)



Työttömyys kasvoi edelleen voimakkaimmin metalliteollisuudessa

Eniten työttömiä työnhakijoita oli kesäkuun 2010 lopussa teollisessa työssä eli 6 593 henkilöä, luokittelemattomassa työssä eli 4 260 henkilöä sekä teknisessä, luonnontieteellisessä, yhteiskuntatieteellisessä ja taiteellisessa työssä eli 3 923 henkilöä. Ammattiryhmittäin tarkasteltuna työttömiä työnhakijoita oli ilman ammattia olevien ryhmässä 3 629, konepaja- ja rakennusmetallityössä 2 196, talonrakennustyössä 1 430, teknisessä työssä 1 259, tavaroiden myyntityössä 1 244 sekä sihteerin- ja toimistotyössä 1 194.

Työttömien työnhakijoiden määrä kasvoi kaikissa pääammattiryhmissä. Työttömiä työnhakijoita oli konepaja- ja rakennusmetallityössä 356 (19,3 %), ilman ammattia olevien ryhmässä 333 (10,1 %) ja teknisessä työssä 222 (21,4 %) enemmän kuin vuotta aiemmin. Kesäkuussa 2010 työttömien työnhakijoiden määrä lisääntyi erityisesti myös sosiaalialan työssä (12,5 %), lasten päivähoitotyössä (12,4 %) ja sähkötyössä (9,7 %) vuoden takaiseen verrattuna. Työttömien työnhakijoiden määrä väheni vain pankki- ja vakuutusalan työssä (15,5 %) edellisvuoden kesäkuuhun verrattuna.

Pitkäaikaistyöttömyys kasvussa

Nuorten työttömien työnhakijoiden määrä kääntyi voimakkaaseen kasvuun syksyllä 2008. Kesäkuun 2010 lopussa alle 25 –vuotiaita työttömiä työnhakijoita oli 4 434, joista alle 20 –vuotiaita 1 260. Edellisen vuoden kesäkuuhun verrattuna alle 25-vuotiaita työttömiä työnhakijoita oli 166 (3,8 %) enemmän ja alle 20 –vuotiaita 19 (1,5 %) vähemmän.

Myös pitkäaikais- ja yli 50 –vuotiaiden työttömien työnhakijoiden määrät ovat kääntyneet selvään kasvuun. Kesäkuussa 2010 yli vuoden yhtäjaksoisesti työttömänä työnhakijana olleita pitkäaikaistyöttömiä oli 6 842 eli 2 099 (44,3 %) enemmän vuoden takaiseen verrattuna. Yli 50-vuotiaita työttömiä työnhakijoita oli 8 701 eli 834 (10,6 %) enemmän edellisvuoden toukokuuhun verrattuna.

Työllisyystilanteen heikentyessä erityisesti miesvaltaisilla aloilla miesten osuus työttömistä työnhakijoista on kasvanut enemmän kuin naisten. Kesäkuun 2010 lopussa naisia työttömistä työnhakijoista oli 13 392 (45,5 %) ja miehiä 16 065 (54,5 %). Edellisvuoden kesäkuuhun verrattuna naisten määrä nousi 536:lla (4,2 %) ja miesten 73:lla (0,5 %).

Työ- ja elinkeinohallinnon toimenpiteissä 2,9 prosenttia työvoimasta

Työ- ja elinkeinohallinnon toimenpiteissä oli kesäkuun 2010 lopussa 7 522 työnhakijaa, mikä on 778 (11,5 %) enemmän kuin vuotta aiemmin. Vuoden takaiseen verrattuna palkkaperusteiset toimenpiteet vähenivät (2,4 %) ja erityisesti työmarkkinatuen työharjoittelussa olevien määrä lisääntyi (36,1 %). Kesäkuun 2010 lopussa työvoimakoulutuksessa oli 2 612, palkkaperusteisissa toimenpiteissä 2 748, työmarkkinatuen työharjoittelussa 1 311 ja vuorottelupaikkaan työllistettynä 851 työnhakijaa.

Työttömyys pahin edelleen Etelä-Pirkanmaan ja Tampereen seutukunnissa

Kesäkuun 2010 lopussa työttömien työnhakijoiden määrä väheni seutukunnista Etelä-Pirkanmaalla (8 %), Luoteis-Pirkanmaalla (8 %) ja Ylä-Pirkanmaalla (6 %) vuoden takaiseen tilanteeseen verrattuna. Eniten työttömien työnhakijoiden määrä lisääntyi Kaakkois-Pirkanmaan seutukunnassa (21 %). Kunnittain tarkasteltuna työttömien työnhakijoiden määrä lisääntyi vuositasolla eniten Kuhmalahdella (45 %) ja Punkalaitumella (38 %) sekä väheni Ikaalisissa (18 %) ja Kylmäkoskella (15 %).

Kesäkuun 2010 lopussa työttömyysaste oli seutukunnista alhaisin Lounais-Pirkanmaalla (7,4 %) ja Luoteis-Pirkanmaalla (8,6 %) sekä korkein Etelä-Pirkanmaalla (12,7 %) ja Tampereen seutukunnassa (13 %). Kunnista alhaisin työttömyysaste oli Punkalaitumella (6,9 %), Sastamalassa (7,5 %) ja Ikaalisissa (7,7 %) sekä korkein Tampereella (15 %), Urjalassa (13,3 %) ja Valkeakoskella (13,4 %).

Lisätiedot: Kati Raunio, puh. 050 - 591 4687 tai Juha Salminen, puh. 040 - 503 4993 ja Pirkanmaan TE -toimistot, Internet: www.ely-keskus.fi/pirkanmaa

Lähde: Työ- ja elinkeinoministeriön työnvälitystilasto.

*Lomautettujen määrä sisältää kaikki henkilökohtaisesti TE –toimistoihin ilmoittautuneet.

*Ikä- ja ammattiryhmittäiset tiedot eivät sisällä lomautettuja.

*Työvoiman määrän tiedot ovat kuntatasolla Tilastokeskuksen työssäkäyntitilastosta ja ELY -keskustasolla Tilastokeskuksen työvoimatutkimuksesta

PIRKANMAAN TYÖLLISYYSTILANNE KESÄKUUN LOPUSSA (I) JA TOIMINTA KESÄKUUN AIKANA (II)

I TILANNE KUUKAUDEN LOPUSSA	Kesä 2010	Touko 2010	Muutos lkm	%	Kesä 2009	Muutos lkm	%
A. TYÖNHAKIJAT							
1. Työttömät työnhakijat	29457	27674	1 783	6,4 %	28848	609	2,1 %
- lomautetut	1987	2314	-327	-14,1 %	3356	-1369	-40,8 %
2. Lyhennetyllä työviikolla	360	423	-63	-14,9 %	443	-83	-18,7 %
3. Työssä olevat	10312	10246	66	0,6 %	10231	81	0,8 %
- yleisillä työmarkkinoilla	7184	6982	202	2,9 %	7460	-276	-3,7 %
- tukitoimenpiteillä sijoitetut	3128	3264	-136	-4,2 %	2771	357	12,9 %
4. Työvoiman ulkopuolella	6970	7905	-935	-11,8 %	5698	1272	22,3 %
5. Työttömyyseläkettä saavat	5034	5070	-36	-0,7 %	5127	-93	-1,8 %
1-5 Kaikki työnhakijat	52133	51318	815	1,6 %	50347	1786	3,5 %
B. TYÖVOIMAN KYSYNTÄ							
1. Avoimet työpaikat	1323	1814	-491	-27,1 %	1306	17	1,3 %
- yli kuukauden avoinna olleet	188	360	-172	-47,8 %	331	-143	-43,2 %
- yli 2 kuukautta avoinna olleet	78	135	-57	-42,2 %	98	-20	-20,4 %
C. TOIMENPITEILLÄ SIOJITETUT							
1. Valtiolla sijoitetut	90	88	2	2,3 %	81	9	11,1 %
2. Kuntiin sijoitetut	592	570	22	3,9 %	583	9	1,5 %
3. Yksityiselle sektorille sijoitetut	2066	1993	73	3,7 %	2153	-87	-4,0 %
1-3 Palkkaperusteiset toimenpiteet yht	2748	2651	97	3,7 %	2817	-69	-2,4 %
4. Työvoimakoulutuksessa	2612	3242	-630	-19,4 %	2122	490	23,1 %
5. Työmarkkinatuen työharjoittelussa	1311	1514	-203	-13,4 %	963	348	36,1 %
6. Vuorottelupaikkaan työllistettyjä	851	795	56	7,0 %	842	9	1,1 %
7. Yhteensä	7522	8202	-680	-8,3 %	6744	778	11,5 %
D. TYÖTTÖMYYDEN RAKENNE							
1. Työttömät naiset	13392	11716	1 676	14,3 %	12856	536	4,2 %
2. Alle 25-vuotiaat työttömät	4434	3824	610	16,0 %	4272	162	3,8 %
3. Pitkäaikaistyöttömät	6842	6498	344	5,3 %	4743	2099	44,3 %
4. Työttömien osuus työvoimasta	11,5 %	10,8 %			11,5 %		
E. TOIMEENTULOTURVA							
1. Työttömyyskassojen jäsenet	13394	12789	605	4,7 %	13635	-241	-1,8 %

II TOIMINTA KUUKAUDEN AIKANA	Kesä 2010	Touko 2010	Muutos lkm	%	Kesä 2009	Muutos lkm	%
1. Työttömät työnhakijat	30433	28990	1 443	5,0 %	27952	2481	8,9 %
2. Muut työnhakijat	24633	25676	-1 043	-4,1 %	25223	-590	-2,3 %
1-2. Työnhakijat yhteensä	55066	54666	400	0,7 %	53175	1891	3,6 %
3. Kuukauden kaikki työpaikat	4207	4936	-729	-14,8 %	3456	751	21,7 %
- kuukauden uudet työpaikat	2584	2907	-323	-11,1 %	2130	454	21,3 %
- täyttyneet työpaikat	2896	3216	-320	-10,0 %	2149	747	34,8 %
- työvoimatoimiston hakijalla	764	947	-183	-19,3 %	897	-133	-14,8 %
4. Alkaneet työttömyysjaksot	6786	5509	1 277	23,2 %	7200	-414	-5,8 %
5. Päättyneet työttömyysjaksot	4363	5429	-1 066	-19,6 %	3808	555	14,6 %
6. Uudet sijoitukset tukitoimenpit.	947	948	-1	-0,1 %	867	80	9,2 %
7. Aloittanut työvoimakoulutuksen	143	460	-317	-68,9 %	143	0	0,0 %

TYÖTTÖMÄT TYÖNHAKIJAT JA AVOIMET TYÖPAIKAT AMMATTIRYHMITTÄIN PIRKANMAALLA

- suurimmat ryhmät eriteltyinä

Ammattiryhmä	TYÖTTÖMÄT					AVOIMET TYÖPAIKAT				
	Kesä 2010	Touko 2010	Kesä 2009	Muutos lkm	-09-10 %	Kesä 2010	Touko 2010	Kesä 2009	Muutos lkm	-09-10 %
• Tekninen, luonnontieteellinen, yhteiskuntatieteell. ja taiteell. työ	3 923	3 266	3 532	391	11,1	96	157	119	-23	-19,3
- tekninen työ	1259	1204	1037	222	21,4	55	50	33		
- opetusalan työ	1109	681	1034	75	7,3	30	89	48		
• Terveystieteellinen, sosiaalialan työ	2 358	1 916	2 116	242	11,4	200	398	180	20	11,1
- terveyden- ja sairaanhoitotyö	765	770	697	68	9,8	87	270	104		
- sosiaalialan työ	630	432	560	70	12,5	48	53	34		
- lasten päivähoito	534	341	475	59	12,4	12	25	10		
• Hallinto- ja toimistotyö	2 951	2 788	2 752	199	7,2	120	138	98	22	22,4
- liikeyritysten ja järjestöjen johto	456	439	419	37	8,8	14	18	39		
- sihteeri- ja toimistotyö	1194	1121	1158	36	3,1	24	26	16		
- pankki- ja vakuutusalan työ	120	124	142	-22	-15,5	6	17	4		
• Kaupallinen työ	2 138	1 987	1 961	177	9,0	378	430	395	-17	-4,3
- kauppaedustus- ja konttorimyynti	548	504	487	61	12,5	299	332	312		
- tavaroiden myyntityö	1244	1153	1172	72	6,1	68	82	74		
• Maa- ja metsätaloustyö, kalastus	371	365	335	36	10,7	29	60	19	10	52,6
• Kuljetus- ja liikennetyö	630	647	625	5	0,8	40	43	18	22	122,2
- tieliikennetyö	482	504	485	-3	-0,6	37	36	13		
• Rakennus, kaivos- ja louhintatyö	1 615	1 617	1 580	35	2,2	111	80	96	15	15,6
- talonrakennustyö	1 430	1 420	1 406	24	1,7	82	51	76		
• Teollinen työ	6 593	6 462	6 066	527	8,7	108	173	93	15	16,1
- ompelutyö	442	405	438	4	0,9	4	6	3		
- konepaja- ja rakennusmetallityö	2 196	2 180	1 840	356	19,3	51	89	50		
- sähkötyö	961	918	876	85	9,7	17	10	12		
- sekatyö	325	327	323	2	0,6	1	12	2		
• Palvelutyö	2 628	2 448	2 568	60	2,3	241	335	288	-47	-16,3
- majoitusliike- ja suurtaloustyö	1 120	1 013	1 124	-4	-0,4	44	68	49		
- tarjoilutyö	428	408	396	32	8,1	27	46	48		
- kiinteistönhoito ja siivous	709	676	664	45	6,8	83	112	111		
• Muualla luokittelematon työ	4 260	3 861	3 957	303	7,7	0	0	0	0	
- ilman ammattia olevat	3 629	3 362	3 296	333	10,1					
- vastavalmistuneet	140	75	131	9	6,9					
Yhteensä	27467	25357	25492	1975	7,7	1323	1814	1306	17	1,3

TYÖTTÖMÄT TYÖNHAKIJAT JA AVOIMET TYÖPAIKAT KUNNITTAIN KESÄKUUN LOPUSSA

KUNTA	TYÖVOIMA	TYÖTTÖMYYS- ASTE, %	TYÖTTÖMÄT TOUKO -10						AVOIMET TYÖPAIKAT TOUKO -10	TYÖTTÖM. MUUTOS 09-10 %
			YHTEENSÄ	NAISET	ALLE 20- VUOTIAAT	ALLE 25- VUOTIAAT	YLI 50- VUOTIAAT	YLI VUO- DEN TYÖTT.		
IKAALINEN	3405	7,7	261	126	9	40	94	37	25	-18 %
KIHNIÖ	937	9,7	91	46	5	11	39	8	0	3 %
PARKANO	3106	9,2	287	142	11	31	133	34	14	0 %
Luoteis-Pirkanmaan seutukunta	7448	8,6	639	314	25	82	266	79	39	-8 %
KUHMALAHTI	470	11,7	55	24	4	12	17	10	1	45 %
PÄLKÄNE	3105	9,3	290	115	17	37	135	74	19	18 %
Kaakkois-Pirkanmaan seutukunta	3575	9,7	345	139	21	49	152	84	20	21 %
AKAA	6822	12,0	818	361	37	127	272	160	25	-14 %
KYLMÄKOSKI	1302	10,1	132	72	2	9	57	30	13	-15 %
URJALA	2439	13,3	324	159	9	48	116	69	6	3 %
VALKEAKOSKI	9875	13,4	1 328	509	39	183	561	313	59	-6 %
Etelä-Pirkanmaan seutukunta	20438	12,7	2 602	1 101	87	367	1 006	572	103	-8 %
HÄMEENKYRÖ	4806	10,8	519	245	31	81	175	94	19	-11 %
KANGASALA	14121	9,2	1 302	559	83	235	417	227	40	8 %
LEMPÄÄLÄ	9957	9,6	952	453	56	151	315	196	33	0 %
NOKIA	15476	11,6	1 788	812	75	232	688	341	45	4 %
ORIVESI	4353	11,3	493	252	9	38	206	118	14	8 %
PIRKKALA	8295	9,8	813	371	29	92	284	162	26	7 %
TAMPERE	109416	15,0	16 384	7 465	673	2 735	4 482	4 328	912	4 %
VESILAHTI	1958	8,8	172	90	14	25	52	26	6	-3 %
YLÖJÄRVI	14832	9,5	1 414	692	67	195	484	283	38	1 %
Tampereen seutukunta	183214	13,0	23 837	10 939	1 037	3 784	7 103	5 775	1 133	4 %
JUUPAJOKI	957	10,9	104	54	3	7	49	24	3	-6 %
MÄNTTÄ-VILPPULA	5168	11,6	599	240	29	77	260	120	13	-1 %
RUOVESI	2157	7,4	159	63	6	18	79	43	7	-11 %
VIRRAT	3296	8,5	281	115	20	40	106	43	22	-11 %
Ylä-Pirkanmaan seutukunta	11578	9,9	1 143	472	58	142	494	230	45	-6 %
PUNKALOIDUN	1379	6,9	95	39	4	10	46	11	1	38 %
SASTAMALA	10803	7,5	808	388	36	118	333	88	63	2 %
Lounais-Pirkanmaan seutukunta	12182	7,4	903	427	40	128	379	99	64	5 %
PIRKANMAA	256000	11,5	29 457	13 392	1 260	4 434	8 701	6 842	1 323	2 %
KOKO MAA		10,0	275 580	125 421	12 236	39 409	87 046	54 890	20 806	0 %

Tilaston sisältö:

Kunnittaiseen tilastoon lasketaan avoimet työpaikat työpaikan sijaintikunnan ja työttömät työnhakijat asuinkunnan mukaan laskentapäivänä. Työttömien tiedoissa ovat henkilökohtaisesti ilmoittautuneet lomautetut mukana. Kuntakohtaiset työvoimaluvut ovat Tilastokeskuksen Työssäkäyntitilastosta (2007), TE-keskuksen ja koko maan luku Tilastokeskuksen työvoimatutkimuksesta (2008).