

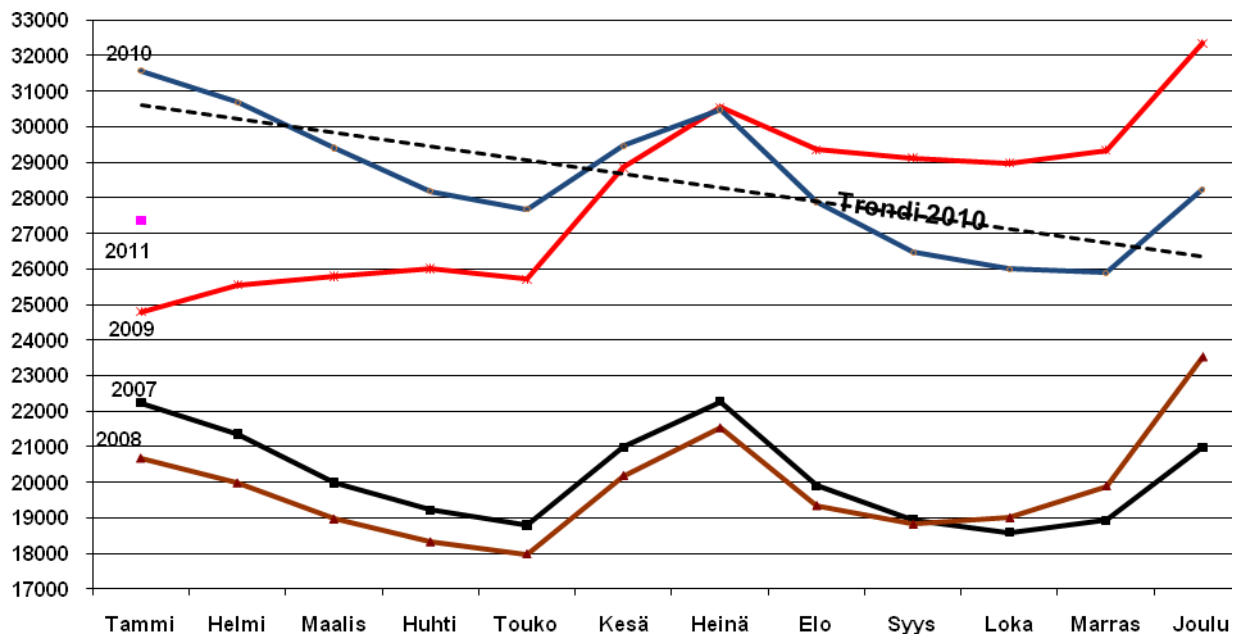


Pirkanmaan työllisyyskatsaus 1/2011

Työllisyyden muutos oli tammikuussa positiivinen

Työttömyyden kasvun trendikehitys on edelleen laskusuunnassa verrattuna edellisvuoteen (kuvio 1). Tammikuun 2011 lopussa Pirkanmaan TE-toimistoissa oli 27 353 työtöntä työnhakijaa lomautetut työnhakijat mukaan lukien. Edellisvuoden tammikuusta työttömien työnhakijoiden määrä laski 3 982 henkilöllä eli 12,7 prosenttia. Lomautettuja työttömistä työnhakijoista oli 1 916, mikä on 2 110 henkilöä (52,4 %) vähemmän kuin edellisvuoden tammikuussa.

Työllisyystilanne oli Pirkanmaalla edelleen koko maata heikompi tammikuun 2011 lopussa. Pirkanmaalla työttömien työnhakijoiden osuus työvoimasta oli 11,3 prosenttia ja koko maassa 10,1 prosenttia. Pirkanmaan työttömien työnhakijoiden suhteellinen määrä laski kuitenkin koko maata enemmän.

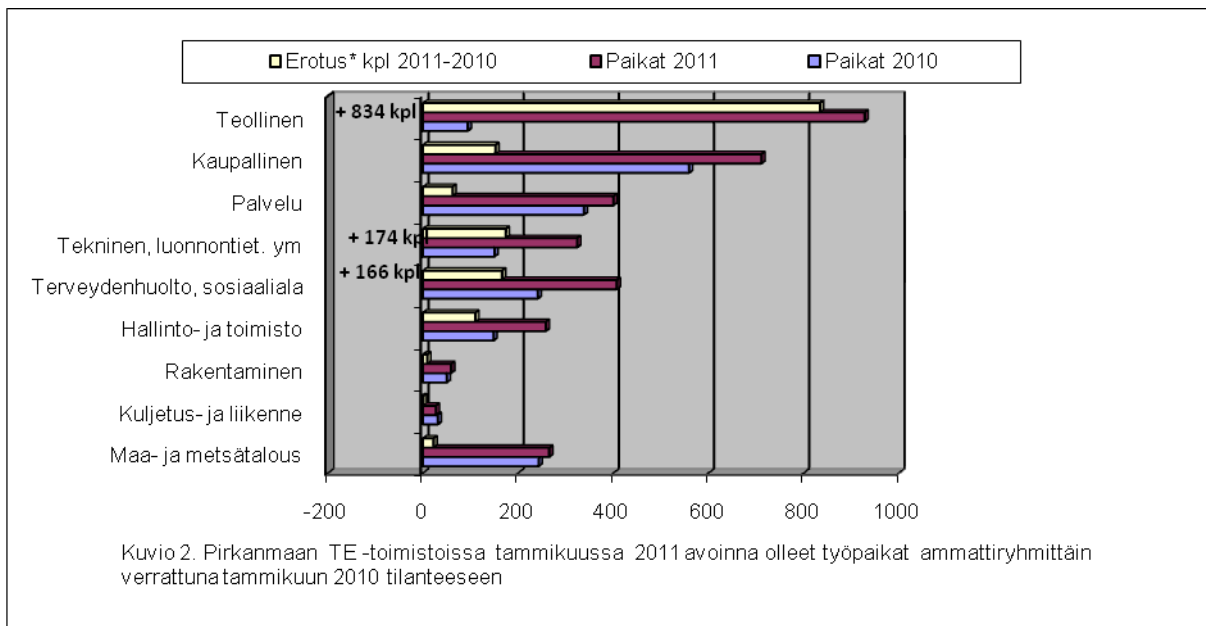


Kuvio 1. Työttömien työnhakijoiden (ml. lomautetut) määrän kehitys kuukausittain 2007 - 2011 Pirkanmaalla.

Työvoiman kysyntä kasvoi

Avoimia työpaikkoja oli Pirkanmaan TE-toimistoissa tammikuun 2011 lopussa 3 389 kpl, mikä oli 1 550 kpl (84,3 prosenttia) enemmän kuin edellisvuoden vastaavana ajankohtana. Tämä johtuu ennen kaikkea kesätyöpaikkojen ilmoittamisesta TE-toimistoihin. Tammikuun aikana oli avoinna kaikkiaan 5 999 työpaikkaa. Kuukauden aikana täyttyi 2 610 työpaikkaa, joista 674 eli 25,8 prosenttia työ- ja elinkeinotoimistojen hakijoilla.

Tammikuussa 2011 eniten avoimia työpaikkoja oli teollisessa työssä (928 kpl) joista 505 oli kesätyöpaikkoja, kaupallisessa työssä (711 kpl), terveydenhuolto ja sosiaalialan työssä (407 kpl) ja palvelutyössä (400 kpl). Edellisvuoden tammikuuhun verrattuna avoimien työpaikkojen määrä lisääntyi voimakkaimmin teollisessa työssä (834 kpl), teknisessä ja luonnontieteellisessä työssä (174 kpl), terveydenhuolto ja sosiaalialan työssä (166 kpl). Avoimet työpaikat vähenivät ainoastaan (4 kpl) kuljetus- ja liikennetyössä verrattuna tammikuuhun 2010. (Kuvio 2.).



Työttömyys laski voimakkaimmin teollisuudessa ja liikennetyössä

Eniten työttömiä työnhakijoita oli tammikuun 2011 lopussa teollisessa työssä eli 6 960 henkilöä, luokittelemattomassa työssä 3 890 henkilöä sekä teknisessä, luonnontieteellisessä, yhteiskuntatieteellisessä ja taiteellisessa työssä 3 286 henkilöä. Ammattiryhmittäin tarkasteltuna työttömiä työnhakijoita oli ilman ammattia olevien ryhmässä 3 289, konepaja- ja rakennusmetallityössä 2 094, talonrakennustyössä 1 485, tavaroiden myyntityössä 1 233, teknisessä työssä 1 171, sekä majoitusliike- ja suurtaloustyössä 1 120 henkilöä. Ammattiryhmiä vertailtaessa prosentti-
muutoksin, suurin työttömyyden nousu oli sosiaalialantyyössä (2,4 %). Muissa ammattiryhmissä tapahtui työttömyyden laskua.

Työttömien työnhakijoiden määrä laski ammattiryhmistä konepaja- ja rakennusmetallityössä (39,4 %) sähkötyössä (35,5 %), teknisessä työssä eli teollisuuden työnjohto- sekä suunnittelu-
työssä (31,0 %) ja tieliikennetyössä (30,2 %). Tammikuussa 2011 työttömien työnhakijoiden määrä oli erityisesti vähentynyt konepaja- ja rakennusmetallityössä 1 363 henkilöä, talonrakennustyössä 777 henkilöä, teknisessä työssä 526 henkilöä, sähkötyössä 472 henkilöä, tieliikennetyössä 231 henkilöä sekä sihteer- ja toimistotyössä 196 henkilöä vuoden takaiseen tilanteeseen verrattuna.

Nuorten ja pitkäaikaistyöttömien määrä laskussa kuukausitasolla

Alle 25 -vuotiaita työttömiä työnhakijoita oli Pirkanmaalla tammikuun 2011 lopussa 3 749, joista alle 20 -vuotiaita 623 henkilöä. Edellisen vuoden tammikuuhun verrattuna alle 25-vuotiaita työttömiä työnhakijoita oli 710 henkilöä (15,9 %) vähemmän ja alle 20-vuotiaita 161 henkilöä (21,0 %) vähemmän.

Edelliseen kuukauteen verrattuna pitkäaikaistyöttömien määrä laski (0,2 %). Yli 50-vuotiaita oli yhteensä 9 487, joka on 1,7 % vähemmän kuin joulukuussa. Pitkäaikaistyöttömien määrä nousi 22,1 % vuositasolla verrattuna ja yli 50 -vuotiaiden työttömien työnhakijoiden määrä laski vuositasolla verrattuna 6,4 %. Tammikuussa 2011 oli yli vuoden yhtäjaksoisesti työttömänä 7 279 henkilöä, joka on 1 316 henkilöä enemmän kuin vastaavana ajankohtana vuotta aiemmin. Yli 50 -vuotiaita oli 651 henkilöä vähemmän kuin edellisvuoden tammikuussa.

Työllisyystilanteen heikentyessä erityisesti miesvaltaisilla aloilla työttömien miesten osuus työttömistä työnhakijoista on edelleen suurempi kuin työttömien naisten. Tammikuun 2011 lopussa työttömiä naisia työttömistä työnhakijoista oli 11 780 (43,1 %) ja miehiä 15 573 (56,9 %) Työttömien miesten suhteellinen osuus on kasvusuunnassa verrattuna työttömien naisten osuuteen kaikista työttömistä työnhakijoista. Edellisvuoden tammikuuhun verrattuna työttömien naisten määrä kasvoi 157:llä (1,4 %) ja työttömien miesten määrä väheni 3 139:llä (16,9 %).

Työ- ja elinkeinohallinnon toimenpiteissä olevien määrä kasvanut

Työ- ja elinkeinohallinnon toimenpiteissä oli tammikuun 2011 lopussa työnhakijaa 9 948 henkilöä, eli 4,1 % työvoimasta. Määrä oli 22,8 % enemmän kuin vuotta aiemmin. Vuoden takaiseen tilanteeseen verrattuna lisääntyi erityisesti kuntiin sijoitettujen määrä (37,4 %). Lukumääräisesti suurin oli kuitenkin yksityiselle sektorille sijoitettujen määrä (431 kpl). Tammikuun 2011 lopussa työvoimakoulutuksessa oli 2 971, palkkaperusteisissa toimenpiteissä 3 007, työmarkkinatuen työharjoittelussa 1 350 ja vuorottelupaikkaan 560 työllistettynä työnhakijaa. Omaehtoisessa opiskelussa oli tammikuussa 2011 1004 henkilöä ja kasvua joulukuusta 2010 oli 20,8 %.

Urjalassa korkein työttömyysaste 14,5 %

Työttömyysaste oli korkein Etelä-Pirkanmaan seutukunnissa (12,7 %). Tampereen kaupungin työllisyystilanne oli 16 suurimman kaupungin vertailussa kolmanneksi pahin (13,6 %) Lahden ja Joensuun jälkeen. Kunnista alhaisin työttömyysaste oli Vesilahdella (6,8 %). Korkein työttömyysaste kunnissa oli tammikuussa 2011 Urjalassa (14,5 %). Tammikuun 2011 lopussa työttömien työnhakijoiden määrä väheni kaikissa seutukunnissa ja kunnissa verrattuna tammikuuhun 2010. Kunnittain tarkasteltuna työttömien työnhakijoiden määrä väheni vuositasolla verrattuna eniten Kihniössä (35 %), Hämeenkyrössä ja Punkalaitumella (29 %) sekä Vesilahdella (25 %). Seutukunnista alhaisin työttömyysaste oli Lounais-Pirkanmaalla (7,0 %) ja Luoteis-Pirkanmaalla (9,7 %). Seutukunnissa suurin positiivinen muutos oli Lounais-Pirkanmaan seutukunnassa -27 %.

Lisätiedot: Juha Salminen, puh. 040 - 503 4993 tai Juhani Turtiainen puh. 0400 - 471 161
ja Pirkanmaan TE -toimistot, Internet: www.ely-keskus.fi/pirkanmaa

Lähde: Työ- ja elinkeinoministeriön työnvälitystilasto.

*Lomautettujen määrä sisältää kaikki henkilökohtaisesti TE -toimistoihin ilmoittautuneet.

*Ikä- ja ammattiryhmittäiset tiedot eivät sisällä lomautettuja.

*Työvoiman määrän tiedot ovat kuntatasolla Tilastokeskuksen työssäkäyntitilastosta ja ELY -keskustasolla Tilastokeskuksen työvoimatutkimuksesta

PIRKANMAAN TYÖLLISYYSTILANNE TAMMIKUUN LOPUSSA (I) JA TOIMINTA TAMMIKUUN AIKANA (II)

4

I TILANNE KUUKAUDEN LOPUSSA	Tammi	Joulu	Muutos	%	Tammi	Muutos	%
	2011	2010	lkm		2010	lkm	
A. TYÖNHAKIJAT							
1. Työttömät työnhakijat	27353	28220	-867	-3,1 %	31335	-3982	-12,7 %
- lomautetut	1916	2179	-263	-12,1 %	4026	-2110	-52,4 %
2. Lyhennetyllä työviikolla	238	275	-37	-13,5 %	513	-275	-53,6 %
3. Työssä olevat	9198	9296	-98	-1,1 %	9062	136	1,5 %
- yleisillä työmarkkinoilla	5934	6214	-280	-4,5 %	6337	-403	-6,4 %
- tukitoimenpiteillä sijoitetut	3264	3082	182	5,9 %	2725	539	19,8 %
4. Työvoiman ulkopuolella	7689	7199	490	6,8 %	6373	1316	20,6 %
5. Työttömyyseläkettä saavat	4336	4424	-88	-2,0 %	5243	-907	-17,3 %
1-5 Kaikki työnhakijat	48814	49414	-600	-1,2 %	52526	-3712	-7,1 %
B. TYÖVOIMAN KYSYNTÄ							
1. Avoimet työpaikat	3389	1690	1 699	100,5 %	1839	1550	84,3 %
- yli kuukauden avoinna olleet	396	385	11	2,9 %	226	170	75,2 %
- yli 2 kuukautta avoinna olleet	194	132	62	47,0 %	107	87	81,3 %
C. TOIMENPITEILLÄ SIOITETUT							
1. Valtiolla sijoitetut	89	100	-11	-11,0 %	64	25	39,1 %
2. Kuntiin sijoitetut	647	650	-3	-0,5 %	471	176	37,4 %
3. Yksityiselle sektorille sijoitetut	2271	2253	18	0,8 %	1840	431	23,4 %
1-3 Palkkaperusteiset toimenpiteet yht	3007	3003	4	0,1 %	2375	632	26,6 %
4. Työvoimakoulutuksessa	2971	2818	153	5,4 %	2912	59	2,0 %
5. Työmarkkinatuen työharjoittelussa	1350	1107	243	22,0 %	1248	102	8,2 %
6. Vuorottelupaikkaan työllistettyjä	560	636	-76	-11,9 %	624	-64	-10,3 %
7. Kuntouttavassa työtoiminnassa	1057	989	68	6,9 %	788	269	34,1 %
8. Omaehtoisessa opiskelussa	1004	831	173	20,8 %	157	847	539,5 %
9. Yhteensä	9948	9384	564	6,0 %	8104	1844	22,8 %
D. TYÖTTÖMYYDEN RAKENNE							
1. Työttömät naiset	11780	12323	-543	-4,4 %	11623	157	1,4 %
2. Työttömät miehet	15573	15897	-324	-2,0 %	18712	-3139	-16,8 %
3. Alle 25-vuotiaat työttömät	3749	3759	-10	-0,3 %	4459	-710	-15,9 %
4. Yli 50-vuotiaat työttömät	9487	9655	-168	-1,7 %	10138	-651	-6,4 %
5. Pitkäaikaistyöttömät	7279	7297	-18	-0,2 %	5963	1316	22,1 %
4. Työttömien osuus työvoimasta	11,3 %	11,9 %			13,3 %		
E. TOIMEENTULOTURVA							
1. Työttömyyskassojen jäsenet	12205	12690	-485	-3,8 %	14774	-2569	-17,4 %

II TOIMINTA KUUKAUDEN AIKANA	Tammi	Joulu	Muutos	%	Tammi	Muutos	%
	2011	2010	lkm		2010	lkm	
1. Työttömät työnhakijat	32865	30291	2 574	8,5 %	37388	-4523	-12,1 %
2. Muut työnhakijat	19666	21312	-1 646	-7,7 %	18855	811	4,3 %
1-2. Työnhakijat yhteensä	52531	51603	928	1,8 %	56243	-3712	-6,6 %
3. Kuukauden kaikki työpaikat	5999	3938	2 061	52,3 %	3868	2131	55,1 %
- kuukauden uudet työpaikat	4448	2438	2 010	82,4 %	2682	1766	65,8 %
- täyttyneet työpaikat	2610	2297	313	13,6 %	2180	430	19,7 %
- työvoimatoimiston hakijalla	674	548	126	23,0 %	727	-53	-7,3 %
4. Alkaneet työttömyysjaksot	6426	6374	52	0,8 %	7470	-1044	-14,0 %
5. Päättäneet työttömyysjaksot	7409	3663	3 746	102,3 %	8737	-1328	-15,2 %
6. Uudet sijoitukset tukitoimenpit.	1263	581	682	117,4 %	1137	126	11,1 %
7. Aloittanut työvoimakoulutuksen	747	106	641	604,7 %	654	93	14,2 %

TYÖTTÖMÄT TYÖNHAKIJAT JA AVOIMET TYÖPAIKAT AMMATTIRYHMITTÄIN PIRKANMAALLA

- suurimmat ryhmät eriteltynä

Ammattiryhmä	TYÖTTÖMÄT					AVOIMET TYÖPAIKAT				
	Tammi 2011	Joulu 2010	Tammi 2010	Muutos lkm	-10-11 %	Tammi 2011	Joulu 2010	Tammi 2010	Muutos lkm	-10-11 %
• Tekninen, luonnontieteellinen, yhteiskuntatieteell. ja taiteell. työ	3 286	3 537	3 734	-448	-12,0	324	202	150	174	116,0
- tekninen työ	1171	1415	1697	-526	-31,0	262	61	79		
- opetusalan työ	537	660	555	-18	-3,2	20	112	33		
• Terveystieteellinen, sosiaalialan työ	1 965	2 057	2 080	-115	-5,5	407	258	241	166	68,9
- terveyden- ja sairaanhoitotyö	794	779	919	-125	-13,6	243	134	107		
- sosiaalialan työ	479	520	468	11	2,4	98	67	53		
- lasten päivähoito	324	379	322	2	0,6	13	17	7		
• Hallinto- ja toimistotyö	2 813	2 889	3 163	-350	-11,1	258	190	148	110	74,3
- liikeyritysten ja järjestöjen johto	446	470	493	-47	-9,5	79	37	28		
- sihteeri- ja toimistotyö	1084	1143	1280	-196	-15,3	43	46	32		
- pankki- ja vakuutusalan työ	121	124	135	-14	-10,4	24	16	7		
• Kaupallinen työ	2 122	2 129	2 284	-162	-7,1	711	350	559	152	27,2
- kauppaedustus- ja konttorimyynti	497	548	605	-108	-17,9	447	231	399		
- tavaroiden myyntityö	1233	1260	1332	-99	-7,4	241	101	141		
• Maa- ja metsätaloustyö, kalastus	577	567	635	-58	-9,1	265	28	243	22	9,1
• Kuljetus- ja liikennetyö	767	784	929	-162	-17,4	27	37	31	-4	-12,9
- tieliikennetyö	533	614	764	-231	-30,2	25	34	17		
• Rakennus, kaivos- ja louhintatyö	2 278	2 291	2 626	-348	-13,3	59	60	50	9	18,0
- talonrakennustyö	1 485	1 964	2 262	-777	-34,4	36	50	26		
• Teollinen työ	6 960	7 201	9 080	-2 120	-23,3	928	292	94	834	887,2
- ompelutyö	371	428	464	-93	-20,0	6	2	4		
- konepaja- ja rakennusmetallityö	2 094	2 613	3 457	-1 363	-39,4	79	67	31		
- sähkötyö	858	986	1 330	-472	-35,5	8	10	6		
- sekatyö	328	361	393	-65	-16,5	505	0	0		
• Palvelutyö	2 695	2 748	2 758	-63	-2,3	400	273	338	62	18,3
- majoitusliike- ja suurtaloustyö	1 120	1 201	1 151	-31	-2,7	73	61	92		
- tarjoilutyö	418	433	455	-37	-8,1	79	36	145		
- kiinteistönhoito ja siivous	727	734	776	-49	-6,3	140	124	52		
• Muualla luokittelematon työ	3 890	4 017	4 046	-156	-3,9	10	0	0	10	
- ilman ammattia olevat	3 289	3 447	3 457	-168	-4,9					
- vastavalmistuneet	90	101	97	-7	-7,2					
Yhteensä	27353	28220	31335	-3982	-12,7	3389	1690	1854	1525	82,3

TYÖTTÖMÄT TYÖNHAKIJAT JA AVOIMET TYÖPAIKAT KUNNITTAIN TAMMIKUUN LOPUSSA

KUNTA	TYÖVOIMA	TYÖTTÖMYYS- ASTE, %	TYÖTTÖMÄT TAMMI -11						AVOIMET TYÖPAIKAT TAMMI -11	TYÖTTÖM. MUUTOS 10-11 %
			YHTEENSÄ	NAISET	ALLE 20- VUOTIAAT	ALLE 25- VUOTIAAT	YLI 50- VUOTIAAT	YLI VUO- DEN TYÖTT.		
IKAALINEN	3319	8,6	286	117	3	28	124	35	19	-24
KIHNIÖ	962	9,3	89	38	1	5	43	5	3	-35
PARKANO	3041	10,9	332	150	11	39	156	29	15	-17
Luoteis-Pirkanmaan seutukunta	7322	9,7	707	305	15	72	323	69	37	-23
PÄLKÄNE	3087	10,1	312	126	4	31	152	87	33	-7
Kaakkois-Pirkanmaan seutukunta	3087	10,1	312	126	4	31	152	87	33	-7
AKAA	8026	11,3	903	404	14	118	328	197	44	-18
URJALA	2368	14,5	344	155	11	47	127	77	12	-7
VALKEAKOSKI	9522	13,6	1 292	520	33	177	553	348	62	-15
Etelä-Pirkanmaan seutukunta	19916	12,7	2 539	1 079	58	342	1 008	622	118	-15
HÄMEENKYRÖ	4771	10,1	480	199	12	62	195	97	31	-29
KANGASALA	14425	8,7	1 255	476	42	209	429	282	88	-13
LEMPÄÄLÄ	10011	8,8	876	380	20	103	339	200	44	-14
NOKIA	15304	10,8	1 658	710	34	201	694	470	181	-19
ORIVESI	4315	11,7	505	218	6	50	230	117	36	-16
PIRKKALA	8344	8,3	693	318	15	84	260	183	94	-15
TAMPERE	108332	13,6	14 770	6 457	314	2 114	4 413	4 456	2 291	-10
VESILAHTI	2035	6,8	139	65	4	13	46	32	8	-25
YLÖJÄRVI	14729	9,1	1 339	595	35	167	485	321	97	-10
Tampereen seutukunta	182266	11,9	21 715	9 418	482	3 003	7 091	6 158	2 870	-12
JUUPAJOKI	918	11,7	107	48	2	10	54	25	3	-5
MÄNTTÄ-VILPPULA	5006	12,9	645	246	14	88	290	161	37	-12
RUOVESI	2123	9,3	198	77	9	33	93	40	9	-2
VIRRAT	3183	10,8	345	145	15	58	148	38	31	-14
Ylä-Pirkanmaan seutukunta	11230	11,5	1 295	516	40	189	585	264	80	-10
PUNKALAUDUN	1350	7,3	98	39	3	14	43	12	6	-14
SASTAMALA	10607	7,0	739	310	21	113	292	77	69	-29
Lounais-Pirkanmaan seutukunta	11957	7,0	837	349	24	127	335	89	75	-27
PIRKANMAA	241000	11,3	27 353	11 780	623	3 749	9 487	7 279	3 389	-13
KOKO MAA		10,1	266 111	108 418	6 609	33 543	100 057	58 706	44 215	-10