

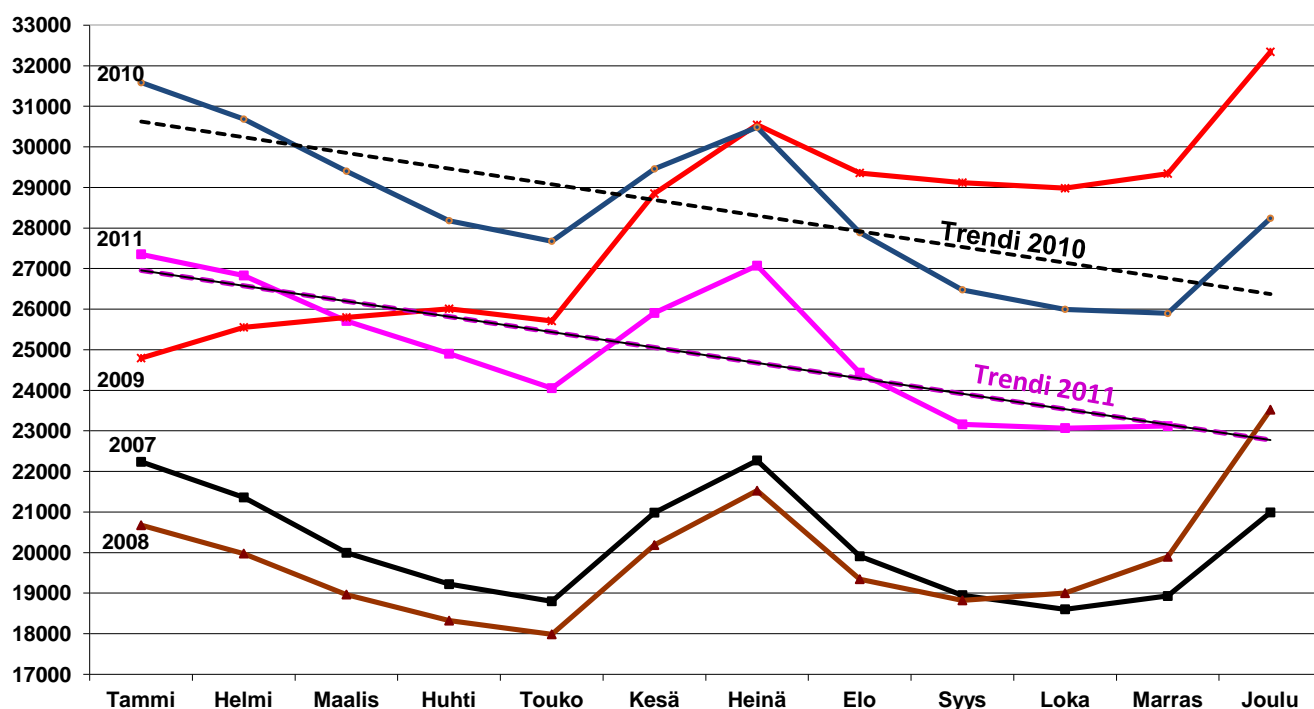


Pirkanmaan työllisyyskatsaus 11/2011

Työttömyys laski edelleen koko maata nopeammin Pirkanmaalla

Marraskuun 2011 lopussa Pirkanmaan TE -toimistoissa oli 23 117 työtöntä työnhakijaa lomautetut työnhakijat mukaan lukien, mikä on 48 (0,2 %) enemmän kuin lokakuussa. Edellisvuoden vastaavaan ajankohtaan verrattuna työttömien työnhakijoiden määrä laski 2 470:lla. Lomautettuna oli 1 047 henkilöä eli 606 (36,7 %) vähemmän vuodentakaiseen verrattuna. Työttömien työnhakijoiden määrän laskeva trendi on jatkunut 2010 vuodenvaihteesta alkaen. (Kuvio 1.)

Työllisyystilanne oli Pirkanmaalla edelleen koko maata heikompi marraskuun 2011 lopussa. Pirkanmaalla työttömien työnhakijoiden osuus työvoimasta oli 9,8 prosenttia ja koko maassa 8,8 prosenttia. Pirkanmaalla työttömien työnhakijoiden määrä kuitenkin väheni vuositasolla enemmän (10 %) kuin keskimäärin koko maassa (5 %). ELY -keskuksittain tarkasteltuna työttömien työnhakijoiden määrä laski Pirkanmaata nopeammin vain Hämeessä (11 %).



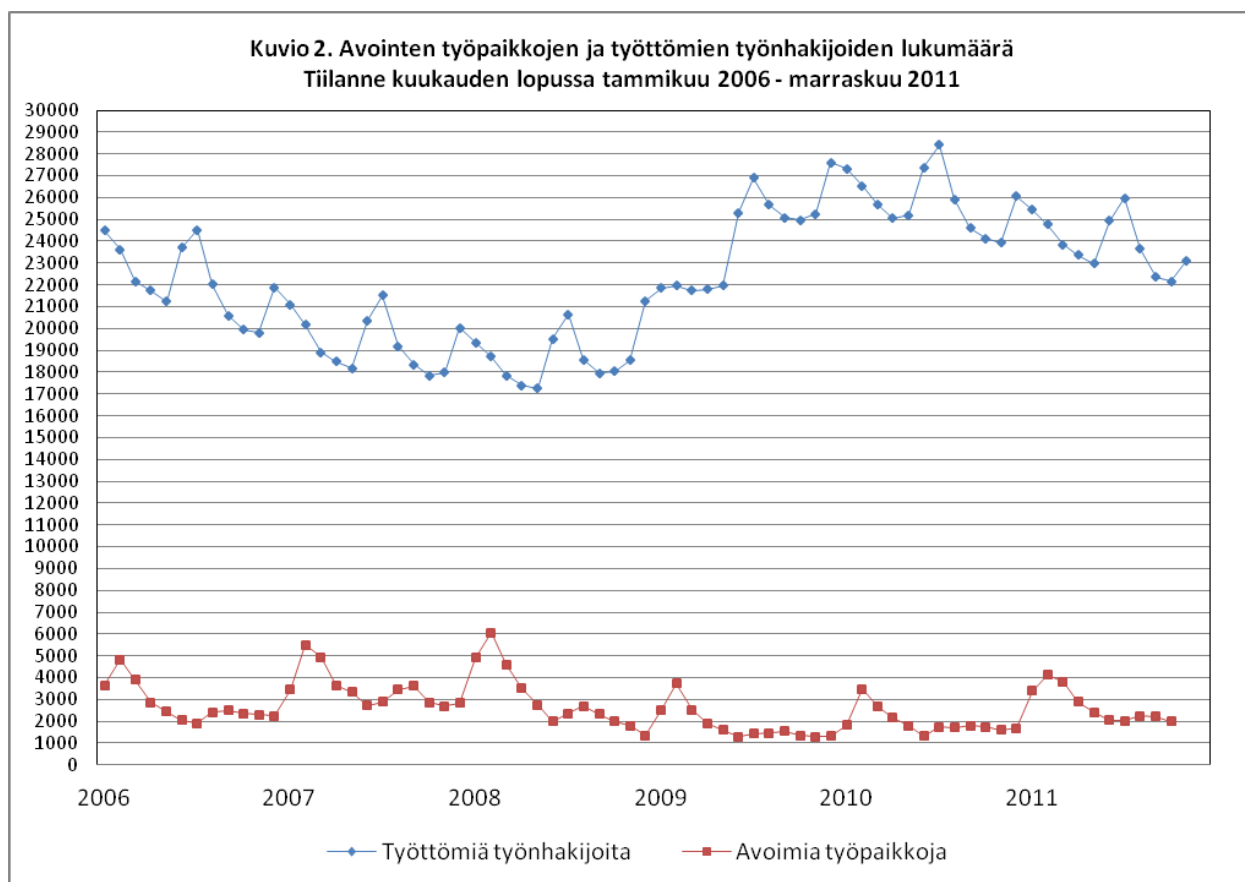
Kuvio 1. Työttömien työnhakijoiden (ml. lomautetut) määrän kehitys kuukausittain Pirkanmaalla 2007 - 2011.

Toimenpiteille sijoitettuja 4,7 prosenttia työvoimasta

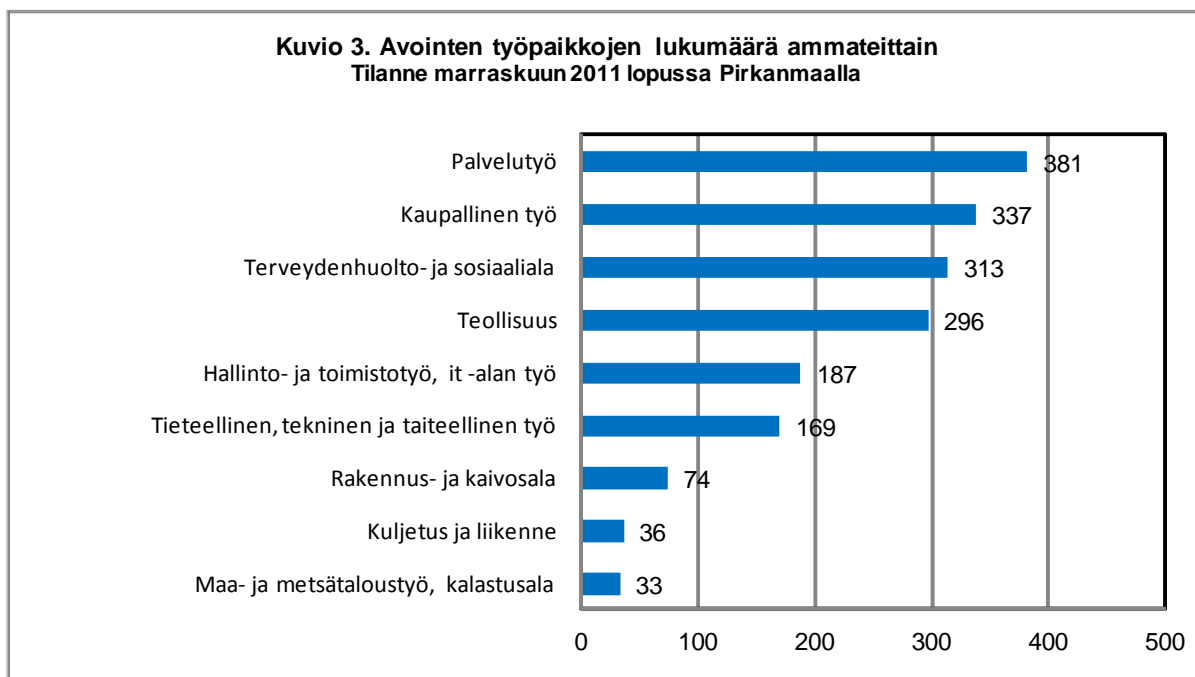
Työ- ja elinkeinohallinnon toimenpiteissä oli marraskuun 2011 lopussa 11 000 työnhakijaa eli 4,7 prosenttia työvoimasta. Toimenpiteille sijoitettuja oli 231 (2,1 %) enemmän kuin vuotta aiemmin. Vuoden takaiseen tilanteeseen verrattuna lisääntyi erityisesti omaehtoisen opiskelun aloittaneiden työnhakijoiden määrä (67,4 %), kun taas työvoimakoulutukseen osallistuneiden työnhakijoiden määrä laski (10,8 %). Marraskuun lopussa palkkaperusteisissa toimenpiteissä oli 2 948, työvoimakoulutuksessa 3 159, omaehtoisessa opiskelussa 1 408, työmarkkinatuen työharjoittelussa 1 599, kuntouttavassa työtoiminnassa 1 175 ja vuorottelutyöpaikkaan työllistettynä 711 työnhakijaa.

Avointen työpaikkojen määrä kasvoi vuositasolla

Pirkanmaan TE -toimistoissa oli avoimia työpaikkoja marraskuun 2011 lopussa 1 826 kpl, mikä on 235 kpl (14,8 %) enemmän kuin edellisvuoden vastaavana ajankohtana. Marraskuun aikana oli avoinna kaikkiaan 4 718 työpaikkaa, joista uusia marraskuun aikana avautuneita 2 864 kpl. Kuukauden aikana täyttyi 2 813 työpaikkaa, joista 619 (22 %) TE -toimistojen hakijoilla. Marraskuun lopussa keskimäärin yhtä työntä työnhakijaa kohden oli avoinna 0,08 työpaikkaa. (Kuvio 2.)



Avoimia työpaikkoja oli marraskuun lopussa eniten palvelutyössä (381 kpl), kaupallisessa työssä (337 kpl) sekä terveydenhuolto- ja sosiaaalialalla (313 kpl). (Kuvio 3.) Edellisvuoden marraskuuhun verrattuna avointen työpaikkojen määrä lisääntyi eniten teollisessa työssä (86 kpl), terveydenhuolto- ja sosiaaalialan työssä (81 kpl) sekä palvelutyössä (71 kpl). Avointen työpaikkojen määrä väheni kaupallisessa työssä (63 kpl) sekä hallinto- ja toimistotyössä (32 kpl).



Työttömyys laski voimakkaimmin teollisuudessa

Eniten työttömiä työnhakijoita oli marraskuun lopussa teollisessa työssä (5 617), luokittelemattomassa työssä (3 255) sekä teknisessä, luonnontieteellisessä, yhteiskuntatieteellisessä ja taiteellisessa työssä (2 859). Ammattiryhmittäin tarkasteltuna työttömiä työnhakijoita oli ilman ammattia olevien ryhmässä 2 816, konepaja- ja rakennusmetallityössä 1 850, talonrakennustyössä 1 440, tavaroiden myyntityössä 1 149, teknisessä työssä 1 084 sekä sihteer- ja majoitustyössä 998.

Vuoden 2010 marraskuun loppuun verrattuna työttömien työnhakijoiden määrä väheni kaikissa pääammattiryhmissä, joista suhteellisesti eniten rakennustyössä (15,7 %), teollisessa työssä (15,3 %) ja muualla luokittelemattoman työn -ryhmässä (10 %). Ammattiryhmittäin tarkasteltuna työttömien työnhakijoiden määrä laski voimakkaimmin sähkötyössä (25 %), konepaja- ja rakennusmetallityössä (22,4 %) ja teknisessä työssä (17,8 %).

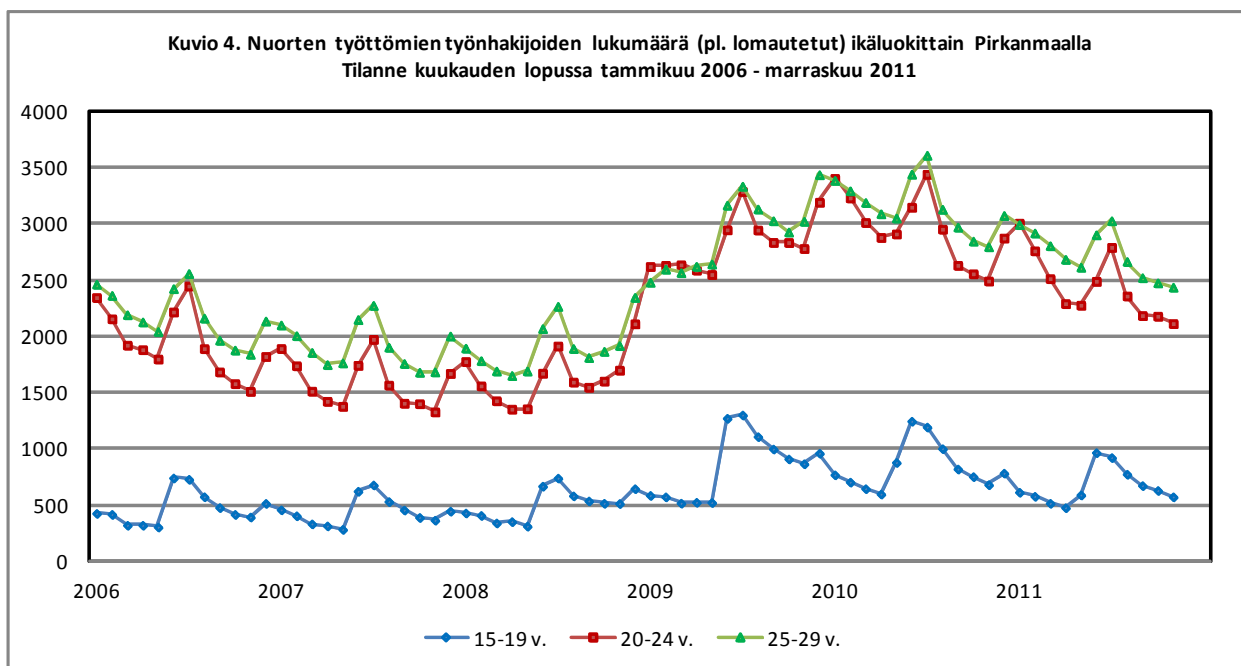
Työttömyysaste alhaisin Lounais-Pirkanmaalla ja Luoteis-Pirkanmaalla

Marraskuun lopussa oli työttömiä työnhakijoita kaikissa seutukunnissa edellisvuoden vastaavaa ajankohdtaa vähemmän. Työttömien työnhakijoiden määrän lasku oli voimakkainta Luoteis-Pirkanmaalla (15 %) ja Lounais-Pirkanmaalla (12 %). Kunnittain tarkasteltuna työttömien työnhakijoiden määrä väheni suhteellisesti eniten Ikaalisissa (25 %) ja Urjalassa (20 %). Työttömien työnhakijoiden määrä nousi edellisvuodesta Virroilla (16 %), Ruovedellä (11 %) ja Vesilahdella (2 %).

Seutukunnittain tarkasteltuna työttömyysaste oli alhaisin Lounais-Pirkanmaalla (5,6 %) ja Luoteis-Pirkanmaalla (7,1 %). Etelä-Pirkanmaan työttömyysaste oli jälleen korkein (10,7 %), kuten tilanne on ollut koko kuluvan vuoden aikana. Ylä-Pirkanmaan seutukunta nousi toiseksi (10,4 %), kun Tampereen seutukunnan työttömyysaste jäi 10 prosenttiin. Kuntatasolla oli Sastamalan (5,6 %) ja Punkalaitumen (6,1 %) työttömyysaste alhaisin, ja lähes samaa tasoa olivat työttömyysasteet Ikaalisissa (6,3 %) ja Vesilahdella (6,4 %). Työttömyysaste oli jälleen Pirkanmaan korkein Valkeakoskella (11,6 %), Tampereella (11,6 %) ja Mänttä-Vilppulassa (11,1 %). Tampereen kaupungin työttömyysaste oli koko maan 16 suurimman kaupungin vertailussa kuudenneksi korkein Joensuun (13,2 %), Lahden (12,4 %), Turun (12 %), Oulun (12 %) ja Porin (11,7 %) jälkeen. Työttömyysasteella mitattuna Tampereen tilanne on parantunut selvästi kuluvana vuonna suurten kaupunkien välisessä vertailussa. Työttömien työnhakijoiden absoluuttinen määrä oli sen sijaan Tampereen kaupungissa (12 610 henkilöä) maan toiseksi korkein Helsingin (22 187 henkilöä) jälkeen.

Työttömyyden rakennekehitys oli myönteistä

Alle 25 -vuotiaita työttömiä työnhakijoita oli Pirkanmaalla marraskuun lopussa 2 746, joista alle 20 -vuotiaita 576. Alle 25 -vuotiaiden työttömien työnhakijoiden määrä väheni lokakuusta 111:llä (-3,9 %) ja edellisvuoden marraskuusta 525:llä (16,1 %). Myös yli 50 -vuotiaiden työttömien työnhakijoiden määrä oli laskusuunnassa vuositasolla. Marraskuun 2011 lopussa yli 50 -vuotiaita työttömiä työnhakijoita oli 8 822 eli 247 (2,7 %) vähemmän vuodentakaiseen verrattuna.



Marraskuun lopussa alle 30 -vuotiaita työttömiä työnhakijoita oli yhteensä 5 131, joista 25-29 -vuotiaita 2 439 henkilöä, 20-24 -vuotiaita 2 116 henkilöä ja alle 20 -vuotiaita 576 henkilöä. Yli 50 -vuotiaiden työttömien työnhakijoiden määrä oli edelleen selvästi korkeampi (41 %) kuin nuorten. Edellisvuoden marraskuuhun verrattuna alle 30 -vuotiaiden määrä väheni 845:llä eli 14 prosenttia. (Kuvio 4.)

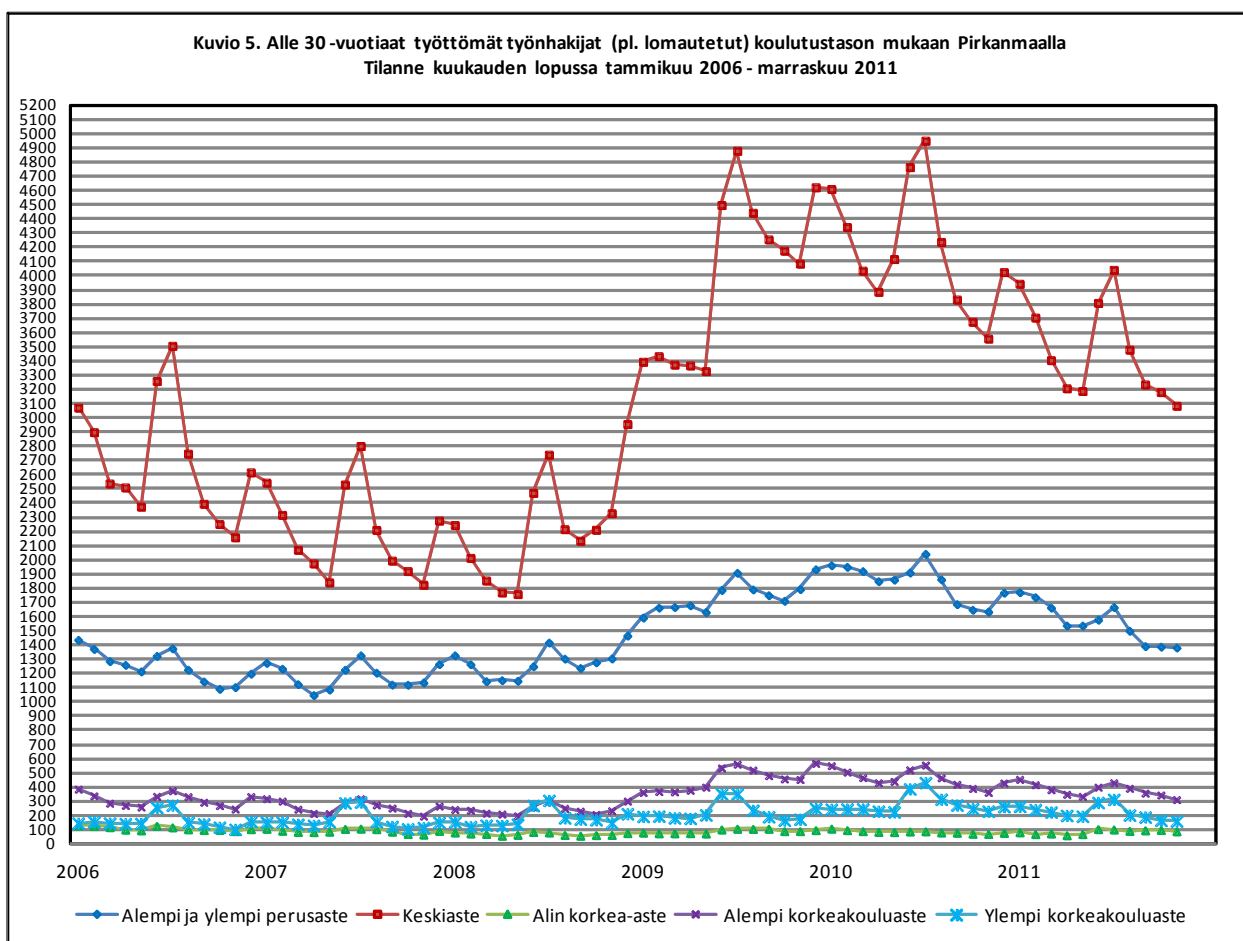
ELY -keskuksittain tarkasteltuna Pirkanmaalla alle 30 -vuotiaiden työttömien työnhakijoiden määrä oli korkein Uudenmaan jälkeen. Pirkanmaalla alle 30 -vuotiaiden osuus (23 %) työttömistä työnhakijoista oli kuitenkin lähes sama kuin koko maassa (22 %).

Taulukko 1. Nuorten työttömien työnhakijoiden lukumäärä (pl. lomautetut) ikäluokittain ja koulutustason mukaan. Marraskuun 2011 lopun tilanne verrattuna vuodentakaiseen.

	15 - 19 v.			20 - 24 v.			25-29 v.		
	2010/11	2011/11	Muutos	2010/11	2011/11	Muutos	2010/11	2011/11	Muutos
Alempi perusaste	1	2	1	9	7	-2	20	23	3
Ylempi perusaste	243	197	-46	643	488	-155	721	667	-54
Keskiaste	420	347	-73	1705	1499	-206	1434	1240	-194
Alin korkea-aste	9	16	7	21	31	10	41	43	2
Alempi korkeakouluaste				56	52	-4	308	262	-46
Ylempi korkeakouluaste				18	8	-10	214	155	-59
Koulutusaste tuntematon	11	14	3	41	31	-10	57	49	-8
Yhteensä	684	576	-108	2493	2116	-377	2795	2439	-356

Taulukosta 1. voidaan nähdä, että alle 30 -vuotiaista työttömistä työnhakijoista selvästi eniten perusasteen suorittaneita oli marraskuun lopussa 25-29 -vuotiaissa. Ylemmän perusasteen oli suorittanut 15-19 -vuotiaista 197, 20-24 -vuotiaista 488 ja 25-29 -vuotiaista 667 työttömää työnhakijaa. Edellisvuoden marraskuuhun verrattuna ylemmän perusasteen suorittaneiden määrä väheni selvästi nopeammin 15 -19 -vuotiaiden (19 %) ja 20-24 -vuotiaiden (19 %) ikäryhmissä kuin 25-29 -vuotiailla (7 %).

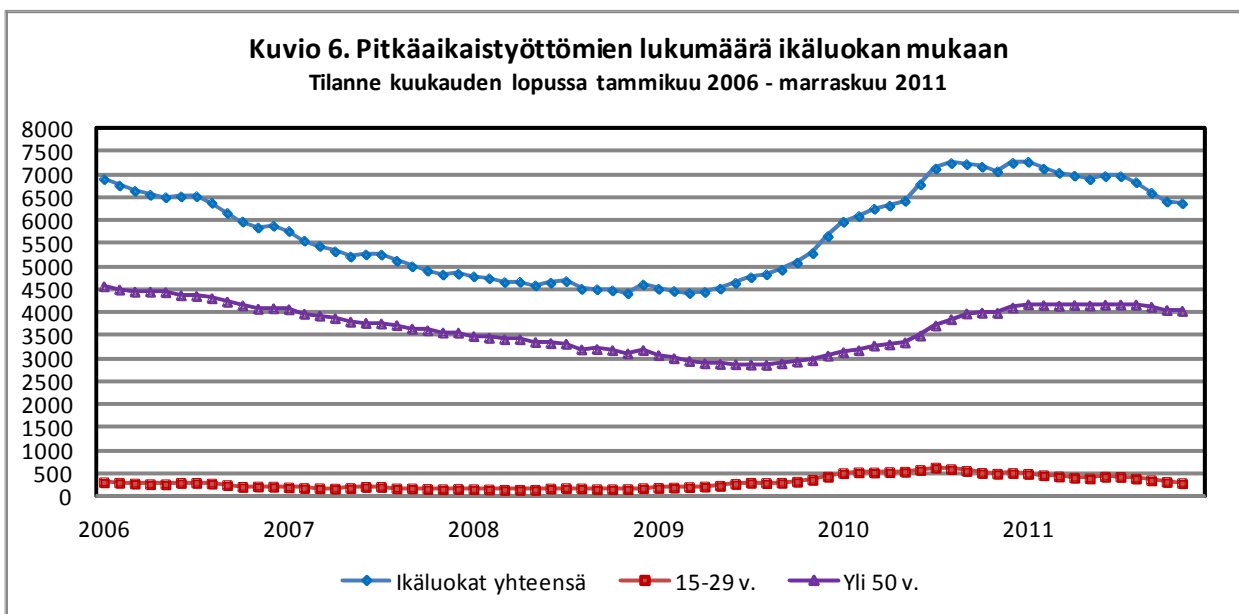
Keskiasteen suorittaneita oli nuorista työttömistä työnhakijoista eniten 20-24 -vuotiaiden ikäryhmässä eli 1 499 henkilöä. Keskiasteen oli suorittanut 25-29 -vuotiaista 1 240 ja 15-19 -vuotiaista 347 henkilöä. Marraskuussa 2011 keskiasteen suorittaneita 25-29 -vuotiaita oli 14 prosenttia ja 20-24 -vuotiaita 12 prosenttia vähemmän kuin vuotta aiemmin. Nopeimmin laski 15-19 -vuotiaiden määrä eli lähes viidenneksellä. Eriyisen voimakkaasti laski ylemmän korkeakouluasteen suorittaneiden määrä, mikä oli 28 prosenttia vähemmän vuodentakaiseen verrattuna.



Marraskuun lopussa alle 30 -vuotiaista työttömistä työnhakijoista hieman alle kolmanneksella (27 %:lla) oli suoritettuna alemman tai ylemmän perusasteen koulutus. Selvästi yleisin koulutusaste nuorilla oli keskiasteen koulutus, jonka 61 prosenttia alle 30 -vuotiaista oli suorittanut. Marraskuun lopussa nuorista alemman ja ylemmän perusasteen suorittaneita oli 1 384, keskiasteen suorittaneita 3 086, alimman korkea-asteen suorittaneita 90, alemman korkeakouluasteen 314 ja ylemmän korkeakouluasteen 163. (Kuvio 5.)

Kaikista työttömistä työnhakijoista naisia oli 10 278 (44,5 %) ja miehiä 12 839 (55,5 %) marraskuun 2011 lopussa. Edellisvuoden marraskuuhun verrattuna väheni työttömien naisten määrä 608:lla (5,6 %) ja työttömien miesten määrä 1 862:lla (12,7 %).

Myös alle 30 -vuotiaista työttömistä työnhakijoista enemmistö oli miehiä, ja työttömien miesten määrä väheni nopeammin kuin naisten. Marraskuun 2011 lopussa alle 30 -vuotiaita työttömiä miehiä oli 2 957 ja naisia 2 173. Miesten määrä väheni 15 prosenttia ja naisten 13 prosenttia vuodentakaisesta tilanteesta.



Kaikista työttömistä työnhakijoista pitkäaikaistyöttömiä oli marraskuun 2011 lopussa 6 379, mikä on 639 (9,8 %) vähemmän kuin vuotta aiemmin. Lokakuusta 2011 pitkäaikaistyöttömien määrä väheni 36:lla. Marraskuun 2011 lopussa yli 50 -vuotiaita pitkäaikaistyöttömiä oli 4 083 henkilöä ja 15-29 -vuotiaita 297 henkilöä. Edellisvuoden marraskuuhun verrattuna 15-29 -vuotiaita oli 41 prosenttia vähemmän, kun taas yli 50 -vuotiaiden määrä nousi 2 %. (Kuvio 6.)

Taulukko 2. Nuorten ja yli 50 -vuotiaiden pitkäaikaistyöttömien lukumäärä koulutustason mukaan. Marraskuun 2011 lopun tilanne verrattuna vuodentakaiseen.

	15 - 24 v.			25 - 29 v.			Yli 50 v.		
	2010/11	2011/11	Muutos	2010/11	2011/11	Muutos	2010/11	2011/11	Muutos
Alempi perusaste	1		-1	2	3	1	1324	1297	-27
Ylempi perusaste	21	6	-15	98	53	-45	399	393	-6
Keskiaste	103	53	-50	202	146	-56	1333	1457	124
Alin korkea-aste				10	6	-4	423	455	32
Alempi korkeakouluaste	1		-1	26	14	-12	173	211	38
Ylempi korkeakouluaste		1		14	7	-7	167	170	3
Tutkijakoulutusaste							14	23	9
Koulutusaste tuntematon	1	2	1	6	6	0	69	77	8
Yhteensä	133	62	-67	380	235	-145	3997	4083	86

Taulukosta 2. voidaan nähdä, että alle 30 -vuotiaista pitkäaikaistyöttömänä oli selvästi enemmän 25-29 -vuotiaita (235 henkilöä) kuin 15-24 -vuotiaita (62 henkilöä). Vuoden takaiseen verrattuna 15-24 -vuotiaiden määrä laski 67:llä (50 %) ja 25-29 -vuotiaiden 145:lla (38 %).

Marraskuun lopussa selvästi eniten alle 30 -vuotiaita pitkäaikaistyöttömiä oli 25-29 -vuotiaissa keskiasteen suorittaneissa (146 henkilöä) ja ylempään perusasteen suorittaneissa (53 henkilöä) sekä 15-24 -vuotiaissa keskiasteen suorittaneissa (53 henkilöä). Yli 50 -vuotiaista pitkäaikaistyöttömistä enemmistö oli keskiasteen ja alemman perusasteen suorittaneita.

Marraskuun 2011 lopussa keskiasteen suorittaneita 15-24 -vuotiaita sekä ylempään perusasteen suorittaneita 25-29 -vuotiaita pitkäaikaistyöttömiä oli noin puolet vähemmän kuin vuotta aiemmin. Keskiasteen suorittaneiden 25-29 -vuotiaiden määrä laski hieman alle kolmanneksella vuodentakaisesta.

Lisätiedot: Juha Salminen, puh. 040 - 503 4993 tai Juhani Turtiainen puh. 0400 - 471 161 ja Pirkanmaan TE -toimistot, Internet: www.ely-keskus.fi/pirkanmaa

Lähde: Työ- ja elinkeinoministeriön työväilytilasto.

*Lomautettujen määrä sisältää kaikki henkilökohtaisesti TE -toimistoihin ilmoittautuneet.

*Työvoiman määrän tiedot ovat kuntatasolla Tilastokeskuksen työssäkäyntitilastosta ja ELY -keskustasolla Tilastokeskuksen työvoimatutkimuksesta

PIRKANMAAN TYÖLLISYYSTILANNE MARRASKUUN LOPUSSA (I) JA TOIMINTA MARRASKUUN AIKANA (II)

7

I TILANNE KUUKAUDEN LOPUSSA	Marras 2011	Loka 2011	Muutos lkm	%	Marras 2010	Muutos lkm	%
A. TYÖNHAKIJAT							
1. Työttömät työnhakijat	23117	23069	48	0,2 %	25587	-2470	-9,7 %
- lomautetut	1047	913	134	14,7 %	1653	-606	-36,7 %
2. Lyhennetyllä työviikolla	202	181	21	11,6 %	285	-83	-29,1 %
3. Työssä olevat	9113	8918	195	2,2 %	10122	-1009	-10,0 %
- yleisillä työmarkkinoilla	5560	5507	53	1,0 %	6662	-1102	-16,5 %
- tukitoimenpiteillä sijoitetut	3553	3411	142	4,2 %	3460	93	2,7 %
4. Työvoiman ulkopuolella	8372	8307	65	0,8 %	8239	133	1,6 %
5. Työttömyyseläkettä saavat	3565	3624	-59	-1,6 %	4528	-963	-21,3 %
1-5 Kaikki työnhakijat	44369	44099	270	0,6 %	48761	-4392	-9,0 %
B. TYÖVOIMAN KYSYNTÄ							
1. Avoimet työpaikat	1826	1985	-159	-8,0 %	1591	235	14,8 %
- yli kuukauden avoinna olleet	420	572	-152	-26,6 %	245	175	71,4 %
- yli 2 kuukautta avoinna olleet	214	195	19	9,7 %	96	118	122,9 %
C. TOIMENPITEILLÄ SIOJITETUT							
1. Valtiolle sijoitetut	86	94	-8	-8,5 %	98	-12	-12,2 %
2. Kuntiin sijoitetut	652	634	18	2,8 %	666	-14	-2,1 %
3. Yksityiselle sektorille sijoitetut	2210	2262	-52	-2,3 %	2346	-136	-5,8 %
1-3 Palkkaperusteiset toimenpiteet yht	2948	2990	-42	-1,4 %	3110	-162	-5,2 %
4. Työvoimakoulutuksessa	3159	3132	27	0,9 %	3543	-384	-10,8 %
5. Työmarkkinatuen työharjoittelussa	1599	1462	137	9,4 %	1490	109	7,3 %
6. Vuorottelupaikkaan työllistettyjä	711	725	-14	-1,9 %	700	11	1,6 %
7. Kuntouttavassa työtoiminnassa	1175	1137	38	3,3 %	1085	90	8,3 %
8. Omaehtoisessa opiskelussa	1408	1405	3	0,2 %	841	567	67,4 %
9. Yhteensä	11000	10851	149	1,4 %	10769	231	2,1 %
D. TYÖTTÖMYYDEN RAKENNE							
1. Työttömät naiset	10278	10471	-193	-1,8 %	10886	-608	-5,6 %
2. Työttömät miehet	12839	12598	241	1,9 %	14701	-1862	-12,7 %
3. Alle 25-vuotiaat työttömät	2746	2857	-111	-3,9 %	3271	-525	-16,1 %
4. Yli 50-vuotiaat työttömät	8822	8667	155	1,8 %	9069	-247	-2,7 %
5. Pitkäaikaistyöttömät	6379	6415	-36	-0,6 %	7072	-693	-9,8 %
4. Työttömien osuus työvoimasta	9,8 %	9,8 %	0	0	10,8 %	-0,01	-9,3 %
E. TOIMEENTULOTURVA							
1. Työttömyyskassojen jäsenet	9697	9472	225	2,4 %	11139	-1442	-12,9 %

II TOIMINTA KUUKAUDEN AIKANA	Marras 2011	Loka 2011	Muutos lkm	%	Marras 2010	Muutos lkm	%
1. Työttömät työnhakijat	25964	26875	-911	-3,4 %	28875	-2911	-10,1 %
2. Muut työnhakijat	20526	19789	737	3,7 %	22215	-1689	-7,6 %
1-2. Työnhakijat yhteensä	46490	46664	-174	-0,4 %	51090	-4600	-9,0 %
3. Kuukauden kaikki työpaikat	4718	4994	-276	-5,5 %	4170	548	13,1 %
- kuukauden uudet työpaikat	2864	2960	-96	-3,2 %	2755	109	4,0 %
- täyttyneet työpaikat	2813	2972	-159	-5,3 %	2625	188	7,2 %
- työvoimatoimiston hakijalla	619	718	-99	-13,8 %	603	16	2,7 %
4. Alkaneet työttömyysjaksot	4654	5653	-999	-17,7 %	5571	-917	-16,5 %
5. Päättäneet työttömyysjaksot	4247	5604	-1 357	-24,2 %	5373	-1126	-21,0 %
6. Uudet sijoitukset tukitoimenpit.	907	1018	-111	-10,9 %	1030	-123	-11,9 %
7. Aloittanut työvoimakoulutuksen	403	767	-364	-47,5 %	645	-242	-37,5 %

**TYÖTTÖMÄT TYÖNHAKIJAT JA AVOIMET TYÖPAIKAT AMMATTIRYHMITTÄIN
PIRKANMAALLA**

- suurimmat ryhmät eriteltynä

Ammattiryhmä	TYÖTTÖMÄT					AVOIMET TYÖPAIKAT				
	Marras 2011	Loka 2011	Marras 2010	Muutos -10-11 lkm	%	Marras 2011	Loka 2011	Marras 2010	Muutos -10-11 lkm	%
• Tekninen, luonnontieteellinen, yhteiskuntatieteell. ja taiteell. työ	2 859	2 864	3 170	-311	-9,8	169	189	108	61	56,5
- tekninen työ	1084	1076	1319	-235	-17,8	90	106	57		
- opetusalan työ	475	488	510	-35	-6,9	53	48	32		
• Terveystieteellinen, sosiaalialan työ	1 698	1 711	1 765	-67	-3,8	313	285	232	81	34,9
- terveyden- ja sairaanhoitotyö	693	697	700	-7	-1,0	172	120	97		
- sosiaalialan työ	411	406	430	-19	-4,4	80	76	63		
- lasten päivähoito	281	294	317	-36	-11,4	23	27	25		
• Hallinto- ja toimistotyö	2 593	2 635	2 729	-136	-5,0	187	193	219	-32	-14,6
- liikeyritysten ja järjestöjen johto	447	448	451	-4	-0,9	48	56	42		
- sihteeri- ja toimistotyö	998	1026	1064	-66	-6,2	28	40	37		
- pankki- ja vakuutusalan työ	111	119	124	-13	-10,5	10	14	19		
• Kaupallinen työ	1 897	1 934	1 986	-89	-4,5	337	474	400	-63	-15,8
- kauppaedustus- ja konttorimyynti	458	476	509	-51	-10,0	227	319	284		
- tavaroiden myyntityö	1149	1164	1168	-19	-1,6	85	107	102		
• Maa- ja metsätaloustyö, kalastus	504	393	506	-2	-0,4	33	20	22	11	50,0
• Kuljetus- ja liikennetyö	667	645	723	-56	-7,7	36	37	26	10	38,5
- tieliikennetyö	490	470	562	-72	-12,8	25	28	21		
• Rakennus, kaivos- ja louhintatyö	1 669	1 561	1 980	-311	-15,7	74	99	64	10	15,6
- talonrakennustyö	1 440	1 369	1 713	-273	-15,9	60	86	45		
• Teollinen työ	5 617	5 523	6 628	-1 011	-15,3	296	351	210	86	41,0
- ompelutyö	372	374	372	0	0,0	6	7	5		
- konepaja- ja rakennusmetallityö	1 850	1 830	2 385	-535	-22,4	149	121	82		
- sähkötyö	694	682	925	-231	-25,0	48	36	48		
- sekatyö	293	282	343	-50	-14,6	0	0	0		
• Palvelutyö	2 358	2 459	2 483	-125	-5,0	381	337	310	71	22,9
- majoitusliike- ja suurtaloustyö	990	1 040	1 039	-49	-4,7	56	53	46		
- tarjoilutyö	367	389	387	-20	-5,2	59	57	42		
- kiinteistönhoito ja siivous	663	663	699	-36	-5,2	214	151	137		
• Muualla luokittelematon työ	3 255	3 344	3 617	-362	-10,0	0	0	0	0	
- ilman ammattia olevat	2 816	2 899	3 115	-299	-9,6					
- vastavalmistuneet	57	57	76	-19	-25,0					
Yhteensä	23117	23160	25587	-2470	-9,7	1826	2206	1591	235	14,8

TYÖTTÖMÄT TYÖNHAKIJAT JA AVOIMET TYÖPAIKAT KUNNITTAIN MARRASKUUN LOPUSSA

KUNTA	TYÖVOIMA	TYÖTTÖMYYS- ASTE, %	TYÖTTÖMÄT MARRAS -11						AVOIMET TYÖPAIKAT marras.11	TYÖTTÖM. MUUTOS 10-11 %
			YHTEENSÄ	NAISET	ALLE 20- VUOTIAAT	ALLE 25- VUOTIAAT	YLI 50- VUOTIAAT	YLI VUO- DEN TYÖTT.		
IKAALINEN	3326	6,3	211	93	5	19	98	44	32	-25 %
KIHNIÖ	967	6,5	63	31	1	4	33	7	4	-17 %
PARKANO	3050	8,1	247	113	3	17	135	39	22	-5 %
Luoteis-Pirkanmaan seutukunta	7343	7,1	521	237	9	40	266	90	58	-15 %
AKAA	8016	9,9	796	381	33	133	306	169	37	-5 %
URJALA	2375	10,0	237	121	9	31	97	47	9	-20 %
VALKEAKOSKI	9516	11,6	1 105	470	39	162	477	295	48	-6 %
Etelä-Pirkanmaan seutukunta	19907	10,7	2 138	972	81	326	880	511	94	-7 %
HÄMEENKYRÖ	4788	8,2	392	154	17	42	186	93	28	-6 %
KANGASALA	14434	6,9	998	428	35	117	392	259	89	-16 %
LEMPÄÄLÄ	10056	7,0	703	304	24	80	274	146	67	-13 %
NOKIA	15320	9,3	1 426	641	38	155	638	399	71	-11 %
ORIVESI	4319	8,8	379	187	6	31	201	104	25	-17 %
PIRKKALA	8364	7,7	643	294	15	75	262	180	24	-5 %
PÄLKÄNE	3104	8,0	249	113	9	25	126	75	23	-13 %
TAMPERE	108608	11,6	12 610	5 547	257	1 549	4 188	3 898	1 333	-10 %
VESILAHTI	2030	6,4	129	60	1	11	50	26	8	2 %
YLÖJÄRVI	14772	7,5	1 105	530	28	102	446	284	75	-11 %
Tampereen seutukunta	185795	10,0	18 634	8 258	430	2 187	6 763	5 464	1 743	-10 %
JUUPAJOKI	924	9,5	88	42	1	5	45	25	7	-3 %
MÄNTTÄ-VILPPULA	5009	11,1	558	227	20	50	287	147	27	-8 %
RUOVESI	2124	9,3	198	88	7	18	95	28	6	11 %
VIRRAT	3192	10,2	327	134	7	35	172	45	7	16 %
Ylä-Pirkanmaan seutukunta	11249	10,4	1 171	491	35	108	599	245	47	-1 %
PUNKALAUDUN	1352	6,1	83	36	4	11	43	13	6	-1 %
SASTAMALA	10640	5,6	592	281	22	76	274	59	73	-13 %
Lounais-Pirkanmaan seutukunta	11992	5,6	675	317	26	87	317	72	79	-12 %
PIRKANMAA	236000	9,8	23 117	10 278	576	2 746	8 822	6 379	1 826	-10 %
KOKO MAA		8,8	229 976	97 545	6 205	26 685	92 391	56 158	24 826	-5 %

Tilaston sisältö:

Kunnittaiseen tilastoon lasketaan avoimet työpaikat työpaikan sijaintikunnan ja työttömät työnhakijat asuinkunnan mukaan laskentapäivänä. Työttömien tiedoissa ovat henkilökohtaisesti ilmoittautuneet lomautetut mukana. Kuntakohtaiset työvoimaluvut ovat Tilastokeskuksen Työssäkäyntitilastosta (2010), TE-keskuksen ja koko maan luku Tilastokeskuksen työvoimatutkimuksesta (2010).