

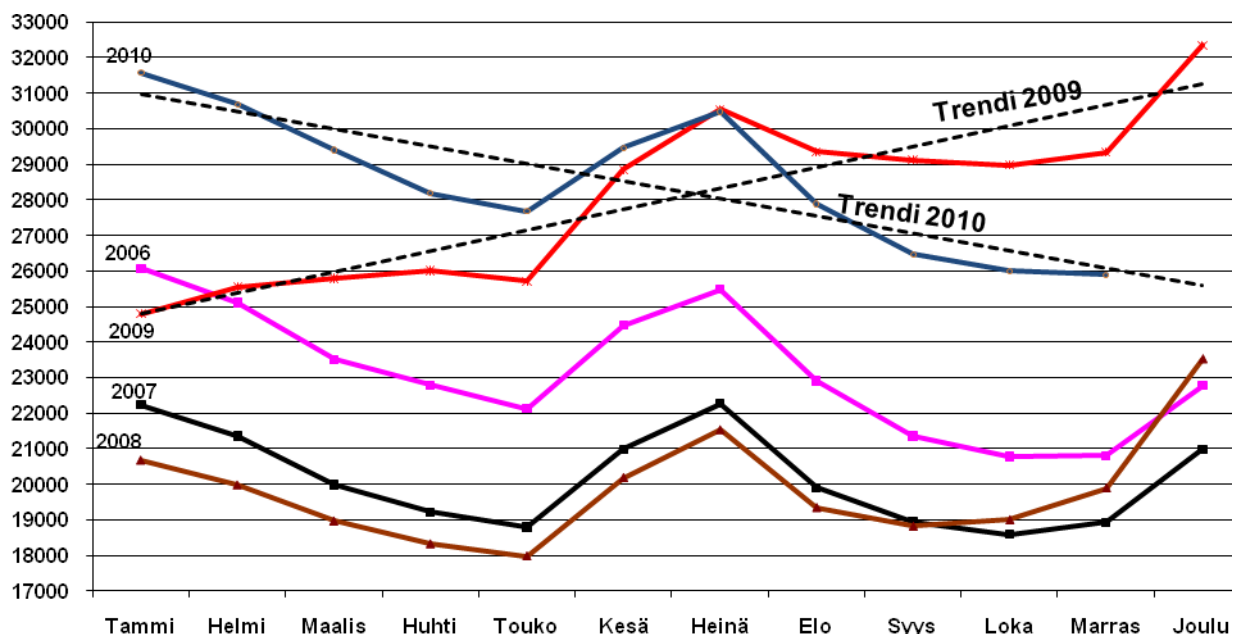


Pirkanmaan työllisyyskatsaus 11/2010

Työttömyyden muutostrendi laskusuunnassa

Työttömyyden kasvun trendikehitys on edelleen laskusuunnassa verrattuna edellisvuoteen (kuvio 1). Marraskuun 2010 lopussa Pirkanmaan TE –toimistoissa oli 25 894 työtöntä työnhakijaa lomautetut työnhakijat mukaan lukien. Edellisvuoden marraskuusta työttömien työnhakijoiden määrä laski 3 446 henkilöllä eli 11,7 prosenttia. Lomautettuja työttömistä työnhakijoista oli 1 708, mikä on 2 267 henkilöä (57,0 %) vähemmän kuin edellisvuoden marraskuussa.

Työllisyystilanne oli Pirkanmaalla edelleen koko maata heikompi marraskuun 2010 lopussa. Pirkanmaalla työttömien työnhakijoiden osuus työvoimasta oli 10,9 prosenttia ja koko maassa 9,3 prosenttia.

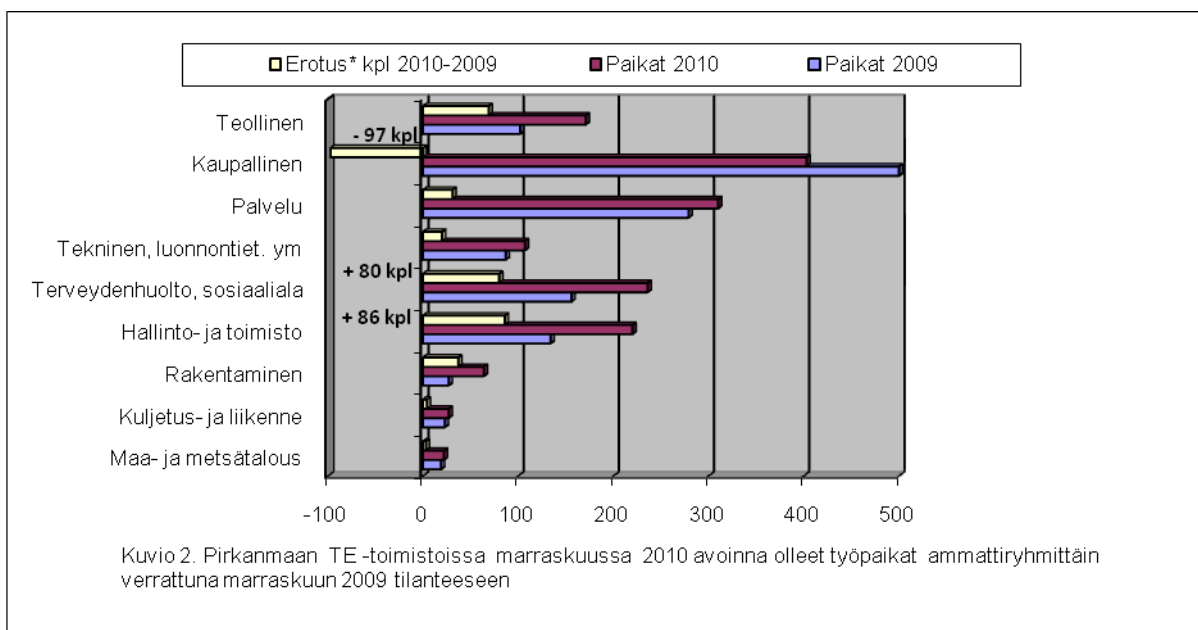


Kuvio 1. Työttömien työnhakijoiden (ml. lomautetut) määrän kehitys kuukausittain 2006 - 2010 Pirkanmaalla.

Työvoiman kysyntä kasvoi

Avoimia työpaikkoja oli Pirkanmaan TE –toimistoissa marraskuun 2010 lopussa 1 560 kpl, mikä oli 233 kpl (17,6 prosenttia) enemmän kuin edellisvuoden vastaavana ajankohtana. Marraskuun aikana oli avoinna kaikkiaan 4 131 työpaikkaa. Kuukauden aikana täyttyi 2 616 työpaikkaa, joista 595 eli 22,7 prosenttia työ- ja elinkeinotoimistojen hakijoilla.

Marraskuussa 2010 eniten avoimia työpaikkoja oli kaupallisessa työssä (403 kpl), palvelutyössä (310 kpl), terveydenhuolto ja sosiaali-alan työssä (236 kpl). Edellisvuoden marraskuuhun verrattuna avoimien työpaikkojen määrä lisääntyi voimakkaimmin hallinto- ja toimistotyössä (86 kpl), terveydenhuolto ja sosiaali-alan työssä (80 kpl) sekä teollisessa työssä (69 kpl). Avoimet työpaikat vähenivät eniten (97 kpl) kaupallisessa työssä (Kuvio 2.).



Työttömyys laski voimakkaimmin teollisuudessa ja rakennustyössä

Eniten työttömiä työnhakijoita oli marraskuun 2010 lopussa teollisessa työssä eli 5976 henkilöä, luokittelemattomassa työssä 3 588 henkilöä sekä teknisessä, luonnontieteellisessä, yhteiskuntatieteellisessä ja taiteellisessa työssä 3 014 henkilöä. Ammattiryhmittäin tarkasteltuna työttömiä työnhakijoita oli ilman ammattia olevien ryhmässä 3 082, konepaja- ja rakennusmetallityössä 1 981, talonrakennustyössä 1 384, teknisessä työssä 1 176, tavaroiden myyntityössä 1 153 sekä sihteeri- ja toimistotyössä 1 050 henkilöä. Ammattiryhmiä vertailtaessa prosenttimuutoksin, suurin työttömyyden nousu oli sosiaali-alan työssä (3,1 %) ja ilman ammattia olevien ryhmässä (1,5 %).

Työttömien työnhakijoiden määrä laski pääammattiryhmistä sähkötyössä (11,5 %), konepaja- ja rakennusmetallityössä (11,0 %) ja talonrakennustyössä (10,8 %). Marraskuussa 2010 työttömien työnhakijoiden määrä oli erityisesti vähentynyt konepaja- ja rakennusmetallityössä 244 henkilöä (11,0 %), talonrakennustyössä 168 henkilöä (10,8 %), sähkötyössä 108 henkilöä (11,5 %), sihteeri- ja toimistotyössä 93 henkilöä (8,1 %) sekä terveyden- ja sairaanhoitotyössä 64 henkilöä (8,3 %) vuoden takaiseen tilanteeseen verrattuna.

Nuorten ja pitkäaikaistyöttömien määrä laskussa kuukausitasolla

Syksyn 2010 aikana alkanut nuorten työttömyyden lasku jatkui marraskuussa. Alle 25 -vuotiaita työttömiä työnhakijoita oli 3 214, joista alle 20 -vuotiaita 701 henkilöä. Edellisen vuoden marraskuuhun verrattuna alle 25-vuotiaita työttömiä työnhakijoita oli 455 henkilöä (12,4 %) vähemmän ja alle 20-vuotiaita 81 henkilöä (10,4 %) vähemmän.

Edelliseen kuukauteen verrattuna pitkäaikaistyöttömien määrä väheni (1,6 %). Yli 50-vuotiaita oli yhteensä 8 579, joka on hiukan enemmän (0,3 %) kuin lokakuussa. Sekä pitkäaikaistyöttömien että yli 50 -vuotiaiden työttömien työnhakijoiden määrät kasvoivat vuositasolla. Marraskuussa 2010 oli yli vuoden yhtäjaksoisesti työttömänä 7 130, joka on 1 798 (33,7 %) enemmän kuin vastaavana ajankohtana vuotta aiemmin. Yli 50 -vuotiaita oli 8579 eli 15(0,2%) henkilöä enemmän kuin edellisvuoden marraskuuhun verrattuna.

Työllisyystilanteen heikentyessä erityisesti miesvaltaisilla aloilla työttömien miesten osuus työttömistä työnhakijoista on edelleen suurempi kuin työttömien naisten. Marraskuun 2010 lopussa naisia työttömistä työnhakijoista oli 11 056 (42,7 %) ja miehiä 14 838 (57,3 %) eli lähes joka kolmas työtön työnhakija. Edellisvuoden marraskuuhun verrattuna työttömien naisten määrä väheni 709:llä (6,0 %) ja työttömien miesten määrä väheni 2 737:llä (15,5 %).

Työ- ja elinkeinohallinnon toimenpiteissä 3,7 prosenttia työvoimasta

Työ- ja elinkeinohallinnon toimenpiteissä oli marraskuun 2010 lopussa työnhakijaa 8 811, mikä oli 16,8 % enemmän kuin vuotta aiemmin. Vuoden takaiseen tilanteeseen verrattuna lisääntyi erityisesti yksityiselle sektorille sijoitettujen määrä 376 henkilöä (19,2 %) sekä kuntiin työllistettävien määrä 160 henkilöä (31,7 %). Marraskuun 2010 lopussa työvoimakoulutuksessa oli 3 522, palkkaperusteisissa toimenpiteissä 3 101, työmarkkinatuen työharjoittelussa 1 492 ja vuorottelupaikkaan 696 työllistettynä työnhakijaa.

Tampereen kaupungin työttömyystilanne edelleen pahin

Työttömyysaste oli korkein Etelä-Pirkanmaan ja Tampereen seutukunnissa (11,3 %). Tampereen kaupungin tilanne oli 16 suurimman kaupungin vertailussa edelleen toiseksi pahin (12,9 %) heti Lahden jälkeen. Kunnista alhaisin työttömyysaste oli Punkalaitumella (6,2 %), Sastamallasella (6,4 %) ja Vesilahdella (6,5 %). Korkein työttömyysaste kunnissa oli marraskuussa 2010 Tampereella (12,9 %), Urjalassa ja Valkeakoskella (11,9 %). Marraskuun 2010 lopussa työttömien työnhakijoiden määrä väheni kaikissa seutukunnissa ja kunnissa verrattuna marraskuuhun 2009. Kunnittain tarkasteltuna työttömien työnhakijoiden määrä väheni vuositasolla verrattuna eniten Kihniössä (37 %). Hämeenkyrössä (30 %), Kylmäkoskella (29 %) ja Vesilahdella (26 %). Seutukunnista alhaisin Lounais-Pirkanmaalla (6,4 %) ja Luoteis-Pirkanmaalla (8,2 %). Seutukunnissa suurin muutos oli Lounais-Pirkanmaan seutukunnassa -23 %.

Lisätiedot: Juha Salminen, puh. 040 - 503 4993 tai Juhani Turtiainen puh. 0400 - 471 1161
ja Pirkanmaan TE -toimistot, Internet: www.ely-keskus.fi/pirkanmaa

Lähde: Työ- ja elinkeinoministeriön työnvälitystilasto.

*Lomautettujen määrä sisältää kaikki henkilökohtaisesti TE -toimistoihin ilmoittautuneet.

*Ikä- ja ammattiryhmittäiset tiedot eivät sisällä lomautettuja.

*Työvoiman määrän tiedot ovat kuntatasolla Tilastokeskuksen työssäkäyntitilastosta ja ELY -keskustasolla Tilastokeskuksen työvoimatutkimuksesta

PIRKANMAAN TYÖLLISYYSTILANNE MARRASKUUN LOPUSSA (I) JA TOIMINTA MARRASKUUN AIKANA (II)

I TILANNE KUUKAUDEN LOPUSSA	Marras 2010	Loka 2010	Muutos lkm	%	Marras 2009	Muutos lkm	%
A. TYÖNHAKIJAT							
1. Työttömät työnhakijat	25894	25996	-102	-0,4 %	29340	-3446	-11,7 %
- lomautetut	1708	1560	148	9,5 %	3975	-2267	-57,0 %
2. Lyhennetyllä työviikolla	293	297	-4	-1,3 %	495	-202	-40,8 %
3. Työssä olevat	9859	9683	176	1,8 %	9901	-42	-0,4 %
- yleisillä työmarkkinoilla	6370	6363	7	0,1 %	6906	-536	-7,8 %
- tukitoimenpiteillä sijoitetut	3489	3320	169	5,1 %	2995	494	16,5 %
4. Työvoiman ulkopuolella	8173	7946	227	2,9 %	6290	1883	29,9 %
5. Työttömyyseläkettä saavat	4536	4643	-107	-2,3 %	5174	-638	-12,3 %
1-5 Kaikki työnhakijat	48755	48565	190	0,4 %	51200	-2445	-4,8 %
B. TYÖVOIMAN KYSYNTÄ							
1. Avoimet työpaikat	1560	1755	-195	-11,1 %	1327	233	17,6 %
- yli kuukauden avoinna olleet	244	230	14	6,1 %	320	-76	-23,8 %
- yli 2 kuukautta avoinna olleet	96	85	11	12,9 %	145	-49	-33,8 %
C. TOIMENPITEILLÄ SIOJITETUT							
1. Valtiolle sijoitetut	98	99	-1	-1,0 %	69	29	42,0 %
2. Kuntiin sijoitetut	664	628	36	5,7 %	504	160	31,7 %
3. Yksityiselle sektorille sijoitetut	2339	2270	69	3,0 %	1963	376	19,2 %
1-3 Palkkaperusteiset toimenpiteet yht	3101	2997	104	3,5 %	2536	565	22,3 %
4. Työvoimakoulutuksessa	3522	3508	14	0,4 %	3035	487	16,0 %
5. Työmarkkinatuen työharjoittelussa	1492	1363	129	9,5 %	1324	168	12,7 %
6. Vuorottelupaikkaan työllistettyjä	696	723	-27	-3,7 %	648	48	7,4 %
7. Yhteensä	8811	8591	220	2,6 %	7543	1268	16,8 %
D. TYÖTTÖMYYDEN RAKENNE							
1. Työttömät naiset	11056	11259	-203	-1,8 %	11765	-709	-6,0 %
2. Alle 25-vuotiaat työttömät	3214	3377	-163	-4,8 %	3669	-455	-12,4 %
3. Pitkäaikaistyöttömät	7130	7248	-118	-1,6 %	5332	1798	33,7 %
4. Työttömien osuus työvoimasta	10,9 %	10,9 %			12,2 %		
E. TOIMEENTULOTURVA							
1. Työttömyyskassojen jäsenet	11633	11583	50	0,4 %	14761	-3128	-21,2 %

II TOIMINTA KUUKAUDEN AIKANA	Marras 2010	Loka 2010	Muutos lkm	%	Marras 2009	Muutos lkm	%
1. Työttömät työnhakijat	26932	27884	-952	-3,4 %	28083	-1151	-4,1 %
2. Muut työnhakijat	24133	23235	898	3,9 %	25446	-1313	-5,2 %
1-2. Työnhakijat yhteensä	51065	51119	-54	-0,1 %	53529	-2464	-4,6 %
3. Kuukauden kaikki työpaikat	4131	4427	-296	-6,7 %	3035	1096	36,1 %
- kuukauden uudet työpaikat	2713	2764	-51	-1,8 %	1921	792	41,2 %
- täyttyneet työpaikat	2616	2900	-284	-9,8 %	1684	932	55,3 %
- työvoimatoimiston hakijalla	595	600	-5	-0,8 %	479	116	24,2 %
4. Alkaneet työttömyysjaksot	4474	4944	-470	-9,5 %	4547	-73	-1,6 %
5. Päättyneet työttömyysjaksot	4293	5427	-1 134	-20,9 %	4425	-132	-3,0 %
6. Uudet sijoitukset tukitoimenpit.	1032	1037	-5	-0,5 %	817	215	26,3 %
7. Aloittanut työvoimakoulutuksen	619	724	-105	-14,5 %	508	111	21,9 %

TYÖTTÖMÄT TYÖNHAKIJAT JA AVOIMET TYÖPAIKAT AMMATTIRYHMITÄIN PIRKANMAALLA

- suurimmat ryhmät eriteltyinä

Ammattiryhmä	TYÖTTÖMÄT					AVOIMET TYÖPAIKAT				
	Marras 2010	Loka 2010	Marras 2009	Muutos lkm	-09-10 %	Marras 2010	Loka 2010	Marras 2009	Muutos lkm	-09-10 %
• Tekninen, luonnontieteellinen, yhteiskuntatieteell. ja taiteell. työ	3 014	3 115	3 043	-29	-1,0	107	115	87	20	23,0
- tekninen työ	1176	1229	1192	-16	-1,3	57	56	33		
- opetusalan työ	510	532	513	-3	-0,6	31	30	25		
• Terveydenhuolto, sosiaalialan työ	1 785	1 870	1 837	-52	-2,8	236	226	156	80	51,3
- terveyden- ja sairaanhoitotyö	707	741	771	-64	-8,3	98	111	57		
- sosiaalialan työ	438	456	425	13	3,1	66	45	45		
- lasten päivähoito	330	353	321	9	2,8	25	19	11		
• Hallinto- ja toimistotyö	2 652	2 753	2 788	-136	-4,9	220	222	134	86	64,2
- liikeyritysten ja järjestöjen johto	439	452	436	3	0,7	42	54	41		
- sihteeri- ja toimistotyö	1050	1068	1143	-93	-8,1	36	29	31		
- pankki- ja vakuutusalan työ	124	132	138	-14	-10,1	19	23	4		
• Kaupallinen työ	1 933	1 973	1 957	-24	-1,2	403	555	500	-97	-19,4
- kauppaedustus- ja konttorimyynti	480	507	502	-22	-4,4	296	352	410		
- tavaroiden myyntityö	1153	1169	1168	-15	-1,3	103	183	78		
• Maa- ja metsätaloustyö, kalastus	485	402	523	-38	-7,3	22	10	19	3	15,8
• Kuljetus- ja liikennetyö	672	661	689	-17	-2,5	27	29	23	4	17,4
- tieliikennetyö	515	512	538	-23	-4,3	22	22	8		
• Rakennus, kaivos- ja louhintatyö	1 610	1 530	1 785	-175	-9,8	64	72	27	37	137,0
- talonrakennustyö	1 384	1 341	1 552	-168	-10,8	45	50	19		
• Teollinen työ	5 976	6 038	6 697	-721	-10,8	171	215	102	69	67,6
- ompelutyö	356	366	393	-37	-9,4	5	6	2		
- konepaja- ja rakennusmetallityö	1 981	1 995	2 225	-244	-11,0	81	94	42		
- sähkötyö	829	828	937	-108	-11,5	25	37	20		
- sekatyö	339	330	363	-24	-6,6	0	0	1		
• Palvelutyö	2 470	2 425	2 517	-47	-1,9	310	311	279	31	11,1
- majoitusliike- ja suurtaloustyö	1 048	1 035	1 078	-30	-2,8	46	75	61		
- tarjoilutyö	375	375	401	-26	-6,5	42	56	74		
- kiinteistönhoito ja siivous	694	686	690	4	0,6	137	124	92		
• Muualla luokittelematon työ	3 588	3 668	3 528	60	1,7	0	0	0	0	
- ilman ammattia olevat	3 082	3 174	3 037	45	1,5					
- vastavalmistuneet	78	79	75	3	4,0					
Yhteensä	24185	24435	25364	-1179	-4,6	1560	1755	1327	233	17,6

TYÖTTÖMÄT TYÖNHAKIJAT JA AVOIMET TYÖPAIKAT KUNNITTAIN MARRASKUUN LOPUSSA

KUNTA	TYÖVOIMA	TYÖTTÖMYYS- ASTE, %	TYÖTTÖMÄT MARRAS -10						AVOIMET TYÖPAIKAT MARRAS -10	TYÖTTÖM. MUUTOS 09-10 %
			YHTEENSÄ	NAISET	ALLE 20- VUOTIAAT	ALLE 25- VUOTIAAT	YLI 50- VUOTIAAT	YLI VUO- DEN TYÖTT.		
IKAALINEN	3405	8,3	281	113	1	25	119	35	20	-16
KIHNIÖ	936	8,1	76	35	1	2	39	6	2	-37
PARKANO	3112	8,2	255	119	4	16	144	29	22	-24
Luoteis-Pirkanmaan seutukunta	7453	8,2	612	267	6	43	302	70	44	-22
KUHMALAHTI	471	9,1	43	17	3	7	16	13	1	-14
PÄLKÄNE	3118	9,4	294	119	5	27	139	84	5	-2
Kaakkois-Pirkanmaan seutukunta	3589	9,4	337	136	8	34	155	97	6	-4
AKAA	6814	10,7	732	328	23	106	274	159	13	-22
KYLMÄKOSKI	1300	8,3	108	53	4	13	46	28	2	-29
URJALA	2451	11,9	292	134	11	42	116	71	9	-15
VALKEAKOSKI	9870	11,9	1 176	468	39	153	520	332	44	-20
Etelä-Pirkanmaan seutukunta	20435	11,3	2 308	983	77	314	956	590	68	-21
HÄMEENKYRÖ	4816	9,0	435	190	10	45	190	95	33	-30
KANGASALA	14131	8,2	1 165	460	50	195	397	260	58	-8
LEMPÄÄLÄ	9971	8,2	818	333	26	95	313	197	49	-14
NOKIA	15487	10,4	1 618	698	31	165	673	461	60	-15
ORIVESI	4361	10,5	460	208	8	39	210	116	21	-16
PIRKKALA	8305	8,2	684	290	19	75	267	209	27	-13
TAMPERE	109495	12,9	14 150	6 068	376	1 916	4 311	4 341	1 153	-8
VESILAHTI	1962	6,5	128	59	1	8	44	33	3	-26
YLÖJÄRVI	14846	8,4	1 250	561	36	129	473	331	52	-10
Tampereen seutukunta	183374	11,3	20 708	8 867	557	2 667	6 878	6 043	1 456	-10
JUUPAJOKI	961	9,9	95	43	0	9	48	24	6	-17
MÄNTTÄ-VILPPULA	5176	11,8	609	226	17	69	271	140	11	-3
RUOVESI	2156	8,3	178	69	8	24	86	37	7	-6
VIRRAT	3305	8,7	287	123	12	47	132	38	11	-15
Ylä-Pirkanmaan seutukunta	11598	10,1	1 169	461	37	149	537	239	35	-8
PUNKALOIDUN	1386	6,2	86	32	2	12	46	12	5	-11
SASTAMALA	10812	6,4	690	307	23	96	287	76	56	-24
Lounais-Pirkanmaan seutukunta	12198	6,4	776	339	25	108	333	88	61	-23
PIRKANMAA	238000	10,9	25 894	11 056	701	3 214	8 579	7 130	1 560	-12
KOKO MAA		9,3	244 893	101 252	6 412	27 198	87 617	56 955	22 064	-11