

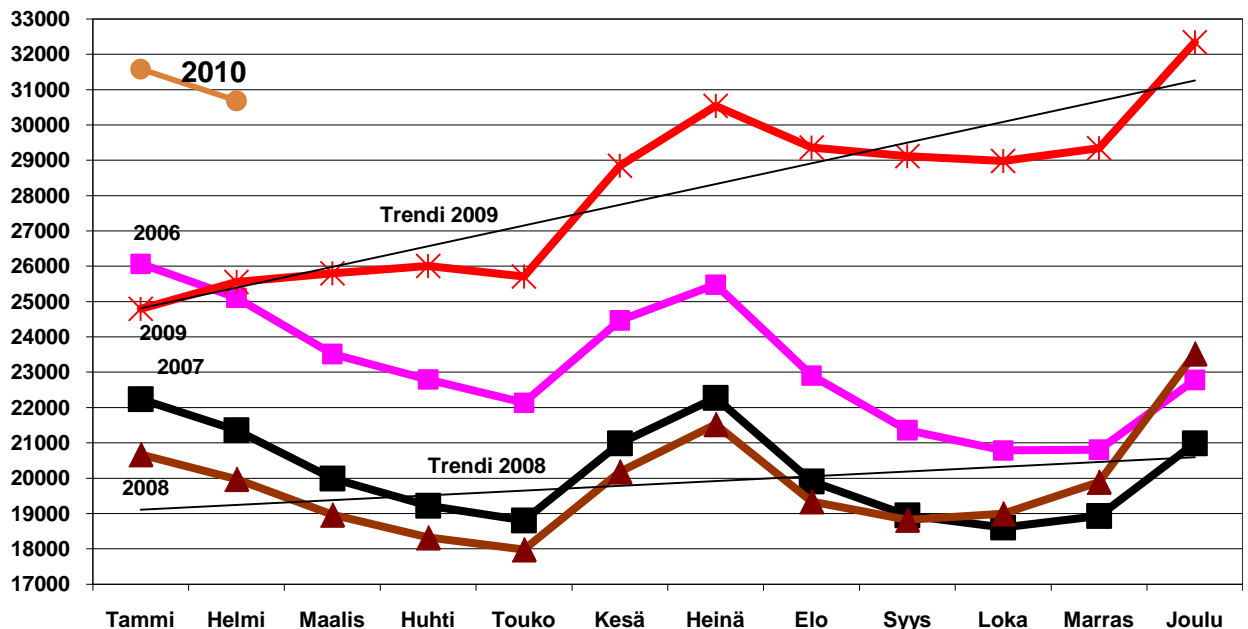


## Pirkanmaan työllisyyskatsaus 2/2010

### Työllisyystilanne Pirkanmaalla koko maata heikompi

Myönteisesti kehittynyt työllisyystilanne kääntyi Pirkanmaalla heikompaan suuntaan erityisesti 2008 - 2009 vuodenvaihteesta alkaen. Kansainvälisestä finanssikriisistä seurannut maailmantalouden lama ja laman kiihdyttämä teollisuuden rakennemuutos näkyvät vientiteollisuusvetoisen maakunnan työmarkkinoilla erittäin negatiivisena muutoksena. Kuviossa 1. trendimuutos osoittaa työttömien työnhakijoiden määrän nousseen vuonna 2009 jyrkästi verrattuna edelliseen vuoteen.

Helmikuun 2010 lopussa Pirkanmaan ELY -keskuksessa oli 30 684 työtöntä työnhakijaa henkilökohtaisesti lomautetuiksi ilmoittautuneet mukaan lukien. Edellisvuoden helmikuusta työttömien työnhakijoiden määrä nousi 5 133:lla. Lomautettuja työttömistä työnhakijoista oli 3 970, mikä on 574 enemmän kuin edellisvuoden helmikuussa. Työllisyystilanne oli koko maahan verrattuna selvästi keskimääräistä heikompi Pirkanmaalla, koska työvoiman kysyntä supistui erityisen voimakkaasti teollisuudessa. Helmikuun 2010 lopussa työttömien työnhakijoiden määrä oli kasvanut koko maassa 15 prosenttia ja Pirkanmaalla 20 prosenttia vuoden takaiseen tilanteeseen verrattuna. Pirkanmaalla työttömyysaste nousi vuositasolla 2,2 prosenttiyksikköä ja oli helmikuussa 13 prosenttia. Koko maan työttömyysaste nousi 1,4 prosenttiyksikköä ja oli 10,8 prosenttia.



Kuvio 1. Työttömien työnhakijoiden (ml. lomautetut) määrän kehitys kuukausittain 2006 - 2010 Pirkanmaan ELY-keskuksen alueella.

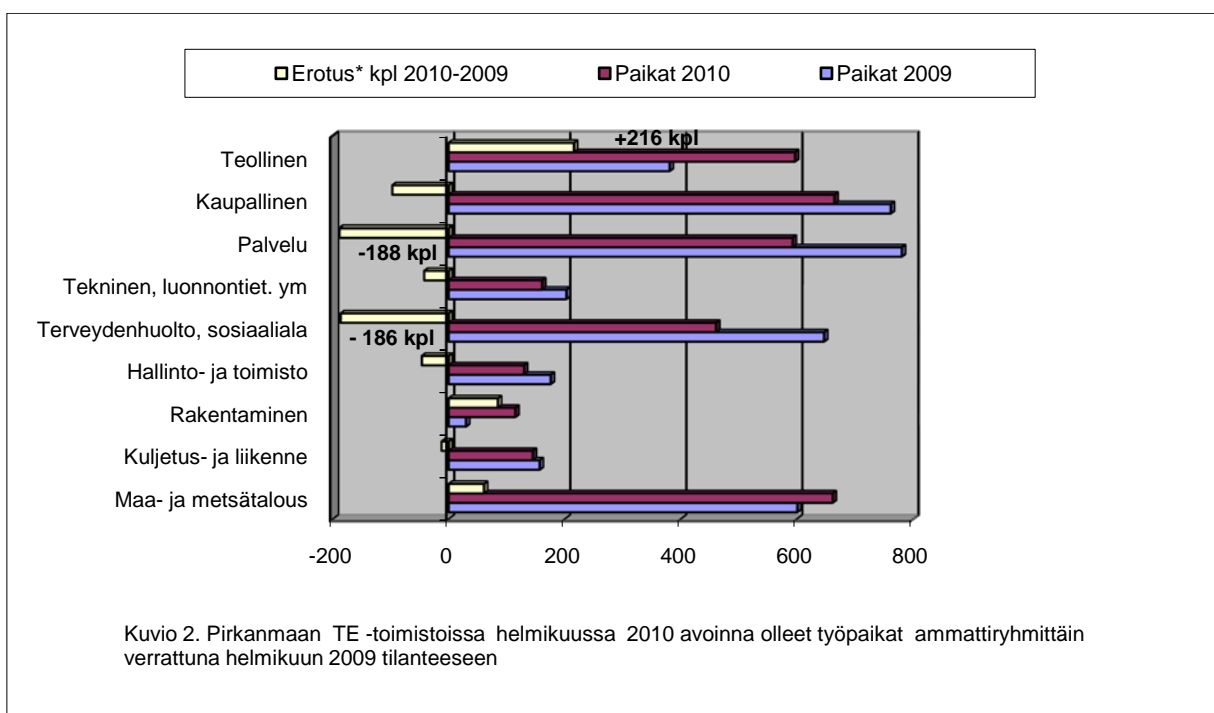
## Työvoiman kysyntä supistui voimakkaasti teollisuuden avaintoimialoilla

Pirkanmaan TE -toimistoissa oli helmikuun 2010 lopussa avoimia työpaikkoja 3 529, mikä on 5,6 prosenttia vähemmän kuin edellisvuoden vastaavana ajankohtana. Helmikuun aikana oli avoinna kaikkiaan 6 443 työpaikkaa. Kuukauden aikana täyttyi 3 065 työpaikkaa, joista 666 eli 21,7 prosenttia työ- ja elinkeinotoimistojen hakijoilla.

TE -toimistoihin ilmoitettujen työpaikkojen määrä väheni etenkin teollisuuden osalta nopeasti heti laskusuhdanteen alkuvaiheissa. Helmikuussa 2010 eniten avoimia työpaikkoja oli kaupallisessa työssä (665 kpl) ja maa- ja metsätaloustyössä (662 kpl). Edellisvuoden helmikuuhun verrattuna merkittävimmin avointen työpaikkojen määrä väheni palvelutyössä (188 kpl) ja terveydenhuolto- ja sosiaalialan työssä (186 kpl). Teollisuuden avointen työpaikkojen määrä osoittaa prosentuaalista kasvua, mutta selittyy siitä, että kesätyöpaikat menevät teollisuuden sekätyöryhmään. Kesätyöpaikat lisäsivät voimakkaasti avoinna olevien työpaikkojen määrää myös maa- ja metsätaloustyössä. (Kuvio 2.)

Teollisuuden rakennemuutos ja lama supistivat työvoiman kysyntää voimakkaasti teollisuuden avaintoimialoilla. Eniten työttömiä työnhakijoita oli helmikuun 2010 lopussa teollisessa työssä eli 6 966 henkilöä, joista konepaja- ja rakennusmetallityössä 2 351 ja sähkötyössä 995 henkilöä. Talonrakennustyössä työttömiä työnhakijoita oli 1 604, tavaroiden myyntityössä 1 255, teknisessä työssä 1 232, sihteer- ja toimistotyössä 1 179 sekä majoitus- ja suurtaloustyössä 1 081. Edellisvuoden vastaavaan ajankohtaan verrattuna työttömien työnhakijoiden määrä kasvoi voimakkaimmin teollisuudessa (30,8 %), terveydenhuolto- ja sosiaalialan työssä (30,6 %) sekä teknisessä, luonnontieteellisessä, yhteiskuntatieteellisessä ja taiteellisessa työssä (25,9 %), vaikka kasvua oli kaikissa muissakin pääammattiryhmissä.

Ammattiryhmittäin tarkasteltuna työllisyystilanne oli heikentynyt sekä määrällisesti että suhteellisesti eniten konepaja- ja rakennusmetallityössä, jossa helmikuussa 2010 työttömiä työnhakijoita oli 890 (60,9 %) enemmän kuin vuotta aiemmin ja 1 416 henkilöä (151 %) enemmän kuin kaksi vuotta aiemmin. Sähkötyössä työttömien työnhakijoiden määrä lisääntyi 239:llä (33,4 %) vuoden takaiseen verrattuna ja 484:lla (103 %) helmikuuhun 2008 verrattuna. Helmikuussa 2010 työttömien työnhakijoiden määrä lisääntyi voimakkaasti myös teknisessä työssä (43,8 %), terveyden- ja sairaanhoitotyössä (42,8 %) sekä kauppaedustus- ja konttorimyöntityössä (37,6 %) vuoden takaiseen verrattuna.



## Erityisesti miesten ja nuorten työttömyys kasvussa, myös pitkäaikais- ja yli 50 –vuotiaiden työttömien määrä kääntynyt kasvuun

Nuorten työttömien työnhakijoiden määrä on ollut voimakkaassa kasvussa heti taantuman alkuvaiheista alkaen. Helmikuun 2010 lopussa alle 25 –vuotiaita työttömiä työnhakijoita oli 3 958, joista alle 20 –vuotiaita 712. Alle 25 –vuotiaiden työttömien työnhakijoiden määrä väheni tammi-kuusta 231:llä ja kasvoi edellisen vuoden helmikuusta 748:lla (23,3 %).

Uudelleentyöllistymisen ongelmien koskettaessa useimmin iäkkäimpiä työnhakijoita myös pitkäaikais- ja yli 50 –vuotiaiden työttömien työnhakijoiden määrät ovat kääntyneet selvään kasvuun. Helmikuussa 2010 yli vuoden yhtäjaksoisesti työttömänä työnhakijana olleita pitkäaikaistyöttömiä oli 6 150 eli 1 595 (35 %) enemmän vuoden takaiseen verrattuna. Yli 50-vuotiaita työttömiä työnhakijoita oli 7 799 eli 986 (13 %) enemmän edellisvuoden helmikuuhun verrattuna.

Työllisyystilanteen heikentyessä erityisesti miesvaltaisilla teollisuuden aloilla miesten osuus työttömistä työnhakijoista on kasvanut huomattavasti enemmän kuin naisten. Helmikuun 2010 lopussa naisia työttömistä työnhakijoista oli 12 292 (40 %) ja miehiä 18 392 (60 %). Edellisvuoden helmikuuhun verrattuna naisten työttömyys nousi 1 609:llä (15,1 %) ja miesten 3 524:llä (23,7 %).

## Työ- ja elinkeinohallinnon toimenpiteissä 7 428 työnhakijaa

Työ- ja elinkeinohallinnon toimenpiteissä oli helmikuun 2010 lopussa 7 428 työnhakijaa, mikä on 489 (7 %) enemmän kuin vuotta aiemmin. Vuoden takaiseen verrattuna erityisesti työmarkkinatuen työharjoittelussa olevien määrä lisääntyi (41,9 %). Helmikuun 2010 lopussa työvoimakoulutuksessa oli 3 011, palkkaperusteisissa toimenpiteissä 2 410, työmarkkinatuen työharjoittelussa 1 405 ja vuorottelupaikkaan työllistettynä 602 työnhakijaa.

## Työttömyysaste korkein Valkeakoskella (15,2 %), Urjalassa (15,1 %) ja Tampereella (14,7 %)

Vuoden takaiseen tilanteeseen verrattuna työttömien työnhakijoiden määrä lisääntyi kaikissa seutukunnissa. Eniten työttömien työnhakijoiden määrä lisääntyi helmikuussa 2010 Lounais-Pirkanmaalla (37 %). Kunnittain tarkasteltuna työttömien työnhakijoiden määrä lisääntyi eniten Punkalaitumella (54 %), Sastamalassa (35 %) ja Kuhmalahdella (35 %). Työttömien työnhakijoiden määrä väheni Ikaalisissa (5 %) ja Ruovedellä (2 %).

Helmikuun 2010 lopussa työttömyysaste oli seutukunnista alhaisin Lounais-Pirkanmaalla (9,4 %) ja Kaakkois-Pirkanmaalla (10,3 %) sekä korkein Etelä-Pirkanmaalla (14,6 %) ja Tampereen seutukunnassa (13,1 %). Kunnista alhaisin työttömyysaste oli Punkalaitumella (8,9 %) sekä korkein Valkeakoskella (15,2 %), Urjalassa (15,1 %) ja Tampereella (14,7 %).

Lisätiedot: Kati Raunio, puh. 050 - 591 4687 tai Juha Salminen, puh. 040 - 503 4993 ja Pirkanmaan TE -toimistot, Internet: [www.ely-keskus.fi/pirkanmaa](http://www.ely-keskus.fi/pirkanmaa)

Lähde: Työ- ja elinkeinoministeriön työnvälitystilasto.

\*Lomautettujen määrä sisältää kaikki henkilökohtaisesti TE –toimistoihin ilmoittautuneet.

\*Ikä- ja ammattiryhmittäiset tiedot eivät sisällä lomautettuja.

\*Työvoiman määrän tiedot ovat kuntatasolla Tilastokeskuksen työssäkäyntitilastosta ja ELY -keskustasolla Tilastokeskuksen työvoimatutkimuksesta

**PIRKANMAAN TYÖLLISYYSTILANNE HELMIKUUN LOPUSSA (I) JA TOIMINTA HELMIKUUN AIKANA (II)**

<b>I TILANNE KUUKAUDEN LOPUSSA</b>	Helmi 2010	Tammi 2010	Muutos lkm	%	Helmi 2009	Muutos lkm	%
<b>A. TYÖNHAKIJAT</b>							
1. Työttömät työnhakijat	30684	31582	-898	-2,8 %	25551	5133	20,1 %
- lomautetut	3970	4130	-160	-3,9 %	3396	574	16,9 %
2. Lyhennetyllä työviikolla	517	511	6	1,2 %	265	252	95,1 %
3. Työssä olevat	9445	8839	606	6,9 %	8927	518	5,8 %
- yleisillä työmarkkinoilla	6490	6084	406	6,7 %	6067	423	7,0 %
- tukitoimenpiteillä sijoitetut	2955	2755	200	7,3 %	2860	95	3,3 %
4. Työvoiman ulkopuolella	6760	6224	536	8,6 %	5723	1037	18,1 %
5. Työttömyyseläkettä saavat	5163	5212	-49	-0,9 %	5083	80	1,6 %
1-5 Kaikki työnhakijat	52569	52368	201	0,4 %	45549	7020	15,4 %
<b>B. TYÖVOIMAN KYSYNTÄ</b>							
1. Avoimet työpaikat	3529	1854	1 675	90,3 %	3738	-209	-5,6 %
- yli kuukauden avoinna olleet	515	203	312	153,7 %	942	-427	-45,3 %
- yli 2 kuukautta avoinna olleet	87	116	-29	-25,0 %	122	-35	-28,7 %
<b>C. TOIMENPITEILLÄ SIOJITETUT</b>							
1. Valtiolle sijoitetut	70	63	7	11,1 %	121	-51	-42,1 %
2. Kuntiin sijoitetut	493	470	23	4,9 %	621	-128	-20,6 %
3. Yksityiselle sektorille sijoitetut	1847	2182	-335	-15,4 %	2160	-313	-14,5 %
1-3 Palkkaperusteiset toimenpiteet yht	2410	2715	-305	-11,2 %	2902	-492	-17,0 %
4. Työvoimakoulutuksessa	3011	2753	258	9,4 %	2448	563	23,0 %
5. Työmarkkinatuen työharjoittelussa	1405	885	520	58,8 %	990	415	41,9 %
6. Vuorottelupaikkaan työllistettyjä	602	602	0	0,0 %	599	3	0,5 %
7. Yhteensä	7428	6955	473	6,8 %	6939	489	7,0 %
<b>D. TYÖTTÖMYYDEN RAKENNE</b>							
1. Työttömät naiset	12292	12797	-505	-3,9 %	10683	1609	15,1 %
2. Alle 25-vuotiaat työttömät	3958	4189	-231	-5,5 %	3210	748	23,3 %
3. Pitkäaikaistyöttömät	6150	6025	125	2,1 %	4555	1595	35,0 %
4. Työttömien osuus työvoimasta	13,0 %	13,4 %			10,8 %		
<b>E. TOIMEENTULOTURVA</b>							
1. Työttömyyskassojen jäsenet	15286	15805	-519	-3,3 %	12360	2926	23,7 %

<b>II TOIMINTA KUUKAUDEN AIKANA</b>	Helmi 2010	Tammi 2010	Muutos lkm	%	Helmi 2009	Muutos lkm	%
1. Työttömät työnhakijat	29314	31815	-2 501	-7,9 %	24739	4575	18,5 %
2. Muut työnhakijat	25515	24257	1 258	5,2 %	22893	2622	11,5 %
1-2. Työnhakijat yhteensä	54829	56072	-1 243	-2,2 %	47632	7197	15,1 %
3. Kuukauden kaikki työpaikat	6443	3866	2 577	66,7 %	7637	-1194	-15,6 %
- kuukauden uudet työpaikat	4838	2669	2 169	81,3 %	5411	-573	-10,6 %
- täyttyneet työpaikat	3065	2161	904	41,8 %	4093	-1028	-25,1 %
- työvoimatoimiston hakijalla	666	706	-40	-5,7 %	730	-64	-8,8 %
4. Alkaneet työttömyysjaksot	3898	5864	-1 966	-33,5 %	4315	-417	-9,7 %
5. Päättyneet työttömyysjaksot	4476	6170	-1 694	-27,5 %	4051	425	10,5 %
6. Uudet sijoitukset tukitoimenpit.	823	1126	-303	-26,9 %	680	143	21,0 %
7. Aloittanut työvoimakoulutuksen	530	637	-107	-16,8 %	473	57	12,1 %

# TYÖTTÖMÄT TYÖNHAKIJAT JA AVOIMET TYÖPAIKAT AMMATTIRYHMITTÄIN PIRKANMAALLA

- suurimmat ryhmät eriteltynä

Ammattiryhmä	TYÖTTÖMÄT					AVOIMET TYÖPAIKAT				
	Helmi 2010	Tammi 2010	Helmi 2009	Muutos lkm	-09-10 %	Helmi 2010	Tammi 2010	Helmi 2009	Muutos lkm	-09-10 %
• <b>Tekninen, luonnontieteellinen, yhteiskuntatieteell. ja taiteell. työ</b>	<b>3 171</b>	<b>3 259</b>	<b>2 519</b>	<b>652</b>	<b>25,9</b>	<b>161</b>	<b>150</b>	<b>203</b>	<b>-42</b>	<b>-20,7</b>
- tekninen työ	1232	1247	857	375	43,8	58	79	63		
- opetusalan työ	539	562	467	72	15,4	64	33	99		
• <b>Terveydenhuolto, sosiaalialan työ</b>	<b>1 991</b>	<b>2 124</b>	<b>1 525</b>	<b>466</b>	<b>30,6</b>	<b>461</b>	<b>241</b>	<b>647</b>	<b>-186</b>	<b>-28,7</b>
- terveyden- ja sairaanhoitotyö	851	941	596	255	42,8	205	107	355		
- sosiaalialan työ	446	478	392	54	13,8	84	53	103		
- lasten päivähoito	326	340	265	61	23,0	87	7	105		
• <b>Hallinto- ja toimistotyö</b>	<b>2 881</b>	<b>2 964</b>	<b>2 480</b>	<b>401</b>	<b>16,2</b>	<b>130</b>	<b>148</b>	<b>176</b>	<b>-46</b>	<b>-26,1</b>
- liikeyritysten ja järjestöjen johto	460	470	389	71	18,3	21	28	22		
- sihteeri- ja toimistotyö	1179	1217	1069	110	10,3	37	32	35		
- pankki- ja vakuutusalan työ	134	134	152	-18	-11,8	4	7	1		
• <b>Kaupallinen työ</b>	<b>2 115</b>	<b>2 171</b>	<b>1 796</b>	<b>319</b>	<b>17,8</b>	<b>665</b>	<b>559</b>	<b>762</b>	<b>-97</b>	<b>-12,7</b>
- kauppaedustus- ja konttorimyynti	545	559	396	149	37,6	465	399	453		
- tavaroiden myyntityö	1255	1282	1130	125	11,1	189	141	298		
• <b>Maa- ja metsätaloustyö, kalastus</b>	<b>534</b>	<b>555</b>	<b>509</b>	<b>25</b>	<b>4,9</b>	<b>662</b>	<b>243</b>	<b>601</b>	<b>61</b>	<b>10,1</b>
• <b>Kuljetus- ja liikennetyö</b>	<b>719</b>	<b>758</b>	<b>617</b>	<b>102</b>	<b>16,5</b>	<b>145</b>	<b>31</b>	<b>157</b>	<b>-12</b>	<b>-7,6</b>
- tieliikennetyö	570	601	474	96	20,3	20	17	121		
• <b>Rakennus, kaivos- ja louhintatyö</b>	<b>1 857</b>	<b>1 896</b>	<b>1 612</b>	<b>245</b>	<b>15,2</b>	<b>115</b>	<b>50</b>	<b>30</b>	<b>85</b>	<b>283,3</b>
- talonrakennustyö	1 604	1 635	1 386	218	15,7	100	26	22		
• <b>Teollinen työ</b>	<b>6 966</b>	<b>7 125</b>	<b>5 326</b>	<b>1 640</b>	<b>30,8</b>	<b>597</b>	<b>94</b>	<b>381</b>	<b>216</b>	<b>56,7</b>
- ompelutyö	410	416	366	44	12,0	7	4	5		
- konepaja- ja rakennusmetallityö	2 351	2 376	1 461	890	60,9	40	31	102		
- sähkötyö	955	1 007	716	239	33,4	8	6	15		
- sekatyö	366	375	325	41	12,6	443	0	30		
• <b>Palvelutyö</b>	<b>2 601</b>	<b>2 684</b>	<b>2 374</b>	<b>227</b>	<b>9,6</b>	<b>593</b>	<b>338</b>	<b>781</b>	<b>-188</b>	<b>-24,1</b>
- majoitusliike- ja suurtaloustyö	1 081	1 127	1 032	49	4,7	119	92	232		
- tarjoilutyö	431	442	372	59	15,9	111	145	147		
- kiinteistönhoito ja siivous	728	745	646	82	12,7	223	52	228		
• <b>Muulla luokittelematon työ</b>	<b>3 877</b>	<b>3 914</b>	<b>3 397</b>	<b>480</b>	<b>14,1</b>	<b>0</b>	<b>0</b>	<b>0</b>	<b>0</b>	
- ilman ammattia olevat	3 329	3 350	2 870	459	16,0					
- vastavalmistuneet	83	92	83	0	0,0					
<b>Yhteensä</b>	<b>26712</b>	<b>27450</b>	<b>22155</b>	<b>4557</b>	<b>20,6</b>	<b>3529</b>	<b>1854</b>	<b>3738</b>	<b>-209</b>	<b>-5,6</b>

## TYÖTTÖMÄT TYÖNHAKIJAT JA AVOIMET TYÖPAIKAT KUNNITTAIN HELMIKUUN LOPUSSA

KUNTA	TYÖVOIMA	TYÖTTÖMYYS- ASTE, %	TYÖTTÖMÄT HELMI -10						AVOIMET TYÖPAIKAT HELMI -10	TYÖTTÖM. MUUTOS 09-10 %
			YHTEENSÄ	NAISET	ALLE 20- VUOTIAAT	ALLE 25- VUOTIAAT	YLI 50- VUOTIAAT	YLI VUO- DEN TYÖTT.		
IKAALINEN	3405	10,3	350	135	9	44	120	47	79	-5 %
KIHNIÖ	937	13,3	125	50	0	8	58	9	2	2 %
PARKANO	3106	11,5	358	152	5	32	154	28	25	24 %
Luoteis-Pirkanmaan seutukunta	7448	11,2	833	337	14	84	332	84	106	7 %
KUHMALAHTI	470	10,6	50	22	0	7	21	10	0	35 %
PÄLKÄNE	3105	10,2	318	129	6	35	140	63	25	27 %
Kaakkois-Pirkanmaan seutukunta	3575	10,3	368	151	6	42	161	73	25	28 %
AKAA	6822	14,0	954	365	31	127	307	159	46	20 %
KYLMÄKOSKI	1302	12,1	157	65	3	16	62	20	8	30 %
URJALA	2439	15,1	368	154	12	47	145	64	40	23 %
VALKEAKOSKI	9875	15,2	1 502	517	28	197	618	313	232	7 %
Etelä-Pirkanmaan seutukunta	20438	14,6	2 981	1 101	74	387	1 132	556	326	14 %
HÄMEENKYRÖ	4806	13,2	633	251	8	73	217	82	56	19 %
KANGASALA	14121	9,7	1 374	497	47	211	456	220	206	25 %
LEMPÄÄLÄ	9957	10,1	1 006	414	27	123	360	173	109	23 %
NOKIA	15476	12,4	1 923	781	39	243	743	307	97	24 %
ORIVESI	4353	13,2	574	244	8	49	235	91	153	22 %
PIRKKALA	8295	9,8	810	297	17	100	269	158	34	31 %
TAMPERE	109416	14,7	16 061	6 650	382	2 396	4 559	3 879	2 103	20 %
VESILAHTI	1958	9,0	176	75	8	16	53	24	79	25 %
YLÖJÄRVI	14832	9,6	1 417	550	29	162	502	220	139	18 %
Tampereen seutukunta	183214	13,1	23 974	9 759	565	3 373	7 394	5 154	2 976	21 %
JUUPAJOKI	957	12,5	120	53	1	10	55	20	6	4 %
MÄNTTÄ-VILPPULA	5168	13,7	708	263	14	98	298	105	30	22 %
RUOVESI	2157	8,9	192	70	8	32	89	34	7	-2 %
VIRRAT	3296	11,3	372	133	15	46	156	30	46	6 %
Ylä-Pirkanmaan seutukunta	11578	12,0	1 392	519	38	186	598	189	89	12 %
PUNKALAJUN	1379	8,9	123	43	5	18	56	14	2	54 %
SASTAMALA	10803	9,5	1 021	390	24	163	380	72	44	35 %
Lounais-Pirkanmaan seutukunta	12182	9,4	1 144	433	29	181	436	86	46	37 %
PIRKANMAA	236 000	13,0	30 684	12 292	712	3 958	8 785	6 150	3 529	20 %
KOKO MAA		10,8	287 124	111 320	6 651	34 991	88 866	50 539	44 929	15 %