

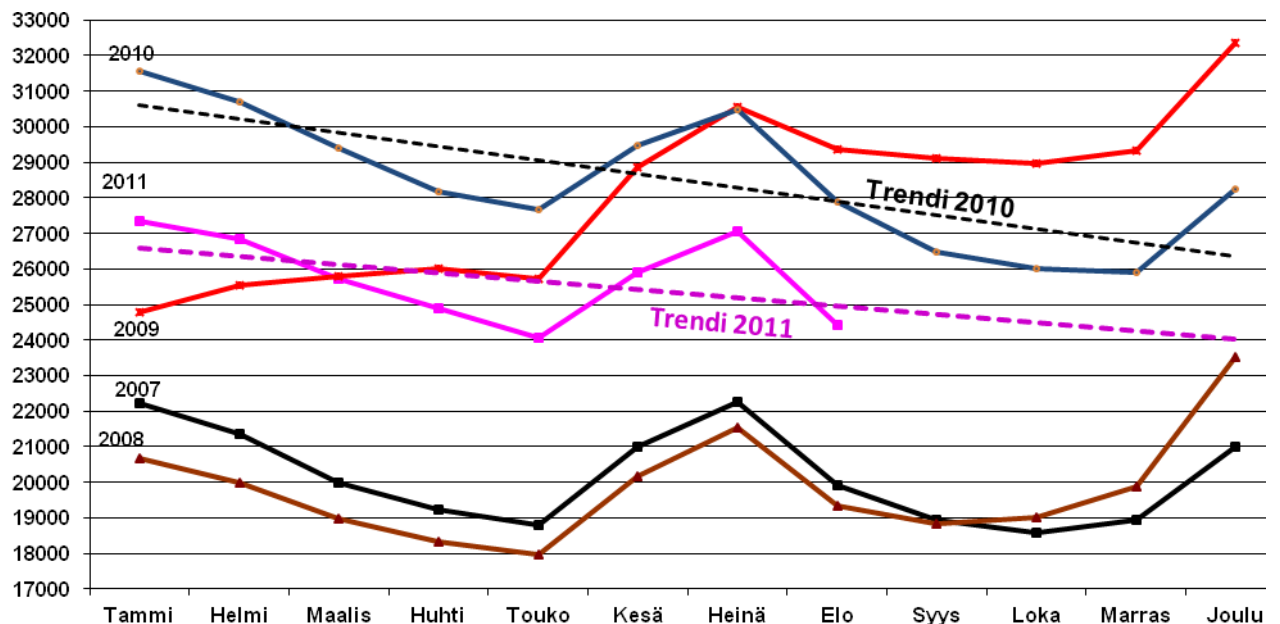


Pirkanmaan työllisyyskatsaus 8/2011

Työttömyyden laskeva trendi jatkui

Elokuun 2011 lopussa Pirkanmaan te -toimistoissa oli 24 434 työtöntä työnhakijaa lomautetut työnhakijat mukaan lukien, mikä on 2 638 (9,7 %) vähemmän kuin heinäkuussa. Edellisvuoden vastaavaan ajankohtaan verrattuna työttömien työnhakijoiden määrä laski 3 006:lla. Lomautetjen määrä oli 781 ja lähes puolittui (49 %) vuodentakaisesta runsaasta 1 500:sta. Työttömien työnhakijoiden määrän laskeva trendi on jatkunut 2010 vuodenvaihteesta. (Kuvio 1.)

Työllisyystilanne oli Pirkanmaalla edelleen koko maata heikompi elokuun 2011 lopussa. Pirkanmaalla työttömien työnhakijoiden osuus työvoimasta oli 10 prosenttia ja koko maassa 8,7 prosenttia. Pirkanmaalla työttömien työnhakijoiden määrä väheni vuoden takaiseen verrattuna kuitenkin nopeammin kuin koko maassa keskimäärin. Laskua oli Pirkanmaalla 11 prosenttia ja koko maassa 7 prosenttia. Ely -keskuksittain tarkasteltuna työttömien työnhakijoiden määrän lasku oli Pirkanmaata nopeampaa ainoastaan Hämeessä ja Etelä-Pohjanmaalla.

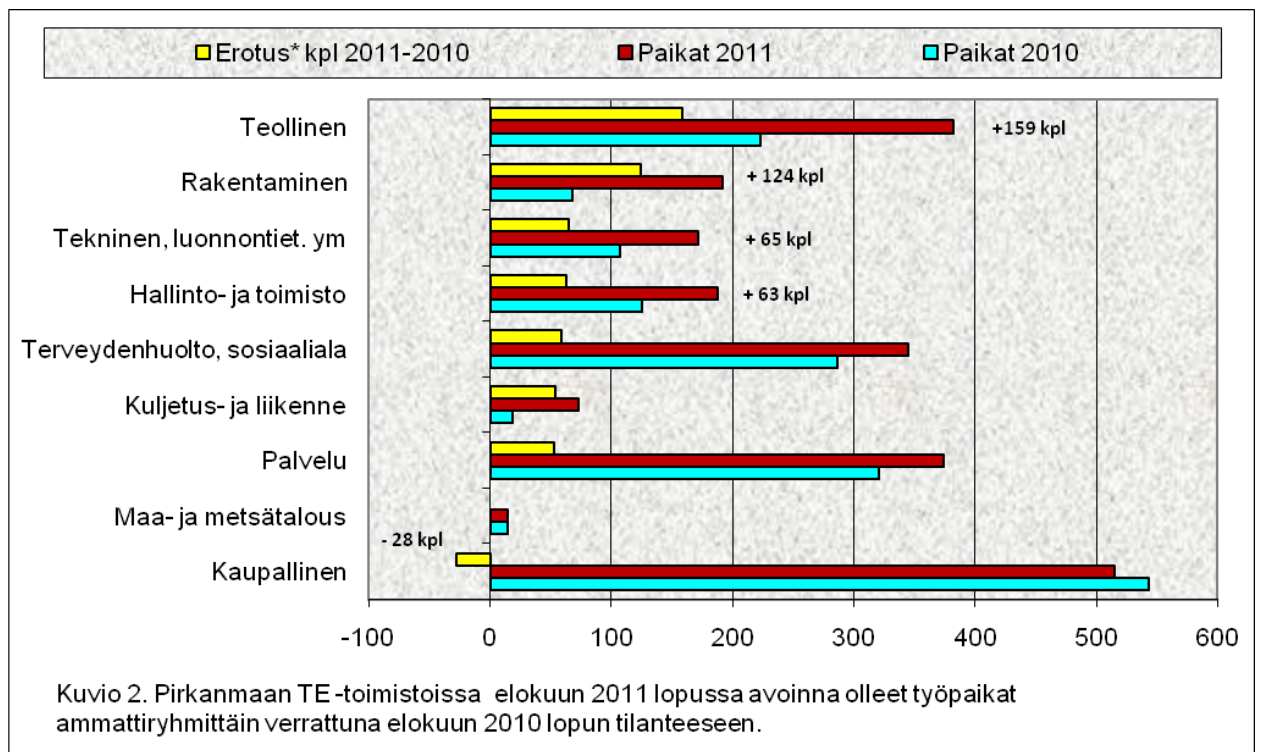


Kuvio 1. Työttömien työnhakijoiden (ml. lomautetut) määrän kehitys kuukausittain Pirkanmaalla 2007 - 2011.

Avointen työpaikkojen määrä kasvoi

Avoimia työpaikkoja oli Pirkanmaan te -toimistoissa elokuun 2011 lopussa 2 256 kpl, mikä on 549 kpl (32,2 %) enemmän kuin edellisvuoden vastaavana ajankohtana. Elokuun 2011 aikana oli avoinna kaikkiaan 5 688 työpaikkaa, joista uusia elokuun aikana avautuneita 3 901 kpl. Kuu-kauden aikana täyttyi 3 412 työpaikkaa, joista 938 eli 16 prosenttia työ- ja elinkeinotoimistojen hakijoilla.

Elokuun lopussa 2011 eniten avoimia työpaikkoja oli kaupallisessa työssä (515 kpl), teollisessa työssä (382 kpl), palvelutyössä (374 kpl) sekä terveydenhuolto ja sosiaali-alan työssä (345 kpl). Edellisvuoden elokuuhun verrattuna avointen työpaikkojen määrä lisääntyi voimakkaimmin teollisessa työssä (159 kpl), rakennustyössä (124 kpl), teknisessä, luonnontieteellisessä, yhteiskuntatieteellisessä ja taiteellisessa työssä (65 kpl) ja hallinto- ja toimistotyössä (63 kpl). Avointen työpaikkojen määrä väheni vain kaupallisessa työssä (28 kpl). (Kuvio 2.)



Työttömyys laski edelleen voimakkaimmin teollisuudessa

Eniten työttömiä työnhakijoita oli elokuun 2011 lopussa teollisessa työssä eli 5 754 henkilöä, luokittelemattomassa työssä eli 3 730 henkilöä sekä teknisessä, luonnontieteellisessä, yhteiskuntatieteellisessä ja taiteellisessa työssä eli 3 364 henkilöä. Ammattiryhmittäin tarkasteltuna työttömiä työnhakijoita oli ilman ammattia olevien ryhmässä 3 199, konepaja- ja rakennusmetallityössä 1 882, talonrakennustyössä 1 323, tavaroiden myyntityössä 1 190, teknisessä työssä 1 183 sekä sihteerij- ja toimistotyössä 1 072 henkilöä.

Viime vuoden elokuun loppuun verrattuna työttömien työnhakijoiden määrä väheni kaikissa ammattien pääryhmissä maa- ja metsätaloustyötä lukuun ottamatta. Suhteellisesti eniten työttömien työnhakijoiden määrä laski sähkötyössä (28 %), konepaja- ja rakennusmetallityössä (24,5 %) ja teknisessä työssä (20,8 %) vuodentakaisesta tilanteesta. Työttömien työnhakijoiden määrä laski konepaja- ja rakennusmetallityössä 612:lla, ilman ammattia olevien ryhmässä 366:lla, teknisessä työssä 311:llä ja sähkötyössä 288:lla edellisvuoden vastaavaan ajankohtaan verrattuna.

Työttömyyden rakenne kehittyi myönteiseen suuntaan

Alle 25 -vuotiaita työttömiä työnhakijoita oli Pirkanmaalla elokuun 2011 lopussa 3 171, joista alle 20 -vuotiaita 780. Alle 25-vuotiaiden työttömien työnhakijoiden määrä väheni heinäkuusta 610:llä (16,1 %) ja edellisvuoden elokuusta 860:llä (21,3 %). Myös yli 50 –vuotiaiden työttömien työnhakijoiden määrä oli laskusuunnassa. Elokuun 2011 lopussa yli 50 –vuotiaita työttömiä työnhakijoita oli 8 795 eli 363 (4 %) vähemmän vuodentakaiseen verrattuna.

Elokuun 2011 lopussa yli vuoden yhtäjaksoisesti työttömänä työnhakijana olleita pitkäaikaistyöttömiä oli 6 837 eli 414 (5,7 %) vähemmän kuin vuotta aiemmin. Heinäkuusta 2011 pitkäaikaisyöttömien määrä väheni 128:lla.

Naisia työttömistä työnhakijoista oli 11 344 (46,4 %) ja miehiä 13 090 (53,6 %) elokuun 2011 lopussa. Edellisvuoden elokuuhun verrattuna väheni työttömien naisten määrä 835:llä (6,9 %) ja työttömien miesten määrä 2 171:llä (14,2 %).

Omaehtoinen opiskelu lisääntyi toimenpiteistä eniten

Työ- ja elinkeinohallinnon toimenpiteissä oli elokuun 2011 lopussa 9 471 työnhakijaa eli 3,9 prosenttia työvoimasta. Toimenpiteille sijoitettuja oli 580 eli 6,5 prosenttia enemmän kuin vuotta aiemmin. Vuoden takaiseen tilanteeseen verrattuna lisääntyi erityisesti omaehtoiseen koulutukseen osallistuneiden työnhakijoiden määrä (89,5 %) ja yksityiselle sektorille sijoitettujen työnhakijoiden määrä (12,5 %). Elokuun 2011 lopussa palkkaperusteisissa toimenpiteissä oli 3 020, työvoimakoulutuksessa 2 371, työmarkkinatuen työharjoittelussa 1 082, omaehtoisessa opiskelussa 1 120, kuntouttavassa työtoiminnassa 1 014 ja vuorottelupaikkaan työllistettynä 864 työnhakijaa.

Työttömyys kasvoi Ylä-Pirkanmaalla

Elokuun 2011 lopussa työttömien työnhakijoiden määrä oli edellisvuoden vastaavaa ajankohtaa alhaisempi kaikissa seutukunnissa lukuun ottamatta Ylä-Pirkanmaata, jossa kasvua oli kolme prosenttia. Työttömien työnhakijoiden määrän lasku oli voimakkainta Luoteis-Pirkanmaalla (23 %) ja Lounais-Pirkanmaalla (12 %). Kunnittain tarkasteltuna työttömien työnhakijoiden määrä väheni suhteellisesti eniten Ikaalisissa (34 %) ja Kihniössä (22 %). Työttömien työnhakijoiden määrä nousi edellisvuodesta Ruovedellä (22 %), Virroilla (3 %) ja Mänttä-Vilppulassa (1 %).

Elokuun 2011 lopussa työttömyysaste oli seutukunnista alhaisin Lounais-Pirkanmaalla (5,8 %) ja Luoteis-Pirkanmaalla (6,6 %) sekä korkein Etelä-Pirkanmaalla (11 %) ja Tampereen seutukunnassa (10,8 %). Kunnista alhaisin työttömyysaste oli Ikaalisissa (5,4 %), Sastamalassa (5,8 %) ja Punkalaitumella (5,8 %) sekä korkein Tampereella (12,5 %), Mänttä-Vilppulassa (11,7 %) ja Valkeakoskella (11,5 %). Tampereen kaupungin työttömyysaste oli koko maan 16 suurimman kaupungin vertailussa viidenneksi korkein Joensuun (14 %), Lahden (13 %), Turun (12,8 %) ja Oulun (12,7 %) jälkeen. Työttömyysasteella mitattuna Tampereen tilanne on selkeästi parantunut kuluvana vuonna suurten kaupunkien välisessä vertailussa.

Lisätiedot: Juha Salminen, puh. 040 - 503 4993 tai Juhani Turtiainen puh. 0400 - 471 161
ja Pirkanmaan TE -toimistot, Internet: www.ely-keskus.fi/pirkanmaa

Lähde: Työ- ja elinkeinoministeriön työväilytilasto.

*Lomautettujen määrä sisältää kaikki henkilökohtaisesti TE –toimistoihin ilmoittautuneet.

*Työvoiman määrän tiedot ovat kuntatasolla Tilastokeskuksen työssäkäyntitilastosta ja ELY -keskustasolla Tilastokeskuksen työvoimatutkimuksesta

PIRKANMAAN TYÖLLISYYSTILANNE ELOKUUN LOPUSSA (I) JA TOIMINTA ELOKUUN AIKANA (II)

4

| I TILANNE KUUKAUDEN LOPUSSA | Elokuu | Heinä | Muutos | % | Elokuu | Muutos | % |
|--|--------|--------|--------|---------|--------|--------|---------|
| | 2011 | 2011 | lkm | | 2010 | lkm | |
| A. TYÖNHAKIJAT | | | | | | | |
| 1. Työttömät työnhakijat | 24434 | 27072 | -2 638 | -9,7 % | 27440 | -3006 | -11,0 % |
| - lomautetut | 781 | 1086 | -305 | -28,1 % | 1531 | -750 | -49,0 % |
| 2. Lyhennetyllä työviikolla | 149 | 150 | -1 | -0,7 % | 298 | -149 | -50,0 % |
| 3. Työssä olevat | 9156 | 9129 | 27 | 0,3 % | 10146 | -990 | -9,8 % |
| - yleisillä työmarkkinoilla | 6100 | 6120 | -20 | -0,3 % | 7177 | -1077 | -15,0 % |
| - tukitoimenpiteillä sijoitetut | 3056 | 3009 | 47 | 1,6 % | 2969 | 87 | 2,9 % |
| 4. Työvoiman ulkopuolella | 7090 | 6950 | 140 | 2,0 % | 6888 | 202 | 2,9 % |
| 5. Työttömyyseläkettä saavat | 3777 | 3838 | -61 | -1,6 % | 4886 | -1109 | -22,7 % |
| 1-5 Kaikki työnhakijat | 44606 | 47139 | -2 533 | -5,4 % | 49658 | -5052 | -10,2 % |
| B. TYÖVOIMAN KYSYNTÄ | | | | | | | |
| 1. Avoimet työpaikat | 2256 | 2014 | 242 | 12,0 % | 1707 | 549 | 32,2 % |
| - yli kuukauden avoinna olleet | 398 | 546 | -148 | -27,1 % | 197 | 201 | 102,0 % |
| - yli 2 kuukautta avoinna olleet | 197 | 187 | 10 | 5,3 % | 77 | 120 | 155,8 % |
| C. TOIMENPITEILLÄ SIOJITETUT | | | | | | | |
| 1. Valtiolla sijoitetut | 106 | 103 | 3 | 2,9 % | 96 | 10 | 10,4 % |
| 2. Kuntiin sijoitetut | 590 | 560 | 30 | 5,4 % | 621 | -31 | -5,0 % |
| 3. Yksityiselle sektorille sijoitetut | 2324 | 2300 | 24 | 1,0 % | 2065 | 259 | 12,5 % |
| 1-3 Palkkaperusteiset toimenpiteet yht | 3020 | 2963 | 57 | 1,9 % | 2782 | 238 | 8,6 % |
| 4. Työvoimakoulutuksessa | 2371 | 2263 | 108 | 4,8 % | 2627 | -256 | -9,7 % |
| 5. Työmarkkinatuen työharjoittelussa | 1082 | 1087 | -5 | -0,5 % | 1094 | -12 | -1,1 % |
| 6. Vuorottelupaikkaan työllistettyjä | 864 | 798 | 66 | 8,3 % | 856 | 8 | 0,9 % |
| 7. Kuntouttavassa työtoiminnassa | 1014 | 894 | 120 | 13,4 % | 941 | 73 | 7,8 % |
| 8. Omaehtoisessa opiskelussa | 1120 | 918 | 202 | 22,0 % | 591 | 529 | 89,5 % |
| 9. Yhteensä | 9471 | 8923 | 548 | 6,1 % | 8891 | 580 | 6,5 % |
| D. TYÖTTÖMYYDEN RAKENNE | | | | | | | |
| 1. Työttömät naiset | 11344 | 13133 | -1 789 | -13,6 % | 12179 | -835 | -6,9 % |
| 2. Työttömät miehet | 13090 | 13939 | -849 | -6,1 % | 15261 | -2171 | -14,2 % |
| 3. Alle 25-vuotiaat työttömät | 3171 | 3781 | -610 | -16,1 % | 4031 | -860 | -21,3 % |
| 4. Yli 50-vuotiaat työttömät | 8795 | 9174 | -379 | -4,1 % | 9158 | -363 | -4,0 % |
| 5. Pitkäaikaistyöttömät | 6837 | 6965 | -128 | -1,8 % | 7251 | -414 | -5,7 % |
| 4. Työttömien osuus työvoimasta | 10,0 % | 11,0 % | | | 11,0 % | | |
| E. TOIMEENTULOTURVA | | | | | | | |
| 1. Työttömyyskassojen jäsenet | 9788 | 11243 | -1 455 | -12,9 % | 11310 | -1522 | -13,5 % |

| II TOIMINTA KUUKAUDEN AIKANA | Elokuu | Heinä | Muutos | % | Elokuu | Muutos | % |
|-------------------------------------|--------|-------|--------|---------|--------|--------|---------|
| | 2011 | 2011 | lkm | | 2010 | lkm | |
| 1. Työttömät työnhakijat | 30256 | 29534 | 722 | 2,4 % | 34605 | -4349 | -12,6 % |
| 2. Muut työnhakijat | 19343 | 19858 | -515 | -2,6 % | 20345 | -1002 | -4,9 % |
| 1-2. Työnhakijat yhteensä | 49599 | 49392 | 207 | 0,4 % | 54950 | -5351 | -9,7 % |
| 3. Kuukauden kaikki työpaikat | 5688 | 4552 | 1 136 | 25,0 % | 4662 | 1026 | 22,0 % |
| - kuukauden uudet työpaikat | 3901 | 2606 | 1 295 | 49,7 % | 3163 | 738 | 23,3 % |
| - täyttyneet työpaikat | 3412 | 2682 | 730 | 27,2 % | 3008 | 404 | 13,4 % |
| - työvoimatoimiston hakijalla | 938 | 600 | 338 | 56,3 % | 877 | 61 | 7,0 % |
| 4. Alkaneet työttömyysjaksot | 5681 | 4916 | 765 | 15,6 % | 6284 | -603 | -9,6 % |
| 5. Päättäneet työttömyysjaksot | 7788 | 4323 | 3 465 | 80,2 % | 9896 | -2108 | -21,3 % |
| 6. Uudet sijoitukset tukitoimenpit. | 990 | 541 | 449 | 83,0 % | 984 | 6 | 0,6 % |
| 7. Aloittanut työvoimakoulutuksen | 526 | 143 | 383 | 267,8 % | 549 | -23 | -4,2 % |

TYÖTTÖMÄT TYÖNHAKIJAT JA AVOIMET TYÖPAIKAT AMMATTIRYHMITTÄIN PIRKANMAALLA

- suurimmat ryhmät eriteltynä

| Ammattiryhmä | TYÖTTÖMÄT | | | | | AVOIMET TYÖPAIKAT | | | | |
|---|----------------|---------------|----------------|---------------|--------------|-------------------|---------------|----------------|---------------|--------------|
| | Elokuu 2011 | Heinä 2011 | Elokuu 2010 | Muutos lkm | -10-11 % | Elokuu 2011 | Heinä 2011 | Elokuu 2010 | Muutos lkm | -10-11 % |
| • Tekninen, luonnontieteellinen, yhteiskuntatieteell. ja taiteell. työ | 3 364 | 4 016 | 3 747 | -383 | -10,2 | 172 | 295 | 107 | 65 | 60,7 |
| - tekninen työ | 1183 | 1241 | 1494 | -311 | -20,8 | 83 | 83 | 66 | | |
| - opetusalan työ | 699 | 1169 | 731 | -32 | -4,4 | 45 | 167 | 18 | | |
| • Terveystieteellinen, sosiaalialan työ | 1 866 | 2 471 | 1 973 | -107 | -5,4 | 345 | 306 | 286 | 59 | 20,6 |
| - terveyden- ja sairaanhoitotyö | 678 | 776 | 728 | -50 | -6,9 | 170 | 143 | 142 | | |
| - sosiaalialan työ | 461 | 707 | 460 | 1 | 0,2 | 105 | 91 | 79 | | |
| - lasten päivähoito | 348 | 554 | 389 | -41 | -10,5 | 22 | 18 | 7 | | |
| • Hallinto- ja toimistotyö | 2 783 | 2 934 | 3 001 | -218 | -7,3 | 188 | 162 | 125 | 63 | 50,4 |
| - liikeyritysten ja järjestöjen johto | 476 | 486 | 478 | -2 | -0,4 | 36 | 32 | 28 | | |
| - sihteeri- ja toimistotyö | 1072 | 1150 | 1176 | -104 | -8,8 | 23 | 21 | 17 | | |
| - pankki- ja vakuutusalan työ | 123 | 123 | 126 | -3 | -2,4 | 20 | 2 | 8 | | |
| • Kaupallinen työ | 2 017 | 2 083 | 2 119 | -102 | -4,8 | 515 | 420 | 543 | -28 | -5,2 |
| - kauppaedustus- ja konttorimyynti | 501 | 522 | 571 | -70 | -12,3 | 360 | 278 | 409 | | |
| - tavaroiden myyntityö | 1190 | 1232 | 1215 | -25 | -2,1 | 127 | 116 | 122 | | |
| • Maa- ja metsätaloustyö, kalastus | 371 | 387 | 361 | 10 | 2,8 | 15 | 16 | 15 | 0 | 0,0 |
| • Kuljetus- ja liikennetyö | 659 | 688 | 683 | -24 | -3,5 | 73 | 75 | 19 | 54 | 284,2 |
| - tieliikennetyö | 483 | 515 | 537 | -54 | -10,1 | 71 | 70 | 14 | | |
| • Rakennus, kaivos- ja louhintatyö | 1 511 | 1 616 | 1 774 | -263 | -14,8 | 192 | 169 | 68 | 124 | 182,4 |
| - talonrakennustyö | 1 323 | 1 427 | 1 580 | -257 | -16,3 | 150 | 145 | 54 | | |
| • Teollinen työ | 5 754 | 6 117 | 7 068 | -1 314 | -18,6 | 382 | 238 | 223 | 159 | 71,3 |
| - ompelutyö | 398 | 455 | 428 | -30 | -7,0 | 4 | 6 | 4 | | |
| - konepaja- ja rakennusmetallityö | 1 882 | 1 947 | 2 494 | -612 | -24,5 | 181 | 127 | 100 | | |
| - sähkötyö | 739 | 807 | 1 027 | -288 | -28,0 | 58 | 35 | 15 | | |
| - sekatyö | 308 | 311 | 341 | -33 | -9,7 | 6 | 2 | 0 | | |
| • Palvelutyö | 2 379 | 2 578 | 2 556 | -177 | -6,9 | 374 | 333 | 321 | 53 | 16,5 |
| - majoitusliike- ja suurtaloustyö | 1 006 | 1 150 | 1 081 | -75 | -6,9 | 92 | 71 | 73 | | |
| - tarjoilutyö | 366 | 385 | 400 | -34 | -8,5 | 79 | 67 | 50 | | |
| - kiinteistönhoito ja siivous | 639 | 685 | 719 | -80 | -11,1 | 131 | 124 | 128 | | |
| • Muualla luokittelematon työ | 3 730 | 4 182 | 4 158 | -428 | -10,3 | 0 | 0 | 0 | 0 | |
| - ilman ammattia olevat | 3 199 | 3 590 | 3 565 | -366 | -10,3 | | | | | |
| - vastavalmistuneet | 84 | 110 | 119 | -35 | -29,4 | | | | | |
| Yhteensä | 24434 | 27072 | 27440 | -3006 | -11,0 | 2256 | 2014 | 1707 | 549 | 32,2 |

TYÖTTÖMÄT TYÖNHAKIJAT JA AVOIMET TYÖPAIKAT KUNNITTAIN ELOKUUN LOPUSSA

| KUNTA | TYÖVOIMA | TYÖTTÖMYYS- ASTE, % | TYÖTTÖMÄT ELO -11 | | | | | | AVOIMET TYÖPAIKAT ELO 2011 | TYÖTTÖM. MUUTOS 10-11 % |
|-------------------------------|----------|------------------------|-------------------|---------|----------------------|----------------------|---------------------|------------------------|----------------------------------|-------------------------------|
| | | | YHTEENSÄ | NAISET | ALLE 20- VUOTIAAT | ALLE 25- VUOTIAAT | YLI 50- VUOTIAAT | YLI VUO- DEN TYÖTT. | | |
| IKAALINEN | 3326 | 5,4 | 179 | 77 | 5 | 17 | 75 | 43 | 46 | -34 % |
| KIHNIÖ | 967 | 7,3 | 71 | 42 | 1 | 7 | 35 | 6 | 6 | -22 % |
| PARKANO | 3050 | 7,6 | 233 | 119 | 7 | 20 | 125 | 32 | 34 | -13 % |
| Luoteis-Pirkanmaan seutukunta | 7343 | 6,6 | 483 | 238 | 13 | 44 | 235 | 81 | 86 | -23 % |
| AKAA | 8016 | 10,4 | 837 | 415 | 36 | 125 | 314 | 180 | 34 | -6 % |
| URJALA | 2375 | 10,4 | 247 | 126 | 13 | 31 | 106 | 62 | 13 | -14 % |
| VALKEAKOSKI | 9516 | 11,5 | 1 099 | 490 | 48 | 154 | 486 | 325 | 44 | -13 % |
| Etelä-Pirkanmaan seutukunta | 19907 | 11,0 | 2 183 | 1 031 | 97 | 310 | 906 | 567 | 91 | -11 % |
| HÄMEENKYRÖ | 4788 | 8,5 | 407 | 174 | 20 | 50 | 174 | 95 | 16 | -13 % |
| KANGASALA | 14434 | 7,9 | 1 141 | 520 | 43 | 158 | 393 | 280 | 69 | -8 % |
| LEMPÄÄLÄ | 10056 | 7,7 | 772 | 358 | 23 | 82 | 296 | 167 | 72 | -12 % |
| NOKIA | 15320 | 9,4 | 1 441 | 688 | 42 | 162 | 612 | 420 | 86 | -15 % |
| ORIVESI | 4319 | 8,6 | 372 | 192 | 14 | 48 | 179 | 102 | 37 | -15 % |
| PIRKKALA | 8364 | 8,0 | 671 | 335 | 19 | 88 | 258 | 184 | 42 | -15 % |
| PÄLKÄNE | 3104 | 8,4 | 261 | 118 | 10 | 27 | 127 | 82 | 9 | -4 % |
| TAMPERE | 108608 | 12,5 | 13 611 | 6 236 | 363 | 1 830 | 4 278 | 4 213 | 1 723 | -11 % |
| VESILAHTI | 2030 | 6,7 | 136 | 70 | 5 | 12 | 41 | 26 | 4 | -9 % |
| YLÖJÄRVI | 14772 | 7,9 | 1 166 | 575 | 42 | 128 | 454 | 305 | 77 | -10 % |
| Tampereen seutukunta | 185795 | 10,8 | 19 978 | 9 266 | 581 | 2 585 | 6 812 | 5 874 | 2 135 | -11 % |
| JUUPAJOKI | 924 | 9,1 | 84 | 47 | 3 | 7 | 43 | 22 | 7 | -14 % |
| MÄNTTÄ-VILPPULA | 5009 | 11,7 | 585 | 232 | 23 | 68 | 288 | 156 | 23 | 1 % |
| RUOVESI | 2124 | 8,6 | 183 | 89 | 5 | 18 | 92 | 25 | 9 | 22 % |
| VIRRAT | 3192 | 8,5 | 270 | 122 | 6 | 30 | 128 | 41 | 24 | 3 % |
| Ylä-Pirkanmaan seutukunta | 11249 | 10,0 | 1 122 | 490 | 37 | 123 | 551 | 244 | 63 | 3 % |
| PUNKALAUDUN | 1352 | 5,8 | 79 | 31 | 8 | 12 | 33 | 10 | 3 | -7 % |
| SASTAMALA | 10640 | 5,8 | 615 | 294 | 41 | 102 | 264 | 72 | 80 | -13 % |
| Lounais-Pirkanmaan seutukunta | 11992 | 5,8 | 694 | 325 | 49 | 114 | 297 | 82 | 83 | -12 % |
| PIRKANMAA | 245000 | 10,0 | 24 434 | 11 344 | 780 | 3 171 | 8 795 | 6 837 | 2 256 | -11 % |
| KOKO MAA | | 8,7 | 234 998 | 106 283 | 8 273 | 30 277 | 89 674 | 57 422 | 30 579 | -7 % |

Tilaston sisältö:

Kunnittaiseen tilastoon lasketaan avoimet työpaikat työpaikan sijaintikunnan ja työttömät työnhakijat asuinkunnan mukaan laskentapäivänä. Työttömien tiedoissa ovat henkilökohtaisesti ilmoittautuneet lomautetut mukana. Kuntakohtaiset työvoimaluvut ovat Tilastokeskuksen Työssäkäyntitilastosta (2010), TE-keskuksen ja koko maan luku Tilastokeskuksen työvoimatutkimuksesta (2010).