

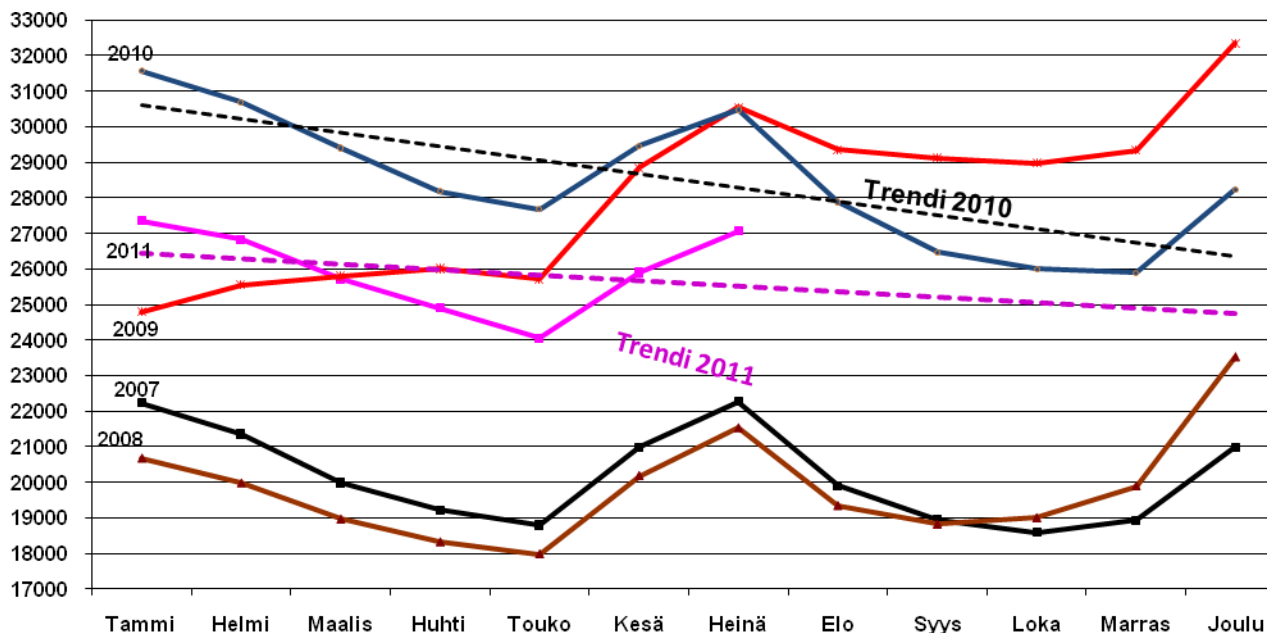


## Pirkanmaan työllisyyskatsaus 7/2011

### Työttömyyden laskeva trendi jatkui vuositasolla

Heinäkuun 2011 lopussa Pirkanmaan te -toimistoissa oli 27 072 työtöntä työnhakijaa lomautetut työnhakijat mukaan lukien, mikä on 1 166 (4,5 %) enemmän kuin kesäkuussa. Edellisvuoden vastaavaan ajankohtaan verrattuna työttömien työnhakijoiden määrä laski 3 242:lla. Lomautettuja työttömistä työnhakijoista oli 1 086 eli 815 (42,9 %) vähemmän kuin vuotta aikaisemmin heinäkuussa. Työttömien työnhakijoiden määrän laskeva trendi on jatkunut 2010 vuodenvaihteesta. (Kuvio 1.)

Työllisyystilanne oli Pirkanmaalla edelleen koko maata heikompi heinäkuun 2011 lopussa. Pirkanmaalla työttömien työnhakijoiden osuus työvoimasta oli 11 prosenttia ja koko maassa 9,9 prosenttia. Pirkanmaalla työttömien työnhakijoiden määrä väheni vuoden takaiseen verrattuna kuitenkin nopeammin kuin koko maassa keskimäärin. Laskua oli Pirkanmaalla 11 prosenttia ja koko maassa 8 prosenttia. Ely -keskuksittain työttömien työnhakijoiden määrän lasku oli yhtä suuri Hämeessä kuin Pirkanmaalla, ja lasku oli tätä nopeampaa ainoastaan Etelä-Pohjanmaalla ja Pohjanmaalla.

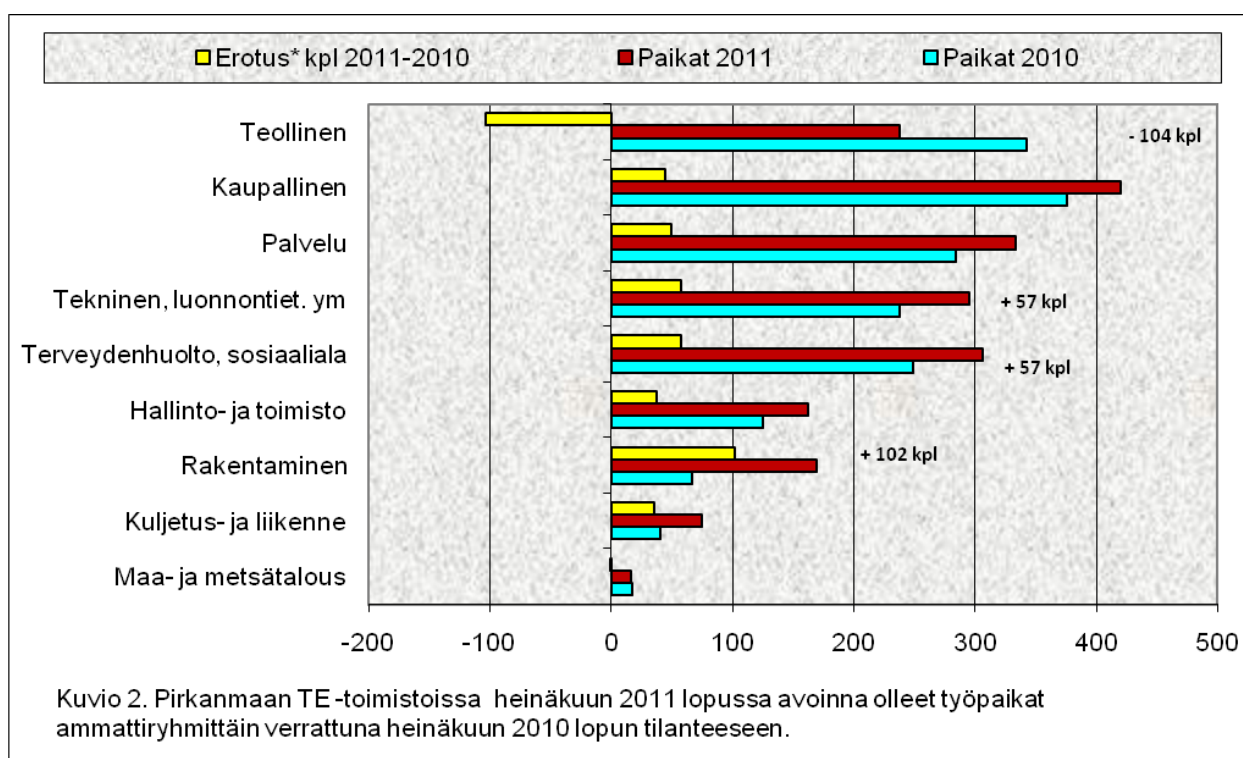


Kuvio 1. Työttömien työnhakijoiden (ml. lomautetut) määrän kehitys kuukausittain Pirkanmaalla 2007 - 2011.

## Avointen työpaikkojen määrä kasvoi

Avoimia työpaikkoja oli Pirkanmaan te -toimistoissa heinäkuun 2011 lopussa 2 014 kpl, mikä on 276 kpl (15,9 %) enemmän kuin edellisvuoden vastaavana ajankohtana. Heinäkuun 2011 aikana oli avoinna kaikkiaan 4 552 työpaikkaa, joista uusia heinäkuun aikana avautuneita 2 606 kpl. Kuukauden aikana täyttyi 2 682 työpaikkaa, joista 600 eli 22 prosenttia työ- ja elinkeinotoimistojen hakijoilla.

Heinäkuun lopussa 2011 eniten avoimia työpaikkoja oli kaupallisessa työssä (420 kpl), palvelutyössä (333 kpl) sekä terveydenhuolto ja sosiaalialan työssä (306 kpl). Edellisvuoden heinäkuuhun verrattuna avointen työpaikkojen määrä lisääntyi voimakkaimmin rakennus, kaivos- ja louhintatyössä (102 kpl), teknisessä, luonnontieteellisessä, yhteiskuntatieteellisessä ja taiteellisessa työssä (57 kpl) ja terveydenhuolto ja sosiaalialan työssä (57 kpl). Avointen työpaikkojen määrä väheni vain teollisessa työssä (104 kpl). (Kuvio 2.)



## Työttömyys laski edelleen voimakkaimmin teollisuudessa

Eniten työttömiä työnhakijoita oli heinäkuun 2011 lopussa teollisessa työssä (6 117 henkilöä), luokittelemattomassa työssä (4 182 henkilöä) sekä teknisessä, luonnontieteellisessä, yhteiskuntatieteellisessä ja taiteellisessa työssä (4 016 henkilöä). Ammattiryhmittäin tarkasteltuna työttömiä työnhakijoita oli ilman ammattia olevien ryhmässä 3 590, konepaja- ja rakennusmetallityössä 1 947, talonrakennustyössä 1 427, teknisessä työssä 1 241, tavaroiden myyntityössä 1 232, opetusalan työssä 1 169 sekä sihteer- ja toimistotyössä 1 150 henkilöä.

Viime vuoden heinäkuun loppuun verrattuna työttömien työnhakijoiden määrä väheni kaikkien ammattien pääryhmissä. Suhteellisesti eniten työttömien työnhakijoiden määrä laski sähkötyössä (26,4 %), konepaja- ja rakennusmetallityössä (26 %) ja teknisessä työssä (20,7 %) vuodentakaisesta tilanteesta. Työttömien työnhakijoiden määrä laski konepaja- ja rakennusmetallityössä 684:llä, ilman ammattia olevien ryhmässä 366:lla, teknisessä työssä 324:llä ja sähkötyössä 289:llä edellisvuoden vastaavaan ajankohtaan verrattuna.

## Nuorten ja ikääntyneiden työttömyyden kehitys myönteinen

Alle 25 -vuotiaita työttömiä työnhakijoita oli Pirkanmaalla heinäkuun 2011 lopussa 3 781, joista alle 20 -vuotiaita 931. Alle 25-vuotiaiden työttömien työnhakijoiden määrä lisääntyi kesäkuusta 273:lla (7,8 %) ja väheni edellisvuoden heinäkuusta 955:llä (20,2 %). Myös yli 50 -vuotiaiden työttömien työnhakijoiden määrä oli laskusuunnassa vuositasolla. Heinäkuun 2011 lopussa yli 50 -vuotiaita työttömiä työnhakijoita oli 9 174 eli 360 (3,8 %) vähemmän vuodentakaiseen verrattuna.

Heinäkuun 2011 lopussa yli vuoden yhtäjaksoisesti työttömänä työnhakijana olleita pitkäaikaisyöttömiä oli 6 965 eli 167 (2,3 %) vähemmän kuin vuotta aiemmin. Kesäkuusta 2011 pitkäaikaisyöttömien määrä väheni 3:lla.

Naisia työttömistä työnhakijoista oli 13 133 (48,5 %) ja miehiä 13 939 (51,5 %) heinäkuun 2011 lopussa. Edellisvuoden heinäkuuhun verrattuna väheni työttömien naisten määrä 955:llä (6,8 %) ja työttömien miesten määrä 2 278:lla (14,1 %).

## Omaehtoinen opiskelu lisääntyi toimenpiteistä eniten

Työ- ja elinkeinohallinnon toimenpiteissä oli heinäkuun 2011 lopussa 8 923 työnhakijaa eli 3,6 prosenttia työvoimasta. Toimenpiteillä sijoitettuja oli 829 eli 10,2 prosenttia enemmän kuin vuotta aiemmin. Vuoden takaiseen tilanteeseen verrattuna lisääntyi erityisesti omaehtoiseen koulutukseen osallistuneiden työnhakijoiden määrä (277,8 %) ja yksityiselle sektorille sijoitettujen työnhakijoiden määrä (13,5 %). Heinäkuun 2011 lopussa palkkaperusteisissa toimenpiteissä oli 2 963, työvoimakoulutuksessa 2 263, työmarkkinatuen työharjoittelussa 1 087, omaehtoisessa opiskelussa 918 ja vuorottelupaikkaan työllistettynä 798 työnhakijaa.

## Työttömyys kasvoi Ruovedellä, Virroilla ja Akaassa

Heinäkuun 2011 lopussa työttömien työnhakijoiden määrä oli edellisvuoden vastaavaa ajankohdasta alhaisempi kaikissa seutukunnissa lukuun ottamatta Ylä-Pirkanmaata, jossa kasvua oli yksi prosentti. Työttömien työnhakijoiden määrän lasku oli voimakkainta Luoteis-Pirkanmaalla (22 %) ja Lounais-Pirkanmaalla (17 %). Kunnittain tarkasteltuna työttömien työnhakijoiden määrä väheni suhteellisesti eniten Kihniössä (29 %) ja Ikaalisissa (22 %). Työttömien työnhakijoiden määrä nousi edellisvuodesta Ruovedellä (18 %), Virroilla (10 %) ja Akaassa (1 %).

Heinäkuun 2011 lopussa työttömyysaste oli seutukunnista alhaisin Lounais-Pirkanmaalla (6,7 %) ja Luoteis-Pirkanmaalla (7,3 %) sekä korkein Etelä-Pirkanmaalla (12,2 %) ja Tampereen seutukunnassa (11,9 %). Kunnista alhaisin työttömyysaste oli Sastamalassa (6,6 %) ja Ikaalisissa (6,8 %) sekä korkein Tampereella (13,7 %), Valkeakoskella (12,5 %) ja Urjalassa (12,3 %). Tampereen kaupungin työttömyysaste oli koko maan 16 suurimman kaupungin vertailussa kuudenneksi korkein Joensuun (16,4 %), Oulun (15,1 %), Lahden (14,7 %), Turun (14,2 %) ja Jyväskylän (14,1 %) jälkeen. Tilanne on selvästi parantunut vuoden takaisesta, jolloin Tampere oli kolmanneksi huonoin.

Lisätiedot: Juha Salminen, puh. 040 - 503 4993 tai Juhani Turtiainen puh. 0400 - 471 161  
ja Pirkanmaan TE -toimistot, Internet: [www.ely-keskus.fi/pirkanmaa](http://www.ely-keskus.fi/pirkanmaa)

Lähde: Työ- ja elinkeinoministeriön työnvälitystilasto.

\*Lomautettujen määrä sisältää kaikki henkilökohtaisesti TE -toimistoihin ilmoittautuneet.

\*Työvoiman määrän tiedot ovat kuntatasolla Tilastokeskuksen työssäkäyntitilastosta ja ELY -keskustasolla Tilastokeskuksen työvoimatutkimuksesta

**PIRKANMAAN TYÖLLISYYSTILANNE HEINÄKUUN LOPUSSA (I) JA TOIMINTA HEINÄKUUN AIKANA (II)**

4

<b>I TILANNE KUUKAUDEN LOPUSSA</b>	Heinä 2011	Kesä 2011	Muutos lkm	%	Heinä 2010	Muutos lkm	%
<b>A. TYÖNHAKIJAT</b>							
1. Työttömät työnhakijat	27072	25906	1 166	4,5 %	30314	-3242	-10,7 %
- lomautetut	1086	961	125	13,0 %	1901	-815	-42,9 %
2. Lyhennetyllä työviikolla	150	168	-18	-10,7 %	315	-165	-52,4 %
3. Työssä olevat	9129	9657	-528	-5,5 %	10124	-995	-9,8 %
- yleisillä työmarkkinoilla	6120	6318	-198	-3,1 %	7223	-1103	-15,3 %
- tukitoimenpiteillä sijoitetut	3009	3339	-330	-9,9 %	2901	108	3,7 %
4. Työvoiman ulkopuolella	6950	7429	-479	-6,4 %	6546	404	6,2 %
5. Työttömyyseläkettä saavat	3838	3905	-67	-1,7 %	5017	-1179	-23,5 %
1-5 Kaikki työnhakijat	47139	47065	74	0,2 %	52316	-5177	-9,9 %
<b>B. TYÖVOIMAN KYSYNTÄ</b>							
1. Avoimet työpaikat	2014	2039	-25	-1,2 %	1738	276	15,9 %
- yli kuukauden avoinna olleet	546	365	181	49,6 %	299	247	82,6 %
- yli 2 kuukautta avoinna olleet	187	160	27	16,9 %	83	104	125,3 %
<b>C. TOIMENPITEILLÄ SIOJITETUT</b>							
1. Valtiolla sijoitetut	103	110	-7	-6,4 %	97	6	6,2 %
2. Kuntiin sijoitetut	560	593	-33	-5,6 %	572	-12	-2,1 %
3. Yksityiselle sektorille sijoitetut	2300	2396	-96	-4,0 %	2026	274	13,5 %
1-3 Palkkaperusteiset toimenpiteet yht	2963	3099	-136	-4,4 %	2695	268	9,9 %
4. Työvoimakoulutuksessa	2263	2523	-260	-10,3 %	2400	-137	-5,7 %
5. Työmarkkinatuen työharjoittelussa	1087	1305	-218	-16,7 %	1105	-18	-1,6 %
6. Vuorottelupaikkaan työllistettyjä	798	838	-40	-4,8 %	814	-16	-2,0 %
7. Kuntouttavassa työtoiminnassa	894	985	-91	-9,2 %	837	57	6,8 %
8. Omaehtoisessa opiskelussa	918	934	-16	-1,7 %	243	675	277,8 %
9. Yhteensä	8923	9684	-761	-7,9 %	8094	829	10,2 %
<b>D. TYÖTTÖMYYDEN RAKENNE</b>							
1. Työttömät naiset	13133	12395	738	6,0 %	14088	-955	-6,8 %
2. Työttömät miehet	13939	13511	428	3,2 %	16226	-2287	-14,1 %
3. Alle 25-vuotiaat työttömät	3781	3508	273	7,8 %	4736	-955	-20,2 %
4. Yli 50-vuotiaat työttömät	9174	8944	230	2,6 %	9534	-360	-3,8 %
5. Pitkäaikaistyöttömät	6965	6968	-3	0,0 %	7132	-167	-2,3 %
4. Työttömien osuus työvoimasta	11,0 %	10,2 %			9,9 %		
<b>E. TOIMEENTULOTURVA</b>							
1. Työttömyyskassojen jäsenet	11243	10858	385	3,5 %	12835	-1592	-12,4 %

<b>II TOIMINTA KUUKAUDEN AIKANA</b>	Heinä 2011	Kesä 2011	Muutos lkm	%	Heinä 2010	Muutos lkm	%
1. Työttömät työnhakijat	29534	29378	156	0,5 %	33340	-3806	-11,4 %
2. Muut työnhakijat	19858	20713	-855	-4,1 %	21326	-1468	-6,9 %
1-2. Työnhakijat yhteensä	49392	50091	-699	-1,4 %	54666	-5274	-9,6 %
3. Kuukauden kaikki työpaikat	4552	5596	-1 044	-18,7 %	3718	834	22,4 %
- kuukauden uudet työpaikat	2606	3373	-767	-22,7 %	2479	127	5,1 %
- täyttyneet työpaikat	2682	3526	-844	-23,9 %	2163	519	24,0 %
- työvoimatoimiston hakijalla	600	844	-244	-28,9 %	629	-29	-4,6 %
4. Alkaneet työttömyysjaksot	4916	7254	-2 338	-32,2 %	5781	-865	-15,0 %
5. Päättyneet työttömyysjaksot	4323	5012	-689	-13,7 %	4472	-149	-3,3 %
6. Uudet sijoitukset tukitoimenpit.	541	945	-404	-42,8 %	588	-47	-8,0 %
7. Aloittanut työvoimakoulutuksen	143	148	-5	-3,4 %	91	52	57,1 %

# TYÖTTÖMÄT TYÖNHAKIJAT JA AVOIMET TYÖPAIKAT AMMATTIRYHMITÄIN PIRKANMAALLA

- suurimmat ryhmät eriteltynä

Ammattiryhmä	TYÖTTÖMÄT					AVOIMET TYÖPAIKAT				
	Heinä 2011	Kesä 2011	Heinä 2010	Muutos lkm	-10-11 %	Heinä 2011	Kesä 2011	Heinä 2010	Muutos lkm	-10-11 %
• <b>Tekninen, luonnontieteellinen, yhteiskuntatieteell. ja taiteell. työ</b>	<b>4 016</b>	<b>3 839</b>	<b>4 426</b>	<b>-410</b>	<b>-9,3</b>	<b>295</b>	<b>318</b>	<b>238</b>	<b>57</b>	<b>23,9</b>
- tekninen työ	1241	1210	1565	-324	-20,7	83	132	44		
- opetusalan työ	1169	1103	1217	-48	-3,9	167	50	175		
• <b>Terveystieteellinen, sosiaalialan työ</b>	<b>2 471</b>	<b>2 239</b>	<b>2 573</b>	<b>-102</b>	<b>-4,0</b>	<b>306</b>	<b>251</b>	<b>249</b>	<b>57</b>	<b>22,9</b>
- terveyden- ja sairaanhoitotyö	776	709	784	-8	-1,0	143	108	111		
- sosiaalialan työ	707	638	712	-5	-0,7	91	80	59		
- lasten päivähoito	554	499	589	-35	-5,9	18	16	20		
• <b>Hallinto- ja toimistotyö</b>	<b>2 934</b>	<b>2 790</b>	<b>3 197</b>	<b>-263</b>	<b>-8,2</b>	<b>162</b>	<b>145</b>	<b>125</b>	<b>37</b>	<b>29,6</b>
- liikeyritysten ja järjestöjen johto	486	458	491	-5	-1,0	32	37	14		
- sihteeri- ja toimistotyö	1150	1100	1282	-132	-10,3	21	25	27		
- pankki- ja vakuutusalan työ	123	128	126	-3	-2,4	2	17	15		
• <b>Kaupallinen työ</b>	<b>2 083</b>	<b>2 006</b>	<b>2 242</b>	<b>-159</b>	<b>-7,1</b>	<b>420</b>	<b>354</b>	<b>376</b>	<b>44</b>	<b>11,7</b>
- kauppaedustus- ja konttorimyynti	522	501	588	-66	-11,2	278	221	251		
- tavaroiden myyntityö	1232	1182	1280	-48	-3,8	116	113	115		
• <b>Maa- ja metsätaloustyö, kalastus</b>	<b>387</b>	<b>357</b>	<b>396</b>	<b>-9</b>	<b>-2,3</b>	<b>16</b>	<b>20</b>	<b>17</b>	<b>-1</b>	<b>-5,9</b>
• <b>Kuljetus- ja liikennetyö</b>	<b>688</b>	<b>680</b>	<b>698</b>	<b>-10</b>	<b>-1,4</b>	<b>75</b>	<b>79</b>	<b>40</b>	<b>35</b>	<b>87,5</b>
- tieliikennetyö	515	513	543	-28	-5,2	70	76	30		
• <b>Rakennus, kaivos- ja louhintatyö</b>	<b>1 616</b>	<b>1 629</b>	<b>1 886</b>	<b>-270</b>	<b>-14,3</b>	<b>169</b>	<b>198</b>	<b>67</b>	<b>102</b>	<b>152,2</b>
- talonrakennustyö	1 427	1 444	1 691	-264	-15,6	145	159	50		
• <b>Teollinen työ</b>	<b>6 117</b>	<b>5 975</b>	<b>7 504</b>	<b>-1 387</b>	<b>-18,5</b>	<b>238</b>	<b>342</b>	<b>342</b>	<b>-104</b>	<b>-30,4</b>
- ompelutyö	455	436	492	-37	-7,5	6	10	5		
- konepaja- ja rakennusmetallityö	1 947	1 911	2 631	-684	-26,0	127	132	71		
- sähkötyö	807	828	1 096	-289	-26,4	35	38	19		
- sekatyö	311	304	346	-35	-10,1	2	4	1		
• <b>Palvelutyö</b>	<b>2 578</b>	<b>2 475</b>	<b>2 759</b>	<b>-181</b>	<b>-6,6</b>	<b>333</b>	<b>332</b>	<b>284</b>	<b>49</b>	<b>17,3</b>
- majoitusliike- ja suurtaloustyö	1 150	1 078	1 224	-74	-6,0	71	61	60		
- tarjoilutyö	385	383	433	-48	-11,1	67	46	43		
- kiinteistönhoito ja siivous	685	657	729	-44	-6,0	124	142	118		
• <b>Muualla luokittelematon työ</b>	<b>4 182</b>	<b>3 916</b>	<b>4 633</b>	<b>-451</b>	<b>-9,7</b>	<b>0</b>	<b>0</b>	<b>0</b>	<b>0</b>	
- ilman ammattia olevat	3 590	3 359	3 956	-366	-9,3					
- vastavalmistuneet	110	91	147	-37	-25,2					
<b>Yhteensä</b>	<b>27072</b>	<b>25906</b>	<b>30314</b>	<b>-3242</b>	<b>-10,7</b>	<b>2014</b>	<b>2039</b>	<b>1738</b>	<b>276</b>	<b>15,9</b>

## TYÖTTÖMÄT TYÖNHAKIJAT JA AVOIMET TYÖPAIKAT KUNNITTAIN HEINÄKUUN LOPUSSA

KUNTA	TYÖVOIMA	TYÖTTÖMYYS- ASTE, %	TYÖTTÖMÄT HEINÄ -11						AVOIMET TYÖPAIKAT HEINÄ 2011	TYÖTTÖM. MUUTOS 10-11 %
			YHTEENSÄ	NAISET	ALLE 20- VUOTIAAT	ALLE 25- VUOTIAAT	YLI 50- VUOTIAAT	YLI VUO- DEN TYÖTT.		
IKAALINEN	3326	6,8	226	116	11	26	94	41	34	-22 %
KIHNIÖ	967	7,2	70	43	2	10	36	7	1	-29 %
PARKANO	3050	7,9	241	124	2	15	131	33	14	-20 %
Luoteis-Pirkanmaan seutukunta	7343	7,3	537	283	15	51	261	81	49	-22 %
AKAA	8016	11,9	950	482	41	130	343	196	28	1 %
URJALA	2375	12,3	293	146	12	38	119	61	8	-8 %
VALKEAKOSKI	9516	12,5	1 191	560	61	189	495	327	53	-13 %
Etelä-Pirkanmaan seutukunta	19907	12,2	2 434	1 188	114	357	957	584	89	-4 %
HÄMEENKYRÖ	4788	9,5	457	233	20	57	179	85	33	-13 %
KANGASALA	14434	8,7	1 258	618	65	195	408	282	74	-6 %
LEMPÄÄLÄ	10056	9,5	951	494	33	124	321	173	69	-9 %
NOKIA	15320	10,4	1 598	794	47	196	636	422	74	-14 %
ORIVESI	4319	10,7	461	243	19	56	204	110	32	-9 %
PIRKKALA	8364	9,0	754	383	24	98	275	194	51	-14 %
PÄLKÄNE	3104	9,1	284	140	8	32	134	81	14	-4 %
TAMPERE	108608	13,7	14 866	7 009	435	2 174	4 368	4 284	1 495	-11 %
VESILAHTI	2030	8,3	168	98	9	18	42	29	5	-3 %
YLÖJÄRVI	14772	9,0	1 325	683	52	170	476	309	54	-7 %
Tampereen seutukunta	185795	11,9	22 122	10 695	712	3 120	7 043	5 969	1 901	-11 %
JUUPAJOKI	924	10,7	99	60	0	8	49	21	5	-15 %
MÄNTTÄ-VILPPULA	5009	11,7	588	252	30	72	285	158	39	-5 %
RUOVESI	2124	10,0	213	108	6	17	105	29	29	18 %
VIRRAT	3192	9,9	316	150	8	32	137	35	14	10 %
Ylä-Pirkanmaan seutukunta	11249	10,8	1 216	570	44	129	576	243	87	1 %
PUNKALAUDUN	1352	7,0	94	48	6	11	44	12	2	-3 %
SASTAMALA	10640	6,6	705	356	40	114	303	82	52	-19 %
Lounais-Pirkanmaan seutukunta	11992	6,7	799	404	46	125	347	94	54	-17 %
PIRKANMAA	245000	11,0	27 072	13 133	931	3 781	9 174	6 965	2 014	-11 %
KOKO MAA		9,9	266 435	127 324	10 373	37 471	94 200	58 447	26 063	-8 %

## Tilaston sisältö:

Kunnittaiseen tilastoon lasketaan avoimet työpaikat työpaikan sijaintikunnan ja työttömät työnhakijat asuinkunnan mukaan laskentapäivänä.

Työttömien tiedoissa ovat henkilökohtaisesti ilmoittautuneet lomautetut mukana.

Kuntakohtaiset työvoimaluvut ovat Tilastokeskuksen Työssäkäyntitilastosta (2010), TE-keskuksen ja koko maan luku Tilastokeskuksen työvoimatutkimuksesta (2010).