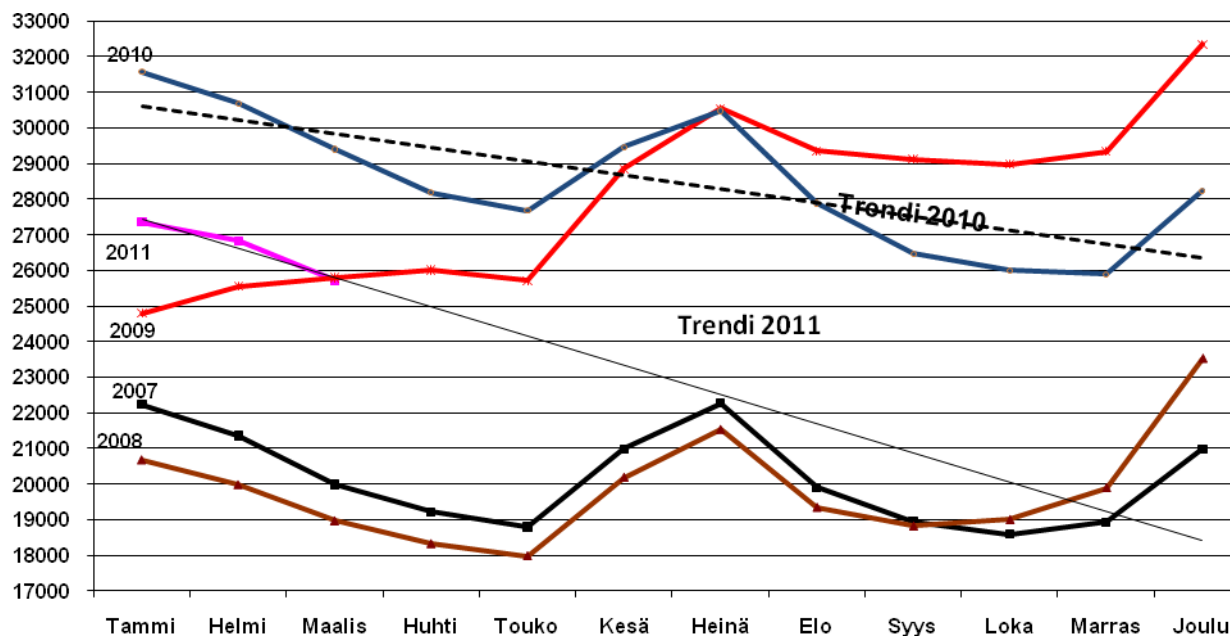


Pirkanmaan työllisyyskatsaus 3/2011

Työllisyyden muutos oli maaliskuussa positiivinen

Työttömyyden kasvun trendikehitys on edelleen laskusuunnassa verrattuna edellisvuoteen (kuvio 1). Maaliskuun 2011 lopussa Pirkanmaan TE-toimistoissa oli 25 709 työtöntä työnhakijaa lomautetut työnhakijat mukaan lukien. Edellisvuoden maaliskuusta työttömien työnhakijoiden määrä laski 3 421 henkilöllä eli 11,7 prosenttia. Lomautettuja työttömistä työnhakijoista oli 1 860, mikä on 1 579 henkilöä (45,9 %) vähemmän kuin edellisvuoden maaliskuussa ja 9,2 % vähemmän kuin helmikuussa 2011.

Työllisyystilanne oli Pirkanmaalla edelleen koko maata heikompi maaliskuun 2011 lopussa. Pirkanmaalla työttömien työnhakijoiden osuus työvoimasta oli 10,7 prosenttia ja koko maassa 9,4 prosenttia. Pirkanmaan työttömien työnhakijoiden suhteellinen määrä laski kuitenkin koko maata enemmän, laskua Pirkanmaalla vuositasolla 11,7 % ja koko maassa 9,4 %. Pirkanmaan työttömyysaste on valtakunnallisesti verrattuna alueista kolmanneksi paras heti Etelä-Pohjanmaan ja Pohjanmaan jälkeen työttömien työnhakijoiden suhteellisen määrän laskussa.

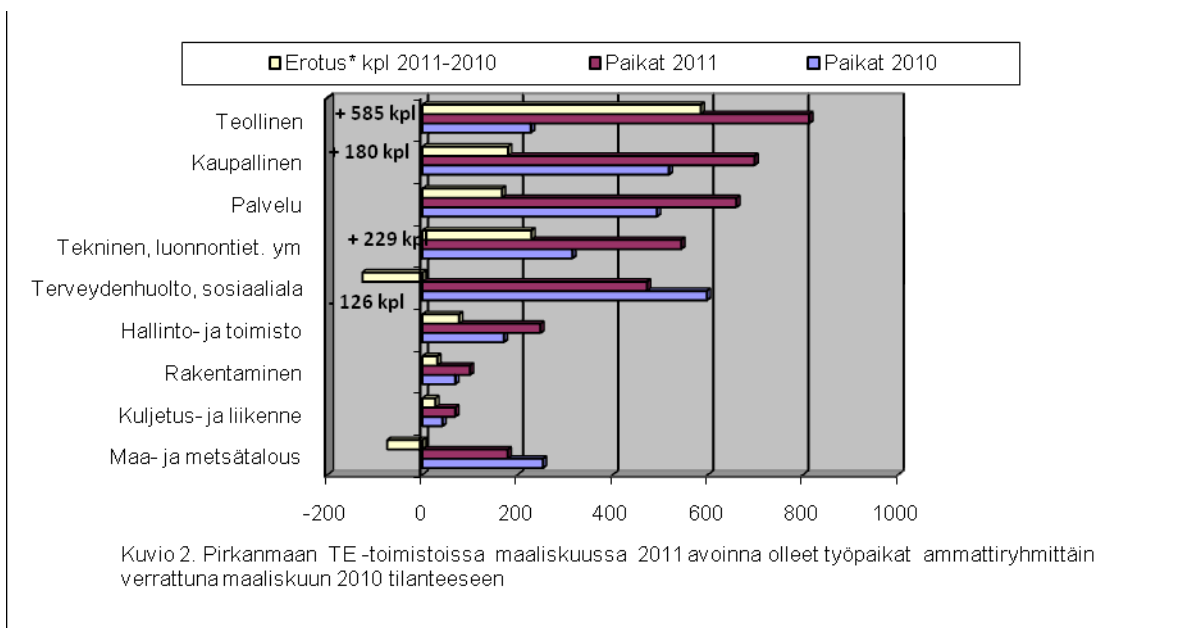


Kuvio 1. Työttömien työnhakijoiden (ml. lomautetut) määrän kehitys kuukausittain 2007 - 2011 Pirkanmaalla.

Työvoiman kysyntä kasvoi

Avoimia työpaikkoja oli Pirkanmaan TE-toimistoissa maaliskuun 2011 lopussa 3 819 kpl, mikä oli 1 132 kpl (42,1 prosenttia) enemmän kuin edellisvuoden vastaavana ajankohtana. Maaliskuun aikana oli avoinna kaikkiaan 8 779 työpaikkaa. Kuukauden aikana täyttyi 4 985 työpaikkaa, joista 815 eli 16,3 prosenttia työ- ja elinkeinotoimistojen hakijoilla.

Maaliskuussa 2011 eniten avoimia työpaikkoja oli teollisessa työssä (813 kpl), kaupallisessa työssä (698 kpl), palvelutyössä (696 kpl), teknisessä ja luonnontieteellisessä työssä (544 kpl), terveydenhuolto ja sosiaalialan työssä (472 kpl). Edellisvuoden maaliskuuhun verrattuna avoimien työpaikkojen määrä lisääntyi voimakkaimmin teollisessa työssä (585 kpl), teknisessä ja luonnontieteellisessä työssä (229 kpl) ja kaupallisessa työssä (180 kpl). Avoimet työpaikat vähenivät terveydenhuolto, sosiaalialantyössä (126 kpl), maa- ja metsätaloustyössä (74 kpl) verrattuna edellisvuoden maaliskuuhun. (Kuvio 2.).



Työttömyys laski voimakkaimmin teollisuudessa ja liikennetyössä

Eniten työttömiä työnhakijoita oli maaliskuun 2011 lopussa teollisessa työssä eli 6 497 henkilöä, luokittelemattomassa työssä 3 690 henkilöä sekä teknisessä, luonnontieteellisessä, yhteiskuntatieteellisessä ja taiteellisessa työssä 3 143 henkilöä. Ammattiryhmittäin tarkasteltuna työttömiä työnhakijoita oli ilman ammattia olevien ryhmässä 3 179, konepaja- ja rakennusmetallityössä 2 266, talonrakennustyössä 1 902, teknisessä työssä 1 260, tavaroiden myyntityössä 1 205 sekä sihteerij- ja toimistotyössä 1 061 henkilöä. Ammattiryhmiä vertailtaessa prosenttimuutoksin, suurin työttömyyden nousu oli sosiaalialantyössä (2,5 %) ja lasten päivähoitotyössä (0,4 %). Muissa ammattiryhmissä tapahtui työttömyyden laskua.

Työttömien työnhakijoiden määrä laski ammattiryhmistä konepaja- ja rakennusmetallityössä (28,6 %), teknisessä työssä eli teollisuuden työnjohto- sekä suunnittelutöissä (23,9 %) sähkötyössä (20,7 %), ja tieliikennetyössä (16,7 %). Maaliskuussa 2011 työttömien työnhakijoiden määrä oli erityisesti vähentynyt konepaja- ja rakennusmetallityössä 907 henkilöä, teknisessä työssä 395 henkilöä, talonrakennustyössä 257 henkilöä, sähkötyössä 241 henkilöä sekä sihteerij- ja toimistotyössä 121 henkilöä vuoden takaiseen tilanteeseen verrattuna.

Nuorten ja pitkäaikaistyöttömien määrä laskussa kuukausitasolla

Alle 25 -vuotiaita työttömiä työnhakijoita oli Pirkanmaalla maaliskuun 2011 lopussa 3 161, joista alle 20 -vuotiaita 526 henkilöä. Edellisen vuoden maaliskuuhun verrattuna alle 25-vuotiaita työttömiä työnhakijoita oli 739 henkilöä (18,9 %) vähemmän ja alle 20-vuotiaita 134 henkilöä (20,6 %) vähemmän.

Edelliseen kuukauteen verrattuna pitkäaikaistyöttömien määrä laski (1,3 %). Yli 50-vuotiaita oli yhteensä 9 274, joka on 2,2 % vähemmän kuin helmikuussa 2011. Pitkäaikaistyöttömien määrä nousi 12,5 % vuositasolla verrattuna ja yli 50 -vuotiaiden työttömien työnhakijoiden määrä laski vuositasolla verrattuna 4,5 %. Maaliskuussa 2011 oli yli vuoden yhtäjaksoisesti työttömänä 7 040 henkilöä, joka on 782 henkilöä enemmän kuin vastaavana ajankohtana vuotta aiemmin. Yli 50 -vuotiaita oli 433 henkilöä vähemmän kuin edellisvuoden maaliskuussa.

Työllisyystilanteen heikentyessä erityisesti miesvaltaisilla aloilla työttömien miesten osuus työttömistä työnhakijoista on edelleen suurempi kuin työttömien naisten. Maaliskuun 2011 lopussa työttömiä naisia työttömistä työnhakijoista oli 10 791 (42,0 %) ja miehiä 14 918 (58,0 %) Työttömien miesten suhteellinen osuus on jatkuvassa kasvusuunnassa verrattuna työttömien naisten osuuteen kaikista työttömistä työnhakijoista. Edellisvuoden maaliskuuhun verrattuna työttömien naisten määrä väheni 661:llä (5,8 %) ja työttömien miesten määrä väheni 2 760:llä (15,6 %).

Työ- ja elinkeinohallinnon toimenpiteissä olevien määrä 4,5 % työvoimasta

Työ- ja elinkeinohallinnon toimenpiteissä oli maaliskuun 2011 lopussa työnhakijaa 10 799 henkilöä, eli 4,5 % työvoimasta. Määrä oli 16,7 % enemmän kuin vuotta aiemmin. Vuoden takaiseen tilanteeseen verrattuna lisääntyi erityisesti kuntiin sijoitettujen määrä (31,1 %). Lukumääräisesti suurin kasvu oli yksityiselle sektorille sijoitettujen määrässä 437 kpl (23,8 %). Maaliskuun 2011 lopussa työvoimakoulutuksessa oli 3 567, palkkaperusteisissa toimenpiteissä 3 032, työmarkkinatuennan työharjoittelussa 1 448 ja vuorottelupaikkaan 602 työllistettynä työnhakijaa. Omaehtoisessa opiskelussa oli maaliskuussa 2011 1 033 henkilöä ja kasvua helmikuusta 2011 oli 2,1 %.

Tampereella ja Urjalassa korkein työttömyysaste 13,0 %

Työttömyysaste oli korkein Etelä-Pirkanmaan seutukunnissa (11,9 %). Tampereen kaupungin työllisyystilanne oli 16 suurimman kaupungin vertailussa kolmanneksi pahin (13,0 %) Lahden ja Joensuun jälkeen. Kunnista alhaisin työttömyysaste oli Punkalaitumella (6,1 %). Korkein työttömyysaste kunnissa oli maaliskuussa 2011 Tampereella ja Urjalassa (13,0 %). Maaliskuun 2011 lopussa työttömien työnhakijoiden määrä väheni kaikissa seutukunnissa ja kunnissa lukuun ottamatta Ruoveden kuntaa jossa työttömien työnhakijoiden määrä nousi 2 % verrattuna maaliskuuhun 2010. Kunnittain tarkasteltuna työttömien työnhakijoiden määrä väheni vuositasolla verrattuna eniten Sastamalassa (32 %), Kihniössä (26 %), Punkalaitumella (25 %) ja Hämeenkyrössä (24 %). Seutukunnista alhaisin työttömyysaste oli Lounais-Pirkanmaalla (6,3 %) ja Luoteis-Pirkanmaalla (8,2 %). Seutukunnissa suurin positiivinen muutos oli Lounais-Pirkanmaan seutukunnassa -32 %.

Lisätiedot: Juha Salminen, puh. 040 - 503 4993 tai Juhani Turtiainen puh. 0400 - 471 161 ja Pirkanmaan TE -toimistot, Internet: www.ely-keskus.fi/pirkanmaa

Lähde: Työ- ja elinkeinoministeriön työväilytilasto.

*Lomautettujen määrä sisältää kaikki henkilökohtaisesti TE -toimistoihin ilmoittautuneet.

*Ikä- ja ammattiryhmittäiset tiedot eivät sisällä lomautettuja.

*Työvoiman määrän tiedot ovat kuntatasolla Tilastokeskuksen työssäkäyntitilastosta ja ELY -keskustasolla Tilastokeskuksen työvoimatutkimuksesta

PIRKANMAAN TYÖLLISYYSTILANNE MAALISKUUN LOPUSSA (I) JA TOIMINTA MAALISKUUN AIKANA (II)

4

| I TILANNE KUUKAUDEN LOPUSSA | Maalis 2011 | Helmi 2011 | Muutos lkm | % | Maalis 2010 | Muutos lkm | % |
|--|----------------|---------------|---------------|---------|----------------|---------------|---------|
| A. TYÖNHAKIJAT | | | | | | | |
| 1. Työttömät työnhakijat | 25709 | 26830 | -1 121 | -4,2 % | 29130 | -3421 | -11,7 % |
| - lomautetut | 1860 | 2049 | -189 | -9,2 % | 3439 | -1579 | -45,9 % |
| 2. Lyhennetyllä työviikolla | 224 | 223 | 1 | 0,4 % | 522 | -298 | -57,1 % |
| 3. Työssä olevat | 9612 | 9344 | 268 | 2,9 % | 10213 | -601 | -5,9 % |
| - yleisillä työmarkkinoilla | 6205 | 5982 | 223 | 3,7 % | 7120 | -915 | -12,9 % |
| - tukitoimenpiteillä sijoitetut | 3407 | 3362 | 45 | 1,3 % | 3093 | 314 | 10,2 % |
| 4. Työvoiman ulkopuolella | 8732 | 8068 | 664 | 8,2 % | 7592 | 1140 | 15,0 % |
| 5. Työttömyyseläkettä saavat | 4137 | 4240 | -103 | -2,4 % | 5143 | -1006 | -19,6 % |
| 1-5 Kaikki työnhakijat | 48414 | 48708 | -294 | -0,6 % | 52600 | -4186 | -8,0 % |
| B. TYÖVOIMAN KYSYNTÄ | | | | | | | |
| 1. Avoimet työpaikat | 3819 | 4133 | -314 | -7,6 % | 2687 | 1132 | 42,1 % |
| - yli kuukauden avoinna olleet | 1144 | 963 | 181 | 18,8 % | 676 | 468 | 69,2 % |
| - yli 2 kuukautta avoinna olleet | 375 | 167 | 208 | 124,6 % | 158 | 217 | 137,3 % |
| C. TOIMENPITEILLÄ SIOJITETUT | | | | | | | |
| 1. Valtiolla sijoitetut | 88 | 65 | 23 | 35,4 % | 77 | 11 | 14,3 % |
| 2. Kuntiin sijoitetut | 670 | 535 | 135 | 25,2 % | 511 | 159 | 31,1 % |
| 3. Yksityiselle sektorille sijoitetut | 2274 | 1747 | 527 | 30,2 % | 1837 | 437 | 23,8 % |
| 1-3 Palkkaperusteiset toimenpiteet yht | 3032 | 2347 | 685 | 29,2 % | 2425 | 607 | 25,0 % |
| 4. Työvoimakoulutuksessa | 3567 | 2474 | 1 093 | 44,2 % | 3481 | 86 | 2,5 % |
| 5. Työmarkkinatuen työharjoittelussa | 1448 | 1079 | 369 | 34,2 % | 1559 | -111 | -7,1 % |
| 6. Vuorottelupaikkaan työllistettyjä | 602 | 577 | 25 | 4,3 % | 640 | -38 | -5,9 % |
| 7. Kuntouttavassa työtoiminnassa | 1117 | 1071 | 46 | 4,3 % | 925 | 192 | 20,8 % |
| 8. Omaehtoisessa opiskelussa | 1033 | 1012 | 21 | 2,1 % | 225 | 808 | 359,1 % |
| 9. Yhteensä | 10799 | 8560 | 2 239 | 26,2 % | 9255 | 1544 | 16,7 % |
| D. TYÖTTÖMYYDEN RAKENNE | | | | | | | |
| 1. Työttömät naiset | 10791 | 11425 | -634 | -5,5 % | 11452 | -661 | -5,8 % |
| 2. Työttömät miehet | 14918 | 15405 | -487 | -3,2 % | 17678 | -2760 | -15,6 % |
| 3. Alle 25-vuotiaat työttömät | 3161 | 3485 | -324 | -9,3 % | 3900 | -739 | -18,9 % |
| 4. Yli 50-vuotiaat työttömät | 9274 | 9480 | -206 | -2,2 % | 9707 | -433 | -4,5 % |
| 5. Pitkäaikaistyöttömät | 7040 | 7132 | -92 | -1,3 % | 6258 | 782 | 12,5 % |
| 4. Työttömien osuus työvoimasta | 10,7 % | 11,1 % | | | 12,3 % | | |
| E. TOIMEENTULOTURVA | | | | | | | |
| 1. Työttömyyskassojen jäsenet | 11356 | 11994 | -638 | -5,3 % | 13272 | -1916 | -14,4 % |

| II TOIMINTA KUUKAUDEN AIKANA | Maalis 2011 | Helmi 2011 | Muutos lkm | % | Maalis 2010 | Muutos lkm | % |
|-------------------------------------|----------------|---------------|---------------|--------|----------------|---------------|---------|
| 1. Työttömät työnhakijat | 29620 | 30083 | -463 | -1,5 % | 33822 | -4202 | -12,4 % |
| 2. Muut työnhakijat | 21471 | 21141 | 330 | 1,6 % | 21570 | -99 | -0,5 % |
| 1-2. Työnhakijat yhteensä | 51091 | 51224 | -133 | -0,3 % | 55492 | -4401 | -7,9 % |
| 3. Kuukauden kaikki työpaikat | 8779 | 7990 | 789 | 9,9 % | 7022 | 1757 | 25,0 % |
| - kuukauden uudet työpaikat | 4744 | 4770 | -26 | -0,5 % | 3813 | 931 | 24,4 % |
| - täyttyneet työpaikat | 4985 | 3881 | 1 104 | 28,4 % | 4517 | 468 | 10,4 % |
| - työvoimatoimiston hakijalla | 815 | 628 | 187 | 29,8 % | 1058 | -243 | -23,0 % |
| 4. Alkaneet työttömyysjaksot | 5016 | 4877 | 139 | 2,9 % | 6200 | -1184 | -19,1 % |
| 5. Päättäneet työttömyysjaksot | 5905 | 5049 | 856 | 17,0 % | 7202 | -1297 | -18,0 % |
| 6. Uudet sijoitukset tukitoimenpit. | 934 | 670 | 264 | 39,4 % | 969 | -35 | -3,6 % |
| 7. Aloittanut työvoimakoulutuksen | 803 | 404 | 399 | 98,8 % | 969 | -166 | -17,1 % |

TYÖTTÖMÄT TYÖNHAKIJAT JA AVOIMET TYÖPAIKAT AMMATTIRYHMITTÄIN PIRKANMAALLA

- suurimmat ryhmät eriteltynä

| Ammattiryhmä | TYÖTTÖMÄT | | | | | AVOIMET TYÖPAIKAT | | | | |
|---|----------------|---------------|----------------|---------------|--------------|-------------------|---------------|----------------|---------------|--------------|
| | Maalis 2011 | Helmi 2010 | Maalis 2010 | Muutos lkm | -10-11 % | Maalis 2011 | Helmi 2010 | Maalis 2010 | Muutos lkm | -10-11 % |
| • Tekninen, luonnontieteellinen, yhteiskuntatieteell. ja taiteell. työ | 3 143 | 3 217 | 3 579 | -436 | -12,2 | 544 | 339 | 315 | 229 | 72,7 |
| - tekninen työ | 1260 | 1285 | 1655 | -395 | -23,9 | 264 | 239 | 73 | | |
| - opetusalan työ | 490 | 534 | 518 | -28 | -5,4 | 220 | 58 | 199 | | |
| • Terveystieteellinen, sosiaalialan työ | 1 694 | 1 864 | 1 769 | -75 | -4,2 | 472 | 602 | 598 | -126 | -21,1 |
| - terveyden- ja sairaanhoitotyö | 694 | 749 | 730 | -36 | -4,9 | 247 | 302 | 345 | | |
| - sosiaalialan työ | 417 | 462 | 407 | 10 | 2,5 | 121 | 147 | 105 | | |
| - lasten päivähoito | 281 | 322 | 280 | 1 | 0,4 | 49 | 100 | 39 | | |
| • Hallinto- ja toimistotyö | 2 720 | 2 772 | 2 992 | -272 | -9,1 | 248 | 287 | 171 | 77 | 45,0 |
| - liikeyritysten ja järjestöjen johto | 456 | 461 | 493 | -37 | -7,5 | 80 | 86 | 23 | | |
| - sihteeri- ja toimistotyö | 1061 | 1089 | 1182 | -121 | -10,2 | 51 | 77 | 35 | | |
| - pankki- ja vakuutusalan työ | 126 | 127 | 125 | 1 | 0,8 | 29 | 20 | 6 | | |
| • Kaupallinen työ | 2 023 | 2 117 | 2 136 | -113 | -5,3 | 698 | 598 | 518 | 180 | 34,7 |
| - kauppaedustus- ja konttorimyynti | 515 | 540 | 554 | -39 | -7,0 | 418 | 366 | 357 | | |
| - tavaroiden myyntityö | 1205 | 1257 | 1246 | -41 | -3,3 | 248 | 206 | 155 | | |
| • Maa- ja metsätaloustyö, kalastus | 551 | 587 | 591 | -40 | -6,8 | 179 | 589 | 253 | -74 | -29,2 |
| • Kuljetus- ja liikennetyö | 742 | 767 | 854 | -112 | -13,1 | 69 | 31 | 42 | 27 | 64,3 |
| - tieliikennetyö | 580 | 608 | 696 | -116 | -16,7 | 65 | 24 | 24 | | |
| • Rakennus, kaivos- ja louhintatyö | 2 224 | 2 329 | 2 531 | -307 | -12,1 | 100 | 34 | 69 | 31 | 44,9 |
| - talonrakennustyö | 1 902 | 1 990 | 2 159 | -257 | -11,9 | 70 | 25 | 53 | | |
| • Teollinen työ | 6 497 | 6 803 | 8 249 | -1 752 | -21,2 | 813 | 985 | 228 | 585 | 256,6 |
| - ompelutyö | 368 | 374 | 433 | -65 | -15,0 | 5 | 5 | 4 | | |
| - konepaja- ja rakennusmetallityö | 2 266 | 2 440 | 3 173 | -907 | -28,6 | 178 | 117 | 58 | | |
| - sähkötyö | 921 | 955 | 1 162 | -241 | -20,7 | 25 | 39 | 8 | | |
| - sekatyö | 324 | 440 | 374 | -50 | -13,4 | 118 | 440 | 69 | | |
| • Palvelutyö | 2 425 | 2 544 | 2 528 | -103 | -4,1 | 696 | 667 | 493 | 203 | 41,2 |
| - majoitusliike- ja suurtaloustyö | 1 034 | 1 101 | 1 051 | -17 | -1,6 | 102 | 120 | 104 | | |
| - tarjoilutyö | 401 | 408 | 416 | -15 | -3,6 | 132 | 122 | 106 | | |
| - kiinteistönhoito ja siivous | 675 | 697 | 711 | -36 | -5,1 | 294 | 249 | 169 | | |
| • Muualla luokittelematon työ | 3 690 | 3 830 | 3 901 | -211 | -5,4 | 0 | 1 | 0 | 0 | |
| - ilman ammattia olevat | 3 179 | 3 313 | 3 375 | -196 | -5,8 | | | | | |
| - vastavalmistuneet | 69 | 77 | 70 | -1 | -1,4 | | | | | |
| Yhteensä | 25709 | 26830 | 29130 | -3421 | -11,7 | 3819 | 4133 | 2687 | 1132 | 42,1 |

TYÖTTÖMÄT TYÖNHAKIJAT JA AVOIMET TYÖPAIKAT KUNNITTAIN MAALISKUUN LOPUSSA

| KUNTA | TYÖVOIMA | TYÖTTÖMYYS- ASTE, % | TYÖTTÖMÄT MAALIS -11 | | | | | | AVOIMET TYÖPAIKAT MAALIS -11 | TYÖTTÖM. MUUTOS 10-11 % |
|--------------------------------|----------|------------------------|----------------------|--------|----------------------|----------------------|---------------------|------------------------|------------------------------------|-------------------------------|
| | | | YHTEENSÄ | NAISET | ALLE 20- VUOTIAAT | ALLE 25- VUOTIAAT | YLI 50- VUOTIAAT | YLI VUO- DEN TYÖTT. | | |
| IKAALINEN | 3319 | 7,9 | 263 | 107 | 1 | 21 | 122 | 40 | 87 | -15 |
| KIHNIÖ | 962 | 8,0 | 77 | 34 | 1 | 1 | 39 | 5 | 21 | -26 |
| PARKANO | 3041 | 8,6 | 263 | 115 | 3 | 17 | 139 | 33 | 36 | -19 |
| Luoteis-Pirkanmaan seutukunta | 7322 | 8,2 | 603 | 256 | 5 | 39 | 300 | 78 | 144 | -19 |
| PÄLKÄNE | 3087 | 9,4 | 290 | 115 | 4 | 26 | 136 | 88 | 19 | -2 |
| Kaakkois-Pirkanmaan seutukunta | 3087 | 9,4 | 290 | 115 | 4 | 26 | 136 | 88 | 19 | -2 |
| AKAA | 8026 | 11,0 | 883 | 364 | 28 | 132 | 315 | 190 | 113 | -16 |
| URJALA | 2368 | 13,0 | 308 | 142 | 11 | 43 | 123 | 65 | 48 | -13 |
| VALKEAKOSKI | 9522 | 12,4 | 1 184 | 481 | 27 | 164 | 521 | 340 | 313 | -16 |
| Etelä-Pirkanmaan seutukunta | 19916 | 11,9 | 2 375 | 987 | 66 | 339 | 959 | 595 | 474 | -16 |
| HÄMEENKYRÖ | 4771 | 8,8 | 420 | 170 | 14 | 41 | 177 | 92 | 29 | -24 |
| KANGASALA | 14425 | 8,1 | 1 169 | 445 | 35 | 154 | 424 | 253 | 217 | -13 |
| LEMPÄÄLÄ | 10011 | 8,3 | 829 | 355 | 19 | 91 | 316 | 175 | 82 | -8 |
| NOKIA | 15304 | 10,2 | 1 561 | 647 | 31 | 180 | 668 | 445 | 197 | -15 |
| ORIVESI | 4315 | 10,3 | 443 | 183 | 7 | 43 | 208 | 103 | 47 | -18 |
| PIRKKALA | 8344 | 7,9 | 657 | 297 | 11 | 59 | 251 | 185 | 58 | -13 |
| TAMPERE | 108332 | 13,0 | 14 049 | 5 940 | 257 | 1 827 | 4 393 | 4 342 | 1 969 | -9 |
| VESILAHTI | 2035 | 6,8 | 138 | 65 | 3 | 12 | 47 | 31 | 12 | -14 |
| YLÖJÄRVI | 14729 | 8,6 | 1 261 | 547 | 27 | 132 | 503 | 308 | 109 | -9 |
| Tampereen seutukunta | 182266 | 11,3 | 20 527 | 8 649 | 404 | 2 539 | 6 987 | 5 934 | 2 720 | -10 |
| JUUPAJOKI | 918 | 11,4 | 105 | 44 | 0 | 11 | 53 | 26 | 15 | -4 |
| MÄNTTÄ-VILPPULA | 5006 | 11,9 | 596 | 241 | 10 | 57 | 287 | 164 | 72 | -7 |
| RUOVESI | 2123 | 9,4 | 200 | 89 | 3 | 26 | 93 | 43 | 58 | 2 |
| VIRRAT | 3183 | 9,2 | 294 | 108 | 7 | 40 | 144 | 38 | 105 | -17 |
| Ylä-Pirkanmaan seutukunta | 11230 | 10,6 | 1 195 | 482 | 20 | 134 | 577 | 271 | 250 | -9 |
| PUNKALAUDUN | 1350 | 6,1 | 82 | 31 | 4 | 10 | 39 | 10 | 5 | -25 |
| SASTAMALA | 10607 | 6,3 | 671 | 275 | 20 | 83 | 285 | 79 | 168 | -32 |
| Lounais-Pirkanmaan seutukunta | 11957 | 6,3 | 753 | 306 | 24 | 93 | 324 | 89 | 173 | -32 |
| PIRKANMAA | 241000 | 10,7 | 25 709 | 10 791 | 526 | 3 161 | 9 274 | 7 040 | 3 819 | -12 |
| KOKO MAA | | 9,4 | 247 530 | 98 540 | 5 339 | 28 411 | 96 571 | 57 355 | 52 956 | -9 |

Tilaston sisältö:

Kunnittaiseen tilastoon lasketaan avoimet työpaikat työpaikan sijaintikunnan ja työttömät työnhakijat asuinkunnan mukaan laskentapäivänä. Työttömien tiedoissa ovat henkilökohtaisesti ilmoittautuneet lomautetut mukana. Kuntakohtaiset työvoimaluvut ovat Tilastokeskuksen Työssäkäyntitilastosta (2010), TE-keskuksen ja koko maan luku Tilastokeskuksen työvoimatutkimuksesta (2010).