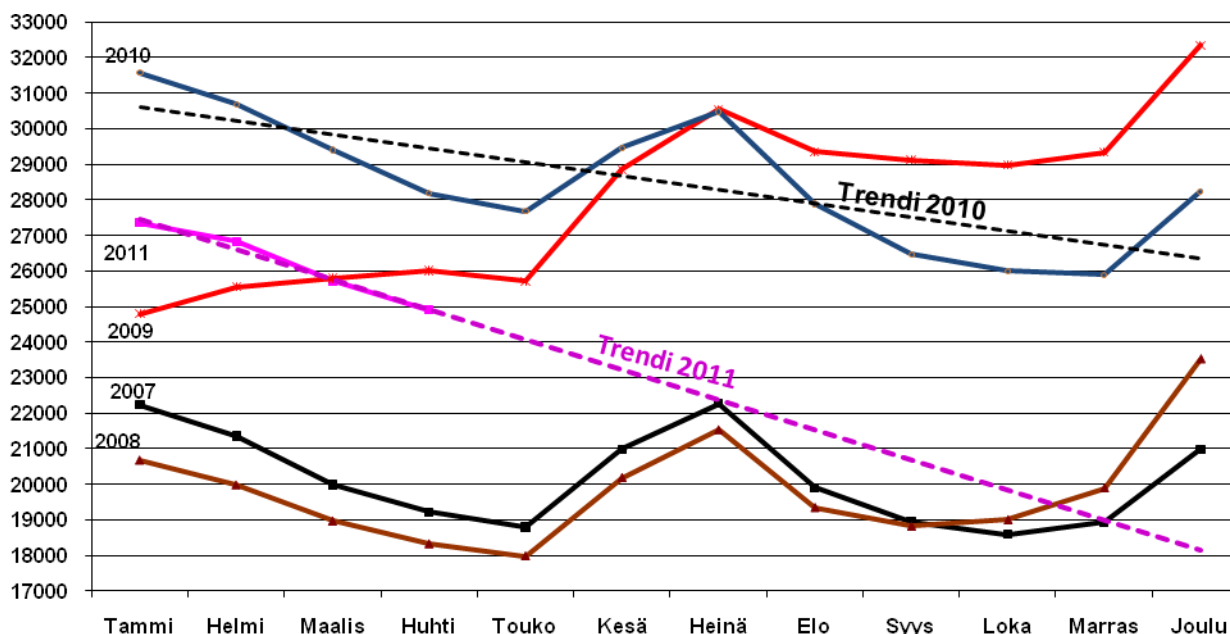


Pirkanmaan työllisyyskatsaus 4/2011

Työllisyyden muutos oli huhtikuussa positiivinen

Työttömyyden kasvun trendikehitys on edelleen laskusuunnassa verrattuna edellisvuoteen (kuvio 1). Huhtikuun 2011 lopussa Pirkanmaan TE-toimistoissa oli 24 901 työtöntä työnhakijaa lomautetut työnhakijat mukaan lukien. Edellisvuoden huhtikuusta työttömien työnhakijoiden määrä laski 3 016 henkilöllä eli 10,8 prosenttia. Lomautettuja työttömistä työnhakijoista oli 1 530, mikä on 1 333 (46,6 %) henkilöä vähemmän kuin edellisvuoden huhtikuussa ja 17,7 % vähemmän kuin maaliskuussa 2011.

Työllisyystilanne oli Pirkanmaalla edelleen koko maata heikompi huhtikuun 2011 lopussa. Pirkanmaalla työttömien työnhakijoiden osuus työvoimasta oli 9,8 prosenttia ja koko maassa 8,6 prosenttia. Pirkanmaan työttömien työnhakijoiden suhteellinen määrä laski kuitenkin koko maata enemmän, laskua Pirkanmaalla vuositasolla 10,8 % ja koko maassa 9,4 %. Pirkanmaan työttömien työnhakijoiden suhteellisen määrän lasku oli valtakunnallisesti verrattuna alueista neljänneksi paras heti Etelä-Pohjanmaan, Hämeen ja Pohjanmaan Ely-keskuksen jälkeen.

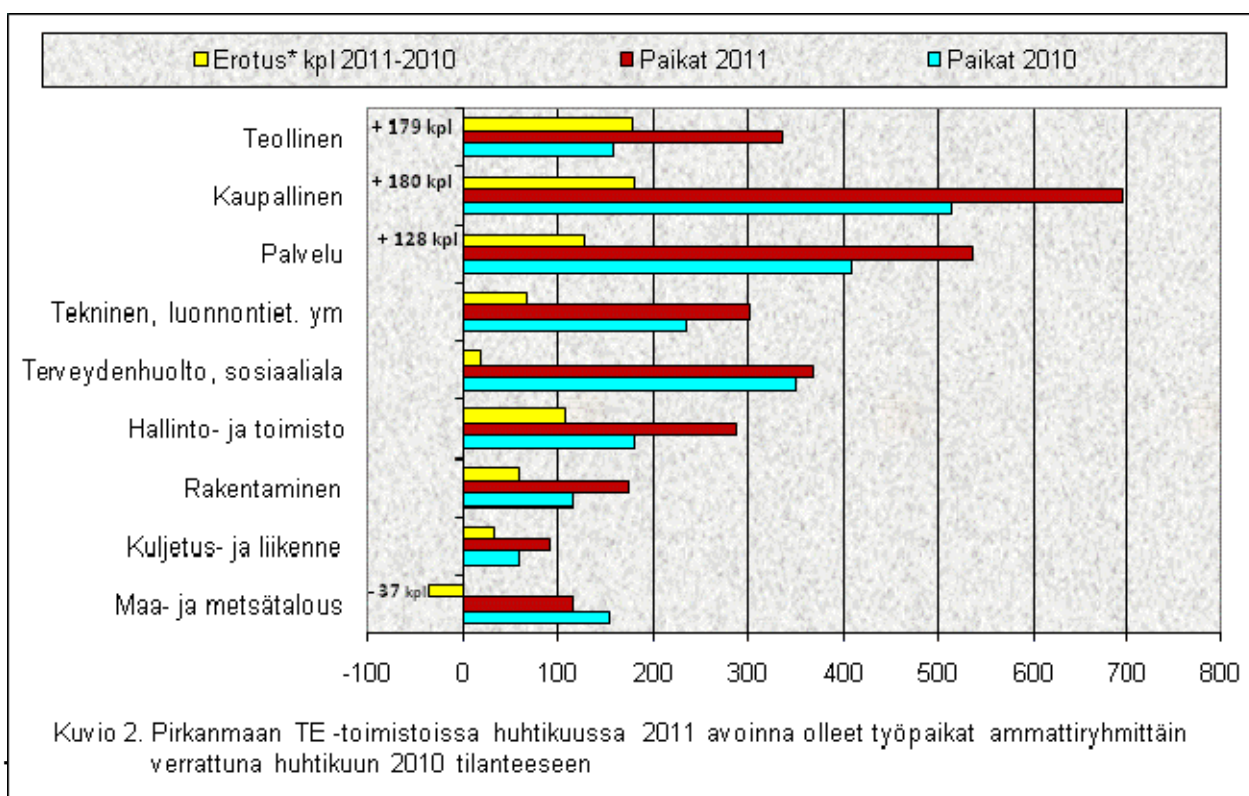


Kuvio 1. Työttömien työnhakijoiden (ml. lomautetut) määrän kehitys kuukausittain 2007 - 2011 Pirkanmaalla.

Työvoiman kysyntä kasvoi

Avoimia työpaikkoja oli Pirkanmaan TE-toimistoissa huhtikuun 2011 lopussa 2 906 kpl, mikä oli 735 kpl (33,9 prosenttia) enemmän kuin edellisvuoden vastaavana ajankohtana. Huhtikuun aikana oli avoinna kaikkiaan 7 638 työpaikkaa. Kuukauden aikana täyttyi 5 092 työpaikkaa, joista 916 eli 17,9 prosenttia työ- ja elinkeinotoimistojen hakijoilla.

Huhtikuussa 2011 eniten avoimia työpaikkoja oli kaupallisessa työssä (694 kpl), palvelutyössä (537 kpl), terveydenhuolto ja sosiaalialan työssä (369 kpl), teollisessa työssä (336 kpl) teknisessä ja luonnontieteellisessä työssä (301 kpl). Edellisvuoden huhtikuuhun verrattuna avoimien työpaikkojen määrä lisääntyi voimakkaimmin kaupallisessa työssä (180 kpl), teollisessa työssä (179 kpl), palvelutyössä (128 kpl), hallinto- ja toimistotyössä (107 kpl) ja teknisessä, luonnontieteellisessä työssä (67 kpl). Avoimet työpaikat vähenivät maa- ja metsätaloustyössä (37 kpl) verrattuna edellisvuoden huhtikuuhun. (Kuvio 2.).



Eniten työttömiä työnhakijoita oli huhtikuun 2011 lopussa teollisessa työssä eli 6 345 henkilöä, luokittelemattomassa työssä 3 590 henkilöä sekä teknisessä, luonnontieteellisessä, yhteiskuntatieteellisessä ja taiteellisessa työssä 3 107 henkilöä. Ammattiryhmittäin tarkasteltuna työttömiä työnhakijoita oli ilman ammattia olevien ryhmässä 3 092, konepaja- ja rakennusmetallityössä 2 144, talonrakennustyössä 1 772, teknisessä työssä 1 207, tavaroiden myyntityössä 1 166 sekä sihteerij- ja toimistotyössä 1 039 henkilöä.

Työttömien työnhakijoiden määrä laski ammattiryhmistä konepaja- ja rakennusmetallityössä (26,8 %), teknisessä työssä eli teollisuuden työnjohto- sekä suunnittelutöissä (23,4 %) sähkötyössä (18,0 %), tieliikennetyössä (12,5 %) sekä sihteerij- ja toimistotyössä (11,2 %). Huhtikuussa 2011 työttömien työnhakijoiden määrä oli erityisesti vähentynyt konepaja- ja rakennusmetallityössä 783 henkilöä, teknisessä työssä 369 henkilöä, sähkötyössä 202 henkilöä, talonrakennustyössä 168 henkilöä sekä sihteerij- ja toimistotyössä 131 henkilöä vuoden takaiseen tilanteeseen verrattuna.

Nuorten ja pitkäaikaistyöttömien määrä kehitys myönteinen kuukausitasolla

Alle 25-vuotiaita työttömiä työnhakijoita oli Pirkanmaalla huhtikuun 2011 lopussa 2 864, joista alle 20-vuotiaita 485 henkilöä. Edellisen vuoden huhtikuuhun verrattuna alle 25-vuotiaita työttömiä työnhakijoita oli 794 (21,7 %) henkilöä vähemmän ja alle 20-vuotiaita 127 (18,5 %) henkilöä vähemmän. Mutta kuukausitason kehitys on ollut hyvään suuntaan eli alle 25-vuotiaiden määrä laski runsaat 9 % ja alle 20-vuotiailla vähennystä oli lähes 8 % verrattuna maaliskuun 2011 tilanteeseen. Edelliseen kuukauteen verrattuna pitkäaikaistyöttömien määrä laski (0,9 %), mutta on edelleen selvästi korkeammalla tasolla kuin vuotta aiemmin. Yli 50-vuotiaita oli yhteensä 9 170, joka on 1,1 % vähemmän kuin maaliskuussa 2011. Pitkäaikaistyöttömien määrä nousi 10,3 % vuositasolla verrattuna ja yli 50-vuotiaiden työttömien määrä laski vuositasolla verrattuna 3,3 %. Huhtikuussa 2011 oli yli vuoden yhtäjaksoisesti työttömänä 6 978 henkilöä, joka on 653 henkilöä enemmän kuin vastaavana ajankohtana vuotta aiemmin. Yli 50-vuotiaita oli 310 henkilöä vähemmän kuin edellisvuoden huhtikuussa.

Työllisyystilanteen heikentyessä erityisesti miesvaltaisilla aloilla työttömien miesten osuus työtömistä työnhakijoista on edelleen suurempi kuin työttömien naisten. Huhtikuun 2011 lopussa työttömiä naisia työtömistä työnhakijoista oli 10 791 (42,5 %) ja miehiä 14 918 (57,5 %) Työttömien miesten suhteellinen osuus on ollut jatkuvassa kasvusuunnassa verrattuna työttömien naisten osuuteen kaikista työtömistä työnhakijoista. Edellisvuoden huhtikuuhun verrattuna työttömien naisten määrä väheni 652:llä (5,8 %) ja työttömien miesten määrä väheni 2 364:llä (14,2 %).

Työ- ja elinkeinohallinnon toimenpiteissä olevien määrä 4,2 % työvoimasta

Työ- ja elinkeinohallinnon toimenpiteissä oli huhtikuun 2011 lopussa 10 724 henkilöä, eli 4,2 % työvoimasta. Määrä oli 12,1 % enemmän kuin vuotta aiemmin. Vuoden takaiseen tilanteeseen verrattuna lisääntyi erityisesti kuntiin sijoitettujen määrä (22,9 %). Lukumääräisesti suurin kasvu oli yksityiselle sektorille sijoitettujen määrässä 529 kpl (21,0 %). Huhtikuun 2011 lopussa työvoimakoulutuksessa oli 3 477, palkkaperusteisissa toimenpiteissä 3 045, työmarkkinatuen työharjoittelussa 1 441 ja vuorottelupaikkaan 638 työllistettynä työnhakijaa. Omaehtoisessa opiskelussa oli huhtikuussa 2011 1 026 henkilöä ja laskua maaliskuusta 2011 oli 0,7 %.

Tampereella korkein työttömyysaste 12,6 %

Työttömyysaste oli korkein Etelä-Pirkanmaan seutukunnassa (11,5 %). Tampereen kaupungin työllisyystilanne oli 16 suurimman kaupungin vertailussa kolmanneksi pahin (12,6 %) Lahden ja Joensuun jälkeen. Kunnista alhaisin työttömyysaste oli Punkalaitumella (5,4 %). Korkein työttömyysaste kunnissa oli huhtikuussa 2011 Tampereella (12,6 %). Huhtikuun 2011 lopussa työttömien työnhakijoiden määrä väheni kaikissa seutukunnissa ja kunnissa lukuun ottamatta Virtain kuntaa jossa työttömien työnhakijoiden määrä nousi 2 % verrattuna huhtikuuhun 2010. Kunnittain tarkasteltuna työttömien työnhakijoiden määrä väheni vuositasolla verrattuna eniten Ruovedellä (37 %), Kihniössä ja Punkalaitumella (30 %), Sastamalassa (29 %) ja Hämeenkyrössä (22 %). Seutukunnista alhaisin työttömyysaste oli Lounais-Pirkanmaalla (6,1 %) ja Luoteis-Pirkanmaalla (7,5 %). Seutukunnissa suurin positiivinen muutos oli Lounais-Pirkanmaan seutukunnassa -29 %.

Lisätiedot: Juha Salminen, puh. 040 503 4993 tai Juhani Turtiainen, puh. 0400 471 161 ja Pirkanmaan TE -toimistot, Internet: www.ely-keskus.fi/pirkanmaa

Lähde: Työ- ja elinkeinoministeriön työnvälitystilasto.

*Lomautettujen määrä sisältää kaikki henkilökohtaisesti TE -toimistoihin ilmoittautuneet.

*Ikä- ja ammattiryhmittäiset tiedot eivät sisällä lomautettuja.

*Työvoiman määrän tiedot ovat kuntatasolla Tilastokeskuksen työssäkäyntitilastosta ja ELY -keskustasolla Tilastokeskuksen työvoimatutkimuksesta

PIRKANMAAN TYÖLLISYYSTILANNE HUHTIKUUN LOPUSSA (I) JA TOIMINTA HUHTIKUUN AIKANA (II)

4

I TILANNE KUUKAUDEN LOPUSSA	Huhti 2011	Maalis 2011	Muutos lkm	%	Huhti 2010	Muutos lkm	%
A. TYÖNHAKIJAT							
1. Työttömät työnhakijat	24901	25709	-808	-3,1 %	27917	-3016	-10,8 %
- lomautetut	1530	1860	-330	-17,7 %	2863	-1333	-46,6 %
2. Lyhennetyllä työviikolla	210	224	-14	-6,3 %	463	-253	-54,6 %
3. Työssä olevat	9480	9612	-132	-1,4 %	10263	-783	-7,6 %
- yleisillä työmarkkinoilla	6069	6205	-136	-2,2 %	7069	-1000	-14,1 %
- tukitoimenpiteillä sijoitetut	3411	3407	4	0,1 %	3194	217	6,8 %
4. Työvoiman ulkopuolella	8735	8732	3	0,0 %	8001	734	9,2 %
5. Työttömyyseläkettä saavat	4067	4137	-70	-1,7 %	5119	-1052	-20,6 %
1-5 Kaikki työnhakijat	47393	48414	-1 021	-2,1 %	51763	-4370	-8,4 %
B. TYÖVOIMAN KYSYNTÄ							
1. Avoimet työpaikat	2906	3819	-913	-23,9 %	2171	735	33,9 %
- yli kuukauden avoinna olleet	605	1144	-539	-47,1 %	391	214	54,7 %
- yli 2 kuukautta avoinna olleet	205	375	-170	-45,3 %	162	43	26,5 %
C. TOIMENPITEILLÄ SIOJITETUT							
1. Valtiolla sijoitetut	92	88	4	4,5 %	78	14	17,9 %
2. Kuntiin sijoitetut	661	670	-9	-1,3 %	538	123	22,9 %
3. Yksityiselle sektorille sijoitetut	2292	2274	18	0,8 %	1900	392	20,6 %
1-3 Palkkaperusteiset toimenpiteet yht	3045	3032	13	0,4 %	2516	529	21,0 %
4. Työvoimakoulutuksessa	3477	3567	-90	-2,5 %	3530	-53	-1,5 %
5. Työmarkkinatuen työharjoittelussa	1441	1448	-7	-0,5 %	1607	-166	-10,3 %
6. Vuorottelupaikkaan työllistettyjä	638	602	36	6,0 %	706	-68	-9,6 %
7. Kuntouttavassa työtoiminnassa	1097	1117	-20	-1,8 %	951	146	15,4 %
8. Omaehtoisessa opiskelussa	1026	1033	-7	-0,7 %	259	767	296,1 %
9. Yhteensä	10724	10799	-75	-0,7 %	9569	1155	12,1 %
D. TYÖTTÖMYYDEN RAKENNE							
1. Työttömät naiset	10571	10791	-220	-2,0 %	11223	-652	-5,8 %
2. Työttömät miehet	14330	14918	-588	-3,9 %	16694	-2364	-14,2 %
3. Alle 25-vuotiaat työttömät	2864	3161	-297	-9,4 %	3658	-794	-21,7 %
4. Yli 50-vuotiaat työttömät	9170	9274	-104	-1,1 %	9480	-310	-3,3 %
5. Pitkäaikaistyöttömät	6978	7040	-62	-0,9 %	6325	653	10,3 %
4. Työttömien osuus työvoimasta	9,8 %	10,7 %			10,9 %		
E. TOIMEENTULOTURVA							
1. Työttömyyskassojen jäsenet	10890	11356	-466	-4,1 %	12490	-1600	-12,8 %

II TOIMINTA KUUKAUDEN AIKANA	Huhti 2011	Maalis 2011	Muutos lkm	%	Huhti 2010	Muutos lkm	%
1. Työttömät työnhakijat	28844	29620	-776	-2,6 %	32388	-3544	-10,9 %
2. Muut työnhakijat	21631	21471	160	0,7 %	22417	-786	-3,5 %
1-2. Työnhakijat yhteensä	50475	51091	-616	-1,2 %	54805	-4330	-7,9 %
3. Kuukauden kaikki työpaikat	7638	8779	-1 141	-13,0 %	5524	2114	38,3 %
- kuukauden uudet työpaikat	3981	4744	-763	-16,1 %	3087	894	29,0 %
- täyttyneet työpaikat	5092	4985	107	2,1 %	3371	1721	51,1 %
- työvoimatoimiston hakijalla	916	815	101	12,4 %	1049	-133	-12,7 %
4. Alkaneet työttömyysjaksot	5112	5016	96	1,9 %	5703	-591	-10,4 %
5. Päättäneet työttömyysjaksot	5485	5905	-420	-7,1 %	6853	-1368	-20,0 %
6. Uudet sijoitukset tukitoimenpit.	932	934	-2	-0,2 %	906	26	2,9 %
7. Aloittanut työvoimakoulutuksen	381	803	-422	-52,6 %	588	-207	-35,2 %

TYÖTTÖMÄT TYÖNHAKIJAT JA AVOIMET TYÖPAIKAT AMMATTIRYHMITTÄIN PIRKANMAALLA

- suurimmat ryhmät eriteltynä

Ammattiryhmä	TYÖTTÖMÄT					AVOIMET TYÖPAIKAT				
	Huhti 2011	Maalis 2011	Huhti 2010	Muutos -10-11 lkm	%	Huhti 2011	Maalis 2011	Huhti 2010	Muutos -10-11 lkm	%
• Tekninen, luonnontieteellinen, yhteiskuntatieteell. ja taiteell. työ	3 107	3 143	3 523	-416	-11,8	301	544	234	67	28,6
- tekninen työ	1207	1260	1576	-369	-23,4	105	264	62		
- opetusalan työ	543	490	574	-31	-5,4	121	220	133		
• Terveystieteellinen, sosiaalialan työ	1 646	1 694	1 791	-145	-8,1	369	472	350	19	5,4
- terveyden- ja sairaanhoitotyö	665	694	735	-70	-9,5	224	247	218		
- sosiaalialan työ	418	417	424	-6	-1,4	87	121	48		
- lasten päivähoito	272	281	280	-8	-2,9	14	49	28		
• Hallinto- ja toimistotyö	2 662	2 720	2 942	-280	-9,5	287	248	180	107	59,4
- liikeyritysten ja järjestöjen johto	461	456	477	-16	-3,4	102	80	30		
- sihteeri- ja toimistotyö	1039	1061	1170	-131	-11,2	53	51	25		
- pankki- ja vakuutusalan työ	129	126	125	4	3,2	6	29	7		
• Kaupallinen työ	1 977	2 023	2 041	-64	-3,1	694	698	514	180	35,0
- kauppaedustus- ja konttorimyynti	515	515	541	-26	-4,8	465	418	407		
- tavaroiden myyntityö	1166	1205	1167	-1	-0,1	206	248	90		
• Maa- ja metsätaloustyö, kalastus	452	551	477	-25	-5,2	116	179	153	-37	-24,2
• Kuljetus- ja liikennetyö	728	742	789	-61	-7,7	91	69	58	33	56,9
- tieliikennetyö	561	580	641	-80	-12,5	82	65	24		
• Rakennus, kaivos- ja louhintatyö	2 056	2 224	2 251	-195	-8,7	175	100	116	59	50,9
- talonrakennustyö	1 772	1 902	1 940	-168	-8,7	120	70	94		
• Teollinen työ	6 345	6 497	7 828	-1 483	-18,9	336	813	157	179	114,0
- ompelutyö	351	368	385	-34	-8,8	16	5	5		
- konepaja- ja rakennusmetallityö	2 144	2 266	2 927	-783	-26,8	157	178	59		
- sähkötyö	922	921	1 124	-202	-18,0	46	25	10		
- sekatyö	321	324	350	-29	-8,3	3	118	14		
• Palvelutyö	2 338	2 425	2 479	-141	-5,7	537	696	409	128	31,3
- majoitusliike- ja suurtaloustyö	992	1 034	1 019	-27	-2,6	90	102	73		
- tarjoilutyö	388	401	411	-23	-5,6	127	132	51		
- kiinteistöhoito ja siivous	641	675	698	-57	-8,2	207	294	154		
• Muualla luokittelematon työ	3 590	3 690	3 796	-206	-5,4	0	0	0	0	
- ilman ammattia olevat	3 092	3 179	3 286	-194	-5,9					
- vastavalmistuneet	66	69	74	-8	-10,8					
Yhteensä	24901	25709	27917	-3016	-10,8	2906	3819	2171	735	33,9

TYÖTTÖMÄT TYÖNHAKIJAT JA AVOIMET TYÖPAIKAT KUNNITTAIN HUHTIKUUN LOPUSSA

KUNTA	TYÖVOIMA	TYÖTTÖMYYS- ASTE, %	TYÖTTÖMÄT HUHTI -11						AVOIMET TYÖPAIKAT HUHTI -11	TYÖTTÖM. MUUTOS 10-11 %
			YHTEENSÄ	NAISET	ALLE 20- VUOTIAAT	ALLE 25- VUOTIAAT	YLI 50- VUOTIAAT	YLI VUO- DEN TYÖTT.		
IKAALINEN	3319	7,1	235	93	0	17	108	37	35	-18 %
KIHNIÖ	962	7,4	71	33	0	2	38	5	25	-30 %
PARKANO	3041	8,0	242	99	3	15	132	32	86	-19 %
Luoteis-Pirkanmaan seutukunta	7322	7,5	548	225	3	34	278	74	146	-20 %
AKAA	8026	10,6	852	369	27	119	310	185	60	-12 %
URJALA	2368	11,8	280	136	8	36	120	62	28	-15 %
VALKEAKOSKI	9522	12,2	1 166	476	26	155	522	335	102	-17 %
Etelä-Pirkanmaan seutukunta	19916	11,5	2 298	981	61	310	952	582	190	-15 %
HÄMEENKYRÖ	4771	8,3	397	165	10	35	168	86	21	-22 %
KANGASALA	14425	7,8	1 124	442	36	147	411	265	100	-18 %
LEMPÄÄLÄ	10011	7,8	776	324	14	78	301	170	76	-12 %
NOKIA	15304	9,8	1 501	635	24	161	657	445	84	-14 %
ORIVESI	4315	9,6	413	225	7	37	191	99	32	-16 %
PIRKKALA	8344	7,9	660	306	12	56	254	186	75	-9 %
PÄLKÄNE	3087	8,7	269	111	6	24	127	83	51	-7 %
TAMPERE	108332	12,6	13 607	5 814	241	1 642	4 370	4 306	1 986	-9 %
VESILAHTI	2035	6,3	129	54	2	13	43	28	10	-15 %
YLÖJÄRVI	14729	8,1	1 197	526	29	130	478	311	92	-10 %
Tampereen seutukunta	185353	10,8	20 073	8 602	381	2 323	7 000	5 979	2 527	-10 %
JUUPAJOKI	918	10,7	98	45	0	8	51	25	6	-12 %
MÄNTTÄ-VILPPULA	5006	12,1	606	227	14	66	284	162	39	-1 %
RUOVESI	2123	11,4	241	105	2	19	122	42	44	-37 %
VIRRAT	3183	10,2	325	119	6	35	151	36	88	2 %
Ylä-Pirkanmaan seutukunta	11230	11,3	1 270	496	22	128	608	265	177	-4 %
PUNKALAUDUN	1350	5,4	73	31	1	5	39	9	0	-30 %
SASTAMALA	10607	6,2	661	280	17	73	299	83	114	-29 %
Lounais-Pirkanmaan seutukunta	11957	6,1	734	311	18	78	338	92	114	-29 %
PIRKANMAA	254000	9,8	24 901	10 571	485	2 864	9 170	6 978	2 906	-11 %
KOKO MAA		8,6	237 579	96 026	5 030	26 793	93 696	56 999	40 980	-9 %

Tilaston sisältö:

Kunnittaiseen tilastoon lasketaan avoimet työpaikat työpaikan sijaintikunnan ja työttömät työnhakijat asuinkunnan mukaan laskentapäivänä. Työttömien tiedoissa ovat henkilökohtaisesti ilmoittautuneet lomautetut mukana. Kuntakohtaiset työvoimaluvut ovat Tilastokeskuksen Työssäkäyntitilastosta (2010), TE-keskuksen ja koko maan luku Tilastokeskuksen työvoimatutkimuksesta (2010).