

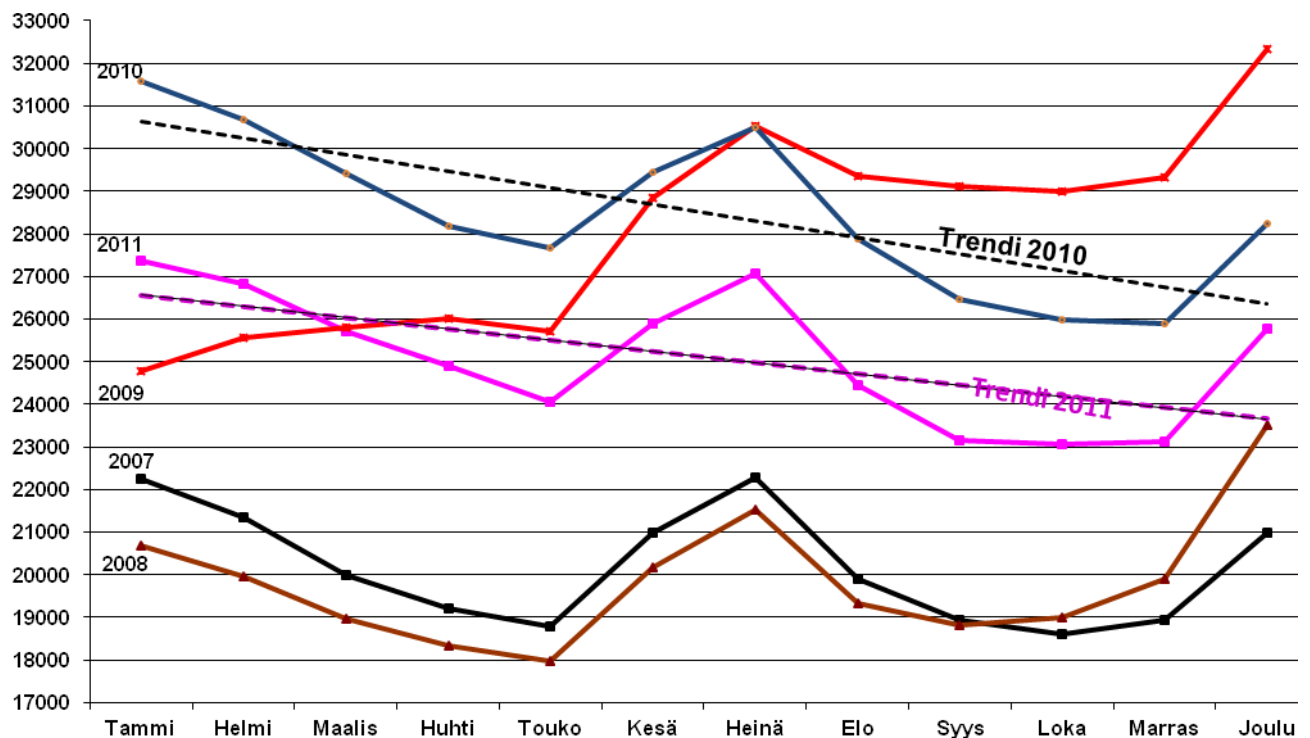


Pirkanmaan työllisyyskatsaus 12/2011

Pirkanmaan työttömyyden lasku oli toiseksi nopeinta koko maassa

Joulukuun 2011 lopussa Pirkanmaan TE -toimistoissa oli 25 782 työtöntä työnhakijaa lomautetut työnhakijat mukaan lukien, mikä on 2 665 (11,5 %) enemmän kuin marraskuussa. Edellisvuoden vastaavaan ajankohtaan verrattuna työttömien työnhakijoiden määrä laski 2 415:lla. Lomautettuna oli 1 559 henkilöä eli 587 (27,4 %) vähemmän vuodentakaiseen verrattuna. Työttömien työnhakijoiden määrän laskeva trendi on jatkunut 2010 vuodenvaihteesta alkaen. (Kuvio 1.)

Työllisyystilanne oli Pirkanmaalla edelleen koko maata heikompi joulukuun 2011 lopussa. Pirkanmaalla työttömien työnhakijoiden osuus työvoimasta oli 10,9 prosenttia ja koko maassa 9,7 prosenttia. Pirkanmaalla työttömien työnhakijoiden määrä kuitenkin väheni vuositasolla enemmän (9 %) kuin keskimäärin koko maassa (5 %). ELY -keskuksittain tarkasteltuna työttömien työnhakijoiden määrä laski enemmän vain Hämeessä (10 %).



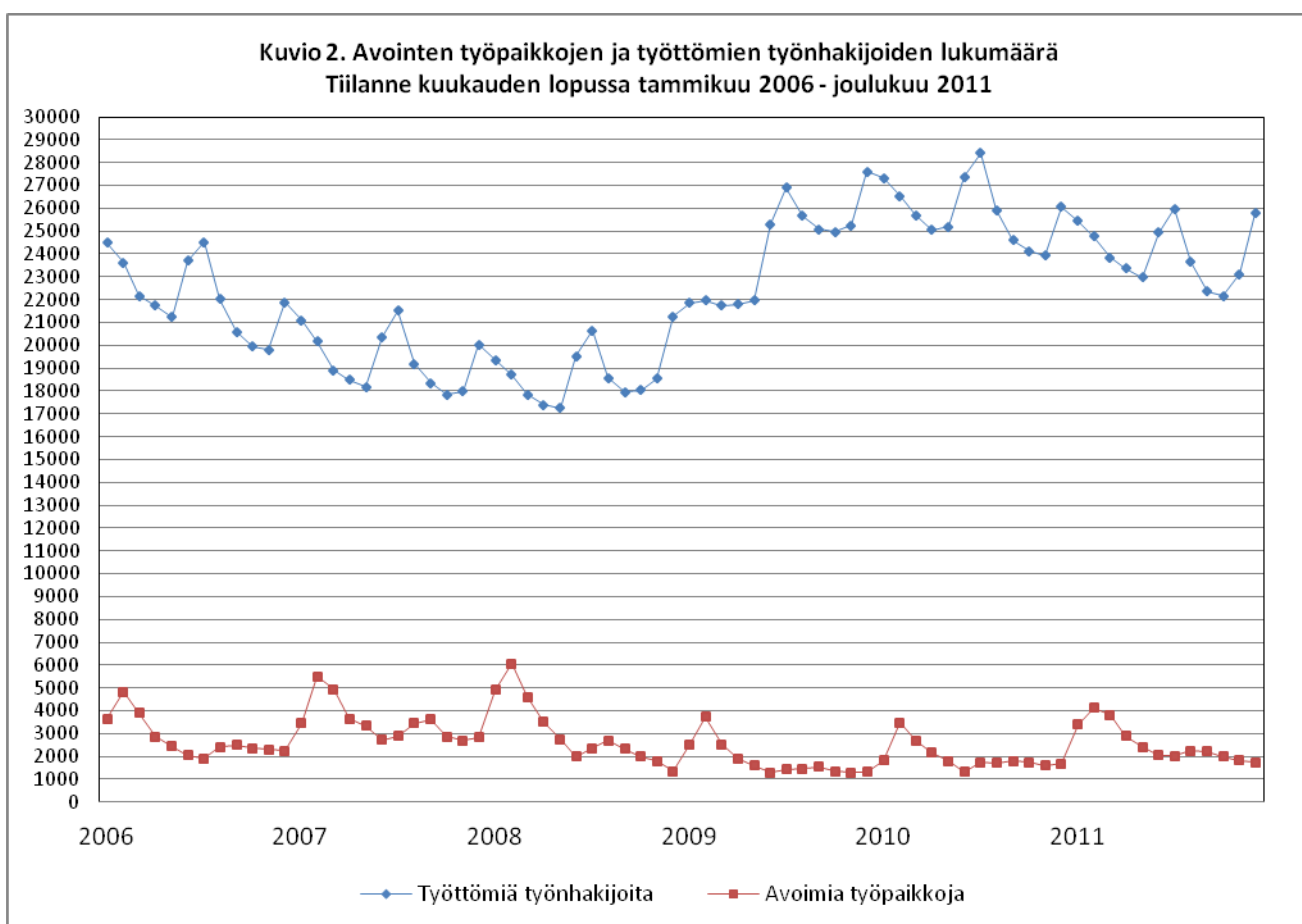
Kuvio 1. Työttömien työnhakijoiden (ml. lomautetut) määrän kehitys kuukausittain Pirkanmaalla 2007 - 2011.

Työvoimapolitiittisten toimenpiteiden piirissä enemmän työttömiä kuin vuosi sitten

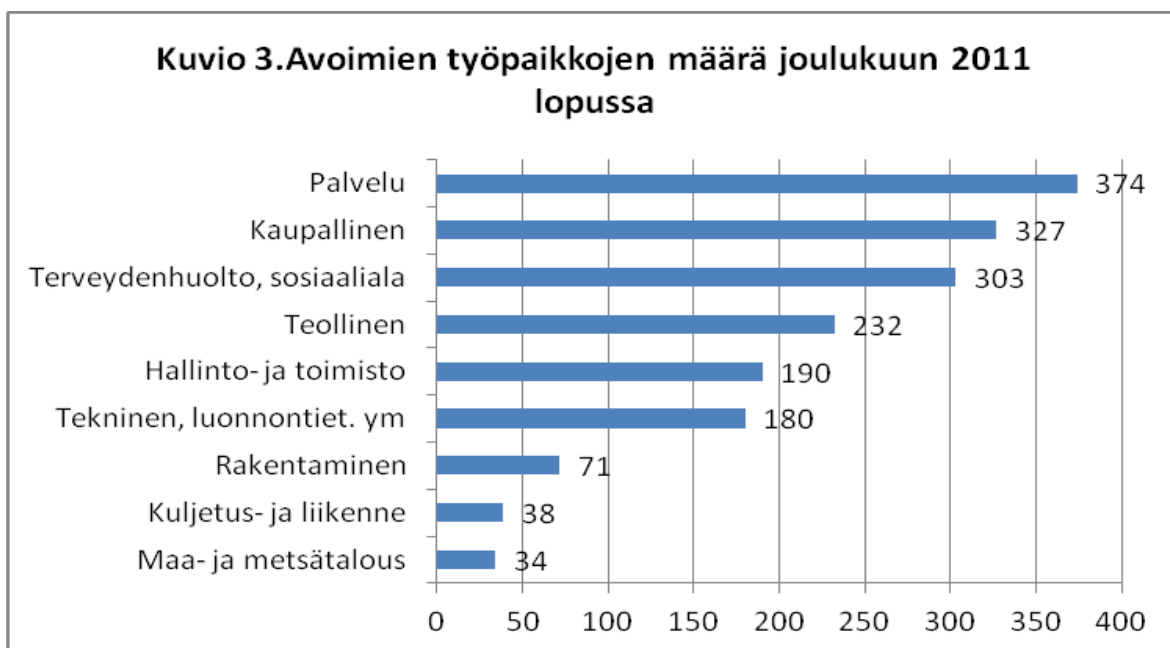
Työ- ja elinkeinohallinnon toimenpiteissä oli joulukuun 2011 lopussa 9 584 työnhakijaa eli 4,1 prosenttia työvoimasta. Toimenpiteille sijoitettuja oli 193 henkilöä (2,1 %) enemmän kuin vuotta aiemmin. Vuoden takaiseen tilanteeseen verrattuna lisääntyi erityisesti omaehtoisen opiskelun aloittaneiden työnhakijoiden määrä (60,3 %), kun taas työvoimakoulutukseen osallistuneiden työnhakijoiden määrä laski (13,0 %). Joulukuun lopussa palkkaperusteisissa toimenpiteissä oli 2 786, työvoimakoulutuksessa 2 453, omaehtoisessa opiskelussa 1 343, työmarkkinatuen työharjoittelussa 1 254, kuntouttavassa työtoiminnassa 1 054 ja vuorottelutyöpaikkaan työllistettynä 694 työnhakijaa.

Avointen työpaikkojen määrä kasvoi vuositasolla

Pirkanmaan TE -toimistoissa oli avoimia työpaikkoja joulukuun 2011 lopussa 1 749 kpl, mikä on 59 kpl (3,5 %) enemmän kuin edellisvuoden vastaavana ajankohtana. Joulukuun aikana oli avoinna kaikkiaan 4 271 työpaikkaa, joista uusia joulukuun aikana avautuneita 2 502 kpl. Kuukauden aikana täyttyi 2 536 työpaikkaa, joista 635 (25 %) TE -toimistojen hakijoilla. Joulukuun lopussa keskimäärin yhtä työtöntä työnhakijaa kohden oli avoinna 0,07 työpaikkaa. (Kuvio 2.)



Avoimia työpaikkoja oli joulukuun lopussa eniten palvelutyössä (374 kpl), kaupallisessa työssä (327 kpl) sekä terveydenhuolto- ja sosiaaialalla (303 kpl). (Kuvio 3.) Edellisvuoden joulukuuhun verrattuna avointen työpaikkojen määrä lisääntyi eniten palvelutyössä (101 kpl) sekä terveydenhuolto ja sosiaaialan työssä (45 kpl). Avointen työpaikkojen määrä väheni teollisuudessa, kaupallisessa työssä sekä teknisessä että opetustyössä.



Työttömyys laski voimakkaimmin teollisuudessa

Eniten työttömiä työnhakijoita oli joulukuun lopussa teollisessa työssä (6 161), luokittelemattomassa työssä (3 707) sekä teknisessä, luonnontieteellisessä, yhteiskuntatieteellisessä ja taiteellisessa työssä (3 237). Ammattiryhmittäin tarkasteltuna työttömiä työnhakijoita oli ilman ammattia olevien ryhmässä 3 204, konepaja- ja rakennusmetallityössä 2 033, talonrakennustyössä 1 637, tavaroiden myyntityössä 1 245, teknisessä työssä 1 148 sekä majoitustyössä 1 141.

Vuoden 2010 joulukuun loppuun verrattuna työttömien työnhakijoiden määrä väheni kaikissa pääammattiryhmissä, joista suhteellisesti eniten rakennustyössä (15,0 %), teollisessa työssä (14,2 %) ja muualla luokittelemattoman työn -ryhmässä (8,5 %). Ammattiryhmittäin tarkasteltuna työttömien työnhakijoiden määrä laski voimakkaimmin konepaja- ja rakennusmetallityössä (22,3 %) sähkötyössä (21,5 %), lasten päivähoitotyössä (20,5 %) ja teknisessä työssä (18,2 %).

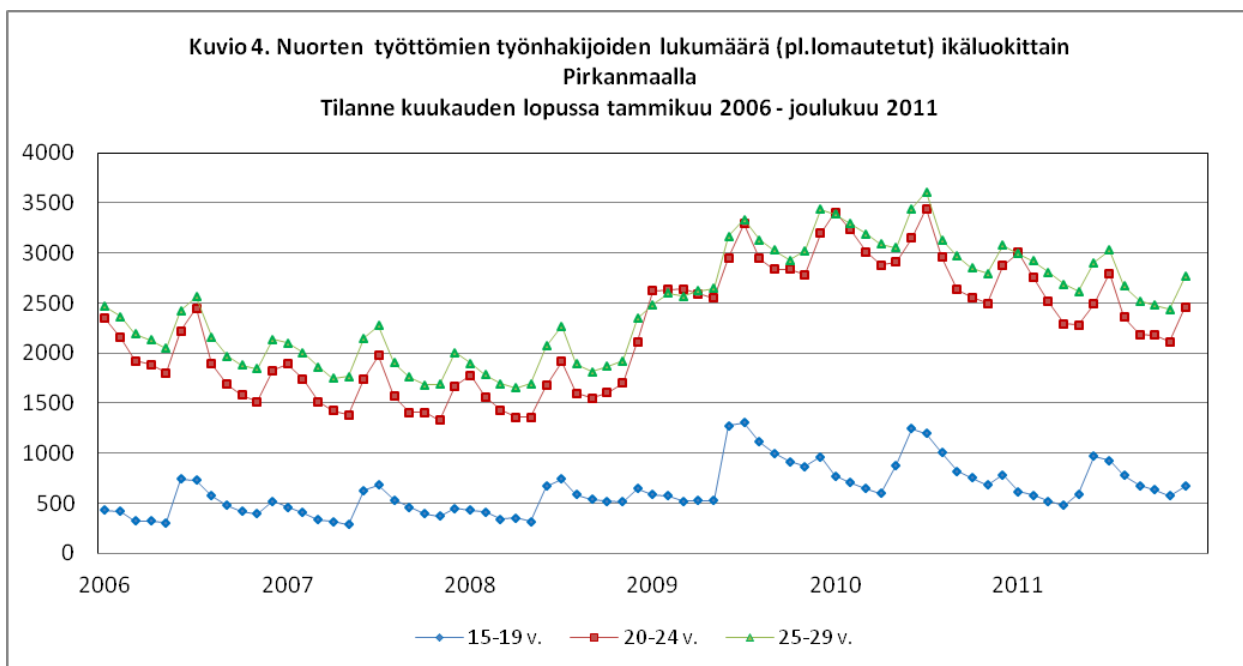
Työttömyysaste alhaisin Lounais-Pirkanmaalla ja Luoteis-Pirkanmaalla

Joulukuun lopussa oli työttömiä edellisvuoden vastaavaa ajankohtaan verrattuna vähemmän seutukunnissa, lukuun ottamatta Ylä-Pirkanmaan seutukuntaa, jossa työttömien työnhakijoiden määrä kasvoi edellisvuoden vastaavasta ajankohdasta. Työttömien määrä laski voimakkaimmin Luoteis- (21 %) ja Lounais-Pirkanmaalla (11 %). Kunnittain tarkasteltuna työttömien työnhakijoiden määrä väheni suhteellisesti eniten Ikaalisissa (28 %) ja Kihniössä (20 %). Työttömien työnhakijoiden määrä nousi edellisvuodesta Virroilla (11 %), Ruovedellä (10 %) ja Juupajoella (6 %).

Seutukunnittain tarkasteltuna työttömyysaste oli alhaisin Lounais-Pirkanmaalla (6,8 %) ja Luoteis-Pirkanmaalla (8,0 %). Etelä-Pirkanmaan työttömyysaste oli edelleen korkein (12,0 %), kuten tilanne on ollut koko kuluvan vuoden aikana. Ylä-Pirkanmaan seutukunta nousi toiseksi (11,9 %), kun Tampereen seutukunnan työttömyysaste jäi 11,1 prosenttiin. Kuntatasolla oli Punkalaitumen (6,7 %) työttömyysaste alhaisin, ja lähes samaa tasoa olivat työttömyysasteet Sastamalassa (6,8 %) ja Ikaalisissa (6,9 %). Työttömyysaste oli Pirkanmaan kunnista korkein Valkeakoskella (12,8 %), Tampereella (12,8 %) ja Mänttä-Vilppulassa (12,5 %). Tampereen kaupungin työttömyysaste oli koko maan 16 suurimman kaupungin vertailussa kuudenneksi korkein Joensuun (15,2 %), Lahden (13,8 %), Oulun (13,3 %), Jyväskylän (13,3 %) Turun (12,9 %) jälkeen. Työttömyysasteella mitattuna Tampereen tilanne on parantunut selvästi kuluvana vuonna suurten kaupunkien välisessä vertailussa. Työttömien työnhakijoiden absoluuttinen määrä oli sen sijaan Tampereen kaupungissa (13 937 henkilöä) maan toiseksi korkein Helsingin (23 793) henkilöä) jälkeen.

Työttömyyden rakennekehitys kehittyi myönteisesti

Alle 25 -vuotiaita työttömiä työnhakijoita oli Pirkanmaalla joulukuun lopussa 3 217, joista alle 20 -vuotiaita 671. Alle 25 -vuotiaiden työttömien työnhakijoiden määrä kasvoi marraskuusta 471:llä (17,2 %) ja edellisvuoden joulukuusta määrä väheni 570:llä (-15,1 %). Myös yli 50 -vuotiaiden työttömien työnhakijoiden määrä oli laskusuunnassa vuositasolla. Joulukuun 2011 lopussa yli 50 -vuotiaita työttömiä työnhakijoita oli 9 321 eli 310 (3,2 %) vähemmän vuodentakaiseen verrattuna.



Joulukuun lopussa alle 30 -vuotiaita työttömiä työnhakijoita oli yhteensä 6 143 henkilöä, joista 25-29 -vuotiaita 2 926 henkilöä, 20-24 -vuotiaita 2 546 henkilöä ja alle 20 -vuotiaita 671 henkilöä. Yli 50 -vuotiaiden työttömien työnhakijoiden määrä oli edelleen selvästi korkeampi (65 %) kuin nuorten alle 25 -vuotiaiden. Edellisvuoden joulukuuhun verrattuna alle 30 -vuotiaiden määrä väheni 943:llä eli 13 prosenttia. (Kuvio 4.)

ELY -keskuksittain tarkasteltuna Pirkanmaalla alle 30 -vuotiaiden työttömien työnhakijoiden määrä oli korkein Uudenmaan jälkeen. Pirkanmaalla alle 30 -vuotiaiden osuus (24 %) työttömistä työnhakijoista oli kuitenkin lähes sama kuin koko maassa (23 %).

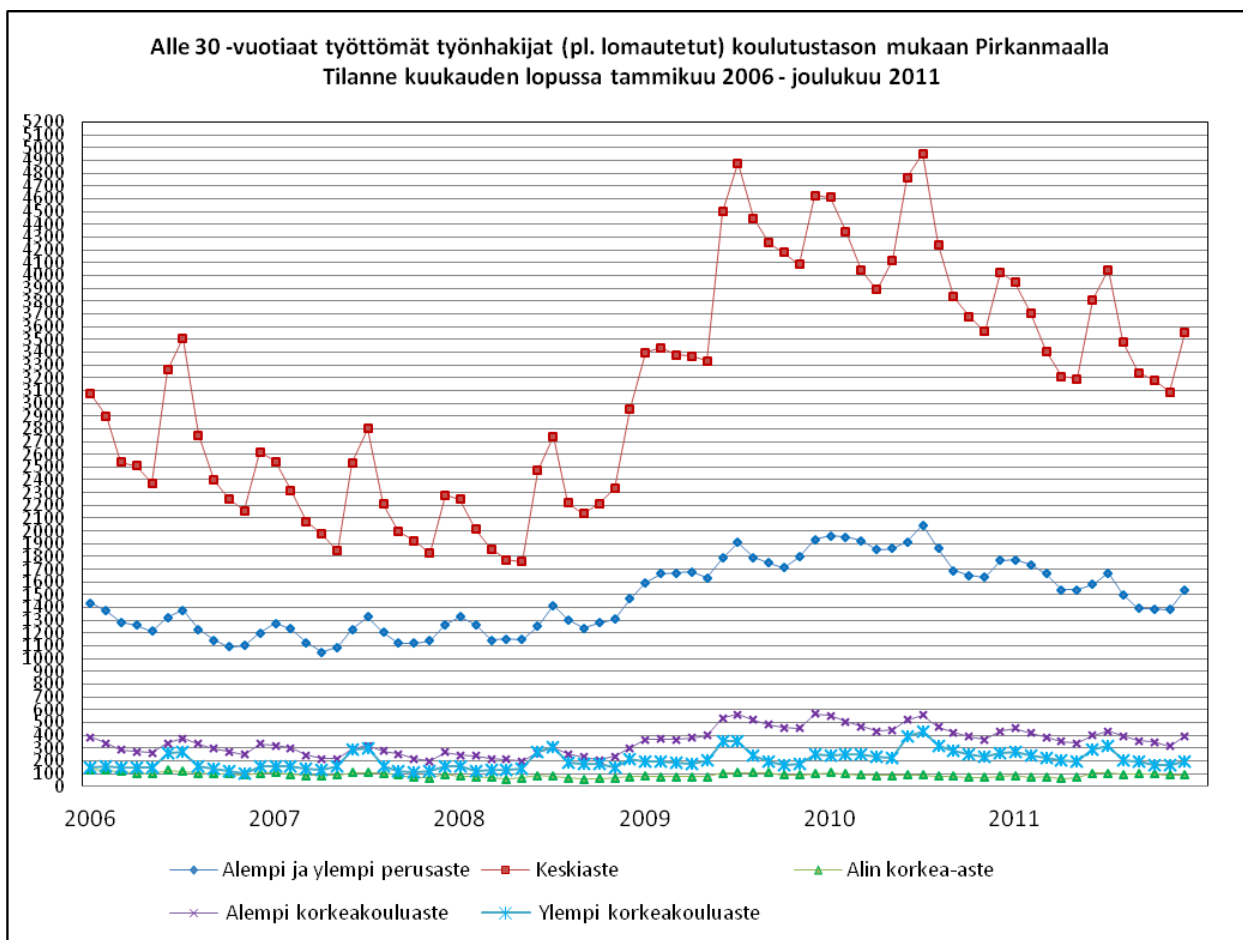
Taulukko 1. Nuorten työttömien työnhakijoiden lukumäärä (pl. lomautetut) ikäluokittain ja koulutustason mukaan. Joulukuun 2011 lopun tilanne verrattuna vuodentakaiseen.

	15 - 19 v.			20 - 24 v.			25-29 v.		
	2010/12	2011/12	Muutos	2010/12	2011/12	Muutos	2010/12	2011/12	Muutos
Alempi perusaste	5	6	1	12	14	2	25	30	5
Ylempi perusaste	269	217	-52	701	536	-165	758	735	-23
Keskiaste	477	405	-72	1970	1767	-203	1580	1383	-197
Alin korkea-aste		15	15	28	27	-1	45	46	1
Alempi korkeakouluaste				94	71	-23	336	318	-18
Ylempi korkeakouluaste				18	9	-9	246	182	-64
Koulutusaste tuntematon	30	26	-4	53	39	-14	83	71	-12
Yhteensä	781	669	-112	2876	2463	-413	3073	2765	-308

* Yhteensä summa ei ole kaikkien sarakkeiden osalta rivimuuttujen yhteissumma, koska havaintoyksiköiden lkm-pienuus estää niiden julkistamisen tilastollisen salassapitovaatimuksen vuoksi

Taulukosta 1. voidaan nähdä, että alle 30 -vuotiaista työttömistä työnhakijoista selvästi eniten perusasteen suorittaneita oli joulukuun lopussa 25-29 -vuotiaissa. Ylemmän perusasteen oli suorittanut 15-19 -vuotiaista 217, 20-24 -vuotiaista 536 ja 25-29 -vuotiaista 735 työtöntä työnhakijaa. Edellisvuoden joulukuuhun verrattuna ylemmän perusasteen suorittaneiden määrä väheni selvästi nopeammin 15-19 -vuotiaiden (19 %) ja 20-24 -vuotiaiden (23 %) ikäryhmissä kuin 25-29 -vuotiailla (3 %).

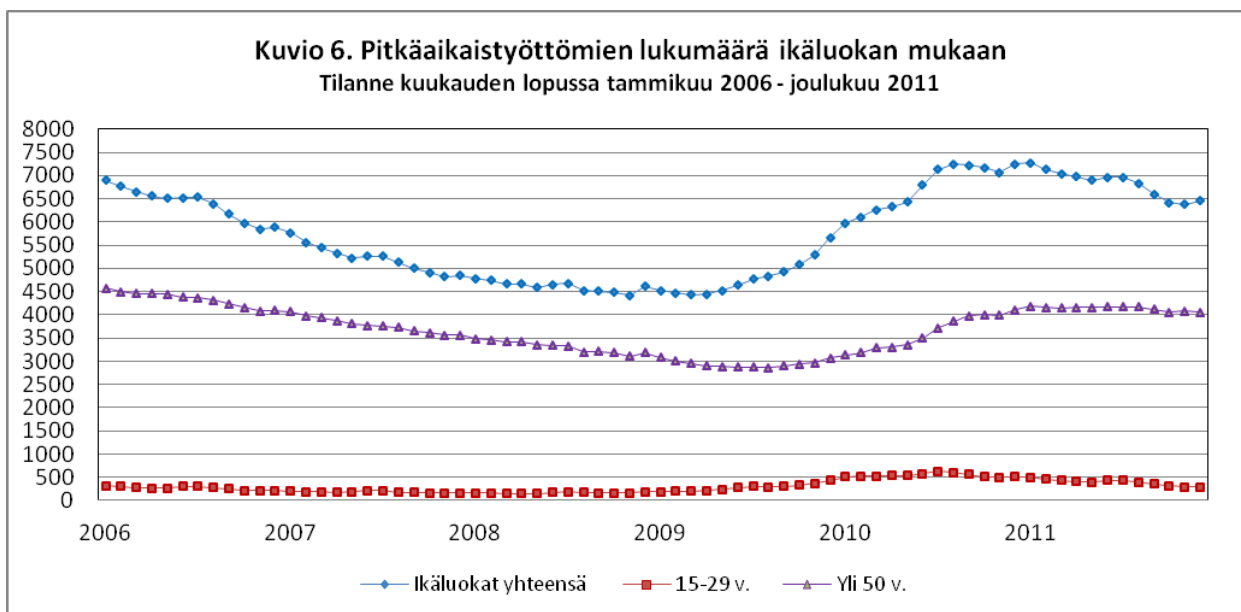
Keskiasteen suorittaneita oli nuorista työttömistä työnhakijoista eniten 20-24 -vuotiaiden ikäryhmässä eli 1 767 henkilöä. Keskiasteen oli suorittanut 25-29 -vuotiaista 1 383 ja 15-19 -vuotiaista 405 henkilöä. Joulukuussa 2011 keskiasteen suorittaneita 25-29 -vuotiaita oli 12 prosenttia ja 20-24 -vuotiaita 10 prosenttia vähemmän kuin vuotta aiemmin. Nopeimmin laski 15-19 -vuotiaiden määrä (15 %). Erityisen voimakkaasti laski ylemmän korkeakouluasteen suorittaneiden määrä, mikä oli 28 prosenttia vähemmän vuodentakaiseen verrattuna.



Joulukuun lopussa alle 30 -vuotiaista työttömistä työnhakijoista neljänneksellä (25 %:lla) oli suoritettuna alemman tai ylemmän perusasteen koulutus. Selvästi yleisin koulutusaste nuorilla oli keskiasteen koulutus, jonka 58 prosenttia alle 30 -vuotiaista oli suorittanut. Joulukuun lopussa alle 30 -vuotiaista alemman ja ylemmän perusasteen suorittaneita oli 1 538, keskiasteen suorittaneita 3 555, alimman korkea-asteen suorittaneita 88, alemman korkeakouluasteen 389 ja ylemmän korkeakouluasteen 191. (Kuvio 5.)

Kaikista työttömistä työnhakijoista naisia oli 11 641 (45,2 %) ja miehiä 14 141 (54,8 %) joulukuun 2011 lopussa. Edellisvuoden joulukuuhun verrattuna väheni työttömien naisten määrä 683:lla (5,5 %) ja työttömien miesten määrä 1 732:lla (10,9 %).

Myös alle 30 -vuotiaista työttömistä työnhakijoista enemmistö oli miehiä, ja työttömien miesten määrä väheni nopeammin kuin naisten. Joulukuun 2011 lopussa alle 30 -vuotiaita työttömiä miehiä oli 3 480 ja naisia 2 663. Miesten määrä väheni 14 prosenttia ja naisten 12 prosenttia vuodentakaisesta tilanteesta.



Kaikista työttömistä työnhakijoista pitkäaikaistyöttömiä oli joulukuun 2011 lopussa 6 455, mikä on 800 (11,0 %) vähemmän kuin vuotta aiemmin. Marraskuusta 2011 pitkäaikaistyöttömien määrä kasvoi 76:lla. Joulukuun 2011 lopussa yli 50 -vuotiaita pitkäaikaistyöttömiä oli 4 059 henkilöä ja 15-29 -vuotiaita 283 henkilöä. Edellisvuoden joulukuuhun verrattuna 15-29 -vuotiaita oli 43 prosenttia vähemmän, kun taas yli 50 -vuotiaiden määrä nousi 1,3 % vastaavasta ajankohdasta. (Kuvio 6.)

Taulukko 2. Nuorten ja yli 50 -vuotiaiden pitkäaikaistyöttömien lukumäärä koulutustason mukaan. Joulukuun 2011 lopun tilanne verrattuna vuodentakaiseen.

	15 - 24 v.			25 - 29 v.			Yli 50 v.		
	2010/12	2011/12	Muutos	2010/12	2011/12	Muutos	2010/12	2011/12	Muutos
Alempi perusaste							1343	1281	-62
Ylempi perusaste	21	6	-15	104	51	-53	417	394	-23
Keskiaste	101	52	-49	208	141	-67	1384	1448	64
Alin korkea-aste				11		-11	435	453	18
Alempi korkeakouluaste				29	16	-13	187	209	22
Ylempi korkeakouluaste				14	11	-3	172	172	0
Tutkijakoulutusaste							14	21	7
Koulutusaste tuntematon				7	6	-1	72	81	9
Yhteensä	122	58	-64	373	225	-148	4024	4059	35

* Yhteensä summa ei ole kaikkien sarakkeiden osalta rivimuuttujien yhteissumma, koska havaintoyksiköiden lkm pienuus estää niiden julkistamisen tilastollisen salassapitovaatimuksen vuoksi

Taulukosta 2. voidaan nähdä, että alle 30 -vuotiaista pitkäaikaistyöttömänä oli selvästi enemmän 25-29 -vuotiaita (225 henkilöä) kuin 15-24 -vuotiaita (58 henkilöä). Vuoden takaiseen verrattuna 15-24 -vuotiaiden määrä laski 64:llä (50 %) ja 25-29 -vuotiaiden 148:lla (40 %).

Joulukuun lopussa selvästi eniten alle 30 -vuotiaita pitkäaikaistyöttömiä oli 25-29 -vuotiaissa keskiasteen suorittaneissa (141 henkilöä) ja ylempään perusasteen suorittaneissa (51 henkilöä) sekä 15-24 -vuotiaissa keskiasteen suorittaneissa (52 henkilöä). Yli 50 -vuotiaista pitkäaikaistyöttömistä enemmistö oli keskiasteen ja alemman perusasteen suorittaneita.

Joulukuun 2011 lopussa keskiasteen suorittaneita 15-24 -vuotiaita sekä ylempään perusasteen suorittaneita 25-29 -vuotiaita pitkäaikaistyöttömiä oli noin puolet vähemmän kuin vuotta aiemmin. Keskiasteen suorittaneiden 25-29 -vuotiaiden määrä laski hieman alle kolmanneksella vuodentakaisesta.

Lisätiedot: Juha Salminen, puh. 040 - 503 4993 tai Juhani Turtiainen puh. 0400 - 471 161
ja Pirkanmaan TE -toimistot, Internet: www.ely-keskus.fi/pirkanmaa

Lähde: Työ- ja elinkeinoministeriön työnvälitystilasto.

*Lomautettujen määrä sisältää kaikki henkilökohtaisesti TE -toimistoihin ilmoittautuneet.

*Työvoiman määrän tiedot ovat kuntatasolla Tilastokeskuksen työssäkäyntitilastosta ja ELY -keskustasolla Tilastokeskuksen työvoimatutkimuksesta

PIRKANMAAN TYÖLLISYYSTILANNE JOULUKUUN LOPUSSA (I) JA TOIMINTA JOULUKUUN AIKANA (II)

7

I TILANNE KUUKAUDEN LOPUSSA	Joulu 2011	Marras 2011	Muutos lkm	%	Joulu 2010	Muutos lkm	%
A. TYÖNHAKIJAT							
1. Työttömät työnhakijat	25782	23117	2 665	11,5 %	28197	-2415	-8,6 %
- lomautetut	1559	1047	512	48,9 %	2146	-587	-27,4 %
2. Lyhennetyllä työviikolla	241	202	39	19,3 %	272	-31	-11,4 %
3. Työssä olevat	8517	9113	-596	-6,5 %	9334	-817	-8,8 %
- yleisillä työmarkkinoilla	5389	5560	-171	-3,1 %	6293	-904	-14,4 %
- tukitoimenpiteillä sijoitetut	3128	3553	-425	-12,0 %	3041	87	2,9 %
4. Työvoiman ulkopuolella	7217	8372	-1 155	-13,8 %	7194	23	0,3 %
5. Työttömyyseläkettä saavat	3472	3565	-93	-2,6 %	4428	-956	-21,6 %
1-5 Kaikki työnhakijat	45230	44369	861	1,9 %	49425	-4195	-8,5 %
B. TYÖVOIMAN KYSYNTÄ							
1. Avoimet työpaikat	1749	1826	-77	-4,2 %	1690	59	3,5 %
- yli kuukauden avoinna olleet	479	420	59	14,0 %	385	94	24,4 %
- yli 2 kuukautta avoinna olleet	163	214	-51	-23,8 %	132	31	23,5 %
C. TOIMENPITEILLÄ SIOJITETUT							
1. Valtiolle sijoitetut	81	86	-5	-5,8 %	100	-19	-19,0 %
2. Kuntiin sijoitetut	631	652	-21	-3,2 %	650	-19	-2,9 %
3. Yksityiselle sektorille sijoitetut	2074	2210	-136	-6,2 %	2253	-179	-7,9 %
1-3 Palkkaperusteiset toimenpiteet yht	2786	2948	-162	-5,5 %	3003	-217	-7,2 %
4. Työvoimakoulutuksessa	2453	3159	-706	-22,3 %	2818	-365	-13,0 %
5. Työmarkkinatuen työharjoittelussa	1254	1599	-345	-21,6 %	1107	147	13,3 %
6. Vuorottelupaikkaan työllistettyjä	694	711	-17	-2,4 %	636	58	9,1 %
7. Kuntouttavassa työtoiminnassa	1054	1175	-121	-10,3 %	989	65	6,6 %
8. Omaehtoisessa opiskelussa	1343	1408	-65	-4,6 %	838	505	60,3 %
9. Yhteensä	9584	11000	-1 416	-12,9 %	9391	193	2,1 %
D. TYÖTTÖMYYDEN RAKENNE							
1. Työttömät naiset	11641	10278	1 363	13,3 %	12324	-683	-5,5 %
2. Työttömät miehet	14141	12839	1 302	10,1 %	15873	-1732	-10,9 %
3. Alle 25-vuotiaat työttömät	3217	2746	471	17,2 %	3787	-570	-15,1 %
4. Yli 50-vuotiaat työttömät	9321	8822	499	5,7 %	9631	-310	-3,2 %
5. Pitkäaikaistyöttömät	6455	6379	76	1,2 %	7255	-800	-11,0 %
4. Työttömien osuus työvoimasta	10,9 %	9,8 %			11,8 %		
E. TOIMEENTULOTURVA							
1. Työttömyyskassojen jäsenet	10778	9697	1 081	11,1 %	12495	-1717	-13,7 %

II TOIMINTA KUUKAUDEN AIKANA	Joulu 2011	Marras 2011	Muutos lkm	%	Joulu 2010	Muutos lkm	%
1. Työttömät työnhakijat	27698	25964	1 734	6,7 %	30369	-2671	-8,8 %
2. Muut työnhakijat	19585	20526	-941	-4,6 %	21264	-1679	-7,9 %
1-2. Työnhakijat yhteensä	47283	46490	793	1,7 %	52633	-5350	-10,2 %
3. Kuukauden kaikki työpaikat	4271	4718	-447	-9,5 %	3938	333	8,5 %
- kuukauden uudet työpaikat	2502	2864	-362	-12,6 %	2438	64	2,6 %
- täyttyneet työpaikat	2536	2813	-277	-9,8 %	2297	239	10,4 %
- työvoimatoimiston hakijalla	635	619	16	2,6 %	548	87	15,9 %
4. Alkaneet työttömyysjaksot	6237	4654	1 583	34,0 %	6732	-495	-7,4 %
5. Päättäneet työttömyysjaksot	3208	4247	-1 039	-24,5 %	4192	-984	-23,5 %
6. Uudet sijoitukset tukitoimenpit.	523	907	-384	-42,3 %	581	-58	-10,0 %
7. Aloittanut työvoimakoulutuksen	77	403	-326	-80,9 %	106	-29	-27,4 %

**TYÖTTÖMÄT TYÖNHAKIJAT JA AVOIMET TYÖPAIKAT AMMATTIRYHMITÄIN
PIRKANMAALLA**

- suurimmat ryhmät eriteltynä

Ammattiryhmä	TYÖTTÖMÄT					AVOIMET TYÖPAIKAT				
	Joulu 2011	Marras 2011	Joulu 2010	Muutos lkm	-10-11 %	Joulu 2011	Marras 2011	Joulu 2010	Muutos lkm	-10-11 %
• Tekninen, luonnontieteellinen, yhteiskuntatieteell. ja taiteell. työ	3 237	2 859	3 526	-289	-8,2	180	169	202	-22	-10,9
- tekninen työ	1148	1084	1404	-256	-18,2	1	90	4		
- opetusalan työ	615	475	657	-42	-6,4	65	53	112		
• Terveystieteellinen, sosiaalialan työ	1 903	1 698	2 044	-141	-6,9	303	313	258	45	17,4
- terveyden- ja sairaanhoitotyö	766	693	771	-5	-0,6	166	172	134		
- sosiaalialan työ	472	411	513	-41	-8,0	75	80	67		
- lasten päivähoito	302	281	380	-78	-20,5	13	23	17		
• Hallinto- ja toimistotyö	2 798	2 593	2 879	-81	-2,8	190	187	190	0	0,0
- liikeyritysten ja järjestöjen johto	461	447	470	-9	-1,9	31	48	37		
- sihteeri- ja toimistotyö	1088	998	1135	-47	-4,1	64	28	46		
- pankki- ja vakuutusalan työ	112	111	128	-16	-12,5	11	10	1		
• Kaupallinen työ	2 076	1 897	2 123	-47	-2,2	327	337	350	-23	-6,6
- kauppaedustus- ja konttorimyynti	500	458	545	-45	-8,3	233	227	231		
- tavaroiden myyntityö	1245	1149	1255	-10	-0,8	85	85	101		
• Maa- ja metsätaloustyö, kalastus	579	504	566	13	2,3	34	33	28	6	21,4
• Kuljetus- ja liikennetyö	750	667	782	-32	-4,1	38	36	37	1	2,7
- tieliikennetyö	563	490	615	-52	-8,5	28	25	34		
• Rakennus, kaivos- ja louhintatyö	1 945	1 669	2 288	-343	-15,0	71	74	60	11	18,3
- talonrakennustyö	1 637	1 440	1 963	-326	-16,6	62	60	50		
• Teollinen työ	6 161	5 617	7 183	-1 022	-14,2	232	296	292	-60	-20,5
- ompelutyö	414	372	431	-17	-3,9	5	6	2		
- konepaja- ja rakennusmetallityö	2 033	1 850	2 617	-584	-22,3	116	149	67		
- sähkötyö	764	694	973	-209	-21,5	43	48	10		
- sekatyö	329	293	360	-31	-8,6	0	0	0		
• Palvelutyö	2 626	2 358	2 754	-128	-4,6	374	381	273	101	37,0
- majoitusliike- ja suurtaloustyö	1 141	990	1 201	-60	-5,0	71	56	61		
- tarjoilutyö	403	367	432	-29	-6,7	36	59	36		
- kiinteistönhoito ja siivous	709	663	738	-29	-3,9	176	214	124		
• Muualla luokittelematon työ	3 707	3 255	4 052	-345	-8,5	0	0	0	0	
- ilman ammattia olevat	3 204	2 816	3 486	-282	-8,1					
- vastavalmistuneet	77	57	100	-23	-23,0					
Yhteensä	25782	23117	28197	-2415	-8,6	1749	1826	1690	59	3,5

TYÖTTÖMÄT TYÖNHAKIJAT JA AVOIMET TYÖPAIKAT KUNNITTAIN JOULUKUUN LOPUSSA

KUNTA	TYÖVOIMA	TYÖTTÖMYYS- ASTE, %	TYÖTTÖMÄTJOULU -11						AVOIMET TYÖPAIKAT joul.11	TYÖTTÖM. MUUTOS 10-11 %
			YHTEENSÄ	NAISET	ALLE 20- VUOTIAAT	ALLE 25- VUOTIAAT	YLI 50- VUOTIAAT	YLI VUO- DEN TYÖTT.		
IKAALINEN	3326	6,9	229	97	6	23	99	40	29	-28 %
KIHNIÖ	967	9,0	87	47	2	6	43	6	1	-20 %
PARKANO	3050	8,8	269	122	3	21	139	40	14	-14 %
Luoteis-Pirkanmaan seutukunta	7343	8,0	585	266	11	50	281	86	44	-21 %
AKAA	8016	11,0	881	415	34	137	321	179	32	-5 %
URJALA	2375	12,2	289	155	9	36	115	50	5	-16 %
VALKEAKOSKI	9516	12,8	1 216	519	39	173	510	296	41	-6 %
Etelä-Pirkanmaan seutukunta	19907	12,0	2 386	1 089	82	346	946	525	78	-7 %
HÄMEENKYRÖ	4788	9,0	430	175	18	44	195	97	18	-11 %
KANGASALA	14434	7,6	1 092	476	37	138	418	260	59	-17 %
LEMPÄÄLÄ	10056	8,2	826	369	25	97	290	148	36	-10 %
NOKIA	15320	10,3	1 579	717	51	193	672	393	67	-7 %
ORIVESI	4319	10,7	463	221	8	34	229	110	32	-15 %
PIRKKALA	8364	8,3	698	335	17	80	275	182	26	-6 %
PÄLKÄNE	3104	8,4	262	119	6	21	133	76	28	-18 %
TAMPERE	108608	12,8	13 937	6 271	312	1 827	4 365	3 925	1 408	-8 %
VESILAHTI	2030	7,1	144	66	3	11	50	30	3	-5 %
YLÖJÄRVI	14772	8,4	1 245	589	35	137	478	291	44	-11 %
Tampereen seutukunta	185795	11,1	20 676	9 338	512	2 582	7 105	5 512	1 721	-9 %
JUUPAJOKI	924	10,9	101	49	1	6	47	26	9	6 %
MÄNTTÄ-VILPPULA	5009	12,5	626	254	24	70	305	150	39	-8 %
RUOVESI	2124	10,5	223	89	7	21	103	27	18	10 %
VIRRAT	3192	12,2	389	161	10	48	186	47	11	11 %
Ylä-Pirkanmaan seutukunta	11249	11,9	1 339	553	42	145	641	250	77	1 %
PUNKALAUDUN	1352	6,7	91	43	4	12	47	15	2	-19 %
SASTAMALA	10640	6,8	728	353	23	88	307	65	62	-10 %
Lounais-Pirkanmaan seutukunta	11992	6,8	819	396	27	100	354	80	64	-11 %
PIRKANMAA	236000	10,9	25 782	11 641	671	3 217	9 321	6 455	1 749	-9 %
KOKO MAA		9,7	255 467	108 936	7 476	31 557	98 126	57 033	26 502	-5 %

Tilaston sisältö:

Kunnittaiseen tilastoon lasketaan avoimet työpaikat työpaikan sijaintikunnan ja työttömät työnhakijat asuinkunnan mukaan laskentapäivänä. Työttömien tiedoissa ovat henkilökohtaisesti ilmoittautuneet lomautetut mukana. Kuntakohtaiset työvoimaluvut ovat Tilastokeskuksen Työssäkäyntitilastosta (2010), TE-keskuksen ja koko maan luku Tilastokeskuksen työvoimatutkimuksesta (2010).