

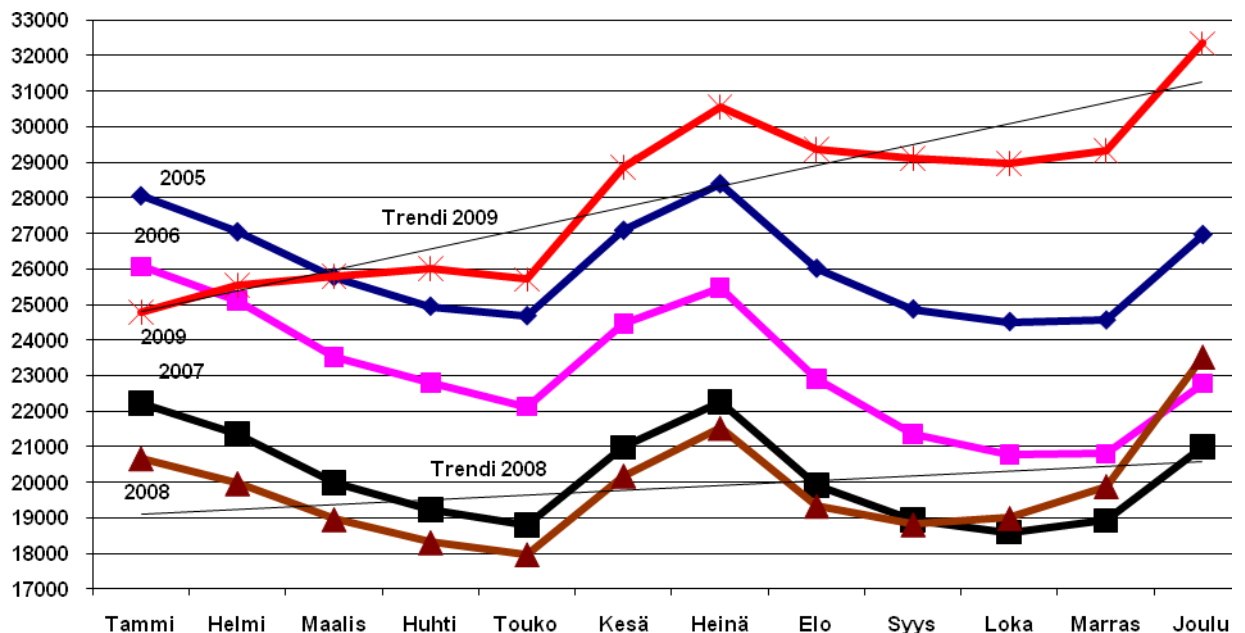


Pirkanmaan työllisyyskatsaus 12/2009

Työllisyystilanne heikkenee edelleen Pirkanmaalla

Myönteisesti kehittynyt työllisyystilanne kääntyi Pirkanmaalla kansainvälisen finanssikriisin ja sitä seuranneen taantuman vaikutuksesta heikompaan suuntaan erityisesti 2008 - 2009 vuodenvaihteesta alkaen. Heikentynyt työllisyystilanne näkyi syksyllä 2008 alkaneiden lomautusten lisääntymisenä ja nuorten alle 25 -vuotiaiden työttömien työnhakijoiden määrän kasvuna. Joulukuun 2009 lopussa Pirkanmaan työ- ja elinkeinotoimistossa oli 32 342 työtöntä työnhakijaa henkilökohtaisesti lomautetut mukaan lukien. Edellisvuoden joulukuusta työttömien työnhakijoiden määrä nousi 8 821:llä. Lomautettuja työttömistä työnhakijoista oli 4 806, mikä on 2 429 enemmän kuin edellisvuoden joulukuussa. Työttömyyden kasvuun joulukuussa vaikuttaa myös kausivaihtelu esim. määräaikaisten ja työllistämismäärärahoihin palkattujen työsuhteiden päättyessä usein vuodenvaihteeseen. Kuviossa 1. trendimuutos osoittaa työttömien työnhakijoiden määrän nousevan vuonna 2009 jyrkästi verrattuna edelliseen vuoteen.

Työllisyystilanne on koko maahan verrattuna selvästi keskimääräistä heikompi Pirkanmaalla, jossa vientiteollisuudella on vahva asema. Työvoiman kysyntä on supistunut voimakkaasti teollisuudessa Pirkanmaan merkittävimmillä toimialoilla. Joulukuun lopussa työttömien työnhakijoiden määrä oli kasvanut koko maassa 29 prosenttia ja Pirkanmaalla 38 prosenttia vuoden takaiseen verrattuna. Kun Pirkanmaalla työttömyysaste nousi vuositasolla 1,3 prosenttiyksikköä ja oli marraskuussa 13,5 prosenttia, koko maan työttömyysaste oli 11,3 prosenttia.



Kuvio 1. Työttömien työnhakijoiden (ml. lomautetut) määrän kehitys kuukausittain 2005 – 2009 Pirkanmaalla.

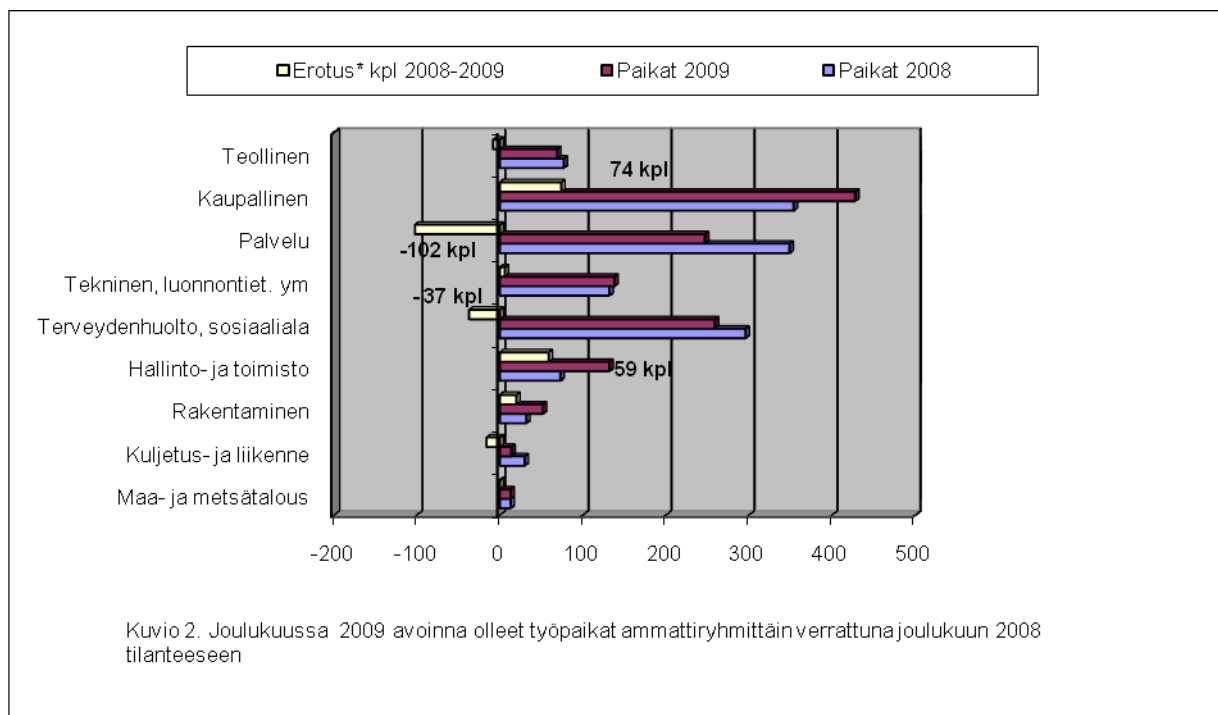
Työvoiman kysyntä supistui voimakkaasti teollisuuden avaintoimialoilla

Pirkanmaan työ- ja elinkeinotoimistossa oli joulukuun lopussa avoimia työpaikkoja 1 352. Yli kuukauden avoinna olleiden paikkojen määrä väheni 34,1 prosenttia ja yli kaksi kuukautta avoinna olleiden paikkojen määrä 49 prosenttia. Joulukuun aikana oli avoinna kaikkiaan 3 003 työpaikkaa. Kuukauden aikana täyttyi 1 724 työpaikkaa, joista 634 eli 36,8 prosenttia työ- ja elinkeinotoimiston hakijalla.

Eniten avoimia työpaikkoja oli joulukuussa 2009 kaupallisessa työssä (428 kpl) ja palvelutyössä (247 kpl). Merkittävimmin avointen työpaikkojen määrä väheni edellisvuoden joulukuuhun verrattuna palvelutyössä (102 kpl) ja terveydenhuolto- ja sosiaalialan työssä (37 kpl). (Kuvio 2.)

Teollisuuden rakennemuutos ja taantuma supistavat työvoiman kysyntää voimakkaasti teollisuuden avaintoimialoilla. Eniten työttömiä työnhakijoita oli joulukuun 2009 lopussa teollisessa työssä, eli 7 146 henkilöä, joista konepaja- ja rakennusmetallityössä 2 382 ja sähkötyössä 1 022 henkilöä. Talonrakennustyössä työttömiä työnhakijoita oli 1 655, teknisessä työssä 1 260, tavaroiden myyntityössä 1 243, sihteer- ja toimistotyössä 1 185 sekä majoitus- ja suurtaloustyössä 1 181.

Teollisessa työssä myös työttömien työnhakijoiden määrä kasvaa edelleen nopeimmin. Joulukuussa 2009 edellisvuoden vastaavaan ajankohtaan verrattuna lisäystä oli teollisuudessa 2 255 (46,1 %), vaikka kasvua oli kaikissa muissakin pääammattiryhmissä. Ammattiryhmittäin tarkasteltuna työllisyystilanne on heikentynyt sekä määrällisesti että suhteellisesti erityisesti konepaja- ja rakennusmetallityössä, jossa joulukuussa 2009 työttömiä työnhakijoita oli 1 158 (94,6 %) enemmän kuin vuotta aiemmin ja 1 391 henkilöä (140,4 %) enemmän kuin kaksi vuotta aiemmin. Sähkötyössä työttömien työnhakijoiden määrä lisääntyi 393:lla (62,5 %) vuoden takaiseen verrattuna ja 543:lla (113,4 %) joulukuuhun 2007 verrattuna. Joulukuussa 2009 työttömien työnhakijoiden määrän lisäys oli teknisen työn alalla 486 (62,8 %), talonrakennustyössä 415 (33,5 %) ja tieliikennetyössä 148 (35,6 %) vuoden takaiseen verrattuna.



Erityisesti miesten työttömyys kasvussa, myös pitkäaikais- ja yli 50-vuotiaiden työttömien määrä kääntynyt kasvuun

Laskusuhdanteessa nuorisotyöttömyyden kasvaessa keskimääräistä nopeammin nuorten alle 25 -vuotiaiden työttömien työnhakijoiden määrä on ollut voimakkaassa kasvussa vuositasona. Joulukuun lopussa alle 25-vuotiaita työttömiä työnhakijoita oli 4 132, joista alle 20-vuotiaita 950. Alle 25-vuotiaiden työttömien työnhakijoiden määrä kasvoi marraskuusta 463 henkilöllä ja edellisen vuoden joulukuusta 1 435 henkilöllä (53,2 %).

Uudelleentyöllistymisen ongelmien koskettaessa useimmin iäkkäimpiä työnhakijoita myös pitkäaikais- ja yli 50-vuotiaiden työttömien työnhakijoiden määrät ovat kääntyneet selvään kasvuun. Joulukuussa 2009 yli vuoden yhtäjaksoisesti työttömänä työnhakijana olleita pitkäaikaistyöttömiä oli 5 687, mikä on 991 (21,1 %) enemmän kuin vuotta aiemmin. Yli 50-vuotiaita työttömiä työnhakijoita oli 8 862 eli 998 (12,7 %) enemmän vuoden takaiseen verrattuna.

Työllisyystilanteen heikentyessä erityisesti miesvaltaisilla teollisuuden aloilla miesten osuus työttömistä työnhakijoista on kasvanut huomattavasti enemmän kuin naisten. Joulukuun lopussa 2009 naisia työttömistä työnhakijoista oli 13 221 (40,9 %) ja miehiä 19 121 (59,1 %). Edellisvuoden joulukuuhun verrattuna naisten työttömyys nousi 2 545:llä (23,8 %) ja miesten 6 276:lla (48,9 %).

Työ- ja elinkeinohallinnon toimenpiteissä 6 478 työnhakijaa

Työ- ja elinkeinohallinnon toimenpiteissä oli joulukuun lopussa 6 478 työnhakijaa, mikä on 178 vähemmän kuin vuotta aiemmin. Vuoden takaiseen verrattuna palkkaperustaisiin toimenpiteisiin sijoitettujen ja vuorottelupaikkaan työllistettyjen määrä väheni sekä työvoimakoulutuksessa ja työmarkkinatuen harjoittelussa olevien määrä lisääntyi. Joulukuun lopussa työvoimakoulutuksessa oli 2 477, palkkaperusteisissa toimenpiteissä 2 442, työmarkkinatuen työharjoittelussa 959 ja vuorottelupaikkaan työllistettynä 600 työnhakijaa.

Työttömyysasteet korkeimmat Valkeakoskella (16,1 %) ja Tampereella (15,6 %)

Vuoden takaiseen tilanteeseen verrattuna työttömien työnhakijoiden määrä lisääntyi kaikissa seutukunnissa. Eniten työttömien työnhakijoiden määrä lisääntyi joulukuussa 2009 Kaakkois-Pirkanmaalla (42 %). Kunnittain tarkasteltuna työttömien määrä lisääntyi eniten Pirkkalassa (59 %) ja Kylmäkoskella (59 %) sekä vähiten Ruovedellä (9 %) ja Juupajoella (7 %).

Joulukuun lopussa työttömyysaste oli seutukunnista alhaisin Lounais-Pirkanmaalla (9,5 %) ja Kaakkois-Pirkanmaalla (10,3 %) sekä korkein Etelä-Pirkanmaalla (15,4 %) ja Tampereen seutukunnassa (14 %). Kunnista alhaisin työttömyysaste oli Punkalaitumella (8,7 %) sekä korkein Valkeakoskella (16,1 %) ja Tampereella (15,6 %).

Lisätiedot: Kati Raunio, puh. 050 - 591 4687 tai Juha Salminen, puh. 040 - 503 4993 ja Pirkanmaan työ- ja elinkeinotoimistot, Internet: www.ely-keskus.fi/pirkanmaa

Lähde: Työ- ja elinkeinoministeriön työnvälitystilasto.

*Lomautettujen määrä sisältää kaikki henkilökohtaisesti TE -toimistoihin ilmoittautuneet.

*Ikä- ja ammattiryhmittäiset tiedot eivät sisällä lomautettuja.

*Työvoiman määrän tiedot ovat kuntatasolla Tilastokeskuksen työssäkäyntitilastosta ja ELY -keskustasolla Tilastokeskuksen työvoimatutkimuksesta

PIRKANMAAN TYÖLLISYYSTILANNE JOULUKUUN LOPUSSA (I) JA TOIMINTA JOULUKUUN AIKANA (II)

I TILANNE KUUKAUDEN LOPUSSA	Joulu 2009	Marras 2009	Muutos lkm	%	Joulu 2008	Muutos lkm	%
A. TYÖNHAKIJAT							
1. Työttömät työnhakijat	32342	29340	3 002	10,2 %	23521	8821	37,5 %
- lomautetut	4806	3975	831	20,9 %	2377	2429	102,2 %
2. Lyhennetyllä työviikolla	462	495	-33	-6,7 %	94	368	391,5 %
3. Työssä olevat	9248	9901	-653	-6,6 %	8917	331	3,7 %
- yleisillä työmarkkinoilla	6660	6906	-246	-3,6 %	6099	561	9,2 %
- tukitoimenpiteillä sijoitetut	2588	2995	-407	-13,6 %	2818	-230	-8,2 %
4. Työvoiman ulkopuolella	5533	6290	-757	-12,0 %	5065	468	9,2 %
5. Työttömyyseläkettä saavat	5190	5174	16	0,3 %	5004	186	3,7 %
1-5 Kaikki työnhakijat	52775	51200	1 575	3,1 %	42601	10174	23,9 %
B. TYÖVOIMAN KYSYNTÄ							
1. Avoimet työpaikat	1352	1327	25	1,9 %	1356	-4	-0,3 %
- yli kuukauden avoinna olleet	327	320	7	2,2 %	496	-169	-34,1 %
- yli 2 kuukautta avoinna olleet	106	145	-39	-26,9 %	208	-102	-49,0 %
C. TOIMENPITEILLÄ SIOJITETUT							
1. Valtiolle sijoitetut	65	69	-4	-5,8 %	143	-78	-54,5 %
2. Kuntiin sijoitetut	474	504	-30	-6,0 %	646	-172	-26,6 %
3. Yksityiselle sektorille sijoitetut	1903	1963	-60	-3,1 %	2181	-278	-12,7 %
1-3 Palkkaperusteiset toimenpiteet yht	2442	2536	-94	-3,7 %	2970	-528	-17,8 %
4. Työvoimakoulutuksessa	2477	3035	-558	-18,4 %	2100	377	18,0 %
5. Työmarkkinatuen työharjoittelussa	959	1324	-365	-27,6 %	840	119	14,2 %
6. Vuorottelupaikkaan työllistettyjä	600	648	-48	-7,4 %	746	-146	-19,6 %
7. Yhteensä	6478	7543	-1 065	-14,1 %	6656	-178	-2,7 %
D. TYÖTTÖMYYDEN RAKENNE							
1. Työttömät naiset	13221	11765	1 456	12,4 %	10676	2545	23,8 %
2. Alle 25-vuotiaat työttömät	4132	3669	463	12,6 %	2697	1435	53,2 %
3. Pitkäaikaistyöttömät	5687	5332	355	6,7 %	4696	991	21,1 %
4. Työttömien osuus työvoimasta	13,5 %	12,2 %			9,7 %		
E. TOIMEENTULOTURVA							
1. Työttömyyskassojen jäsenet	16371	14761	1 610	10,9 %	11185	5186	46,4 %

II TOIMINTA KUUKAUDEN AIKANA	Joulu 2009	Marras 2009	Muutos lkm	%	Joulu 2008	Muutos lkm	%
1. Työttömät työnhakijat	29183	28083	1 100	3,9 %	22599	6584	29,1 %
2. Muut työnhakijat	25747	25446	301	1,2 %	21699	4048	18,7 %
1-2. Työnhakijat yhteensä	54930	53529	1 401	2,6 %	44298	10632	24,0 %
3. Kuukauden kaikki työpaikat	3003	3035	-32	-1,1 %	3509	-506	-14,4 %
- kuukauden uudet työpaikat	1811	1921	-110	-5,7 %	1908	-97	-5,1 %
- täyttyneet työpaikat	1724	1684	40	2,4 %	2202	-478	-21,7 %
- työvoimatoimiston hakijalla	634	479	155	32,4 %	650	-16	-2,5 %
4. Alkaneet työttömyysjaksot	5622	4547	1 075	23,6 %	5767	-145	-2,5 %
5. Päättyneet työttömyysjaksot	3080	4425	-1 345	-30,4 %	3124	-44	-1,4 %
6. Uudet sijoitukset tukitoimenpit.	457	817	-360	-44,1 %	458	-1	-0,2 %
7. Aloittanut työvoimakoulutuksen	164	508	-344	-67,7 %	139	25	18,0 %

**TYÖTTÖMÄT TYÖNHAKIJAT JA AVOIMET TYÖPAIKAT AMMATTIRYHMITTÄIN
PIRKANMAALLA**

- suurimmat ryhmät eriteltynä

Ammattiryhmä	TYÖTTÖMÄT					AVOIMET TYÖPAIKAT				
	Joulu 2009	Marras 2009	Joulu 2008	Muutos lkm	-08-09 %	Joulu 2009	Marras 2009	Joulu 2008	Muutos lkm	-08-09 %
• Tekninen, luonnontieteellinen, yhteiskuntatieteell. ja taiteell. työ	3 428	3 043	2 550	878	34,4	138	87	132	6	4,5
- tekninen työ	1260	1192	774	486	62,8	28	33	62		
- opetusalan työ	695	513	579	116	20,0	62	25	39		
• Terveystieteellinen, sosiaalialan työ	2 059	1 837	1 545	514	33,3	259	156	296	-37	-12,5
- terveyden- ja sairaanhoitotyö	831	771	605	226	37,4	97	57	114		
- sosiaalialan työ	466	425	387	79	20,4	91	45	103		
- lasten päivähoito	383	321	273	110	40,3	13	11	14		
• Hallinto- ja toimistotyö	2 923	2 788	2 469	454	18,4	132	134	73	59	80,8
- liikeyritysten ja järjestöjen johto	456	436	415	41	9,9	32	41	9		
- sihteeri- ja toimistotyö	1185	1143	1069	116	10,9	23	31	12		
- pankki- ja vakuutusalan työ	139	138	148	-9	-6,1	4	4	4		
• Kaupallinen työ	2 114	1 957	1 659	455	27,4	428	500	354	74	20,9
- kauppaedustus- ja konttorimyynti	549	502	353	196	55,5	351	410	234		
- tavaroiden myyntityö	1243	1168	1067	176	16,5	62	78	105		
• Maa- ja metsätaloustyö, kalastus	573	523	495	78	15,8	13	19	13	0	0,0
• Kuljetus- ja liikennetyö	716	689	560	156	27,9	14	23	30	-16	-53,3
- tieliikennetyö	564	538	416	148	35,6	6	8	10		
• Rakennus, kaivos- ja louhintatyö	1 912	1 785	1 446	466	32,2	52	27	32	20	62,5
- talonrakennustyö	1 655	1 552	1 240	415	33,5	42	19	20		
• Teollinen työ	7 146	6 697	4 891	2 255	46,1	69	102	77	-8	-10,4
- ompelutyö	435	393	364	71	19,5	2	2	2		
- konepaja- ja rakennusmetallityö	2 382	2 225	1 224	1 158	94,6	17	42	39		
- sähkötyö	1 022	937	629	393	62,5	7	20	4		
- sekatyö	379	363	332	47	14,2	2	1	0		
• Palvelutyö	2 736	2 517	2 346	390	16,6	247	279	349	-102	-29,2
- majoitusliike- ja suurtaloustyö	1 181	1 078	1 019	162	15,9	40	61	64		
- tarjoilutyö	432	401	362	70	19,3	52	74	91		
- kiinteistönhoito ja siivous	738	690	630	108	17,1	91	92	126		
• Muualla luokittelematon työ	3 928	3 528	3 183	745	23,4	0	0	0	0	
- ilman ammattia olevat	3 361	3 037	2 674	687	25,7					
- vastavalmistuneet	101	75	70	31	44,3					
Yhteensä	27535	25364	21144	6391	30,2	1352	1327	1356	-4	-0,3

TYÖTTÖMÄT TYÖNHAKIJAT JA AVOIMET TYÖPAIKAT KUNNITTAIN JOULUKUUN LOPUSSA

KUNTA	TYÖVOIMA	TYÖTTÖMYYS- ASTE, %	TYÖTTÖMÄT JOULU -09						AVOIMET TYÖPAIKAT JOULU -09	TYÖTTÖM. MUUTOS 08-09 %
			YHTEENSÄ	NAISET	ALLE 20- VUOTIAAT	ALLE 25- VUOTIAAT	YLI 50- VUOTIAAT	YLI VUO- DEN TYÖTT.		
HÄMEENKYRÖ	4779	14,7	701	281	21	83	226	70	8	53 %
IKAALINEN	3385	10,9	369	142	12	51	126	53	25	15 %
KIHNIÖ	991	13,4	133	57	1	12	55	12	2	16 %
PARKANO	3113	12,5	388	179	7	34	167	29	10	37 %
Luoteis-Pirkanmaan seutukunta	12268	13,0	1591	659	41	180	574	164	45	35 %
KUHMALAHTI	481	10,2	49	21	1	5	18	11	3	44 %
PÄLKÄNE	3086	10,4	320	144	8	34	145	58	10	42 %
Kaakkois-Pirkanmaan seutukunta	3567	10,3	369	165	9	39	163	69	13	42 %
AKAA	6777	14,9	1 010	386	42	130	326	147	11	45 %
KYLMÄKOSKI	1300	12,6	164	75	3	13	59	15	6	59 %
URJALA	2493	15,0	375	154	16	52	147	59	2	35 %
VALKEAKOSKI	9903	16,1	1 598	559	38	209	634	301	24	28 %
Etelä-Pirkanmaan seutukunta	20473	15,4	3 147	1 174	99	404	1 166	522	43	35 %
KANGASALA	13807	10,3	1 421	508	49	211	462	195	35	46 %
LEMPÄÄLÄ	9733	10,9	1 064	437	24	131	372	175	37	44 %
NOKIA	15241	13,5	2 054	816	68	271	743	278	22	56 %
PIRKKALA	8113	10,8	876	342	25	96	277	140	13	59 %
TAMPERE	108078	15,6	16 815	7 113	472	2 464	4 697	3 578	958	34 %
VESILAHTI	1884	10,7	201	91	6	18	57	33	7	51 %
YLÖJÄRVI	14531	10,5	1 525	609	54	186	534	182	44	41 %
Tampereen seutukunta	171387	14,0	23 956	9 916	698	3 377	7 142	4 581	1 116	38 %
JUUPAJOKI	987	12,6	124	64	4	14	51	20		7 %
MÄNTTÄ-VILPPULA	5284	13,3	702	259	24	110	274	100	20	31 %
ORIVESI	4270	14,8	630	276	16	61	250	83	13	32 %
RUOVESI	2191	9,7	212	80	13	38	91	35	1	9 %
VIRRAT	3294	12,9	426	161	23	68	165	37	16	27 %
Ylä-Pirkanmaan seutukunta	16026	13,1	2 094	840	80	291	831	275	50	26 %
PUNKALOIDUN	1387	8,7	120	40	3	14	48	10	3	24 %
SASTAMALA	10805	9,6	1 033	423	34	150	387	57	52	13 %
Lounais-Pirkanmaan seutukunta	12192	9,5	1 153	463	37	164	435	67	55	14 %
PIRKANMAA	240000	13,5	32 342	13 221	950	4 132	8 862	5 687	1 352	38 %
KOKO MAA		11,3	300 601	120 111	9 443	37 172	89 297	47 340	18 015	29 %