

Lapin toimintaympäristön nykytilanne ja kehitysnäkymät vuoteen 2015



Saatteeksi

Toimintaympäristön tilanne on joiltakin osin nopeasti muuttuva ja toisissa asioissa muutokset ovat nähtävissä vasta monien vuosien aikajänteellä. Esimerkiksi talouden, elinkeinojen ja työllisyyden kehitys voi muuttua viikkojenkin aikana ja taas esimerkiksi ilmastonmuutoksen vaikutukset näkyvät vasta pitkällä aikavälillä. Aluekehityksen kannalta olennaista on hahmottaa Lapin tilanne kokonaisuutena vahvuuksineen ja heikkouksineen. Toimintaympäristöön liittyvät tiedot ovat tarpeen Lapin elinkeino-, liikenne- ja ympäristökeskuksen ja Lapin aluehallintoviraston vuosien 2012 – 2015 toiminnan strategisten painopisteiden määrittelyssä sekä maakuntaohjelman ja toteuttamissuunnitelman valmistelussa. Lapin ELY, AVI ja Lapin liitto päättivät yhteisen toimintaympäristöanalyysin laatimisesta keväällä 2011.

Analyysin tavoitteena on yhteinen, monipuolisesti alueen tilaa arvioiva näkemys Lapin maakunnan toimintaympäristön nykytilanteesta sekä kehitysnäkymistä vuoteen 2015. Kehitysnäkymiä arvioitiin tiedossa ja ennakoitavissa olevien asioiden ja reunaehtojen pohjalta. Analyysi on realistinen, tulevan kehityksen reunaehdot huomioon ottava, mutta myös tavoitteellinen sisältäen näkökulman aktiivisesta kehitykseen vaikuttamisesta.

Toimintaympäristön kehityksen analysointi muodostaa tärkeän pohjan Lapin kannalta olennaisten kehittämiskohteiden tunnistamiselle ja toimenpiteiden määrittelylle. Lapin toimintaympäristön nykytilasta on käytettävissä paljon tietoa, mutta ne ovat usein hajallaan ja vaikeasti löydettävissä. Tulevista kehitysnäkymistä on tietoa vähemmän ja monesti kysymys on asiantuntijoiden tulkinnasta ja arvioinnista siitä, mihin suuntaan kehitys kulkee.

Toimintaympäristöanalyysin tuottamiseen on osallistunut laaja joukko ELYn, AVIn ja Lapin liiton asiantuntijoita. Toimintaympäristöä arvioidaan alueen elinvoimaisuuden, elinkeinoelämän menestymisen sekä väestön hyvinvoinnin, turvallisuuden ja tasa-arvon näkökulmista. Analyysi on laadittu pääosin tekstimuotoisena. Arviointi on tiivistetty sekä nykytilan että tulevien vuosien kehitysnäkymien osalta swot-analyysin muotoon.

Toimintaympäristöanalyysi on kaikkien toimintaympäristön tilaa ja kehitysnäkymiä tarvitsevien käyttäjien hyödynnettävissä.

Toivomme antoisia lukuhetkiä!

Laatijoiden puolesta 11. marraskuuta 2011

Tuija Ohtonen
strategiapäällikkö, Lapin ELY-keskus

| | | |
|----------|--|-----------|
| 1 | LAPIN TOIMINTAYMPÄRISTÖN NYKYTILANNE | 1 |
| 1.1 | TOIMINTAYMPÄRISTÖN NYKYTILANNE ALUEEN ELINVOIMAISUUDEN KANNALTA | 1 |
| | <i>Lappilaisuus</i> | 1 |
| | <i>Väestökehitys ja väestörakenne</i> | 2 |
| | <i>Työllisyys</i> | 3 |
| | <i>Maankäytön suunnittelu ja kaavoitukset</i> | 5 |
| | <i>Liikennejärjestelmän toimivuus</i> | 5 |
| | <i>Tietoliikenne</i> | 5 |
| | <i>Luonnon monimuotoisuus ja luonnonvarojen kestävä käyttö</i> | 6 |
| 1.2 | TOIMINTAYMPÄRISTÖN NYKYTILANNE ELINKEINOELÄMÄN MENESTYSTEKIJÖIDEN KANNALTA | 7 |
| | <i>Elinkeinorakenne ja talouskehitys</i> | 7 |
| | <i>Yritysrakenne ja yritysten kilpailukyky</i> | 9 |
| | <i>Innovaatioympäristöt ja oppilaitosten kehittymiskyky</i> | 10 |
| | <i>Väestön koulutustaso ja koulutustarjonta</i> | 10 |
| | <i>Työmarkkinoiden toimivuus ja osaavan työvoiman saatavuus</i> | 11 |
| | <i>Hyvä saavutettavuus ja liikenteen toimivuus</i> | 11 |
| | <i>Uusiutuva energia ja energiatehokkuus</i> | 11 |
| | <i>Jätehuolto</i> | 12 |
| 1.3 | TOIMINTAYMPÄRISTÖN NYKYTILANNE VÄESTÖN KANNALTA (HYVINVOINTI, TURVALLISUUS, TASA-ARVO) | 13 |
| | <i>Elinympäristön tila ja luonnon virkistyskäyttö</i> | 13 |
| | <i>Puhdas ruoka ja vesi</i> | 13 |
| | <i>Liikkumisen toimivuus ja turvallisuus</i> | 14 |
| | <i>Kuntatalous</i> | 15 |
| | <i>Väestön terveys ja sosiaalinen hyvinvointi</i> | 15 |
| | <i>Kuntien peruspalveluiden saatavuus ja laatu</i> | 16 |
| | <i>Maahanmuuttajien kotoutuminen</i> | 17 |
| | <i>Turvallisuus</i> | 17 |
| | <i>Oikeusturva</i> | 18 |
| | <i>Julkisen palvelurakenteen muutos</i> | 19 |
| 1.4 | TIIVISTYS: LAPIN SWOT-ANALYYSI NYKYTILASTA | 20 |
| 2 | LAPIN TOIMINTAYMPÄRISTÖN KEHITYSNÄKYMÄT VUOTEEN 2015 | 21 |
| 2.1 | TOIMINTAYMPÄRISTÖN KEHITYSNÄKYMÄT ALUEEN ELINVOIMAISUUDEN KANNALTA | 21 |
| | <i>Väestökehitys ja väestörakenne</i> | 22 |
| | <i>Työllisyys</i> | 22 |
| | <i>Maankäytön suunnittelu ja kaavoitukset</i> | 22 |
| | <i>Liikennejärjestelmän toimivuus</i> | 23 |
| | <i>Tietoliikenne</i> | 23 |
| | <i>Luonnon monimuotoisuus ja luonnonvarojen kestävä käyttö</i> | 24 |
| 2.2 | TOIMINTAYMPÄRISTÖN KEHITYSNÄKYMÄT ELINKEINOELÄMÄN MENESTYSTEKIJÖIDEN KANNALTA | 25 |
| | <i>Talouskehitys ja elinkeinorakenne</i> | 25 |
| | <i>Yritysten kilpailukyky</i> | 26 |
| | <i>Innovaatioympäristöt ja oppilaitosten kehittymiskyky</i> | 27 |
| | <i>Väestön koulutustaso ja koulutustarjonta</i> | 27 |
| | <i>Työmarkkinoiden toimivuus ja osaavan työvoiman saatavuus</i> | 28 |
| | <i>Hyvä saavutettavuus ja liikenteen toimivuus</i> | 28 |

| | |
|---|----|
| <i>Uusiutuva energia ja energiatehokkuus</i> | 28 |
| <i>Jätehuolto</i> | 29 |
| 2.3 TOIMINTAYMPÄRISTÖN KEHITYSNÄKYMÄT VÄESTÖN KANNALTA (HYVINVOINTI, TURVALLISUUS, TASA-ARVO) | 30 |
| <i>Elinympäristön tila ja luonnon virkistyskäyttö</i> | 30 |
| <i>Puhdas ruoka ja vesi</i> | 30 |
| <i>Liikkumisen toimivuus ja turvallisuus</i> | 31 |
| <i>Kuntatalous</i> | 31 |
| <i>Väestön terveys ja sosiaalinen hyvinvointi</i> | 32 |
| <i>Kuntien peruspalveluiden saatavuus ja laatu</i> | 32 |
| <i>Maahanmuuttajien kotoutuminen</i> | 33 |
| <i>Turvallisuus</i> | 33 |
| <i>Oikeusturva</i> | 34 |
| <i>Julkisen palvelurakenteen muutos</i> | 34 |
| 2.4 TIIVISTYS: LAPIN SWOT-ANALYYSI VUOTEEN 2015 | 35 |
| Liite Lapin indikaattorit alueittain | 36 |

1 Lapin toimintaympäristön nykytilanne

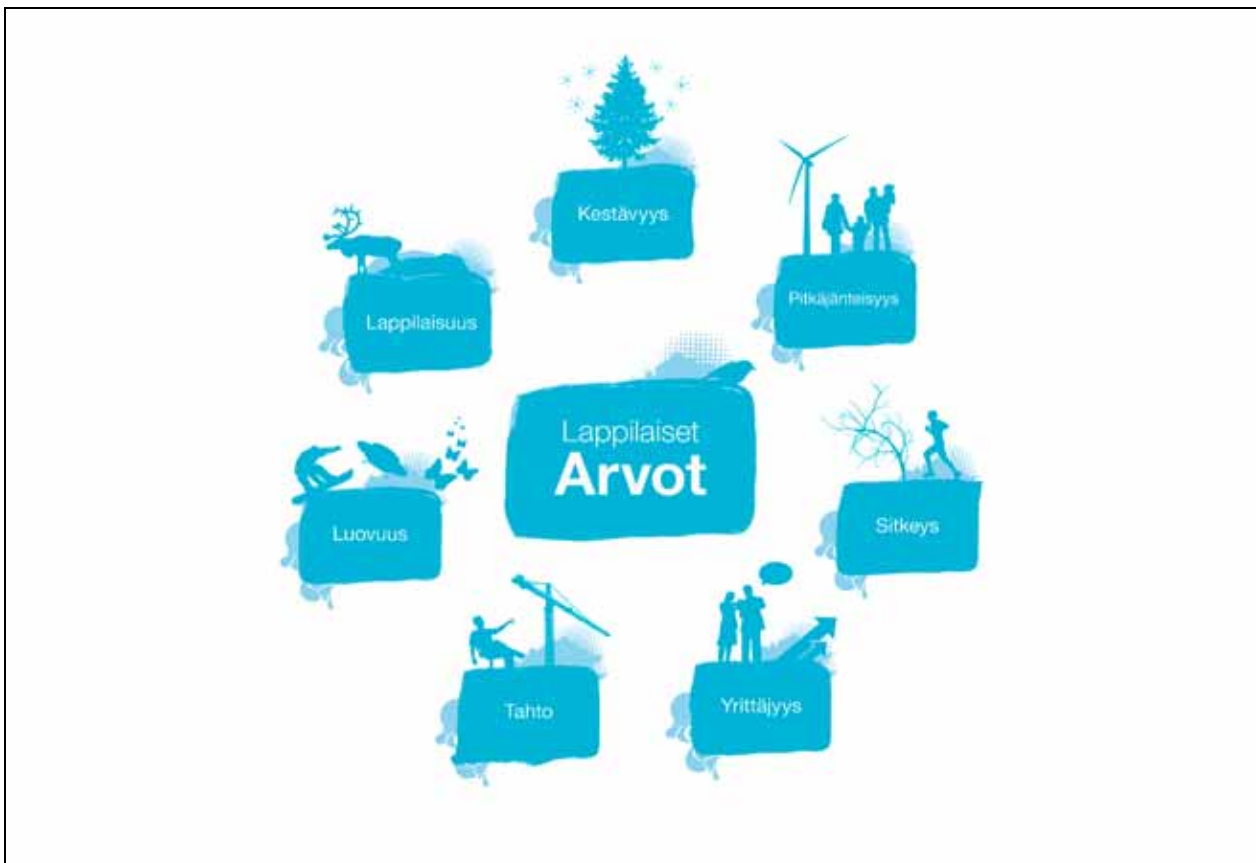
1.1 Toimintaympäristön nykytilanne alueen elinvoimaisuuden kannalta

Lappilaisuus

Lappi sisältää monia erilaisia yhteisöjä, identiteettejä, kulttuureja sekä tapoja elää. Haastavista lähtökohdista huolimatta Lappi ja lappilaiset ovat kahdessa vuosikymmenessä onnistuneet luomaan Lapin, joka on tärkeä osa kansainvälistä pohjoista ulottuvuutta. Nämä vuosikymmenet ovat myös nostaneet lappilaista identiteettiä ja omanarvontuntoa ja lappilaisuus nähdään niin Suomessa kuin maailmallakin osoituksena työteliäisyydestä, sitoutuneisuudesta ja luovasta ajattelusta. Tällä vuosikymmenellä Lapin merkitys Suomen taloudelle on noussut ja se on valtakunnallisestikin tunnustettu.

Näistä lähtökohdista katsottuna kaiken kehittämisen tulisi lähteä alueen omimmista vahvuuksista. Lappi on luovuutta ja kestävyyttä, yrittäjyyttä ja sitkeyttä.

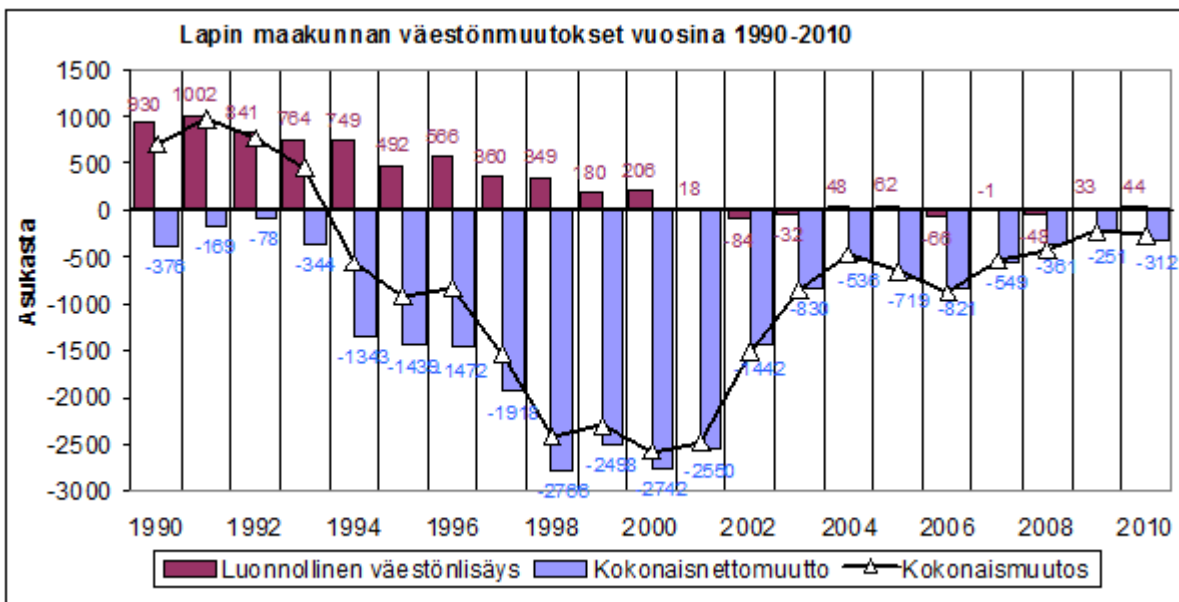
Kuvio 1 Lappilaiset arvot - Lapin toimijoiden määrittelemät arvot 2010 cc. Lapin liitto



Väestökehitys ja väestörakenne

Vuosien 1990-2010 välillä Lapin väestö väheni yhteensä noin 17 000 asukkaalla eli keskimäärin reilun 800 asukaana vuosivauhdilla. Vielä 1990-luvulla Lapin hyvä syntyvyys paikkasi negatiivisesta muuttotaseesta aiheutuvaa väestön vähenemistä. Viime vuosina kokonaisnettomuutto on ollut muutamia satoja: maassamuuttotappio on pienentynyt huippuvuosista ja maahanmuutto on ollut positiivista. Vuonna 2010 maakunnan väkiluku väheni muuttoliikkeen kautta noin 300 asukkaalla. Vuonna 2010 Lapin väkiluku oli noin 183 500 asukasta.

Kuvio 2 Lapin väestömuutos 1990-2010; Lähde Tilastokeskus/StatFin



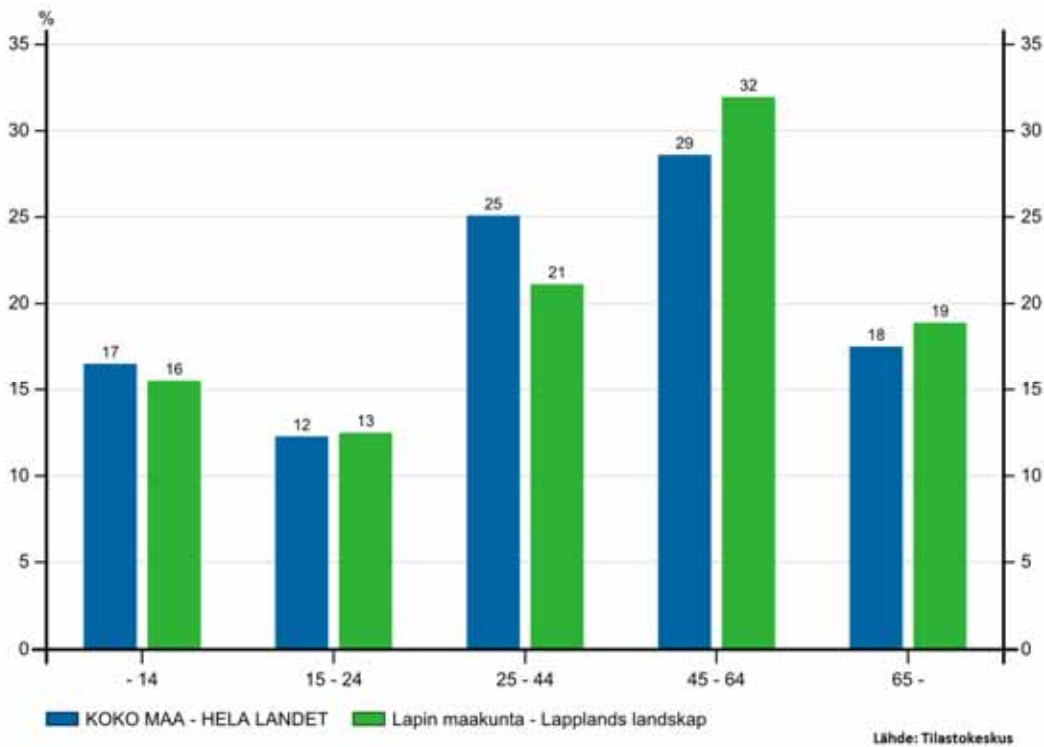
Ulkomaan kansalaisten määrä kasvaa Lapissa noin kymmenen prosentin vuosivauhtia. Viimeisen kymmenen vuoden aikana ulkomaalaisväestön määrä onkin lähes kaksinkertaistunut. Vuoden 2010 lopussa Lapin väestöstä ulkomaan kansalaisten osuus oli 1,7 prosenttia eli 3 153 henkilöä. Ulkomaalaiset ovat keskittyneet pääosin Rovaniemen ja Kemi-Tornion seutukuntiin, joissa asuu noin 80 prosenttia kaikista Lapin ulkomaalaisista. Vuonna 2010 ulkomaalaisväestöään kasvattivat Itä-Lappia lukuun ottamatta kaikki Lapin seutukunnat.

Lapin väestöstä 20% asuu kylissä ja maaseudulla ja näiden alueiden väestön ikärakenne on erityisen vinoutunut. Lapin asukastiheys on vain 2,0 as/km², kun koko maan keskiarvo on 17,4 as/km². Harva asutus yhdistettynä pitkiin välimatkoihin asettaa haasteita mm. palveluiden tasa-arvoiselle järjestämiselle.

Lapin väestö on ikääntyneempää kuin koko maassa. Lapin väestöstä hieman yli puolet on yli 44-vuotiaita, koko maassa osuus on 46 %.

Väestön väheneminen ja ikääntyminen näkyy huoltosuhteen heikkenemisenä ja suurina kuntakohtaisina eroina. Väestöllinen huoltosuhte oli vuonna 2010 Lapissa 52,5 ja koko maassa 51,6.

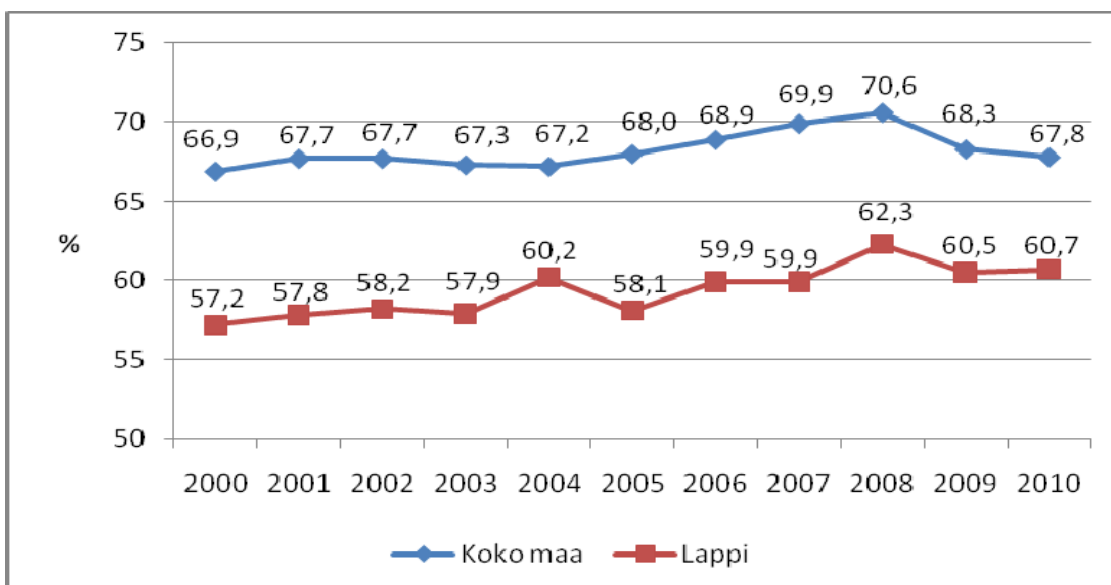
Kuvio 3 Väestörakenne ikäryhmittäin Lapissa ja koko maassa vuonna 2010. Lähde Tilastokeskus



Työllisyys

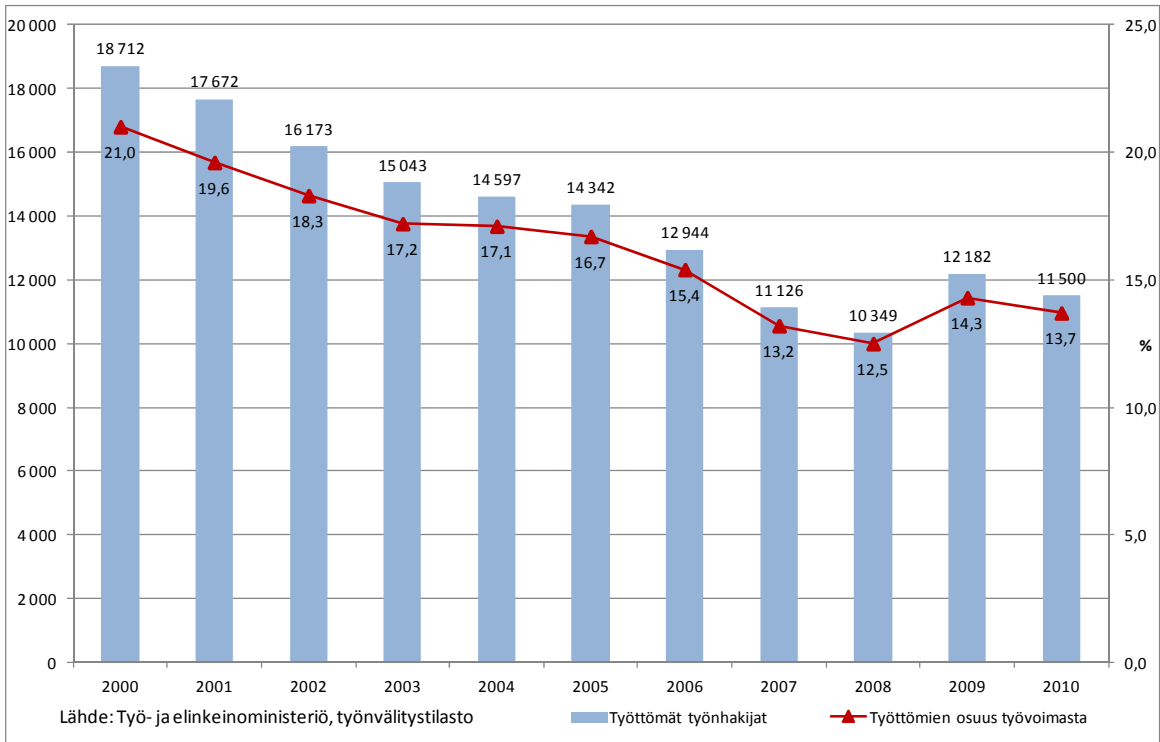
Työllisyyskehitys on ollut Lapissa myönteinen 2000-luvulla ja korkeimmillaan työllisyysaste oli 62,3 % vuonna 2008. Vuoden 2009 taantuma heijastui työllisyyden laskuna erityisesti teollisuudessa ja rakentamisessa. Vaikka työllisyyskehitys parani vuonna 2010, työllisyysasteen nousu oli vähäinen ja työllisyysaste jäi 60,7 %:iin. Työllisiä oli Lapissa vuonna 2010 työvoimatutkimuksen mukaan 74 400. Alkuvuoden työllisyysastekehityksen mukaan työllisyysaste tulee olemaan tänä vuonna suunnilleen sama kuin vuonna 2008. Työllisyysaste on Lapissa huomattavasti (vuonna 2010 yli 7 %-yksikköä) alempi kuin koko maassa, mutta ero on kaventunut viime vuosina ja edelleen tänä vuonna.

Kuvio 4 Työllisyysasteen kehitys Lapissa ja koko maassa 2000-luvulla; Lähde Tilastokeskus/Työvoimatutkimus



Työttömyys lisääntyi Lapissakin vuonna 2009 vaikkakin vähemmän kuin koko maassa. Työttömyyden kasvu näkyi erityisesti lomautusten ja nuorten työttömyyden lisääntymisenä. Työttömyys lisääntyi erityisesti teollisuudessa ja rakennusalailla. Palvelu- ja terveydenhuolto- ja sosiaalialoilla työttömyyden kasvu oli vähäistä.

Kuvio 5 Työttömien määrä ja työttömien osuus työvoimasta Lapissa keskimäärin vuosina 2000 – 2010; Lähde Työ- ja elinkeinoministeriö, Työnvälitystilasto



Työttömyys kääntyi Lapissa laskuun vuoden 2010 keväällä ja työttömyyden väheneminen vahvistui loppuvuoden aikana. Työttömyys on alentunut edelleen vuonna 2011 ja työttömien määrä lähenee vuoden 2008 tasoa. Syyskuussa 2011 työttömiä oli Lapissa noin 9 900 ja työttömien osuus työvoimasta 11,9 % (koko maa 8,3 %). Edellisen kerran työttömiä oli Lapissa alle 10 000 marraskuussa 2008.

Rakennetyöttömien kokonaismäärä on kääntynyt laskuun, mutta pitkäaikaistyöttömien määrä lisääntyy edelleen vuositasolla. Lisäksi yhä useampi pitkäaikaistyöttömistä on ollut työttömänä yhdenjaksoisesti yli kaksi vuotta. Rakennetyöttömistä yli kolmannes ja pitkäaikaistyöttömistä 60 % on 55-vuotiaita tai vanhempia. Nuorten työttömyyden väheneminen on nopeutunut vuonna 2011. Osalla nuorista työttömyys on kuitenkin päässyt pitkittymään, koska taantuma vaikeutti erityisesti vuosina 2008-2009 ammattiin valmistuneiden nuorten kiinnittymistä työmarkkinoille.

Ulkomaalaisten työllisyysaste on muuta väestöä selkeästi alempi. Lapin ulkomaalaisväestön työllisyysaste on alle 40 prosenttia. Ulkomaalaisten työttömyys on Lapissa edelleen lähes kolmanneksen muuta väestöä korkeampaa.

Maankäytön suunnittelu ja kaavoitukset

Lapissa on vireillä lukuisia valtakunnallisestikin mittavia hankkeita, mikä on näkynyt muun muassa vilkkaana maakuntakaavoituksena. Ympäristöministeriö vahvisti vuoden 2010 aikana neljä maakuntakaavaa (Soklin kaivoshankkeen vaihemaakuntakaava, Kemi-Tornion alueen ydinvoimamaakuntakaava, Rovaniemen vaihemaakuntakaava ja Tunturi-Lapin maakuntakaava). Tällä hetkellä laaditaan Länsi-Lapin maakuntakaavaa.

Kuntakaavoitus on Lapissa vilkasta. Merkittäviä ja toteutuessaan suuria ympäristömuutoksia aiheuttavia kaavahankkeita ovat esimerkiksi vireillä olevat Inarinjärven yleiskaavat ja Rovaniemen keskustan osayleiskaava. Hankkeisiin liittyen laaditaan lukuisia yleis- ja asemakaavoja tuulivoimapuistoille ja kaivoksille. Myös matkailualueiden maankäytön suunnittelu on ollut vilkasta ja esimerkiksi Saariselälle ollaan laatimassa matkailukeskuksen vuodepaikkakapasiteetin liki kolminkertaistamisen mahdollistavaa osayleiskaavaa.

Maakuntakaavoituksen yhteydessä tehdään erillinen liikenneselvitys, jossa sovitetaan yhteen maankäytön tavoitteita ja liikenteen tarpeita. Merkittävissä yleiskaavoissa liikenteen ja maankäytön yhteensovittaminen toimii hyvin. Asemakaavatasolla yhteensovittaminen on usein puutteellista. Niillä kaupunkiseuduilla, joilla on toimiva liikennejärjestelmä, asemakaavoitus ei aina tue joukkoliikenteen kehittämistä. Asemakaavoituksessa ei aina oteta huomioon pyöräilyliikenteen pitkäjänteistä kehittämistä.

Liikennejärjestelmän toimivuus

Lapin liikennejärjestelmän tila vastaa pääosin alueen nykyisiä tarpeita. Päätieverkko on kohtalaisen kattava ja hyväkuntoinen ja liikennöinti sillä on pääosin sujuvaa. Perämerenkaaren alueella on korkeatasoinen ja sujuva moottoritieyhteys Kemi-Tornio – välillä, mutta Simossa valtatie 4 liikenne ruuhkautuu. Muualla liikenteen jonoutumista tapahtuu vain kaupunkien sisääntulovälillä. Pääteiden liikenneturvallisuus on puutteellinen. Kohtamisonnettomuuksien riski on suuri, ja riskin vähentäminen edellyttäisi keskikaiteiden rakentamista. Alemman tieverkon liikennöitävyys on heikentynyt viime vuosina kunnossapitomäärärahojen niukkuudesta johtuen.

Lapin satamat ja meriliikenne palvelevat pääosin hyvin nykyisiä tarpeita. Kaivostoiminnan kehitys tuo uusia tarpeita satamien ja meriväylien sekä niille johtavien tie- ja ratayhteyksien kehittämiseksi. Junaliikenteen tarpeet vastaavat pääosin nykyisiä tarpeita, mutta junaliikenteen täsmällisyys on heikentynyt. Lentoliikenteen infra on hyvällä tasolla. Lentolippujen hintataso heikentää palvelujen käytettävyyttä erityisesti työasialiikenteessä.

Yhteistyö liikennejärjestelmän kehittämisessä on ollut toimivaa alueen eri toimijoiden välillä. Lapin liikennejärjestelmässä maanteiden merkitys korostuu muiden liikenneväylien vähäisyyden vuoksi. Väestön keskittyminen ja ikääntyminen tuo haasteita julkisen liikenteen peruspalvelutason säilyttämiselle maaseudulla. Maaseudun kylien asukkaiden on etsittävä tarvitsemansa palvelut lähialueidensa ulkopuolelta, mikä toimivan joukkoliikenteen puuttuessa edellyttää oman auton tai taksin käyttöä.

Tietoliikenne

Lapissa sekä puhelin- että nettiyhteyksissä on monin paikoin ongelmia. Verkon katvealueita on runsaasti eri puolilla Lappia. Haja-asutusalueella ja myös taajamissa tai niiden läheisyydessä on ongelmia nettiyhteyksien saannissa. Valtakunnallisella Laajakaista kaikille -hankkeella pyritään turvaamaan huippunopeat yhteydet haja-asutusalueille. Hankkeen eteneminen Lapissa on vaarassa pysähtyä, koska kaupalliset operaattorit eivät ole kiinnostuneita toteuttamaan hankkeita Lapissa. Lapissa etsitäänkin alueellisia toimijoita toteuttamaan laajakaistahanketta Lapissa. Kesällä 2011 voimaan astunut yleispalveluvelvoite turvaa pysyvissä asunnoissa ja yritysissä minimissään 1 Mbit/s tietoliikenneyhteyksien saannin kohtuuhinnalla ja kohtuujassa.

Tilastokeskuksen tietojen mukaan Lapissa on nettiyhteydet 73 %:lla ja laajakaistayhteydet 71 %:lla kotitalouksista. Koko Suomessa nettiyhteys on kotona 80 %:lla kotitalouksista.

Lapissa on EU-rahoituksen turvin kehitetty sekä yritysten että julkisen sektorin sähköisiä palveluita. Pisimmälle on päästy sosiaali- ja terveydenhuollon palveluiden kehittämisessä. Lapissa on paljon pieniä yrityksiä, joiden tietoyhteiskuntavalmiuksien ja osaamisen nostoon on toteutettu useita hankkeita.

Luonnon monimuotoisuus ja luonnonvarojen kestävä käyttö

Luonnonsuojelualueiden toteutus on tärkeä työkalu luonnon monimuotoisuuden ylläpitämisessä ja luonnon monimuotoisuuden köyhtymisen pysäyttämässä. Lapissa luonnonsuojelualueita on hankittu vuoteen 2010 mennessä yhteensä 1 505 000 ha (maa- ja vesialueet). Luonnonsuojelualueet painottuvat Ylä- ja Tunturi-Lappiin, jossa sijaitsevat valtion maiden laajat kansallis- ja luonnonpuistot sekä erämaa-alueet. Kittilässä, Sodankylässä ja Koillis-Lapissa suojelualueita on varsin edustavasti. Sen sijaan muualla Keski-Lapissa ja etenkin Etelä-Lapissa suojelun osuus pinta-alasta jää vähäiseksi. Näiden alueiden suojeluasteen nostamiseen valtio panostaa Metso-ohjelman (Suomen metsien monimuotoisuuden toimintaohjelma) mahdollistaman vapaaehtoisen suojelun keinoin. Luonnonsuojelulain ja -asetuksen tarkoittamista luontotyypeistä Lapissa suojellaan erityisesti merenrantaniittyjä, luonnontilaisia hiekkarantoja, puuttomia tai luontaisesti vähäpuustoisia hiekkadyynejä ja katajaketoja. Lapissa on monia erityisesti suojeltavia lajeja. Näistä esimerkkinä voidaan mainita kotkat, naali, ruijanesikko ja lehtonoidanlukko.

Lapissa mm. matkailurakentaminen, malminetsintä ja kaivostoiminta, tie- ja rautatiehankkeet sekä turvetuotanto ovat hankkeita, joiden yhteensovittaminen luonnon monimuotoisuuden suojelun kanssa on vaativaa. Erilaisten suurten hankkeiden YVA -menettelyssä sekä maakuntakaavan, yleiskaavan ja asemakaavan laadinnassa tunnistetaan ja otetaan kaavavarauksena huomioon luonnon monimuotoisuuden turvaamisen kannalta tärkeät luontokohteet. Näiden lisäksi luonnonsuojelun intressiristiriidat liittyvät usein myös luonnontilaista luontoa hyödyntäviin elinkeinoihin kuten porotalouteen, luontaiselinkeinoihin, metsätalouteen ja matkailuelinkeinoon.

Lapissa puuntuotantoon käytettävää metsätalousmaata on noin 5,9 milj. ha, josta muusta Suomesta poiketen valtio omistaa suurimman osan eli noin 55 %. Valtakunnan metsien inventoinnin mukaan puuston tilavuus Lapissa oli vuonna 2008 262 milj. m³ ja vuotuinen kasvu keskimäärin 11,4 milj. m³. Puuston kokonaispoistuma (eli yhteensä hakkuut, hukkapuu ja luontaisesti kuollut metsään jäävä puu) vaihtelee vuosittain lähinnä puun hintakehitystä seuraavien hakkuiden vaihteluiden vuoksi. Vuosina 2006 - 2010 kokonaispoistuma Lapin metsistä oli keskimäärin 5,6 milj. m³/vuosi. Vuosittaisen puuston kasvun ja poistuman suhde kertoo, että metsien hakkuut Lapissa ovat puuntuotannollisesta näkökulmasta kestäväällä pohjalla. Hakkuita olisikin mahdollista lisätä nykyisestään, varsinkin kun Lapin metsien laajat nuoret ikäluokat ovat varttumassa harvennusvaiheeseen.

Lapin kalavedet ja kalakannat ovat erittäin monipuoliset ja virtavesien määrä maakunnassa on poikkeuksellisen suuri. Suomen viimeiset rakentamattomat lohijoet Tenojoki, Näätämonjoki, Tornionjoki ja Simojoki sijaitsevat Lapissa. Ounasjoki on 300 km pitkä Kemijoen rakentamaton haara, johon yritetään palauttaa lohikanta rakentamalla kalatiet Kemijoen alaosan voimalaitoksiin. Myös Lapin riistakanta on monipuolinen.

1.2 Toimintaympäristön nykytilanne elinkeinoelämän menestystekijöiden kannalta

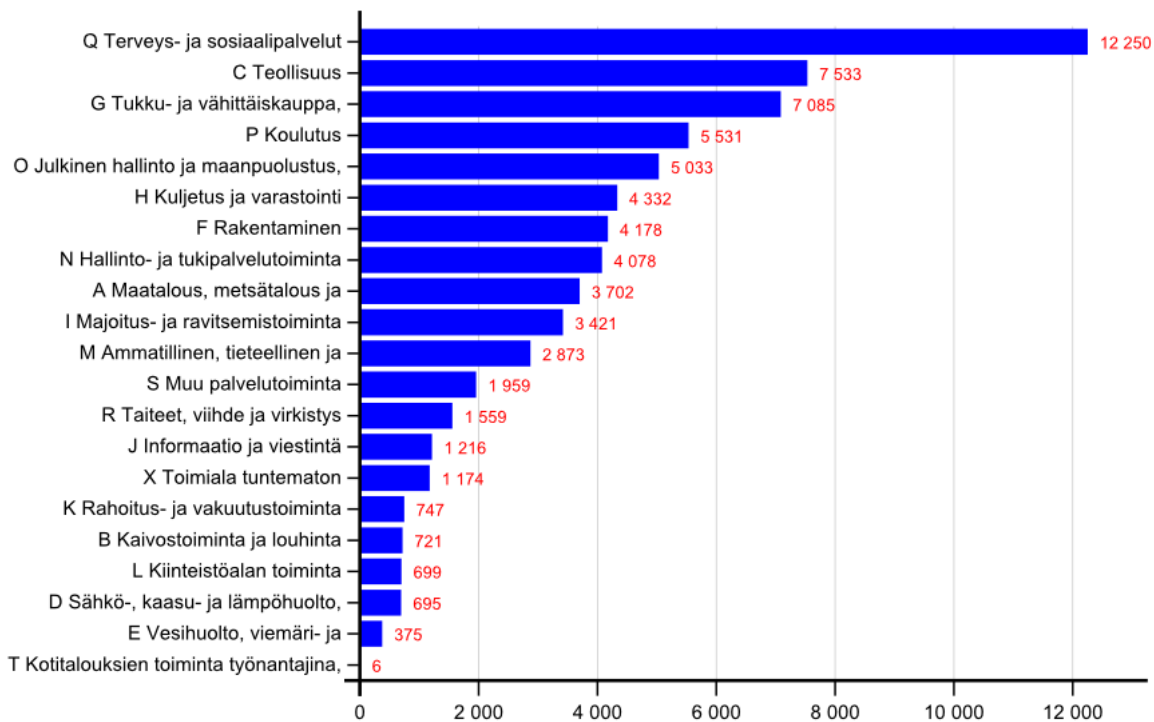
Elinkeinorakenne ja talouskehitys

Lapin elinkeinorakenne on vahvasti palvelupainotteinen: työpaikoista lähes kolme neljäsosaa on palveluissa, joka viides jalostuksessa ja runsas 5 % alkutuotannossa. Lapin elinkeinorakenteessa on tapahtunut 2000-luvun puolivälistä lähtien isoja muutoksia: työpaikat ovat vähentyneet mm. paperiteollisuudessa ja julkisella sektorilla. Yksityisen sektorin työpaikkojen määrä ja osuus työpaikoista on kasvanut. Matkailu ja kaivostoiminta ovat Lapissa voimakkaasti kehittyviä toimialoja, joiden molempien vaikutukset ovat heijastuneet myönteisesti laajalti monille muille toimialoille.

Maaseutuelinkeinojen merkitys harvaan asutussa Lapissa on viime vuosikymmenten aikana tapahtuneista isoista muutoksista huolimatta edelleen merkittävä. Maatilojen lukumäärä on laskenut tasaisesti koko 2000-luvun ajan; samalla keskimääräinen tilakoko on kuitenkin kasvanut ja maidontuotanto keskittynyt tietyille alueille. Lapin erityispiirteitä ovat porotalous ja Suomen mittakaavassa suuri lammastilojen määrä. Porotalouden tuotto perustuu pääosin poronlihan myyntituloihin, mutta myös liitännäiselinkeinojen, kuten matkailun, jatkojalostuksen ja käsityöiden tuotto on merkittävä. Lapissa myös metsätalous on merkittävä tulonlähde: markkinahakkuut ovat kattaneet noin 80 % hakkuukertymästä, joten alalla on myös kasvupotentiaalia.

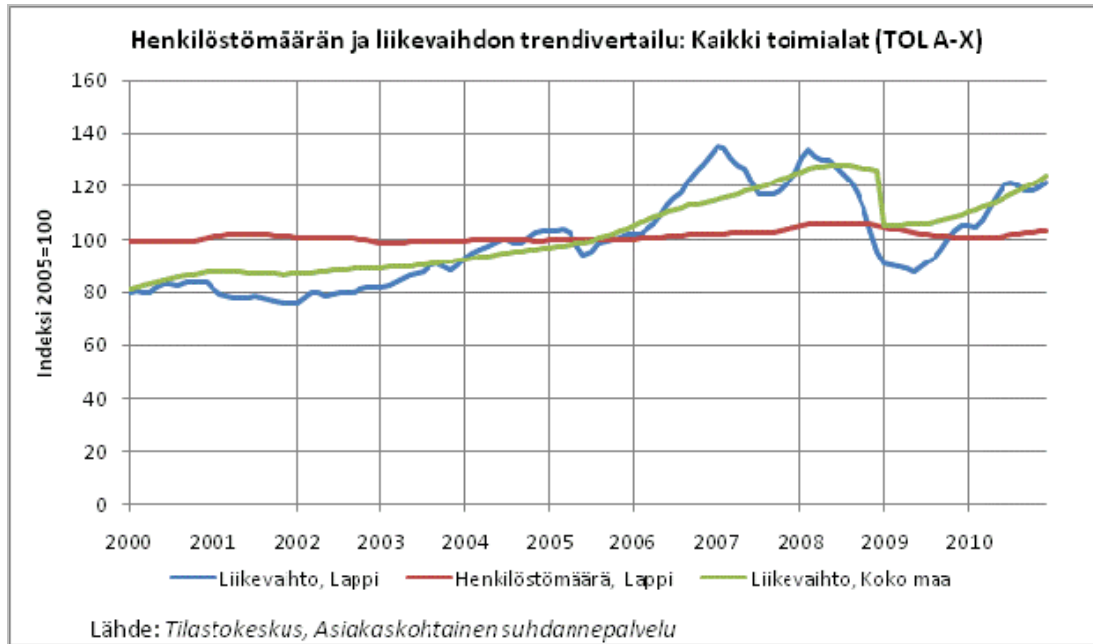
Vuonna 2009 Lapissa oli työpaikkoja yhteensä hieman alle 69 200. Eniten työpaikkoja on terveys- ja sosiaalipalveluissa, teollisuudessa ja kaupassa. Valtion työpaikkojen vähenemisen myötä julkisella sektorilla työskentelevien palkansaajien osuus on laskenut Lapissa noin 40 %:iin ja yksityissektorin noussut lähes 60 %:iin. Yrittäjien osuus työllisistä on noin 12 %, mikä on hieman korkeampi kuin koko maassa. Taantuman vaikutuksesta työpaikat vähenivät lähes 2 300:lla vuonna 2009, mutta työpaikkakehitys kääntyi uudelleen kasvuun vuonna 2010.

Kuvio 6 Lapin työpaikkarakenne toimialoittain vuonna 2009



Vuoden 2009 taantuma koski Lapissa erityisesti vientiteollisuuden ja rakentamisen toimialoja. Kaupassa ja palveluissa taantumien vaikutukset näkyivät hitaammin ja loivemmin. Talous kääntyi nousuun vuoden 2010 keväällä ja kasvu on ollut koko maata nopeampaa. Vuonna 2010 liikevaihto kasvoi 23 % vuoden takaisesta vastaavan luvun ollessa koko maassa 9 %. Alkuvuoden 2011 aikana liikevaihdon kasvu on jatkunut, joskin hitaampana kuin viime vuonna. Henkilöstömäärän kehitys on jäänyt huomattavasti jälkeen liikevaihdon kehityksestä. Tässä on tosin huomioitava se, että vuonna 2009 liikevaihto romahti huomattavasti rankemmin kuin henkilöstömäärä. Henkilöstömäärä kääntyi vuoden puolen välin jälkeen varovaiseen kasvuun ja kasvu on vahvistunut alkuvuoden 2011 aikana.

Kuvio 7 Lapin yritysten henkilöstömäärän ja liikevaihdon trendivertailu 2000-2010



Liikevaihdon ja henkilöstömäärän kehitys oli vuonna 2010 erityisen positiivinen kaivostoiminnassa. Parantunut talouskehitys näkyy erityisesti teollisuudessa (metalli- ja vientiteollisuus), kuljetuksessa ja varastoinnissa ja rakentamisessa. Kaupassakin liikevaihdon kasvu nopeutui vuoden aikana, mutta matkailussa liikevaihdon kehitys kääntyi kasvuun vasta loppuvuodesta.

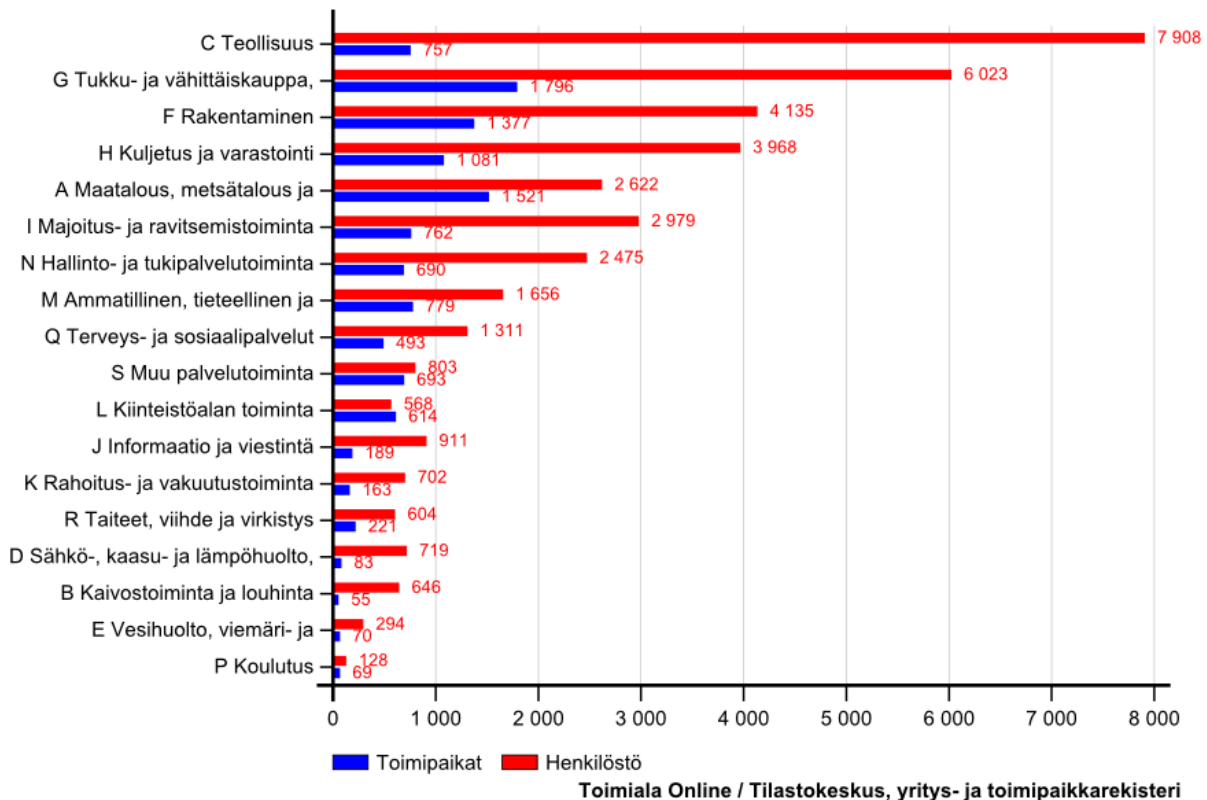
Rakentamisessa näkyy kaivosinvestointien lisäksi vilkastunut asuntorakentaminen sekä teollisuus- ja toimitilarakentaminen. Sen sijaan isoimpien matkailurakentamisinvestointien toteuttamisaikatauluja on epävarmassa taloustilanteessa myöhennetty.

Lapin matkailu on ollut 2000-luvulla tasaisella kasvu-uralla aina vuoteen 2008 asti. Rekisteröityjen yöpymisten määrä on kasvanut keskimäärin 4,5 % vuodessa. Erityisesti kansainvälisten matkailijoiden määrä kääntyi laskuun vuoden 2009 aikana. Vuoden 2010 aikana Lapin matkailukysyntä lähti jälleen kasvuun. Ensimmäisellä vuosipuoliskolla kehitys oli vielä hidasta, mutta kesä-lokakuun välisenä aikana rekisteröidyt yöpymiset kasvoivat jo noin 3 % edelliseen vuoteen verrattuna. Alueelliset ja yritysten väliset erot ovat kuitenkin huomattavia. Matkailun kehitys heijastuu laajemminkin palveluihin, kauppaan ja liikenteeseen. Venäläisten lisääntynyt ostosmatkailu on näkynyt myönteisesti kaupan kehityksessä. Myös rajakauppa on vilkasta.

Yritysrakenne ja yritysten kilpailukyky

Lapissa toimii hieman yli 11 400 yritysten toimipaikkaa ja niiden henkilöstömäärä on yhteensä lähes 38 500. Toimipaikoista 94 % työllistää alle 10 henkilöä. Yritysten toimipaikkoja on eniten kaupan, alkutuotannon, rakentamisen ja kuljetuksen toimialoilla. Henkilöstöllä mitaten suurimmat toimialat ovat teollisuus, kauppa, rakentaminen ja kuljetus ja varastointi. Teollisuudessa eniten työllistäviä toimialoja ovat metallien jalostus, paperi- ja puuteollisuus, metallituotteiden ja koneiden valmistus sekä koneiden ja laitteiden huolto, korjaus ja asennus. Matkailu ohjelmajalveluineen on merkittävä työllistäjä. Liike-elämän palveluista kasvavia ja työllistäviä toimialoja ovat mm. arkkitehti- ja insinööri-, ohjelmistot ja konsultointipalvelut.

Kuvio 8 Lapin yritysten toimipaikat ja henkilöstö toimialoittain vuonna 2009



Teollisen toiminnan painopiste on Kemi-Tornion alueella. Teollisuuden veturit ovat alueen suurteollisuus, Outokummun terästehdas sekä Stora Enson, Metsä-Botnian ja M-realin paperi- ja sellutehtaat. Liikevaihdolla mitattuna metallien jalostus on ylivoimaisesti suurin toimiala. Paperin-, paperi- ja kartonkituotteiden valmistus on liikevaihdoltaan toiseksi suurin ja rakentaminen kolmanneksi suurin toimiala. Suurteollisuus veturina Lappiin on kehittynyt osaava metallituotteiden valmistukseen ja teollisuuspalveluihin erikoistunut pk-yritysten joukko.

Kansainvälisen talouden jatkuva ja nopea muutostila sekä innovatiivisuuden ja osaamisen vaatimukset asettavat uusia haasteita Lapin yritysten toiminnalle, kasvulle ja kansainvälistymiselle. Yritysten kansainvälinen toimintaympäristö on jatkuvassa muutostilassa. Avoimena ja voimakkaasti ulkomaankaupasta riippuvaisena taloutena muutokset maailmanmarkkinoilla tuntuvat Lapissakin nopeasti eikä Suomi pienenä taloutena voi vaikuttaa globaaliin taloustilanteeseen paljoakaan.

Aasian kehittyvien markkinoiden painoarvo on kasvanut ja niiden merkitys tuotannossa, innovaatiotoiminnassa ja osaamisen kehittämisessä on noussut kilpailemaan vakavasti perinteisten teollisuusmaiden kanssa. Tällä on ollut huomattavia vaikutuksia eri alojen arvoverkostoihin ja myös lappilaisten yritysten toimintaan. Suomen ulkomaankaupan rakenteet ovat murroksessa. Suomen viennistä

yhä yli puolet suuntautuu EU-maihin. Suurimmat kohdemaat ovat Ruotsi, Saksa ja Venäjä. Kasvu kuitenkin löytyy Aasiasta. Finanssikriisin jälkeen Aasian maat ovat nousseet vauhdilla ja Aasian merkitys on jo kaksi kertaa niin suuri kuin Pohjois-Amerikan.

Matkailu on jo pitkään ollut yksi Lapin kärkitoimialoista. Lapilla on luonnonolosuhteidensa puolesta loistavat edellytykset vetovoimaiseksi matkailualueeksi ja Lappi on hyödyntänyt näitä vahvuuksiaan menestyksekkäästi. Matkailuelinkeino on kasvanut ja kehittynyt voimakkaasti. Matkailun aluetaloudellinen merkitys on maakunnassa huomattava. Vetovoimaisimmat matkailukohteet sijoittuvat maakuntakeskuksiin ja tuntureille. Matkailun kehitys heijastuu myönteisesti kuntien palvelutarjontaan. Matkailualalle syntynyt yritystoiminta tuo työtä ja toimeentuloa sekä positiivisia kerrannaisvaikutuksia monille muille toimialoille. Majoitus- ja ravitsemistoiminnan liikevaihto oli Lapissa vuonna 2009 noin 300 miljoonaa euroa. Nopeimmin on kuitenkin kasvanut ohjelmapalveluihin liittyvien toimialojen liikevaihto.

Innovaatioympäristöt ja oppilaitosten kehittymiskyky

Kasvuyritysympäristöjen kehittäminen ja pk-yritysten kasvuun ja kansainvälistymiseen tähtäävien valmiuksien kehittäminen on hyvin käynnistynyt, mutta yritysten kasvuhallun ja kasvupotentiaalin kehittäminen vaatii vielä toimenpiteitä. Uusien liikeideoiden syntyminen on elinkeinorakenteen kehittämisen edellytys. Osaamiskeskusohjelman, Tekelin ja Sekesin tarjoamat palvelut ovat merkittävä osa innovaatiotoimintaa. Lapissa on erinomaisesti toimiva seudullisten yrityspalveluiden verkosto, jonka toimintaan ovat sitoutuneet sekä toimijaorganisaatioiden johto että yrityspalveluita tuottava henkilöstö.

Lapin korkeakoulut (Lapin yliopisto sekä Kemi-Tornion ja Rovaniemen ammattikorkeakoulut) ovat muodostaneet Lapin korkeakoulukonsernin. Lapin korkeakoulukonserni on lappilainen malli korkeakoulujen rakenteelliseen kehittämiseen. Lapin korkeakoulut ovat jakaneet koulutusvastuut alueellaan, määritelleet kullekin strategiset vahvuudet ympäröivän yhteiskunnan palvelemiseksi sekä yhdistäneet toimintojaan vahvemiksi kokonaisuuksiksi. Korkeakoulut ovat perustaneet yhdessä ammatillisen koulutuksen järjestäjien kanssa kaksi koulutusastetta yhdistävää yhteistä instituuttia: Matkailualan tutkimus- ja koulutusinstituutin ja Pohjoisen kulttuuri-instituutin. Toisen asteen ammatillisten oppilaitosten kehittämisen painopiste on suuntautunut viime vuosina erityisesti maakunnan kannalta keskeisten alojen (esim. matkailu, kaivosala, bioenergia) koulutuksen kehittämiseen.

Väestön koulutustaso ja koulutustarjonta

Lapin väestön koulutustaso on noussut koko ajan, ja ero koko maahan on kaventunut vuosittain. Vuonna 2009 tutkinnon suorittaneita oli 65,2 prosenttia Lapin väestöstä, mikä on enää prosenttiyksikön heikompi kuin koko maassa. Toisen asteen peruskoulutuksen tutkintoja suorittaneiden osuus on Lapissa korkeampi ja korkeakoulututkinnon suorittaneiden osuus matalampi kuin koko maassa. Osaltaan ero johtuu Lapin elinkeinorakenteesta.

Perusopetusta järjestetään 123 peruskoulussa, lukiokoulutusta 23 lukiossa ja ammatillista peruskoulutusta antaa seitsemän koulutuksen järjestäjää eri puolilla Lappia. Toisen asteen koulutustarjonta on sekä alueellisesti että määrällisesti kattava. Lukioverkko on kattava ja toisen asteen ammatillista koulutusta on tarjolla eri puolilla maakuntaa. Nuorten peruskoulusta päättävien ikäluokkien supistumisesta huolimatta ammatillisen koulutuksen opiskelijamäärät ovat kasvaneet ja tarvetta opiskelijapaikkojen lisäämiseen on edelleen. Toisen asteen koulutuskysyntää ovat kasvattaneet vanhempien ikäluokkien kasvaneet hakijamäärät, ”ammattilukion” suosion kasvu sekä viimeisen vuoden aikana myös työttömyysetuudella omaehtoiseen koulutukseen hakeutumisen mahdollistuminen.

Ammattikorkeakoulujen koulutustarjonta vastaa sekä määrältään että koulutusaloiltaan varsin hyvin maakunnan tarpeita. Lapin yliopisto vastaa koulutustarjonnallaan paitsi maakunnan tarpeisiin niin myös laajasti koko maan tarpeisiin erityisesti oikeustieteiden ja taidealoilla. Lapin korkeakoulukonsernin perustamisella on varmistettu laaja korkeakoulutustarjonta maakunnassa.

Työmarkkinoiden toimivuus ja osaavan työvoiman saatavuus

Lapissa työvoimasta on määrällistä ylitarjontaa korkean työttömyyden johdosta. Työmarkkinoiden toimivuuden kannalta tarjonta ja kysyntä eivät kaikilta osin kohtaa. Tietyissä ammateissa on työvoiman ylitarjontaa ja toisaalta tietyissä ammateissa on pulaa työnhakijoista. Usein ongelmana on, että työnhakijoiden osaamistaso ei vastaa työpaikkojen vaatimuksia. Työpaikkojen ja tekijöiden alueellinen kohtaamattomuus on myös esteenä työmarkkinoiden toimivuudessa. Osa työvoiman saatavuusongelmista, erityisesti sesonkiluontoisissa työtehtävissä, aiheutuu työn luonteeseen liittyvistä syistä, joita ovat mm. työn osa-aikaisuus, työn sijainti ja palkkaus.

Työvoiman saatavuusongelmia oli tietyillä aloilla ja tietyissä ammateissa myös taantuman aikana. Työvoiman saatavuusongelmia on mm. metalliteollisuudessa, kaivosalan erityis- ja asiantuntijatehtävissä, maanrakennus- opetus- ja hoiva-aloilla. Matkailussa kausiluontoiset ammattitaitoisen työvoiman saatavuusongelmat ovat jokavuotinen haaste.

Vuoden 2011 aikana työvoiman saatavuusongelmat ovat lisääntyneet ja rekrytointiongelmia esiintyy Lapissa työnantajahaastattelun mukaan yleisemmin kuin koko maassa. Viime vuonna toteutetuissa yrityshaastatteluisissa rekrytointia suunnittelevista Lapin yrityksistä peräti yli kolmannes arvioi työvoiman saatavuuden heikoksi. Hyväksi saatavuuden arvioi reilu neljännes vastaajista ja tyydyttäväksi noin viidennes. Määrällisesti eniten yrityksiä, joissa osaavan työvoiman saatavuutta pidettiin ongelmallisena oli rakentamisen ja kaupan alalla. Rakentamisessa työvoiman saatavuusongelmat koskivat erityisesti erikoistunutta rakennustoimintaa sekä talonrakentamista. Myös maaliikenteen ja putkijohtokuljetuksen alalla oli paljon yrityksiä, jotka pitivät osaavan työvoiman saatavuutta vaikeana.

Hyvä saavutettavuus ja liikenteen toimivuus

Lapin pitkät etäisyydet asettavat haasteita logistiselle järjestelmälle. Logistiikkakustannukset ovat merkittävästi muuta Suomea ja Eurooppaa suuremmat. Saavutettavuus maanteitse on pääosin hyvä. Lapissa on maanteitä yli 9 000 km ja yksityisteitä huomattavasti enemmän. Rataverkon rajoittuminen Etelä- ja Länsi-Lappiin lisää rataverkon ulkopuolisen alueen kuljetuskustannuksia. Maantieyhteyksiä naapurimaihin on riittävästi, mutta vain yksi rautatieyhteys Ruotsiin.

Kevätkelirikko rajoittaa alemman tieverkon käytettävyyttä kuljetuksiin. Kuljetusten täsmällisyys ja kuljetusaikojen ennakoitavuus on hyvällä tasolla kelirikkoaikaa ja poikkeuksellisia sääolosuhteita lukuun ottamatta. Raskasta liikennettä hidastavia liikenneuhkia ei juuri ole maanteillä eikä Lapin rataverkolla. Kaivosten liikenneyhteyksiin on pystytty vastaamaan hyvin.

Joukkoliikenteessä työmatkayhteydet ovat peruspalvelutasolla Kemin, Tornion ja Rovaniemen seuduilla, mikä mahdollistaa joukkoliikenteen käytön pääosalla työmatkoista. Parempi palvelutaso parantaisi joukkoliikenteen kilpailukykyä oman auton käyttöön verrattuna. Matkailua palvelevat liityntäyhteydet valtakunnallisiin juna- ja lentoliikenteeseen toimivat pääasiassa hyvin.

Uusiutuva energia ja energiatehokkuus

Lapin runsaat energiavarat ovat pitkään mahdollistaneet energiantuotannon maakunnan omien tarpeiden lisäksi myös muulle Suomelle. Lapissa hyödynnetään runsaasti vesivoimaa sekä paikallisia puupolttoaineita, turvetta ja metsäteollisuuden jäteliemiä. Tällä hetkellä Lappi on sähköntuotannon suhteen hieman yliomavarainen. Sähköntuotannossa uusiutuvan energian osuus on yli 90 %.

Turpeen tuotantoala on Lapissa noin 5 000 ha. Turpeen asema energiantuotannossa on merkittävä polttoaineosuuden ollessa yli 25 % Lapin sähkön ja lämmön tuotannon polttoainekokouksesta. Yhdyskuntien kaukolämmöntuotannossa polttoaineosuus on jopa yli 70 prosenttia. Asema tulee säilymään merkittävänä myös puupolttoaineen käytön kasvaessa, sillä turpeella voidaan korvata puupolttoaineita, mikäli puun saatavuus heikkenee esimerkiksi huonojen korjuuolosuhteiden takia.

Biodieselin osalta tällä hetkellä nopeimmin voi toteutua Vapon ja Metsäliiton yhteistyö biodieselin tuotannon käynnistämisestä, jonka sijoituspaikkana on Kemi. Suurin yksittäinen hanke Lapin bioenergian hyödyntämiseksi sähkön ja lämmön yhteistuotannossa on käynnissä Rovaniemellä. Rovaniemen Energian ja muiden yhdistetyn sähkön ja lämmöntuotannon laitoshankkeiden toteutumista tukemalla metsäenergian käyttöä on mahdollista lisätä Lapissa tuntuvasti.

Lapissa on vireillä lukuisia tuulivoimahankkeita. Edellytyksiä laajamuotoiselle tuulivoimatuotannolle harvaan asutussa Lapissa on, joskin tuulivoimapuistojen suunnittelu on osoittautunut melko haasteelliseksi tehtäväksi. Tuulivoimahankkeissa onnistuminen vaatii tuekseen maakunnallista sijainnin ohjausta. Länsi-, Keski- ja Itä-Lapin alueilla ollaan laatimassa maakunnallista tuulivoimaselvitystä. Maankäytönsuunnittelun ohella tuulivoimahankkeet vaativat usein YVA-lain mukaista ympäristövaikutusten arviointia.

Vesivoima on Lapin tärkein sähköntuotantomuoto. Rakennettua vesivoimaa on 1 172 MW. Vuotuinen sähköntuotanto on sateisuudesta riippuen noin 4 000–5 500 GWh, mikä on noin 35 % koko Suomen vesivoimatuotannosta. Hyödynnetty vesivoima on Lapissa keskittynyt Kemijoen vesistöalueeseen. Suurin osa muista vesistöalueista on suojeltu.

Lapin puupolttoaineiden käyttö on nykyisellään noin 1,7 TWh, josta 6 % on metsähaketta. Puupolttoaineiden käyttö on keskittynyt suuriin metsäteollisuuden yksiköihin, joiden käyttöosuus on noin 75 %. Puupolttoaineita ja turvetta hyödyntäviin energialaitoksiin on Lapissa investoitu voimakkaasti 2000-luvulla. Lapin kaupungeissa ja matkailukeskuksissa, jotka ovat Lapin selkeitä kasvukeskittymiä, on jo suurimmassa osassa hyödynnetty mahdollisuus bioenergiaperäiseen aluelämpöön.

Rakentamisen energiatehokkuuden vaatimuksia kiristettiin vuoden 2010 alussa ja tullaan kiristämään uudelleen kesäkuussa 2012. Silloin otetaan käyttöön nk. kokonaisenergiatarkastelu, jossa rakennuksen energiatehokkuutta tarkastellaan kokonaisuutena sekä rakennuksen tuodun että siinä kulutetun energian näkökulmista. Kokonaisenergiatarkastelu antanee Lapin olosuhteissa uusia mahdollisuuksia esimerkiksi innovatiiviselle ilmaisenergian käytölle sekä puurakentamisen kehitystyölle.

Jätehuolto

Lapissa syntyvien jätteiden kokonaismäärä on viime vuosien aikana kasvanut voimakkaasti. Vuonna 2006 syntyneestä noin miljoonasta jätetonnista nousiin vuonna 2009 jo lähes yhdeksään miljoonaan jätetoniin. Tämä kasvu johtuu vilkastuneessa kaivostoiminnassa syntyneestä sivukiven määrästä.

Yhdyskuntien jätehuolto on kiristyneistä EU-vaatimuksista johtuen kohdannut 2000-luvulla suuria muutoksia. Kuntien tehostuneella jäteyhteistyöllä on siirrytty perinteisistä kuntakohtaisista kaatopaikoista kahden keskuskaatopaikan ja siirtokuormaus-/hyötyjäteasemien verkostoon perustuvaan järjestelmään. Huolimatta viime vuosien merkittävistä satsauksista ekopisteverkostojen rakentamiseen, on kaatopaikalle sijoitetun yhdyskuntajätteen määrä asukasta kohden laskettuna Lapissa edelleenkin merkittävän korkea kansallisesti verrattuna.

Kasvihuonekaasupäästöjä aiheuttavan biohajoavan jätteen kaatopaikkasijoituksen vähentämiseksi (mahdollinen kaatopaikkasijoituskielto 2016) on lähivuosina odotettavissa kuntien ratkaisuja kierrätykseen soveltumattoman jätteen ohjaamisesta energiantuotantoon tai muuhun vaihtoehtoiseen hyödyntämiskäsittelyyn (esim. biokaasu- tai kompostointilaitokset). Lapissa ei ole jätteenpolttolaitosta vaan lähimmät laitokset sijaitsevat Ruotsin Kiirunassa ja Bodenissa. Loppuvuodesta 2012 on Oulun Laanilaan valmistumassa jätevoimala.

Lapin alueellinen jätesuunnitelma valmistuu syksyllä 2011.

1.3 Toimintaympäristön nykytilanne väestön kannalta (hyvinvointi, turvallisuus, tasa-arvo)

Elinympäristön tila ja luonnon virkistyskäyttö

Lapissa hiukkasten ja typen ja rikin oksidien päästöt ilmaan ovat pysyneet lähes vakiona tarkastelujakson 2000 – 2006 aikana. Fossiilisten polttoaineiden käytöstä johtuvat hiilidioksidipäästöt ovat nousseet lähes 16 %. Päästöt ovat lisääntyneet teollisuudessa, liikenteessä ja energiantuotannossa lähinnä liikenne- ja tuotantomäärien kasvun vuoksi. Sen sijaan päästöt tuotettua tuotetonna tai energiayksikköä kohden ovat merkittävästi vähentyneet. Lapin päästöt ilmaan ovat keskittyneet eteläosiin kaupunkiasutuksen ja suurteollisuuden alueille. Liikenteen ja teollisuuden kasvu näkyy hiilidioksidin kokonaispäästöjen kasvussa. Lappi saa osansa myös kaukokulkeumista. Päästöjen aiheuttaman kuormituksen on havaittu korostuvan pohjoisen ääriolosuhteissa, jotka yleisesti heikentävät luonnon kuormituksensietokykyä.

Lapin luokitelluista suuremmista joista ja järvistä sekä rannikkovesistä valtaosa on hyvässä tai erinomaisessa tilassa. Jokien ja järvien tilaa ovat heikentäneet vesistöjen rakentaminen, ojitukset, säännöstely sekä piste- ja hajakuormitus etenkin Kemi- ja Tornionjoen vesistöjen alaosilla. Lapissa ihmistoiminnasta sisävesiin tulevasta laskennallisesta fosfori- ja typpikuormituksesta huomattava osuus tulee hajakuormituksena maa- ja metsätaloudesta sekä haja- ja loma-asutuksesta. Maatalouden fosfori- ja typpitaseet Lapissa ovat laskeneet vuodesta 1995 vuoteen 2009 typen osalta lähes kolmanneksen ja fosforin osalta noin 40 %. Teollisuuden ja yhdyskuntien fosforikuormitus vesiin Lapissa on laskenut viimeisen viiden vuoden aikana kolmanneksen. Pohjavesialueiden riskinarvion mukaan pohjavesialueiden riskit ovat Lapissa pääosin pieniä ja kokonaisuutena arvioiden Lapin pohjavedet ovat hyvässä tilassa.

Lapin alueella oleviin kulttuurihistoriallisesti arvokkaisiin alueisiin ja rakennuksiin liittyy uhkatekijöitä. Lapin kylämaisemille ominainen avoimuus ja monimuotoisuus ovat vaarantuneet viljelyalueiden, jokivarsien ja kylämaisemien pensoittuessa. Maiseman umpeutumisen myötä ollaan monin paikoin menettämässä paikallista kulttuurihistoriaa, luonnon monimuotoisuutta ja uhanalaista lajistoa.

Lapin suojelualueverkosto tarjoaa hoidettuine reitteineen niin maakunnan asukkaille kuin matkailijoillekin hyvät virkistäytymis- ja oppimismahdollisuudet luonnontilaisessa ympäristössä. Luonnon kestävyys on otettu entistä paremmin huomioon eri virkistyskäyttömuotojen yhteensovittamisessa. Virkistykseen sopivia alueita on kehitetty ja lisätty, ja niiden varustus- ja palvelutasoa parannettu. Vesiliikenteen matkailupalvelujen suunnitelmalliseen järjestämiseen on tunnistettu tarvetta vesiretkelyyn, veneilyn ja venesatamien varustelua osalta.

Ilmastonmuutos aiheuttaa maailmanlaajuisesti monenlaisia taloudellisia sekä ympäristö- ja sosioekonomisia vaikutuksia. Nykyisten käsitysten mukaan pohjoinen ja erityisesti arktinen alue lämpenee nopeammin kuin eteläisemmät alueet. Lapin kohtaaman ilmastonmuutoksen vaikutuksien arvioimiseksi ja niihin varautumiseksi ollaan laatimassa koko maakuntaa koskevaa ilmastostrategiaa, jonka on tarkoitus valmistua vuoden 2011 loppuun.

Lapin kansainvälinen sijainti edellyttää aktiivista ympäristöyhteistyötä rajanaapureiden kanssa. Ympäristön- ja luonnonsuojelun tavoitteita mm. raja-vesistöissä edistetään rajat ylittävissä yhteistyöverkostoissa kuten Arktisessa sekä Barents- ja Pohjoiskalottiyhteistyössä.

Puhdas ruoka ja vesi

Lapilla on erinomaiset edellytykset tuottaa puhdasta ruokaa sekä alueen asukkaiden ja matkailijoiden tarpeisiin että vientiin. Lappi on potentiaalinen luomukeruuotteiden tuotantoalue: Lapissa vain alle 2 000 neliökilometriä on luomukeruueseen soveltumatonta. Lapin alue muodostaakin jopa 95 % koko Suomen luomukeruualueesta. Luomukeruuotteina Lapista kerätään tällä hetkellä pääosin vain marjoja, mutta myös luomusienillä ja luonnonyrteillä on kasvavaa kysyntää. Lapin etuna on myös se, että maaperän raskasmetallipitoisuudet ovat Lapissa hyvin alhaisia; esimerkiksi lyijypitoisuudet ovat koko Suomessa

huomattavasti muuta Eurooppaa alemmat ja Lapissa muuta maata alemmat. Lapissa myös kasvinsuojeluaineiden käyttö on erittäin vähäistä.

Lapissa tuotetaan maitoa noin 90 milj.kg , mutta jatkojalostus on muutamaa juustola lukuun ottamatta maakunnan ulkopuolella. Naudanlihaa tuotetaan 3,3 milj. kg. Lapin poronliha, Lapin poron kuivaliha ja Lapin Puikula ovat saaneet EU:n alkuperäsuojauksen. Elintarvikkeiden jäljitettävyyttä ja sitä kautta kuluttajien luottamusta on pyritty lisäämään mm. kouluttamalla tuottajia suoramyyntiin ja lisäämällä tuottajien yhteistyötä laadun ja markkinoinnin kehittämisessä. Lammastalouden laatuketjua on kehitetty niin ikään määrätietoisesti ja siitä esimerkkinä mm. Meri-Lapin karitsa. Lappilainen kala on lähiruokaa, johon liittyy puhtaiden vesien erikoistuotteen imago: kalan tuotannossa huomiota on kiinnitetty hyviin kalankäsittelytiloihin jo satamassa katkeamattoman kylmäketjun varmistamiseksi. Tärkeimmät ammattikalastusalueet ovat Perämeri sekä Lokan ja Porttipahdan tekoaltaat, Inarinjärvi, Posion Suolijärvet ja Kitkajärvi.

Puhdas ja riittävä talousvesi on väestön hyvinvoinnin lisäksi tärkeä edellytys myös alueen elinkeinoelämälle, kuten elintarviketeollisuudelle, maataloudelle ja matkailuyrityksille. Tuotannossa käytettävän veden laadulla on ratkaiseva merkitys elintarvikkeiden mikrobiologiselle laadulle. Veden laadun merkitys on suuri etenkin, jos vesi tai vedellä puhdistetut pinnat ovat kosketuksissa sellaisenaan kypsentämättä syötävien tuotteiden kanssa.

Lapin asukkaista on yli 90 prosenttia keskitetyn vedenjakelun piirissä. Myös elinkeinoelämän toiminnanharjoittajat ovat liittyneet kattavasti vesihuoltolaitosten verkostoihin. Lapin vesilaitosten kuluttajille jakama vesi on kokonaisuudessaan pohjavettä. Pohjavesi on varsin hyvin suojassa saastumiselta, joskin esimerkiksi poikkeuksellinen kuivuus tai toisaalta tulvat ja pitkäaikaiset rankkasateet voivat vaikuttaa paikallisesti pohjaveden määrään ja laatuun.

Suurilla vesihuoltolaitoksilla on olemassa varavedenottamot ja verkostoyhteydet toisiin laitoksiin, jolloin vedenjakelu on varmistettu myös poikkeusoloissa. Sen sijaan monilla pienillä kyläkohtaisilla vesihuoltolaitoksilla on parannettavaa erityistilanteisiin varautumisessa.

Liikkumisen toimivuus ja turvallisuus

Liikenne on kohtuullisen toimivaa ja turvallista koko maantieverkolla. Joillakin yhteysväleillä runsas raskas liikenne heikentää muun liikenteen sujuvuutta. Alemmalla tieverkolla päällysteiden kunnon heikkeneminen vaikeuttaa paikoin liikkumista. Maantiet pystytään talvella pitämään liikennettä tyydyttävässä kunnossa ympäri vuorokauden, paitsi poikkeuksellisissa sääolosuhteissa. Kaikkiin liikenteen tarpeisiin ei ole pystytty vastaamaan käytettävissä olevan rahoituksen niukkuudesta johtuen.

Kaupunkiseutujen joukkoliikenne toimii peruspalvelutasolla. Palvelutaso riittää joillakin asuinalueilla työmatka- ja asiointiliikenteen osalta kilpailemaan henkilöauton käytön kanssa. Kaupunkiseutujen joukkoliikenteen suurimpana ongelmana on liikenteen vähäisyys koulujen kesälomien aikana sekä ympäri vuoden iltaisin ja viikonloppuisin. Kuntakeskusten väliset runkoliikenneyhteydet sekä liityntäyhteydet kuntakeskuksista lento- ja rautatieasemille ovat yleisesti ottaen hyvät. Muun Suomen rataverkon ongelmat heijastuvat häiriöinä Lapin junaliikenteeseen sekä jatkoyhteytenä toimivaan linja-autoliikenteeseen. Maaseudun asiointiyhteydet kuntakeskuksiin ovat kouluvuoden aikana vielä kohtuulliset, mutta koulujen kesäloma-aikana palvelutaso laskee merkittävästi. Joidenkin sivukylien osalta palvelutaso on alhainen myös talvella.

Kuntatalous

Vuoden 2010 tilinpäätöstietojen mukaan kuntien taloudellinen asema parani edellisvuoteen verrattuna. Kunnat ovat selvinneet talouden taantumasta pienin vaurioin. Useiden tekijöiden, kuten valtion kuntataloutta vahvistaneiden toimenpiteiden, odotettua suotuisamman työllisyyskehityksen, kustannustason nousun hidastumisen sekä kuntien omien menokasvua hillitsevien säästötoimenpiteiden vaikutus näkyi jo vuoden 2009 selvästi ennakoitua paremmissa tilinpäätöksissä.

Tilinpäätöksissä 2010 toimintakatteiden heikkeneminen oli arvioitua lievempää ja pitkäaikaista lainaa otettiin edellisvuotta vähemmän. Vuodesta 2009 Lapin kuntien lainakanta laski 13 €/asukas, kun taas koko maan kunnilla lainakanta kasvoi 118 €/asukas. Lapin kuntien kesken erot lainakannassa ovat suuria. Lisääntynyt verorahoitus kompensoi toimintakatteiden heikkenemistä. Ennakoitua myönteisempi kansantalouden ja työllisyyden kehitys on osaltaan vaikuttanut kuntien veropohjan odotettua parempaan kehitykseen. Vuosikatteella mitaten Lapin kunnilla näyttäisi menevän hieman paremmin kuin koko maassa keskimäärin, vuosikate oli Lapissa 463 euroa/asukas ja koko maassa 461 euroa/asukas. Lapin kunnat ovat saaneet katettua alijäämiä edellisten vuosien hyvillä tuloksilla, mutta silti maakunnassa on vielä neljä kattamattomien alijäämien kanssa kamppailevaa kuntaa. Kumulatiivista edellisiltä vuosilta kertynyttä alijäämää taseissaan on Enontekiöllä, Kemillä, Muoniolla ja Utsjoella.

Lapin kuntien taloutta on helpottanut vuodesta 2010 lähtien poikkeuksellisen harvan asutuksen kunnille kohdennettu valtionosuusjärjestelmän muutos. Vuonna 2011 Lapin läänin 12 kunnalle tätä valtionosuutta tulee yhteensä noin 18 miljoonaa euroa.

Väestön terveys ja sosiaalinen hyvinvointi

Suomalaisten hyvinvointi- ja terveyserot ovat kasvaneet, vaikka tavoitteet ovat olleet päinvastaiset. Lapin hyvinvointiohjelmassa on asetettu lappilaisen päätöksenteon tavoitteeksi ottaa hyvinvointiulottuvuus mukaan kaikkeen politiikkaan ja päätöksentekoon. Tämän toteutumista seurataan mm. KASTE-indikaattoreiden avulla.

Lapissa erikoishaasteena on saamelaisten hyvinvointitarpeisiin vastaaminen, sillä saamenkielistä ammattihenkilöstöä on vähän saatavilla. Saamelaisilla on oikeus saada lakisääteiset palvelut saamenkielellä. Saamelaisalueiden pitkät välimatkat ja osittain myös erittäin huonot tietoliikenneyhteydet vaikeuttavat uusien palvelumuotojen hyödyntämistä ja kehittämistä.

Oman lisänsä lappilaiseen hyvinvointipalvelujen tuottamisjärjestelmään tuovat myös varsin merkittävä määrä kotimaisia ja ulkomaisia matkailijoita. Etenkin ensi- ja akuuttihoidon tarve lisääntyy matkailun sesonkiaikoina ja lisää palveluiden kysyntää terveydenhuollossa. Toisaalta haasteiden lisäksi mm. matkailukeskuksiin on muodostunut merkittävä määrä yksityislääkäripalveluita tarjoavia yrityksiä, joita myös paikalliset asukkaat voivat hyödyntää.

Lapin väestön terveystilanne on joiltakin osin huonompi kuin koko maassa. Kansantautien esiintyvyys on yleisempää kuin koko maassa ja erityisen yleisiä ovat sepelvaltimotauti ja astma. Lapin sairastavuusindeksi on kasvanut tasaisesti koko 2000-luvun ajan ja ainoastaan kolmen kunnan sairastavuusindeksi on alle koko maan indeksin. Alkoholihaittojen määrä on selvästi koko maan keskiarvojen yläpuolella mm. päihteiden vuoksi sairaaloissa hoitajaksoilla mitattuna. Säännöllisen kotihoidon piirissä olevien 75- vuotta täyttäneiden osuus vastaavanikäisestä väestöstä on kasvanut ja pitkäaikaisessa laitoshoidossa olevien määrä laskenut valtakunnallisten tavoitteiden suuntaisesti.

Nuorten ylipainoisuus ja tupakointi ovat Lapissa yleisempää kuin koko maassa. Huolestuttavaa on, että kodin ulkopuolelle sijoitettujen lasten määrä on kasvanut. Lapissa koulutuksen ulkopuolelle jääneiden nuorten osuus on ollut selvästi valtakunnan keskiarvoa alempi. Valitettavasti viimevuosien kehitys on kuitenkin Lapissakin ollut kasvava. Lapsiperheiden pienituloisuusaste ja pitkäaikaisesti toimeentulotukea saaneiden nuorten osuus on kehittynyt negatiiviseen suuntaan.

Väestön terveyteen vaikuttavat tuloerot, köyhyys ja työttömyys. Sosioekonomiset terveyserot kehittyvät koko elämänkulun aikana useiden eri mekanismien ja tekijöiden seurauksena. Lapsuuden ja nuoruuden elinolosuhteet selittävät merkittävän osan aikuisuuden sosioekonomisista terveyseroista. Merkittävä osa Lapin paikallisista hyvinvointi- ja terveyseroista liittyy elinolosuhteisiin, työttömyyteen ja syrjäytymiseen.

Merkittävä osa kustannuksista, jotka syntyvät syrjäytymisen seurauksina kanavoituvat kuntien sosiaali- ja terveystoimen menoihin. Vuosien 2000 – 2009 aikana Lapin kuntien sosiaali- ja terveystoimen menot ovat kasvaneet 3 200 euroon asukasta kohden vuodessa, kun ne olivat vuosituhannen alussa vain 1 800 euroa vuodessa.

Kuntien peruspalveluiden saatavuus ja laatu

Kuntien keskeisiä peruspalveluja ovat sosiaali- ja terveystoimen sekä sivistystoimen palvelut. Tällä hetkellä Lapin hyvinvointipalveluiden rakenteita voidaan pitää pääsääntöisesti kunnossa olevina. Lakisääteisiä sosiaali- ja terveyspalveluita tarjotaan kaikissa kunnissa. Sosiaali- ja terveyspalveluiden laadussa ja saatavuudessa on kuitenkin eroja Lapin alueen kuntien välillä sekä lakisääteisissä että harkinnanvaraisissa palveluissa. Pitkät välimatkat, huonosti toimivat tietoliikenneyhteydet ja pienet toimintayksiköt sekä supistuvat taloudelliset resurssit aiheuttavat haasteita palveluiden tuottamiselle. Suurin ongelma tällä hetkellä on pula ammattitaitoisesta henkilöstöstä. Haasteita asettavat myös lastensuojeluvaateisiin sekä vanhusväestön palveluiden tuottamiseen liittyviin vaateisiin vastaaminen. Väestön ikääntymisen myötä palvelutarpeet ovat kasvaneet. Yksityisten sosiaalipalvelujen tuottajien määrä on hitaasti kasvanut vanhustenhuollon asumispalveluissa.

Terveyskeskusten palveluiden saatavuus on ollut kohtuullisen hyvää, muutamaa terveyskeskusta lukuun ottamatta. Erikoissairaanhoidon hoitoon pääsyssä on esiintynyt toistuvasti viiveitä läheteiden käsittelyssä kolmen viikon määräajassa pääsääntöisesti pienillä erikoisaloilla.

Perheiden näkökulmasta esi- ja perusopetus ovat päivähoitopalvelujen ohella tärkeimpiä peruspalveluja. Esiopetuksen piirissä on 1 800 ja perusopetuksessa noin 17 100 lasta. Perusopetuksen saavutettavuus ja oppilaiden koulumatkojen pituus vaihtelee kunnittain. Suurin osa oppilaista asuu enintään viiden kilometrin päässä peruskoulusta. Yli 50 kilometrin koulumatka on noin sadalla peruskoululaisella. Lapin perusopetuksen opettajista vain noin kuusi prosenttia on epäpäteviä, mikä takaa opetuksen tasaisen laadun. Eniten epäpäteviä opettajia on erityisopetuksessa.

Lukiokoulutusta järjestetään toistaiseksi Pelkosenniemeä lukuun ottamatta kaikissa kunnissa. Lukioverkko on näin ollen kattavampi kuin toisen asteen ammatillisen koulutuksen opetuspisteiden verkosto. Puolessa Lapin lukioista on alle sata opiskelijaa. Lukioiden opettajien kelpoisuustilanne on hyvä, sen sijaan toisen asteen ammatillisen koulutuksen opettajista epäpäteviä on 28 prosenttia. Tämä johtuu lähinnä pää- ja sivutoimisina tuntiopettajina toimivien työelämän asiantuntijoiden suuresta määrästä.

Kirjastopalveluiden saatavuus on hyvä. Kirjastojen lisäksi palveluita on saatavana 18 kunnassa kirjastoautojen kautta. Lapissa on kaksi seutukirjastoa isäntäkuntamallilla, jotka turvaavat näiden pienten kunnankirjastojen pätevän johtamisen sekä kehittämisen.

Lapin kuntien nuorisotoimen vahvuuksia ovat nuorten tieto- ja neuvontapalvelut, kansainvälinen toiminta sekä nuorten työpajapalvelut. Kansainvälinen toiminta on aktiivista yli puolessa kunnista. LaNuti-portaalin myötä nuorten tieto- ja neuvontapalvelut ulottuvat jokaiseen Lapin kuntaan. Nuorten työpajatoiminta kattaa lähes koko maakunnan. Lapin pitkät välimatkat ja julkisen liikenteen vähyys aiheuttavat kuitenkin sen, että työpaja voi olla hankalasti nuoren saavutettavissa. Viime vuosina laajentuva työmuoto on ollut etsivä nuorisotyö, joka kohdistuu niihin nuoriin, jotka ovat kokonaan yhteiskunnan palvelujen ulkopuolella. Etsivää nuorisotyötä tehdään nyt jo 14 Lapin kunnassa.

Nuorten osallistumiselle ja kuulemiselle Lapissa on hyvät edellytykset. Kaikissa kunnissa on mahdollisuus käyttää Aloitekanava.fi -palvelua, joka sisältää sekä aloite- että kuulemisjärjestelmän. Useimmissa kunnissa

on muitakin nuorten kuulemisjärjestelmiä. Alueellisella tasolla nuorten vaikuttajaryhmien edustajat kokoontuvat kaksi kertaa vuodessa Lapin Nuorisofoorumiin.

Lapissa kunnallisen liikuntatoimen resurssit ovat kohtuulliset. Kuntien käyttämät varat liikuntapaikkarakentamiseen ovat pysyneet aikaisempien vuosien tasolla. Kulttuuri-, kirjasto-, nuoriso-, liikunta- ja sivistyspalveluita hoidetaan useissa kunnissa yhdistelmävirkojen avulla, mikä vaikuttaa osaltaan palveluiden saatavuuteen ja laatuun. Saamelaisnuorten kielen ja kulttuurin huomioiminen kuntien perusnuorisotyössä on haaste saamelaisalueen kunnille.

Lapissa keskeisiä kulttuuritoimijoita ovat museot, teatterit ja harrastajateatterit, orkesterit, kulttuuritalot, seurantalot, vapaan sivistystyön oppilaitokset, musiikkioppilaitokset. Suhteutettuna väkimäärään näitä kaikkia toimijoita on hieman enemmän kuin koko maassa keskimäärin lukuun ottamatta musiikkioppilaitoksia ja kulttuurialan yrittäjiä. Selittävänä tekijänä on maakunnan laajuus sekä aktiivinen kolmannen sektorin kulttuuritoiminta. Kunnallisella tuella on suuri merkitys kulttuuripalvelujen tuottamisessa.

Maahanmuuttajien kotoutuminen

Kotouttamisen tavoitteena on tukea maahanmuuttajan mahdollisuuksia hankkia riittävä suomen kielen taito sekä muita yhteiskunnassa ja työelämässä tarvittavia tietoja ja taitoja. Tavoitteena on myös edistää mahdollisuutta osallistua yhdenvertaisena jäsenenä suomalaisen yhteiskunnan toimintaan. Viranomaisten tehtävänä on varmistaa maahanmuuttajien nopea ja joustava pääsy kotoutumista edistävien palveluiden toimenpiteiden ja palveluiden piiriin.

Maahanmuuttajat tulevat Lappiin eri syistä, valtaosa perhesyistä, osa työhön tai opiskelemaan ja osa kansainvälisen suojelun tarpeen perusteella. Maahanmuuttajat ovat keskittyneet asumaan pääosin Rovaniemelle, Kemiin ja Tornioon, joissa maahanmuuttajaväestö myös kasvaa voimakkaimmin. Viime vuosina erityisesti pakolaisten määrä on lisääntynyt. Maahanmuuttajien määrän kasvu on lisännyt kotouttamispalveluiden kysyntää. Ainakin toistaiseksi kotoutumista tukevia palveluita (mm. kotoutumiskoulutus) on kuitenkin ollut saatavilla melko kattavasti Rovaniemellä ja Kemi-Tornio alueella, joissa viranomaisten tukena toimii myös useita maahanmuuttajiin kohdistuvia hankkeita. Pienissä maaseutukunnissa, joissa on vain vähän maahanmuuttajia, kotouttamispalveluiden tuottamisessa on omat erityiset haasteensa.

Kotouttamisen haasteita riittää niin pienissä kuin suuremmissakin Lapin kunnissa ja TE-toimistoissa. Maahanmuuttajien työttömyys Lapissa on lähes kolminkertaista kantaväestöön nähden ja yhä suurempi osa tarvitsee erityistä tukea kotoutumisensa tueksi. Tilannetta ei ainakaan helpota, että asenneilmapiiri maahanmuuttoa ja maahanmuuttajia kohtaan on nopeasti kiristynyt, myös meillä Lapissa.

Syyskuun alussa 2011 voimaan tuleva uusi kotoutumislaki korostaa maahanmuuttajan kuntalaisuutta ja oikeutta kotoutumista edistäviin palveluihin – riippumatta asuinpaikkakunnasta tai maahantulon perusteesta. Uudistuksen myötä on entisestäänkin edistettävä kotoutumisen kaksisuuntaisuutta, tehostettava alkuvaiheen ohjausta sekä lisättävä kotouttamistoimenpiteiden vaikuttavuutta ja maahanmuuttajien osallisuutta. Erityisenä painopisteenä on maahanmuuttajanuorten syrjäytymisen ehkäisy.

Turvallisuus

Aikaisemmin turvallisuus nähtiin muusta yhteiskunnan toiminnasta erillään olevana, turvallisuusviranomaisten määrittelemänä asiakokonaisuutena. Nykyisin turvallisuus ymmärretään osaksi ihmisten hyvinvointia, toiminnan laatua, mutta myös toimivina palveluina, kun tarvitaan nopeaa ammattiapua sosiaali- ja terveystoimelta, poliisilta tai palokunnalta. Turvallisuus on muuttumassa turvallisuusviranomaisten salaisesta yksityisomaisuudesta yhteiseksi asiaksi. Turvallisuuden liittäminen

maakunnan strategiseen suunnitteluun (mm. Lapin hyvinvointiohjelma ja matkailustrategia) laaja-alaisena ja poikkileikkaavana elementtinä on ainutlaatuista Suomessa.

Arjen turvallisuuden kannalta keskeisiä osatekijöitä ovat turvallinen koti, turvalliset asuin- ja työympäristöt, turvalliset koulut, liikkumisen turvallisuus, toimivat peruspalvelut ja nopean avun saanti tarvittaessa. Tämän kaiken mahdollistaminen vaatii laajaa yhteistyötä ja pitkäjänteistä koordinoitua toimintaa.

Lapin turvallisuusyhteistyön nykytila on erittäin hyvä ja eri toimijat ovat erittäin yhteistyöhakuisia ja valmiita sitoutumaan pitkäkestoiseen Lapin arjen turvaa ja elinvoimaisuutta parantavaan yhteistyöhön. Lapin turvallisuuden toimintaympäristön kannalta suurin haaste on edelleen löytää uusia, pysyviä yhteistoimintamalleja syrjäytymisen ehkäisyyn ja katkaista näistä tekijöistä aiheutuva kustannusten hallitsematon kasvu.

Poikkeukselliset sääolosuhteet eri puolilla Suomea ovat viime vuosina nostaneet esille yhteiskunnan infrastruktuurin häiriöherkkyyden. Lapissa poikkeuksellisilta sääolosuhteilta on toistaiseksi vältytty. Inhimillisistä erehdyksistä johtuneita laajoja katkoksia sähkö- ja tietoliikenneyhteyksissä on kuitenkin sattunut. Yhteiskunnan haavoittuvuus näille ns. normaaliolojen häiriötilanteille on laajentanut varautumisen tarvetta poikkeusoloista arjen toimintojen jatkuvuuden turvaamiseen.

Muista normaaliolojen häiriötilanteista tulviin varautuminen on merkittävässä roolissa Lapissa. Työtä tehdään koordinoitusti laajassa viranomaisverkostossa. Viime vuosina poikkeuksellisia tulvia ei ole ollut.

Liikenneturvallisuuden kehitys on viime vuosina ollut hyvä. Onnettomuuksissa kuolleiden määrä on laskenut tavoitteiden mukaisesti. Sen sijaan onnettomuuksissa loukkaantuneiden määrä on ollut lievässä kasvussa. Yleisin kuolemaan tai loukkaantumiseen johtanut onnettomuustyyppi on ns. yksittäisonnettomuus (onnettomuus, jossa vain yksi osallinen). Määrärahojen vähäisyyden vuoksi liikenneturvallisuutta merkittävästi parantavien hankkeiden toteuttaminen on haasteellista. Viime vuosina liikenneturvallisuutta on parannettu pienillä toimenpiteillä, nopeusrajoitusjärjestelmää kehittämällä sekä panostamalla yhteistyöhön alan muiden toimijoiden kanssa.

Oikeusturva

Aluehallintoviraston näkökulmasta julkisen ja yksityisen terveydenhuollon osalta kantelu on merkittävä oikeusturvakeino, sillä terveydenhuollossa ei pääsääntöisesti tehdä valituskelpoisia hallintopäätöksiä. Kanteluista 85 prosenttia liittyy sosiaali- ja terveystoimeen.

Sosiaali- ja terveystoimen hallintokantelujen lukumäärä on 2000-luvulla Lapissa pysynyt lähes ennallaan, vaikka muualla maassa niiden määrät ovat olleet selvässä nousussa. Tähän on vaikuttanut se, että Lapissa on panostettu ennakoivalvontaan ja viranomaisten ohjaukseen, jolloin kanteluja aiheuttavia tilanteita on kyetty estämään. Ohjausta ja neuvontaa oikeusturva-asioissa on ennaltaehkäisevästi annettu myös asiakkaille. Kanteluratkaisuista 60 - 70 prosenttia on sisältänyt jonkinasteisesta hallinnollista ohjausta, joten kantelujen kohteina olevien toimijoiden menettelyissä on edelleen puutteellisuuksia. Usein ilmeneviä hyvän hallinnon vastaisia epäkohtia ovat päätöksen viipyminen tai päätöksen kokonaan antamatta jättäminen tai puutteelliset perustelut. Perustuslain edellyttämä asiakasmyönteinen tulkinta ei myöskään aina toteudu.

Oppilaiden ja opiskelijoiden oikeusturva on Lapissa tehtyjen kantelujen ja hallintovalitusten vähäisen määrän perusteella hyvä, sillä sosiaali- ja terveystoimeen verrattuna tapauksia on huomattavasti vähemmän ja tilanne on pysynyt vakaana vuodesta toiseen.

Talous- ja velkaneuvonnan tarve on jatkuvaa, kuitenkin niin, että taloudellisista suhdanteista riippuen tarve vaihtelee. Ylivelkaantuneiden joukossa on entistä enemmän nuoria. Kilpailun esteitä poistetaan ja turvataan toimivat markkinat sekä kuluttajien luottamus niihin. Merkittäviä kilpailun esteitä ei ole Lapissa juurikaan havaittu.

Julkisen palvelurakenteen muutos

Kunta- ja palvelurakenneuudistuksen tavoitteena on turvata jokaiselle perustuslain mukainen oikeus yhdenvertaisiin ja riittäviin peruspalveluihin kunta- ja palvelurakennetta kehittämällä. Lapissa Parasuudistus on edennyt hitaasti ja se on johtanut muutoksiin lähinnä ammattikorkeakoulutuksen ja toisen asteen ammatillisen opetuksen hallintorakenteessa. Sosiaali- ja terveyspalvelujen yhteistoiminta-alueiden perustamiset ovat kaatuneet nojaten puitelain poikkeuspykälään (kuntakeskusten väli enemmän kuin 40 km) tai muihin erimielisyyksiin.

Suomen aluehallinto on kokenut itsenäisyyden ajan suurimman muutoksen vuoden 2010 alussa, jolloin aluehallintovirastot ja elinkeino-, liikenne- ja ympäristökeskukset perustettiin. Myös valtion paikallishallinnon rakenne on kokenut 2000-luvulla merkittäviä muutoksia. Lapissa valtion paikallishallinnon toimialueet ovat muuttuneet ja laajentuneet merkittävästi. Paikallispalvelujen saavutettavuus on kuitenkin pysynyt hyvänä. Yhteispalveluita Lapissa on toteutettu toistaiseksi vähän.

Hallintorakenteiden muutosten lisäksi palvelutarjontaan vaikuttaa merkittävästi sähköisten palvelujen kehitys. Kaikesta asioinnista yhä suurempi osa toteutuu verkko- ja puhelinpalveluina henkilökohtaisten asiointien vähentyessä.

1.4 Tiivistys: Lapin swot-analyysi nykytilasta

| | |
|--|--|
| <p>VAHVUUDET:</p> <ul style="list-style-type: none"> - Monimuotoinen, puhdas ja kaunis luonto, hiljaisuus - Rikkaat luonnonvarat - Energiaomavaraisuus ja runsaat uusiutuvat energiavarat - Puhdas ruoka ja puhtaat vedet - Lappilaisuus - Arktinen sijainti - Toimiva perusinfra - Vahva perusteellisuus ja joitakin vahvoja veturityrityksiä - Kaivos- ja metalliteollisuus - Monipuolinen matkailukeskusverkosto - EU-hankkeet aluekehityksen välineenä - Peruskoulutuksen hyvä taso ja hyvät koulutusmahdollisuudet - Turvallinen elinympäristö - Monipuolinen kulttuuritarjonta - Kansainvälinen yhteistyö ja osaaminen - Maakunnallisen ja alueellisen verkoston yhteistyön toimivuus | <p>HEIKKOUEDET:</p> <ul style="list-style-type: none"> - Väestön muuttotappio ja väestörakenteen vinoutuminen - Seutukuntien väliset kehityserot suuria - Matala työllisyysaste - Elinkeinorakenteen kapeus - Korkea rakenteellinen työttömyys - Korkeakoulutettujen työmahdollisuuksien vähäisyys - Tietoliikenneyhteyksien toimimattomuus - Yritystoimintaan liittyvät heikkoudet (esim. osaaminen suurhankkeiden urakoiden kannalta) - Peruspalveluiden saatavuus ja taso keskusten ulkopuolella - Maahanmuuttajien vähäinen määrä - Rautatieverkon suppea kattavuus/laajuus - Korkeat rakentamiskustannukset - Korkeat logistiikkakustannukset |
| <p>MAHDOLLISUUDET:</p> <ul style="list-style-type: none"> - Arktisen aseman parempi hyödyntäminen - Elinympäristön turvallisuuden ja puhtauden hyödyntäminen, luonnon virkistyskäyttö - Uusien energiamuotojen hyödyntäminen - Elinkeinojen hyvät kehitysnäkymät: kaivostoiminta, energiateollisuus ja matkailu vahvistuvat - Matkailuelinkeinon monipuolinen ja innovatiivinen kehittäminen (mm. kaamos, kesämatkailu) - Slow-ajattelua omaksuttu ja palveluita kehitetty - Luovien alojen kehittymismahdollisuudet - Puhtaan ruoan ja veden hyödyntäminen - Muuttoliikkeen kääntyminen muuttovoitoksi, erityisesti paluumuutto - Työvoiman alueellinen liikkuvuus maakunnan sisällä - Nuorten osallistumisen, osaamisen ja voimavarojen hyödyntäminen - Kansainvälisyyden ja monikulttuurisuuden vahvistuminen - Teollisuuden jalostusarvon nostaminen | <p>UHAT:</p> <ul style="list-style-type: none"> - Väestön muuttoliikkeen jatkuminen - Maakunnan sisäisten erojen kasvaminen - Globaalin talouden heikkeneminen - Osaavan työvoiman saatavuus ja riittävyys tulevaisuudessa - Uutta yritystoimintaa ei synny tarpeeksi - Yritysten kasvuhaluttomuus - Säätelyn vahvistuminen elinkeinoelämän toimintaedellytyksiä ja kilpailukykyä heikentävästi - Tieverkon rapistuminen ja supistuminen - Joukkoliikenteen palvelutason heikkeneminen - Energian hinta - Julkisten palveluiden heikentyminen - Koulutusmahdollisuuksien heikentyminen - Lapin satamien kilpailukykyyn heikkeneminen - Maankäyttöön liittyvät ristiriitaiset intressit - Ilmastonmuutoksen vaikutukset rakentamiseen, ympäristöön, toimintoihin - Rakennetun ympäristön ja teollisuuden vaikutukset ympäristön tilaan |

2 Lapin toimintaympäristön kehitysnäkymät vuoteen 2015

2.1 Toimintaympäristön kehitysnäkymät alueen elinvoimaisuuden kannalta

Lapin vahvuuksien hyödyntäminen kestäväällä tavalla on suuri tulevaisuuden haaste. Haasteista riippumatta tahtotila Lapissa on, että Lappi säilyy asuttuna ja täällä on hyvä elää ja ammentaa elämänvoimaa. Se, mitä Lappi on ja mitä se tulee olemaan, on riippuvainen alueen kyvystä vastata myös globaalin maailman kysyntään ja tarjontaan.

Globaalit taloudelliset ongelmat vaikuttavat Lapissakin yhä nopeammin ja selkeämmin. Lapin kehittämisen tavoitteena on lisätä alueen kilpailukykyä, taloudellista kasvua ja yrittäjyyttä sekä parantaa työllisyyttä luomalla uusia työpaikkoja.

Lapin visio on määritelty Lapin maakuntasuunnitelmassa seuraavasti:

Lappi on vetovoimainen 195 000 asukkaan pohjoinen menestyjämaakunta, joka tunnetaan luonnoltaan ja kulttuuriltaan rikkaana, luovana ja kansainvälisesti arvostettuna kasvavien investointien alueena. Lappi antaa elämänvoimaa.

Lapissakin menestyminen on, niin yksittäisen ihmisen kuin alueenkin näkökulmista, nähtävä positiivisena ja tavoiteltavana asiana. Monipuoliselle luovuudelle on yhä enemmän annettava tilaa ja visionsa mukaisesti Lapissa on kannustettava asukkaita olemaan mukana Lapin menestystarinassa. Tämä tarkoittaa sekä yksilöiden välistä että yhteiskunnallista kannustavuutta. Työnteon, yrittäjyyden ja sitä kautta menestymisen tulee olla hyväksyttyä ja tavoiteltavaa unohtamatta sosiaalista ja inhimillistä näkökulmaa.

Lapin kehittäminen perustuu maakunta-ajatteluun, jossa kaikki toimijat ovat yhteistyöverkoston tärkeitä osia vahvuuksineen ja rooleineen. Samanaikaisesti Lapissa on kuitenkin oltava muutama vetovoimainen suurempi keskus, jotka ovat toiminnoiltaan niin monipuolisia ja korkeatasoisia, että ne kykenevät houkuttelemaan uutta väestöä, yrityksiä ja investointeja maakunnan ulkopuolelta. Näitä vahvan kehittämispanostuksen alueita ovat erityisesti Rovaniemen ja Kemi-Tornion maakuntakeskukset sekä matkailukeskuksiin ja kaivoksiin verkottuneet aluekeskukset. Maakunnan kehittämisessä on huomioitava myös se tosiseikka, että tulevaisuus ei voi rakentua pelkästään luonnonvararesurssien viemiseen maailmanmarkkinoille sellaisenaan. Tavoitteena on oltava luonnonvarojen mahdollisimman korkean jalostusasteen teollinen toiminta lappilaisten yritysten osaamiseen sekä korkeakoulujen ja tutkimuslaitosten innovaatio- ja t&k-toimintaan perustuen.

Lapissa tulevaisuuden aluerakenne muotoutuu kuntakentässä ja palvelujen tuotannossa sekä elinkeinojen, väestön ja liikennejärjestelmän kehityksessä tapahtuvien muutosten ohjaamana. Lapin alue- ja palvelurakenne tulee edelleen vielä jonkin verran tiivistymään. Lapissa työpaikka- ja palvelukeskittymiä on oltava eri puolilla maakuntaa, sillä etäisyyksistä johtuen työssäkäynti ja asiointi muodostuvat muuten kohtuuttoman paljon aikaa ja rahaa vieviksi. Rovaniemen ja Kemi-Tornion kaupunkialueet ovat väestön, yritysten ja työpaikkojen määrän sekä saavutettavuuden, koulutuksen ja palveluvarustuksen suhteen maakuntakeskuksia, joilla kummallakin on oma profiilinsa. Maakunnallisessa yhteistyössä maakuntakeskukset toimivat aktiivisina verkostojen rakentajina tukien koko Lapin myönteistä kehitystä. Kemijärvi, Sodankylä, Ivalo ja Kittilä ovat palveluiltaan monipuolisia aluekeskuksia. Muidenkin kuntien keskustaajamissa säilyvät arjelle välttämättömät peruspalvelut.

Talouden epävarmat tulevaisuudennäkymät, korkojen odotettavissa oleva nousu sekä hallitusohjelman 2011-2015 kirjaukset aiheuttavat epävarmuutta Lapin yrityskehityksessä ja julkisella sektorilla sekä Lapin myönteisten elinkeinoelämän kehitysnäkymien toteutumiseksi.

Väestökehitys ja väestörakenne

Lapin maakuntaohjelman vuodelle 2014 asetettuun reilun 185 000 asukkaan tavoitteeseen on elinkeinoelämän voimistumisen avulla mahdollista päästä. Väestön ikääntyminen jatkuu ja Lapin sisäiset väestörakenne-erot kasvavat.

Lapin väestöennusteiden kääntäminen positiiviseksi edellyttää sekä syntyvyyden lisääntymistä että muuttotappion kääntymistä muuttovoitoksi. Tulevien vuosien väestökehitykselle suuri merkitys onkin sillä, kuinka vetovoimaiseksi asuinpaikaksi nuoret perheet Lapin kokevat. Paluumuuttajien lisäksi tarvitaan huomattavasti suurempaa maahanmuuttajien lukumäärää kuin nykyinen noin 10 % kasvuvauhti.

Maakunnan väestö sijoittuu pääasiassa keskuksiin ja niiden työssäkäyntialueille. Kylistä elinvoimaisimpia ovat vahvan kehittämistahdon omaavat kylät, jotka sijaitsevat toimivan asiointimatkan päässä keskuksista ja jotka kykenevät tarjoamaan laadukkaita tontteja rakentamiseen. Matkailukeskusten ja kaivostoiminnan ympärille muodostuu toiminnallisia työhön liittyvän liikkumisen ja yritystoiminnan vuorovaikutusalueita, mikä lisää vaikutusalueilla sijaitsevien kuntakeskusten ja kylien elinvoimaa.

Työllisyys

Lapin työllisyyden odotetaan paranevan lähivuosina. Elinkeinoelämän myönteisistä kehitysnäkymistä sekä työvoiman suuresta poistumasta johtuen työvoiman kysyntä lisääntyy. Syksyn aikana työllisyysennusteiden epävarmuustekijät ovat kuitenkin lisääntyneet ja mm. ETLA on tarkistanut alue-ennusteitaan. Keväällä ETLA ennusti työllisten määrän lisääntyvän Lapissa vuodesta 2010 vuoteen 2015 noin 3 000:lla ja työllisyysasteen nousevan 6 %-yksiköllä. Syksyn ennusteessa työllisyyden kehityksen arvioidaan hidastuvan huomattavasti: vuoteen 2015 mennessä työllisten määrän arvioidaan lisääntyvän vain runsaalla 500:lla ja työllisyysasteen nousevan 4 %-yksiköllä. Uusimman ennusteen mukaan työllisyysaste on vuonna 2015 Lapissa noin 65 % (koko maa 69,4 %). Työllisyyttä lisääviä toimialoja ovat kaivannaistoiminta, metallinjalostus ja metalliteollisuus, rakentaminen, majoitus- ja ravitsemistoiminta, kuljetus, liike-elämää palveleva toiminta sekä terveydenhuolto- ja sosiaalipalvelut. Vireillä olevien hankkeiden valossa työllisyyden kehitysnäkymät nähdään Lapissa ETLAn ennustetta myönteisemmiksi ja työllisyysasteen arvioidaan nousevan 67 %:iin vuoteen 2015 mennessä.

Työhön osallistuminen lisääntyy sekä työurien alku- että loppupäässä, mikä heijastuu työllisyysasteeseen. Eläkkeelle siirtymisen myöhentymisen vaikutukset ovat jo näkyneet vanhimpien ikäluokkien työllisyysasteen nousuna. Toisaalta työvoiman kysynnän vilkastuminen edistää nuorten nopeampaa ammattiin valmistumisen jälkeistä työmarkkinoille kiinnittymistä.

Vaikka työttömyyden vähenemisessä on nähtävissä hidastumisen merkkejä, työttömyyden arvioidaan laskevan lähivuosina. Myös työttömyyden osalta ETLA on tarkistanut keväistä ennustettaan: kevään ennusteessa työttömiä arvioitiin olevaan vuonna 2015 Lapissa alle 7 000 ja syksyn ennusteessa lähes 9 400. Lapin työllisyyttä edistävien hankkeiden valossa työttömyyden kehityksen arvioidaan toteutuvan em. ennustetta positiivisempana. Myönteisen työllisyyskehityksen lisäksi työttömyyttä alentaa se, että lähivuosina huomattava osa työttömistä siirtyy eläkkeelle. Työttömyyden alenemisen kannalta olennaista on se, kuinka hyvin onnistutaan vaikeasti työllistyvien työttömien osaamisen kehittämisessä ja työmarkkinoille sijoittumisen edistämisessä. Myös maassa olevien ulkomaalaisten työttömyyden vähentäminen on tärkeää.

Maankäytön suunnittelu ja kaavoitukset

Maankäytön suunnittelu jatkuu Lapissa vilkkaana lähivuosina. Yleisestä yhteiskunnallisesta ja ikärakenteen muutoksesta johtuen väestö keskittyy myös Lapissa taajamiin. Kehityssuunta aiheuttaa haasteita harvaanasuttujen seutujen palveluiden järjestämiselle ja myös maankäytön suunnittelulle. Taajamissa on tarpeita erilaisille asumismuodoille. Toisaalta kaupunkialueiden lähiympäristön maankäytön suunnitelmallisuuden varmistaminen vaatii yleis- ja asemakaavojen laatimista. Suurilla hankkeilla on

vaikutuksensa myös asumisen järjestämiseen. Lapissa yhdyskuntarakenteen eheyttäminen vaatii erilaisia toimia kuin eteläisessä Suomessa ja Lapissa on laadittu omat lappilaiset alueidenkäyttötavoitteet.

Matkailukeskuksien kehittämistä tehdään pääosin asemakaavoituksella lainvoiman saaneisiin yleiskaavoihin perustuen paikallinen energiatuotanto ja ekologia huomioiden. Kaivosalueiden kaavoitus jatkuu. Lähivuosien aikana laaditaan usealle tuulipuistolle yleiskaava ja ensimmäiset puistot ovat toiminnassa. Suurista hankkeista sekä ilmaston muutoksesta ja lämpenemisestä johtuen avautuu uusia mahdollisuuksia esimerkiksi pohjoisen meriliikenteen osalle. Uusia Lapin monet kehityssuunnat huomioivia ratalinjoja tutkitaan muun muassa maakuntakaavoituksen yhteydessä.

Lapin liikennejärjestelmäsuunnitelmassa esitetään perustettavaksi maakunnallinen liikennejärjestelmätyöryhmä koordinoimaan ja ohjaamaan maakunnan liikennejärjestelmäkokonaisuuden kehittämistä. Lisäksi Kemi-Tornio – alueelle perustetaan seudulliset liikennejärjestelmätyöryhmät. Nämä työryhmät huolehtivat alueillaan liikennejärjestelmän ja maankäytön yhteensovittamisesta nykyisten toimijoiden lisäksi.

Liikennejärjestelmän toimivuus

Liikennemäärien kasvu ja rahoituksen vähenemisestä johtuva tiestön kunnan heikkeneminen heikentää liikennejärjestelmän toimivuutta. Päätieverkko pystytään pitämään liikenteen tarpeita vastaavassa kunnossa. Rahoituksen niukkuudesta johtuva pääasiallinen keino liikenneturvallisuuden parantamiseksi on nopeusrajoitusten alentaminen. Rahoituksen niukkuus pakottaa muuttamaan vähäliikenteisimpiä maanteitä yksityisteiksi ja karsimaan liikennettä palvelevia varusteita.

Kaivostoiminnan kehittymisen tarvitsemat uudet liikenneyhteydet parantavat koko liikennejärjestelmän toimivuutta. Meriväylien syventäminen mahdollistaa suurempien laivojen pääsyn satamaan, mikä alentaa kuljetuskustannuksia. Rataverkon laajentaminen ja parantaminen sekä sähköistyksen lisääminen palvelevat myös matkailuliikenteen tarpeita.

Väestön keskittyminen ja ikääntyminen vähentää joukkoliikenteen käyttäjiä ja itsekannattavaa liikennettä joudutaan lopettamaan. Valtion rahoitus joukkoliikenteen järjestämiseksi ei riitä korvaavien yhteyksien hankintaan, joten maaseudun joukkoliikenteen vuoroja lakkaa tai siirtyy kuntien hankittavaksi. Lapin ELY-keskus tukee kuntia palveluliikenteen käynnistämisessä. Palveluliikenne voi toimia säännöllisen aikataulun mukaisesti tai kutsuliikenteenä.

Tietoliikenne

Vuoteen 2015 mennessä valtakunnallisena tavoitteena on turvata 100 Mbit/s kaksisuuntaiset laajakaistayhteydet lähes kaikille kansalaisille ja yrityksille vakituiseen asuin/toimipaikkaan. Haja-asutusalueen laajakaistayhteyksiä tuetaan valtion ja EU-varoin. Vuoteen 2015-mennessä hankkeen pitäisi olla valmis. Tällä hetkellä näyttää, että hanke ei Lapin osalta ehdi määräajassa valmistua vaan toteutusaika jatkunee.

Haja-asutusalueen laajakaistahanke tukee myös nk. markkinaehtoisten alueiden laajakaistayhteyksien kehittämistä. Operaattoreiden kiinnostus haja-asutusalueiden ja myös markkinaehtoisten kylien kuiturakentamiseen näyttää tällä hetkellä vähäiseltä. Lapin kunnilla tuleekin olemaan merkittävä rooli kiinteiden yhteyksien rakentamisessa. Myös valtakunnallisen laajakaistahankkeen välitarkastelussa etsitään uusia keinoja hankkeen edistämiseksi.

Tele-operaattorit ovat juuri nyt panostamassa langattomien yhteyksien parantamiseen ja on odotettavissa, että mobiiliyhteydet kehittyvät nopeasti tulevina vuosina.

Luonnon monimuotoisuus ja luonnonvarojen kestävä käyttö

Vanhat luonnonsuojeluohjelmat on toteutettu vuoteen 2015 mennessä ja varaudutaan soidensuojeluohjelman täydennyksen tuomiin velvoitteisiin. Soidensuojelua koskeva jatko-ohjelma valmistuu vuonna 2013 ja sen toteutus tulee tapahtua vuoteen 2025 mennessä. Vuoteen 2015 METSO-ohjelmaa on toteutettu 4 500 hehtaaria (43% tavoitepinta-alasta). METSO-ohjelman toteutus jatkuu vuoden 2020 loppuun.

Lisäksi varaudutaan ja vastataan lisääntyvien, eriluonteisten hankkeiden ja luonnonsuojelun sekä luonnon monimuotoisuuden turvaamisen yhteensovittamiseen sekä hankkeiden mahdollisesti aiheuttamiin luonnonsuojelulaissa mainittujen luontovahinkojen kompensatiomenettelyihin ja luonnon monimuotoisuuden säilyttämisen arviointiin mahdollisissa luonnonsuojelulain mukaisissa poikkeuslupamenettelyissä.

Vuoteen 2015 mennessä Lapin metsävarojen hyödyntäminen tehostuu. Nykymuotoinen ja puunkäytöltään vähintään nykyisensuuruinen perinteinen metsäteollisuus säilyy Lapissa. Metsien hakkuumäärät lisääntyvät selvästi vuosien 2006-2010 keskimääräisestä tasosta nouden noin 7 miljoonaan kuutiometriin vuoteen 2015 mennessä. Puunkäyttöä lisää merkittävästi Rovaniemen Mustikkamaan voimalaitos, joka on täysimittaisessa käytössä vuonna 2015. Kemin biodiesel –hanke lisää toteutuessaan puunkäyttöä moninkertaisesti Mustikkamaahan verrattuna. Muut kehitteillä olevat uudet puunkäyttömuodot eivät ole vielä saaneet teollisia mittasuhteita. Pienimuotoinen mekaaninen puuteollisuus ei vuoteen 2015 mennessä ole merkittävästi lisäämässä puunkäyttöään.

Puuston kokonaistilavuus puuntuotannossa olevalla metsämaalla jatkaa kuitenkin kasvuaan kasvaen lähes 300 miljoonaan kuutiometriin vuoteen 2015 mennessä. Puuston kokonaistilavuuden lisäys on noin 35 miljoonaa kuutiometriä vuoden 2008 tasosta. Puuston kasvusta valtaosa on nuorissa metsissä, jotka järetyvät nopeasti kohti ensiharvennusvaihetta.

Lapin kalavaroja hyödynnetään nykyistä tehokkaammin ammatti- ja virkistyskalastuksessa sekä matkailussa. Elinkeinokalatalous ylläpitää myös yhdyskuntarakenteita sekä palveluja erityisesti syrjäisillä alueilla, joilla ympärivuotisten työpaikkojen luominen on vaikeaa.

Kotimaisen kalan kysyntä on tarjontaa suurempaa ja lähimarkkinoille maakunnan väestökeskittymien ohella oman mahdollisuutensa tuovat tunturikeskukset, jonne sesongin aikana on mahdollista saada kalaa kaupaksi kalastajan lähialueelle. Kaukomarkkinat Etelä-Suomeen tai Eurooppaan mahdollistavat sesongista riippumattoman menekin ja yleensä lähimarkkinoita paremman hinnan. Kehittämiskohteet ovat saaliin alkukäsittelytilat, jalostus sekä tehokkaat jakelukanavat.

Virkistys ja matkailukalastuksessa kehitysnäkymät ovat hyvät. Kotitarvekalastus säilyy Lapin suurilla järvillä ja meren rannikolla tärkeässä asemassa. Alueen vesiviljely tuottaa merkittävän osan markkinoille tulevista kalatuotteista. Kalastusmahdollisuudet luovat merkittävää lisäarvoa matkailulle ja siihen liittyville palveluille. Vapaa-ajankalastuksen tuottamat elämykset lisäävät kansalaisten viihtyvyyttä ja hyvinvointia.

Vesiensuojelun tavoiteohjelmassa (Vesien suojelun suuntaviivat vuoteen 2015, Valtioneuvoston periaatepäätös) keskeinen suuntaviiva on ”Kalankasvatusta pyritään ohjaamaan kasvatukseen parhaiten soveltuville sekä muille vesistön käyttäjille ja vesiluonnon suojeluarvoille mahdollisimman vähän haittaa aiheuttaville alueille”. Lapissa erityisen hyvin vesiviljelyyn soveltuvia alueita ovat Kemijoen vesistön rakennetut osuudet.

2.2 Toimintaympäristön kehitysnäkymät elinkeinoelämän menestystekijöiden kannalta

Talouskehitys ja elinkeinorakenne

Lapin kehitysnäkymät ovat niin elinkeinoelämän kuin työllisyydenkin osalta myönteiset pohjautuen kaivos- ja metalliteollisuuteen, energiahankkeisiin sekä matkailuun. Lapissa panostetaan tulevana vuosina alueen luonnonvaroihin ja osaamisen kehittämiseen, erityisesti korkean jalostusasteen luonnonvarateollisuuteen eli metsä- ja metalliteollisuuteen, kaivostoimintaan ja energiatuotantoon sekä matkailuvetoiseen elämysklusteriin. Kasvavia toimialoja ovat matkailu, metallien ja metallituotteiden valmistus, rakentaminen, kauppa, kuljetus, sosiaali- ja terveyspalvelut sekä virkistys- ja kulttuuripalvelut. Laskevia toimialoja puolestaan ovat perusmaatalous, julkinen hallinto sekä maanpuolustus ja järjestötoimi. Elinkeinoelämän muutos jatkuu ja yksityissektorin ja yritysten osuus työpaikoista nousee edelleen julkisen sektorin palvelurakennemuutoksen myötä.

Euroopan ja maailmanlaajuiset talouden epävarmuustekijät vaikeuttavat kehitysnäkymien arviointia lyhyelläkin aikavälillä. Epävarma taloustilanne heijastuu jatkuessaan vireillä olevien hankkeiden päätösten ja toteutusajankautujen siirtymisenä. Mahdollisessa taantumatilanteessa ensiksi kärsivät Lapissa vientiteollisuus alihankintatoimintoinen ja rakentaminen, myöhemmässä vaiheessa palvelut ja kauppa.

Johtotähtenä talouden positiivisessa kasvussa on kaivostoiminnan voimakas kasvu. Kaivosalan välitön työllisyysvaikutus alihankintatoiminta mukaan lukien on tällä hetkellä noin 1 000 henkilöä. Päätetyt ja suunnitteilla olevat kaivokset mukaan lukien kaivosalan työllisyysvaikutus yli kaksinkertaistuu vuoteen 2015 mennessä. Myös malminetsinnän työllisyysvaikutus kasvaa ja kaivosten rakentaminen työllistää. Kaivostoiminnan vaikutukset muille toimialoille ja kaivospaikkakuntien yritystoiminnalle ovat merkittävät: kutakin kaivostyöpaikkaa kohden syntyy kaksi työpaikkaa kaivostoiminnan ulkopuolelle. Kaivostoiminta edellyttää merkittäviä investointeja myös liikenneinfraan ja logistiikan kehittämistä.

Lapissa vireillä olevia lähivuosille ajoittuvia kaivoshankkeita:

- Kittilän kultakaivos: selvitys tuotannon lisäämisestä 1,5-2 -kertaiseksi valmistuu 2011
- Kemin kromikaivos: Tuotannon (kaivos + ferrokromitehdas) kaksinkertaistamisesta päätetty kesäkuussa 2010
- Kevitsan kaivos: rakentaminen käynnissä, tuotannon käynnistyminen 2012; laajennus selvitys meneillään
- Kolari-Pajala/Tapuli: rakentaminen aloitettu joulukuussa 2010 ja suunniteltu tuotannon käynnistys 2012
- Kolari-Pajala/Hannukainen: rakentaminen suunniteltu aloitettavaksi 2012-2013 ja tuotannon käynnistys 2015 alussa
- Sokli: tammikuussa 2011 päätös malmin rikastamisesta Venäjän Kovdor'ssa; teknis-taloudellisia selvityksiä jatketaan em. vaihtoehdolla, päätöksiä kaivoksen mahdollisesta käynnistämisestä 2012
- Suhanko/Ranua: päätöksiä odotettavissa hankkeen tilanteesta vuoden 2011 aikana
- Moskuvaara/Sodankylä: malminetsintä menossa, tavoitteena yksi tai useampia kaivoksia
- Rompas/Ylitornio: merkittävää tutkimustoimintaa meneillään

Energia-ala on toinen merkittävästi kehittyvä ala Lapissa. Ydinvoimalan rakentaminen Pyhäjoelle heijastuu myönteisesti myös Lapin talous- ja työllisyyskehitykseen. Rovaniemen Mustikkamaan biovoimalahanke toteutuu Rovaniemen Energian ja Oulun Energian yhteistyönä. Lisäksi Kemin on sijoittumassa biodiesellaitos. Hankkeiden välitön työllistävä vaikutus on satoja henkilöitä ja välilliset vaikutukset ulottuvat raaka-ainehankinnan osalta laajalle Lappiin.

Matkailussa laman jälkeisen kehityksen uskotaan palaavan myönteiselle kehitysuralle lähivuosina. Matkailun myönteinen kehitys heijastuu laajemminkin palveluihin, kauppaan ja liikenteeseen sekä investointien kautta rakentamiseen. Matkailun kasvu edellyttää tarjonnan lisäämistä, esim. majoituskapasiteetin osalta.

Maaseutuyritystoiminnassa ollaan varovaisia. Alkutuotannon kannattavuus on alhainen ja kasvinviljelytiloilla pääsääntöisesti alempi kuin maitotiloilla. Suurin maa- ja porotalouden rakenteeseen vaikuttavin tekijä on sukupolvenvaihdosten määrä. Porotalouden tulevaisuuden haasteena on kustannusten karsiminen ja uudenlaisten tuotantotapojen käyttöönotto. Luonnontuotealan merkitys erityisesti lisäarvon tuojana matkailuun ja hyvinvointipalveluihin tulee lähivuosina korostumaan. Yritystoiminnassa panostetaan mm. luomutuotantoon ja jatkojalostusarvon nostamiseen.

Yritysten kilpailukyky

Elinkeinoelämän rakennemuutokset näkyvät Lapin yrityksissä tuotanto- ja toimintatapojen muutoksina ja henkilöstön osaamistarpeissa.

Globalisaation ja talouden rakenteiden muutokset näkyvät teollisuuden sijoittumisessa lähelle edullisia tuotannontekijöitä kuten raaka-ainelähteitä ja edullista työvoimaa. Vaihtoehtoisesti tuotanto sijoittuu lähelle päämarkkinoita. Osaavasta työvoimasta ja energian saatavuudesta kilpailukykyisellä hinnalla on tulossa entistä tärkeämpiä teollisuuden kilpailukyvyille. Monipuoliset luonnonvarat ovat Lapin kilpailuetu. Mineraaliesiintymä määrää kaivosten sijainnin. Puu ja luonnontuotteet on tarkoituksenmukaista jalostaa siellä, missä ne kasvavat. Luonnonvarojen jalostuksen globaalissa kilpailutilanteessa Lapin etuja ovat hyvä infrastruktuuri, maakunnan teollinen toimintaympäristö ja osaavat yritykset.

Aasian, entisen Neuvostoliiton alueen ja Etelä-Amerikan kasvavien talouksien kysynnän kasvu luo uusia markkinoita raaka-aineiden lisäksi myös kulutustuotteille ja palveluille. Elintason nousun myötä markkinat myös luksustuotteille ja moninaisille niche –tuotteille kasvavat. Hyvin toimeentulevat ihmiset myös kehittyneissä maissa panostavat entistä enemmän terveyteen, hyvinvointiin ja asumiseen luoden kysyntää mm. funktionaalisille elintarvikkeille ja terveystuotteille sekä luonnonmateriaaleista kuten puusta ja kivistä valmistetuille sisustustuotteille. Kehittyvien talouksien (Kiina, Intia, Venäjä, Etelä-Amerikka, Etelä Afrikka jne.) elintason nousu ja kysynnän kasvu on mahdollisuus myös Lapin yrityksille.

Kiinnostus arktista aluetta kohtaan kasvaa alueen luonnonvarojen hyödyntämiseen ja mahdollisesti avautuviin uusiin kuljetusreitteihin liittyvien taloudellisten potentiaalien myötä. Arktisella alueella Suomen lähinaapureissa Ruotsissa, Norjassa ja Venäjällä valmisteilla olevien kaivos-, kaasu- ja öljy- sekä infrastruktuuri-investointien volyymi on arviolta noin 110,6 mrd. euroa. Suomen arktinen strategia valmistui kesällä 2010 ja siinä luonnonvarat ja logistiset yhteydet nähdään mahdollisuutena myös Suomelle. Maakunnan toimijoiden yhteisenä tavoitteena on parantaa suomalaisten yritysten mahdollisuuksia hyödyntää osaamistaan alueen suurhankkeissa tukemalla erityisesti pk-yritysten verkostoitumista sekä viennin edistämiseen ja kansainvälistymiseen tähtääviä toimia. Arktisen alueen kehittyminen, suunnitteilla olevat suurhankkeet ja niiden tarvitsema infrastruktuuri tarjoavat mahdollisuuksia metallituotteiden, koneiden ja laitteiden valmistukselle sekä teollisuus-, kunnossapito- ja huoltopalvelujen kehittymiselle.

Lappiin suunnitteilla olevat suurhankkeet, kaivokset ja bioenergiailaitokset sekä Pyhäjoelle rakennettava ydinvoimala ovat potentiaali ja haaste pohjoisten yritysten kasvulle ja kehittymiselle. Suurhankkeet asettavat haasteita lappilaisille pk-yritysten osaamiselle osana alihankintaketjuja. Yrityksissä panostetaan laatu- ja järjestelmien kehittämiseen ja kansainvälistymisvalmiuksiin.

Pk-yritysten haaste on suurten energiahankkeiden resursseja edellyttävä vaativa paperityö, laadunvalvonta ja johtaminen. Yritysten kilpailukykyyn rakentamisen kannalta kumppanuudet globaalisti parhaiden partnereiden kanssa innovaatiotoiminnassa, ali- ja osahankinnassa, tuotannossa, myynnissä ja markkinoinnissa sekä rahoituksessa ja pääomituksessa ovat ratkaisevia.

Panostusta tarvitaan uusille potentiaalisten kasvualoille, kuten ympäristö-energiänsäästö- ja arktiseen teknologiaan sekä palveluvientiin luovien alojen, koulutusviennin ja muotoilun aloilla. Markkinat ympäristöä säästäville ratkaisuille kasvavat ympäristötietoisuuden laajentuessa. Tämä luo kasvavaa kysyntää ympäristöä säästäville teknologioille ja tuotteille. Lapin yritysten osaaminen ja ekologisten näkökohtien huomioiminen tuotteissa ja palveluissa luo hyvät edellytykset menestyä näillä markkinoilla.

Työelämän laadun kokonaisvaltainen kehittäminen on haaste myös Lapissa. Laatuun ja työhyvinvointiin liittyvät asiat ovat myös osa yritysten ja organisaatioiden kilpailukykyyn vahvistamista osaavan työvoiman saannissa.

Innovaatioympäristöt ja oppilaitosten kehittämiskyky

Lapin innovaatioympäristön strateginen tavoitetilä on, että Lapissa toteutetaan laaja-alaista innovaatiopolitiikkaa ja innovaatiopotentiaali hyödynnetään täysimääräisesti. Lapin korkeakoulut ja sektoritutkimuslaitokset ovat profiloituneet ja toimivat yhteistyössä yritysten kanssa synnyttäen uutta yritystoimintaa. Innovaatiopalvelujen näkökulmasta kehitetään edelleen yrityksille suunnattuja palveluja ja palveluprosesseja. Kehittämisessä huomioidaan, että tutkimuslaitokset voivat toimia yrityksille uuden kansainvälisen tiedon tuottajina. Korkeakoulujen, tutkimuslaitosten ja oppilaitosten osaamista voidaan kehittää siten, että ne voivat toimia kansainvälistymisen kumppaneina alueen pk-yritysten innovaatiotoiminnassa. Kysyntä- ja käyttäjälähtöisyydellä innovaatiotoiminnassa on paljon kehittämispotentiaalia.

Kysyntälähtöisellä innovaatiopolitiikalla edistetään innovaatioihin kohdistuvaa kysyntää, parannetaan kykyä omaksua uusia innovatiivisia ratkaisuja sekä edistetään kykyä tulkita markkinoiden tarpeita ja kysyntäpotentiaalia. Käyttäjälähtöisellä innovaatiopolitiikalla osallistetaan käyttäjä entistä järjestelmällisemmin innovaatiotoimintaan, hyödynnetään uusimpia menetelmiä tarpeiden ja trendien tunnistamisessa sekä kohdennetaan innovaatiopolitiikkaa ja sen välineitä käyttäjälähtöisyyteen.

Lapin oppilaitokset ovat vähentäneet koulutustaan supistuvilta aloilta ja suunnanneet tarjontaansa aktiivisesti maakunnan keskeisille kasvualoille. Tämä on edellyttänyt suuria investointeja esim. kaivosalan, metallialan, puualan ja matkailun oppimisympäristöjen rakentamiseen. Lapin korkeakoulujen lähtökohta muodostaessaan korkeakoulukonsernin ja kehittäessään sen toimintaa on ollut paitsi valtakunnallinen korkeakoulujen rakenteellinen kehittäminen niin myös keskeisesti toimintansa kehittäminen palvelemaan paremmin Lapin elinkeinojen ja työelämän kehittämistä. Pelkkä koulutusrakenteiden kehittäminen ei kuitenkaan riitä. Jatkossa haasteena on koulutussisältöjen ja työelämää palvelevan toiminnan kehittäminen.

Väestön koulutustaso ja koulutustarjonta

Lapin väestön ja työntekijöiden osaamistaso koulutustasomittareilla tarkasteltuna nousee lähivuosien aikana suurten ikäluokkien eläköityessä ja koulutettujen nuorten tullessa työmarkkinoille. Noin 15 prosenttia nuorten aikuisten ikäluokista ei kuitenkaan suorita perusasteen jälkeistä tutkintoa. Erityistä huomiota onkin kiinnitettävä siihen, että koulutustarjonta vastaa mahdollisimman hyvin sekä Lapin elinkeinoelämän tarpeisiin että syrjäytymisvaarassa olevien nuorten tarpeisiin ja tukee heidän kouluttautumistaan ja työllistymistään.

Koulutusta tulee kehittää tulevaisuuden työelämän ammattitaitovaatimuksia vastaavaksi koulutustarpeiden ennakoinnin avulla. Ammatillisen koulutuksen kysyntä kasvaa nuorten ikäluokkien vähenemisestä huolimatta ennusteita enemmän aikuiskoulutuksen kasvavan kysynnän vuoksi. Kysynnän ja tarjonnan kohtaannon parantamiseksi tarvitaan koulutus- ja osaamistarpeiden jatkuvaa ennakointia sekä ennakoititiedon hyödyntämistä.

Osaavan työvoiman saatavuus kehittyvillä, kasvavilla kilpailukykyisillä elinkeinoelämäaloilla ja hyvinvointialoilla edellyttää riittävää alueellista koulutustarjontaa. Opetus- ja kulttuuriministeriön vahvasti alueen koulutettavien ikäluokkakehitysennusteisiin perustuvat nuorten koulutuksen aloittajatavoiteesitykset ovat uhkana Lapin väestön koulutustason ja koulutustarjonnan tulevaisuuden näkymille. OKM:n esitysten mukaisesti aloituspaikat vähenisivät Lapissa sekä ammatillisesta peruskoulutuksesta että ammattikorkeakoulutuksesta. Lapin koulutustarjonnan supistuminen OKM:n esittämällä tavalla vaikeuttaisi käytännössä Lapin elinkeinoelämän positiivisten tulevaisuudennäkymien ja Lapin väestön koulutustasotavoitteen toteuttamista.

Työmarkkinoiden toimivuus ja osaavan työvoiman saatavuus

Maakunnan ikärakenteesta johtuen työvoimasta poistuu lähivuosina huomattavan paljon työvoimaa. Vuosien 2011-2015 aikana työvoimasta poistuu yhteensä noin 12 500 ja työllisistä noin 10 000 henkilöä. Suuren poistuman vuoksi uusia työntekijöitä tarvitaan myös niille aloille, joilla työvoiman kokonaismäärä ei kasva. Samanaikaisesti nuorten työmarkkinoille tulevien ikäluokat pienenevät. Myös työvoiman osaamis- ja koulutusvaatimukset nousevat. Työmarkkinoiden kansainvälistyminen näkyy mm. englannin kielen osaamisen vaatimuksina jo työvoiman rekrytointivaiheessa.

Osaavan työvoiman saatavuusongelmat ovat uhkatekijä alueen elinkeinoelämälle, suurhankkeiden toteuttamiselle ja yritysten kasvulle ja kehitykselle. Työvoiman kysynnän lisääntyminen ja samanaikainen työvoiman nopeutuva poistuma vaikeuttavat työvoiman saatavuutta. Työvoiman ammatillinen ja alueellinen kohtaanto on haasteellista. Osaavan työvoiman saatavuus edellyttää lappilaisten aktivoimista alueen sisäiseen liikkuvuuteen. Lisäksi Lappiin tarvitaan työvoimaa muualta Suomesta ja tietyillä aloilla myös ulkomailta. Pohjoisten alueiden, Lapin, Pohjois-Pohjanmaan ja Kainuun yhteistyötä työvoima saatavuudessa, erityisesti suurhankkeisiin liittyen, tiivistetään. Työmarkkinoiden tarpeista lähtevän maahanmuuton edistäminen on yksi mahdollisuus saada osaavaa työvoimaa ja parantaa Lapin kansallista ja kansainvälistä kilpailukykyä.

Työmarkkinoiden toimivuus edellyttää jatkuvaa yrityslähtöistä ennakkointia ja yritysyritysteistyötä sekä toimenpiteitä yritysten nykyisen että uuden rekrytoitavan henkilöstön osaamisen ylläpitämiseksi ja kehittämiseksi. Työelämälähtöinen koulutuksen suuntaaminen ja kehittäminen on sekä perus- että täydennyskoulutuksen haasteena kaikilla koulutusasteilla koulutuksen toteuttamistavasta riippumatta.

Hyvä saavutettavuus ja liikenteen toimivuus

Maantieverkon kunnan heikkeneminen vaikeuttaa ja hidastaa kuljetuksia, heikentää kuljetusten täsmällisyyttä ja matka-aikojen ennustettavuutta sekä kasvattaa kuljetuskustannuksia. Tieverkon huonosta kunnosta aiheutuva tärinä rajoittaa raskasta liikennettä kuljettajien työterveysnäkökulmasta. Alemman tieverkon kunnan nopea heikkeneminen haittaa maaseutukylien, alkutuotannon ja metsätalouden kuljetuksia.

Lapin tavoite on, että ratainvestoinnit etenevät suunnitellusti. Suunnitelmien mukaan Kemijärven rata sähköistetään ja Hannukaisen kaivoksen ratayhteys toteutetaan. Tavoitteena on myös Kemin meriväylän syventäminen ja sataman infran kehittämistoimenpiteet toteuttaminen. Tärkeää on, että valtio näkee kaivosten tarvitsemat rata- ja tieyhteydet kannattavina investointeina ja turvaa niiden toteuttamisen. Koillisväylän avautumiseen kansainväliselle meriliikenteelle varaudutaan selvittämällä kokonaisuutena edullisimman Jäämeren ratayhteyden sijaintia yhdessä naapurimaiden kanssa.

Kaupunkiseutujen työmatkaliikenteen joukkoliikenneyhteydet ja matkailua palvelevat joukkoliikenneyhteydet toimivat pääasiassa nykyisellä tasolla.

Uusiutuva energia ja energiatehokkuus

Tulevaisuudessa metsäteollisuuden kehitys ja uusien kaivoshankkeiden toteutuminen vaikuttavat merkittävästi energian ja sähkönkulutukseen Lapissa. Lapissa on mittavat metsäenergiavarannot, joiden kilpailukykyinen hyödyntäminen on avainasemassa uusiutuvien energialähteiden osuuden kasvattamiseksi Lapissa. Metsäenergian lisäys ja täysimääräinen hyödyntäminen edellyttää investointeja sekä käyttö- että tarjontakohteisiin ja myös uusien tuotteiden kehittämistä.

Koska Lapin yhdyskuntien kaukolämmöntuotanto perustuu jo lähes täysmääräisesti kotimaisiin polttoaineisiin turpeeseen ja puuhun, on lisäspotentiaali uusille laitoksille rajoitettu. Kaukolämpökuormien ei odoteta merkittävästi kasvavan johtuen energiatehokkuuden paranemisesta pitkällä aikavälillä, joten kulutukseen perustuva tuotannon lisäys jäänee vähäiseksi.

Vesivoiman lisärakentamista edistetään jo rakennetuissa kohteissa kotimaisen säätövoiman lisäämiseksi. Vesivoiman tuotantoa voidaan ympäristönäkökohdat huomioon ottaen kasvattaa perkauksilla, yläveden nostoilla sekä etenkin tehonnostoilla, joita tehdään voimalaitosten peruskorjausten yhteydessä. Olemassa olevia vesivoimalaitoksia modernisoimalla voidaan korottaa vanhojen laitoksien tehoa jopa 40 %, keskimääräinen korotus on ollut kuitenkin noin 30 %.

Vuoteen 2015 mennessä tuulivoimapuistoja arvioidaan olevan rakenteilla ja toiminnassa. Suurimmat käynnissä olevat tuulivoimahankkeet keskittyvät merialueille, mutta myös tunturialueiden hyödyntäminen on käynnistymässä uudelleen. Lapin maakuntakaavassa on osoitettu neljä merialuetta, joille on mahdollista sijoittaa tuulivoimaloita. Lapin meri- ja rannikkoalueen tuulivoimamaakuntakaavassa osoitettujen tuulivoima-alueiden arvioitu kokonaispotentiaali on 1 200–1 300 megawattia. Lapin tunturialueiden tuulivoimaselvityksessä on tuulivoimalle teknisesti soveltuvia alueita identifioitu vajaat 250 MW. Tunturikohteiden rinnalla Lapin tuulivoimarakentaminen tulee voimakkaasti kasvamaan sisämaassa tuuliolosuhteiltaan suotuisissa kohteissa, kuten Simon, Keminmaan ja Tervolan seudulla.

Bioenergiantuotanto lisääntyy ja se vaatii uudenlaisia maankäytön suunnittelun välineitä, jotta laitosten raaka-ainehuolto saadaan varmistetuksi. Bioenergia-ala tarjoaa jo nykyisellään työpaikkoja myös harvaan asutulla maaseudulla ja alalle uskotaan syntyvä lähivuosina runsaasti uusia työpaikkoja puuperäisen bioenergian koko tuotantoketjuun. Bioenergia on myös yksi maaseudun kehittämisen painopistealaa ja koko klusterin kehittämiseksi on käynnistetty laaja bioenergia-alan koulutushanke sekä koko Lapin kattava neuvontahanke.

Rakentamisen energiatehokkuusvaatimukset kiristyvät uudelleen vuoden 2012 kiristyksien jälkeen ja liki kaikki rakentaminen on matalaenergiatasoa.

Jätehuolto

Teollisuudessa syntyvien (nykyään vielä jätestatuksen omaavien) sivutuotteiden kaupallinen tuotteistaminen, markkinointi ja kierrätys helpottuvat, mikä edistää merkittävästi neitseellisten luonnonvarojen säästymistä. Jätteiden kierrätys ja käsittely tarjoavat mahdollisuuksia uudelle yritystoiminnalle. Suurille matkailukeskuksille laadituilla ympäristöohjelmilla ja jätehuoltoratkaisuilla tuetaan puhtaan Lapin imagon vaalimista.

Kaikki asutut kiinteistöt liittyvät järjestettyyn jätteenkuljetukseen, jolloin jätehuollon vapaamatkustajia ei ole. Biohajoavien jätteiden sijoittamista kaatopaikoille edelleen rajoitetaan ja lähivuosina niille on odotettavissa täysi kaatopaikkauskielto. Hyötyjätteiden lajittelu ja biojätteiden omatoiminen kompostointi edistyy tehokkaasti monipuolisten kannusteiden (jätehuoltomääräykset, jätetaksoittelu, koulutus, neuvonta ja tiedotus) avulla. Kierrätykseen soveltumattomista jätteistä merkittävä osa ohjataan hyödynnettäviksi energiantuotannossa ja/tai kompostointi- ja biokaasulaitoksissa.

Kattavan kierrätyspisteverkoston rakentamisen ja monipuolisen lajitteluneuvonnan "juurtumisen" jälkeen jäteneuvonnan painopistettä siirretään jätteen synnyn ehkäisyyn ja materiaalitehokkuuden edistämiseen asennekasvatuksen keinoin.

Lapin alueellisella jätesuunnitelmalla pyritään vaikuttamaan alueellisiin ratkaisuihin siten, että ne edistävät valtakunnallista jättepolitiikkaa sekä viihtyisän, turvallisen ja terveellisen elinympäristön kehittymistä. Lapin jätesuunnitelman yleiset tavoitteet ovat jätteen määrän vähentäminen (materiaalitehokkuus), jätteen hyötykäyttöasteen nostaminen, ympäristö- ja terveyshaittojen vähentäminen ja ympäristötietoisuuden lisääminen. Suunnitelman aikajänne ylittää vuoteen 2020. Eri viranomaisten ja jätehuollon toimijatahojen välille on laadittu yhteistyömalli jätehuollon järjestämisestä poikkeuksellisissa tilanteissa (esim. öljy- tai kemikaalionnettomuudet, suurtulvat, pandemia).

2.3 Toimintaympäristön kehitysnäkymät väestön kannalta (hyvinvointi, turvallisuus, tasa-arvo)

Elinympäristön tila ja luonnon virkistyskäyttö

Lapin alueen teollisuusinvestoinnit tulevat valmistuttuaan lisäämään paikallisesti tämän hetkiseen tasoon verrattuna alueen ympäristökuormitusta mm. typenoksidien osalta. Vanhojen yksiköiden korvausinvestoinneista ja tekniikan kehityksestä johtuen eri päästöt voivat paikallisesti kuitenkin kehittyä hyvinkin erisuuntaisesti. Lisäksi Lapin alueelle ja sen lähiympäristöön on painottunut syklistä teollisuutta, joten maailmanmarkkinoiden muutokset voivat vaikuttaa tuotantoon ja sitä kautta päästöihin hyvinkin nopealla aikavälillä (mm. Kuolan alueen sulattojen metallipäästöt Pohjois-Lappiin). Kokonaisuutena arvioituna Lapin kaupunkien ja haja-asutusalueiden ilmanlaadussa tai päästöissä ei näin lyhyellä aikavälillä (2015) ole odotettavissa merkittäviä muutoksia, vaan tilanteen arvioidaan pysyvän nykyisen kaltaisena.

Lapissa vesienhoidon keskeisenä tavoitteena on pinta- ja pohjavesien hyvän tilan turvaaminen ja heikommassa tilassa olevien vesien tilan parantaminen. Laajamittainen vesistöjen kunnostaminen ja kalatiehankkeet vievät vuosia, joten ne eivät ehdi parantamaan vesien ekologista tilaa riittävästi vuoteen 2015 mennessä. Vesistöihin perustuva kalastusmatkailu ja muu virkistysmatkailu voi lisääntyä ja hyödyttää alueen matkailuyrityksiä ja elinkeinoelämää laajemminkin.

Vesienhoidon tila vaikuttaa sekä virkistyskäyttöön että elinkeinoelämään. Lapissa on vireillä kaivoshankkeita, jotka osittain sijoittuvat Natura-alueille, kansallisille luonnonsuojelualueille ja/tai vaarantavat luonnonsuojelulla rauhoitetuksi säädettyjen, harvinaisten lajien esiintymiä. Kaivostoiminnan ja luonnonsuojelun tavoitteiden yhteensovittaminen edellyttää kaikilta osapuolilta yhteisesti hyväksyttävien ratkaisujen hakemista. Kaivannaisteollisuus lisää varsinaisten kaivosalueen rinnalla monenlaista muuta rakentamista ja toimintaa.

Lapin matkailun kasvuodotukset perustuvat alueen vetovoimaiseen luontoon, riittävään majoitus- ja ravintolakapasiteettiin ja ohjelmapalvelutoiminnan kasvuun sekä hyviin ulkoilumahdollisuuksiin. Matkailijoiden odotuksissa Lappi edustaa rauhaa ja puhdasta luontoa yhdistettynä nykypäivän mukavuuksiin. Metsien virkistysarvot säilyvät Lapissa monipuolisten talousmetsien käsittelyjen ja laajojen yhtenäisten suojelualueiden ansiosta ja luovat näin edellytyksiä kehittää matkailun tarjontaa.

Luonnon virkistyskäytön osalta kehittämisen tavoite on reitistön monipuolistaminen mm. pyöräily-, ratsastus- ja kulttuurireittien osalta. Reittien käyttötarkoituksen laajentamisen lisäksi tavoitteena on reittien teemoittaminen ja kehittäminen oppimisympäristöinä esim. luontotyyppien ja kasvi-, sieni- ja lintulajien opetuksessa.

Tiivistä ympäristöyhteistyötä tarvitaan naapurimaiden kanssa rajavesistöjä ja raja-alueita yleisimminkin koskeissa kysymyksissä, erityisesti rajan läheisyydessä sijaitsevilla luonnonsuojelualueilla. EU:n vesipuute- ja tulvadirektiivit edellyttävät tiivistä yhteistyötä rajat ylittävillä vesienhoitoalueilla vesistöjen hyvän tilan saavuttamiseksi ja tulvavahinkojen vähentämiseksi. Ympäristön hyvää tilaa edistetään aktiivisesti Arktisen neuvoston ja Barentsin alueneuvoston sekä Pohjoiskalotin neuvoston alaisissa ympäristöryhmissä. Painopisteinä toiminnassa ovat vesistöjen tilaan ja luonnon monimuotoisuuteen liittyvät kysymykset.

Puhdas ruoka ja vesi

Lapissa on syytä säilyttää omaa ruoantuotantoa myös huoltovarmuuden takia: maailman ruokakriiseistä johtuen oman tuotannon ja tuotannon alkuperän merkitys tulee entisestään korostumaan. Lapissa on mahdollisuuksia lisätä myös luomumaataloustuotteiden tuotantoa kysynnän ja ruokatietoisuuden kasvaessa: puuttuvien markkinointijärjestelmien puuttuessa suoramyynä tai ruokapiirit ovat varteenotettava vaihtoehto. Kuluttajille ruoan alkuperällä ja eettisillä tuotantotavoilla on nykyistä enemmän merkitystä, mikä tuo Lapille kilpailuetua markkinoinnissa. Eläinten hyvinvointia painotetaan mm. porotalouden toimintaohjeissa. Lammastalouden kokonaisvaltaista kehittämistä jatketaan. Alkutuotannon

rakennekehitys etenee edelleen, mutta tuotannon tehostumisen kautta tuotantomäärät pystytään pitämään edelleen lähes entisellä tasolla. Pidemmällä aikavälillä tuotannon jatkuminen on kiinni lähinnä sukupolvenvaihdosten onnistumisista ja määristä.

Ilmastonmuutoksen odotetaan aiheuttavan muutoksia vuotuisessa sadannassa, valunnassa, haihdunnassa ja lämpötiloissa sekä niiden jakaumassa. Pitkäaikainen kuivuus, tulvat ja pitkäaikaiset rankkasateet voivat aiheuttaa paikallisesti merkittäviäkin ongelmia talousvetenä käytettävän pohjaveden määrälle ja laadulle. Myös matkailukeskusten voimakas laajentuminen ja maatilojen tilakoon suureneminen tuo entistä suuremmat haasteet vesihuollon toimivuudelle kaikissa tilanteissa.

Myönteisestä kehityksestä huolimatta monilla pienillä kyläkohtaisilla vesihuoltolaitoksilla on tarvetta parantaa vesihuollon erityistilanteisiin varautumista vedenottamoiden kunnostamisilla, varavedenottamoilla ja varavesiyhteyksillä toisiin laitoksiin.

Liikkumisen toimivuus ja turvallisuus

Liikenteen kasvu ja liikenneväylien rappeutuminen pakottaa alentamaan sallittuja nopeuksia maanteillä. Rahoituksen vähentyessä joudutaan tinkimään alemman tieverkon päivittäisen hoidon tasosta, mikä vaikeuttaa liikkumista voimakkaan lumisateen aikana ja sen jälkeen. Rautatie- ja lentoliikenteen palvelutaso säilyy nykyisellä tasolla tai paranee.

Kaupunkiseuduilla joukkoliikenne toimii peruspalvelutasolla. Kuntakeskusten väliset runkoliikenneyhteydet sekä liityntäyhteydet kuntakeskuksista lento- ja rautatieasemille pysyvät hyvinä. Maaseudun asiointiyhteydet kuntakeskuksiin säilyvät kouluvuoden aikana kohtuullisina, mutta koulujen kesäloma-aikana palvelutaso laskee merkittävästi. Joidenkin sivukyliä palvelutaso on alhainen myös talvella. Päätieverkon ulkopuolella Lapissa on yhä enemmän alueita, joilla ei tule toimeen ilman henkilöautoa.

Väestön ikääntymisen seurauksena toimintarajoitteita kompensoivien esteettömien liikennepalvelujen tarve kasvaa. Maaseudulla yksin asuvien ikääntyneiden määrä kasvaa ja omaisten apu on aiempaa harvempien ulottuvilla. Mikäli kunnat eivät panosta esteettömien liikennepalveluiden hankintaan, ikääntyneiden mahdollisuudet selviytyä mahdollisimman pitkään omissa kodeissaan heikkenevät ja erilaisten muiden yhteiskunnan tukipalvelujen tarve kasvaa.

Kuntatalous

Kuntien käyttötalouden pitäminen vakaana edellyttää jatkossa tiukkaa menokuria, sillä kuntatalouden positiivinen kehitys vaarantuu heti, mikäli toimintamenojen kasvu ei sopeudu tulokehityksen asettamiin rajoihin. Julkisen talouden kestävyysvajeesta muodostuu noin puolet kuntasektorilta. Terveys- ja vanhustenhuollon palvelujen kysyntä kasvaa väestön ikärakenteen muuttuessa yhä enemmän vanhusvoittoiseksi. Haasteita tuo lisää myös kuntien henkilöstön voimakas eläköityminen. Ongelmien arvioidaan lisääntyvän etenkin keskusseutujen ulkopuolisissa kunnissa. Vuonna 2012 kuntatalouden arvioidaan heikkenevän. Kuntien verotulojen kasvu alenee johtuen sekä hallitusohjelman verolinjauksista että veropohjien kasvun hidastumisesta. Lisäksi valtionosuuksia alentavat mm. hallitusohjelman mukainen peruspalvelujen valtionosuuksien leikkaus. Investointipaineet ovat suuret ja tämä uhkaa voi johtaa kuntien velkaantumisen jatkumiseen. Kuntien vuosikate on kuitenkin tavoitteena jatkossakin säilyttää positiivisena.

Jyrki Kataisen hallituksen toteuttama kuntauudistus tulee vaikuttamaan merkittävästi myös Lapin kuntarakenteeseen. Hallitusohjelmaan on kirjattu tavoite vahvoin peruskuntiin pohjautuvasta kuntarakenteesta. Vahva peruskunta muodostuu luonnollisista työssäkäyntialueista. Näihin muutoksiin tulee kannustamaan rahoitusjärjestelmän muutos valtionosuusjärjestelmän uudistuessa. Vahvojen peruskuntien ulkopuolisilla syrjäisillä alueilla palvelurakenne uudistetaan siten, että palvelut on koottu ohjatusti riittävän suuriksi kokonaisuuksiksi tukeutuen vahvojen peruskuntien palvelurakenteeseen vastuukuntamallilla.

Väestön terveys ja sosiaalinen hyvinvointi

Hyvinvointi- ja terveyserojen arvioidaan lähivuosina kaventuvan, mutta ne vaihtelevat kuntien ja väestö- sekä ikäryhmien välillä. Syrjäytymisuhkia esiintyy asuinpaikasta riippumatta ja uusia syrjäytymisriskejä syntyy väestöllisten ja yhteiskunnan muutosten myötä. Syrjäytymisen ehkäisemisessä ja syrjäytymiskehityksen katkaisemisessa vaikeutena on ongelmien kasautuminen ja muuttuminen monimutkaisemmiksi ja vaikeasti hallittaviksi. Uusia syrjäytymisriskin muotoja ovat vuorovaikutus-, informaatio- ja kommunikaatioköyhyys.

Hyvä peruskoulu- ja päivähoitopalvelujen saatavuus ja laatu luovat edellytykset ammattitaitoisen henkilöstön hakeutumiseen töihin ja asettumiseen asumaan Lappiin perheineen. Lapissa keskeisiä perusopetuksen haasteita ovat toisaalta lapsi- ja nuorisoiäkuokkien alueellisesti epätasainen kehitys ja toisaalta monen Lapin kunnan epätasaiset mahdollisuudet perusopetuksen järjestämiseen. Erityisiä lasten ja nuorten asuinkunnasta johtuvia hyvinvoinnin riskitekijöitä ovat kouluverkon harveneminen, koulumatkojen pidentyminen, koulurakennusten heikkenevä kunto ja oppilashuoltopalvelujen riittämättömyys. Maaseudulla pitkistä koulumatkoista aiheutuva rasitus sekä harrastusten ja ikätovereitten vähäisyys voivat myös vaikuttaa oppilaiden hyvinvointiin.

16-vuotiaiden ikäluokan pieneneminen viidenneksellä vuoteen 2010 verrattuna vinouttaa seutukuntien väestörakennetta ja jouduttaa edelleen joidenkin alueiden näivettymistä. Työvoiman saatavuus vaikeutuu tulevana vuosina erityisesti ikärakenteeltaan vanhenevilla alueilla. Haasteena tulee olemaan myös nuorten toiveiden mukaisen kysynnän ja elinkeinoelämän alueellisten koulutustarpeiden ennakoiminen.

Lapin maakunnan kehittämisen tavoitteeksi on lappilaisten hyvinvoinnin osalta asetettu, että lappilaisten ihmisten hyvinvointi-indikaattori on maan keskimääräistä korkeampi. Aktiivisella liikuntamyönteisellä elämäntavalla ja kolmannen sektorin järjestötoiminnalla on suuri merkitys hyvinvointiin. Ihmisistä tullaan pitämään huolta kaikissa elämänvaiheissa ja –tilanteissa. Lappi antaa asukkailleen elämänvoimaa, arjessa jaksamista ja uudistumiskykyä.

Kuntien peruspalveluiden saatavuus ja laatu

Sosiaali- ja terveydenhuollon saavutettavuus ja laadun ylläpitäminen edellyttävät uudenlaisia palveluiden tuottamistapoja sekä rakenteellisia uudistuksia julkisen sektorin toiminnassa. Kuntien paineet palvelurakenteen muutoksiin tulevat jatkumaan kohti suurempia perusterveydenhuollon ja erikoissairaanhoidon yksiköitä. Vaativat hoidot keskitetään Ouluun erityisvastuualueen yliopistosairaalaan. Yksityisen sosiaali- ja terveyssektorin osuus kasvaa palvelusetelien käytön yleistymisen sekä palvelujen lisääntyneen ulkoistamisen myötä. Ensihoitopalvelujen järjestäminen ja palvelutasopäätöksen tekeminen alueen sairaanhoitopiirien kuntayhtymien toimesta yhteistyössä päivystävien terveyskeskusten kanssa toteutuu vuoden 2013 alussa.

Perusopetus sopeutetaan pienenevän ikäluokan tarvetta vastaavaksi. Tämä tarkoittaa muun muassa sitä, että vähäväkisimmissä kunnissa opetus keskittyy kuntien keskustaajamiin. Yhtenäisten peruskoulujen määrä lisääntyy samalla. Kouluverkko pyritään säilyttämään kuitenkin sellaisena, että ainakin vuosiluokkien 1-6 oppilaat voivat käydä koulua kotona asuen ja esiopetuspalvelut ovat kohtuullisesti kaikkien saatavilla. Lukioverkkoa tarkastellaan osana toisen asteen koulutustarjontaa ja pienissä kunnissa opetusta suunnitellaan ottaen huomioon yhteistyömahdollisuudet perusopetuksen aineenopetuksen, kansalaisopistojen ja toisen asteen ammatillisen koulutuksen kanssa. Lukiokoulutusta järjestetään myös verkko-opetuksena.

Kirjastopalveluiden nykymuotoinen saatavuus vähentynee lähivuosina. Kirjastoverkosto tuottaa keskitetysti paljon valtakunnallisia ja alueellisia verkkopalveluja ja paikkaan sidottujen palveluiden tuottaminen vähentyy. Haasteena on palveluiden monimuotoistaminen ja liitännäispalveluiden kehittäminen.

Kulttuuripalveluiden entistä laaja-alaisempi hyödyntäminen on alettu nähdä mahdollisuutena väestön hyvinvoinnin edistämässä ja on käynnistetty kehittämishankkeita, joissa kulttuuripalveluita kehitetään muiden hyvinvointipalveluiden yhteyteen.

Kunnallisten liikuntapalveluiden haasteena on palvelujen mahdollisimman tasapuolinen saatavuus kuntalaisille. Liikuntapalveluiden kysyntää ja tarvetta lisää väestön vanheneminen ja kuntarakenteen keskittymisestä ja mahdollisista kuntaliitoksista johtuva reuna-alueiden palveluista huolehtiminen.

Lappiin on luotu hyvät edellytykset nuorten osallistumiselle. Kunnissa nuoret ovat voineet vaikuttaa lähinnä nuoris- ja liikuntatoimeen sekä kouluun liittyviin asioihin. Tulevaisuudessa heille tulee antaa mahdollisuus vaikuttaa nuorisopolitiikkaan laajemminkin. Monet nuoret kokevat, että he voivat vaikuttaa tärkeiksi kokemiansa ongelmien ratkaisuun hyödyntämällä Internet- tai ystävyysverkostoja. Yksi tulevaisuuden haasteista onkin, miten esimerkiksi sosiaalisen median avulla pystytään aktivoimaan ja tukemaan nuoria osallistumaan ja vaikuttamaan.

Maahanmuuttajien kotoutuminen

Väestöennusteiden mukaan maahanmuuttajien määrä jatkaa kasvuaan Lapissa. Maahanmuuttajat myös edelleen keskittyvät isoimpiin kaupunkeihin. Uhka asuinalueiden segregaatiosta lisääntyy.

Tulevaisuudessa maahanmuuttajaväestöstä tulee yhä tärkeämpi voimavara Lapissa, jossa väki vähenee ja vanhenee. Maahanmuutolla on merkitystä erityisesti osaavan työvoiman saatavuudelle, mutta maahanmuuttajat myös osaltaan vahvistavat Lapin kansainvälistä imagoa ja osaamista tuomalla oman kulttuurinsa ja kielitaitonsa osaksi lappilaisuutta. Ehkäpä maahanmuuttajat voivat myös oman kulttuurinsa esimerkeillä vahvistaa suomalaisessa kulttuurissa ajan myötä heikentyneitä piirteitä, kuten huolenpitoa läheisistä sekä vanhempien ja lasten läheisiä välejä.

Maahanmuuton lisääntyessä uhkana on, että asenteet maahanmuuttajia kohtaan entisestään kovenevat. Maahanmuuttajien mieltäminen voimavarana edellyttää tehokasta ja kattavaa kotouttamista. Onnistunut kotouttaminen edellyttää laajapohjaista suunnittelun ja toimenpiteiden yhteensovittamista sekä kaikkien hallinnonalojen yhteistyötä. Kotoutumista edistää syrjimättömyys ja yhdenvertaisuus kaikilla keskeisillä yhteiskunnan alueilla. Yhdenvertaisuus työmarkkinoilla tulee olemaan yksi tulevan kehityksen keskeisistä haasteista.

Turvallisuus

Sisäisen turvallisuuden yhteistyö viranomaisten ja järjestöjen kesken vahvistuu edelleen sekä alue- että paikallistasolla. Yhteistyön seurauksena hyvinvointiin ja turvallisuuteen liittyvät tavoitteet ja toimenpiteet kirjataan sekä maakunnallisiin strategioihin että kuntien talous- ja toimintasuunnitelmiin. Tavoitteiden toteutumista seurataan sovitulla indikaattoreilla.

Turvallisuustyön painopiste siirtyy korjaavasta toiminnasta ehkäisevään toimintaan. Viranomaiset ja järjestöt suunnittelevat ja toteuttavat strategioitten ja suunnitelmien mukaisia toimenpiteitä mm syrjäytymisen ehkäisyssä yhteisin voimavaroin. Alueviranomaiset ja alueelliset järjestötoimijat tekevät laaja-alaista yhteistyötä tavoitteenaan kuntien ja paikallisten toimijoiden tukeminen. Alue- ja kuntatason välille on muotoutunut uusi turvallisuus- ja hyvinvointiyhteistyö mistä sekä kunnat, järjestöt että aluetoimijat kokevat hyötyvänsä.

Lappiin muodostuu vahva turvallisuuden verkosto, jonka osaamista ja tuloksellisuutta pidetään kansallisena esimerkkinä. Yhdessä tekeminen, avoimuus ja mutkattomuus viranomaisten, kansalaisten ja kansalaisjärjestöjen välisessä yhteistyössä tiedostetaan Lapin ulkopuolella ja tätä pidetään erityisenä vetovoimatekijänä.

Tulvariskien hallinnalla ja patoturvallisuuden valvonnalla varaudutaan sekä äkillisiin tilanteisiin ja onnettomuuksiin että hitaasti eteneviin prosesseihin kuten ilmastonmuutokseen. Patoturvallisuuden valvonta on luonteeltaan ennaltaehkäisevää asiantuntijatyötä ja valmiuden ylläpitämistä.

Tulvariskien hallinta on parantunut siten, että Lapin merkittävimmät tulvariskialueet on määritelty, tulvavaara- ja tulvariskikartat sekä vesistö- ja meritulvariskien hallintasuunnitelmat on laadittu ja ne on sovitettu yhteen maakunnallisen suunnittelun kanssa. Hallintasuunnitelmissa esitetään toimenpiteet Lapin tulvariskien vähentämiseksi ja ensivaiheen tulvasuojelutoimenpiteet on aloitettu kriittisillä kohteilla.

Oikeusturva

Niukkenevat resurssit julkisten palvelujen järjestämisessä ja lisääntynyt palvelujen kysyntä aiheuttavat haasteita väestön oikeusturvalle sekä alueelliselle tasa-arvolle. Sähköisten palveluiden käytön lisääminen tehostaa toimintaa.

Talous- ja velkaneuvonnan tarpeisiin pystyttäneen vastaamaan myös lähivuosina. Markkinoilla tapahtuva keskittyminen suurempiin yksiköihin tulee aiheuttamaan haasteita kilpailutilanteelle ja kuluttajan asemalle myös Lapissa.

Harmaan talouden torjumiseen panostetaan mm. tehokkaalla viranomaisyhteistyöllä verottajan ja poliisin kanssa.

Julkisen palvelurakenteen muutos

Julkisten palveluiden rakenteellista muutosta toteutetaan lähivuosina.

Valtiosektorin organisaatiouudistukset sekä vaikuttavuus ja tuloksellisuusohjelma tuovat haasteita palveluiden ja toimintatapojen uudistamiselle. Palvelujen tarjonnassa hyödynnetään enenevässä määrin uusia sähköisiä palvelukanavia ja puhelinpalveluja. Tuottavuutta edistetään myös erikoistumisilla ja hallinnollisten tehtävien uudelleenorganisoinnilla.

Kuntien organisaatio- ja palvelurakenteiden uudistaminen nopeutuu lähivuosina ja haasteet palveluiden kehittämiseksi ovat samantyyppisiä kuin valtiolla. Tarvitaan uudenlaisia yhteistyömuotoja kuntien kesken sekä kuntien ja valtion välillä. Yhteispalvelutyyppiset toimintamallit tulevat lähivuosina lisääntymään.

Tavoitteena on, että julkiset palvelut turvataan laadukkaana ja yhdenvertaisena asiakaslähtöisenä palveluna koko maakunnassa. Palvelujen laajamittaisen sähköistämisen perusedellytys on toimivat tietoliikenneyhteydet ja palvelujen keskittäminen keskuksiin edellyttää liikennejärjestelyitä, joilla palveluliikenne turvataan.

Terveydenhuollon palvelut järjestetään riittävän suurissa toiminnallisissa kokonaisuuksissa, joissa on edellytykset järjestää laadukkaat ja saumattomat palvelut sekä ylläpitää korkeatasoista ammatillista osaamista. Palvelusetelien käyttö lisääntyy ja niiden käyttöala laajentuu. Yksityisten palveluntuottajien määrä lisääntyy ja markkinoille tulee uusia toimintatapoja.

Kunnat ovat velvollisia järjestämään alueellaan esi- ja perusopetusta. Perusopetus on luonteeltaan lähiopetusta, jota voidaan tukea verkko-opetuksen avulla. Lukiokoulutuksen riittävä tarjonta turvataan kuntien yhteistyönä ja eri oppilaitosmuotojen yhteistyöllä sekä verkko-opetuksella. varhaiskasvatuksen, päivähoitopalvelujen ja perusopetuksen yhtenäistä ohjausta vahvistetaan siirtämällä kasvatusta kokonaisuudessaan kunnissa yhden lautakunnan alaisuuteen.

2.4 Tiivistys: Lapin swot-analyysi vuoteen 2015

| | |
|--|---|
| <p>VAHVUUDET:</p> <ul style="list-style-type: none"> - Luonto ja luonnonvarat - Myönteinen väestökehitys - Kilpailukykyinen teollisuus (erityisesti kaivostoiminta) - Uusiutuvien energiavarojen hyödyntäminen - Työllisyysaste nousu ja työttömyyden aleneminen - Sähköisten palveluiden kehittyminen ja sähköisen liiketoiminnan ja asioinnin lisääntyminen - Innovaatiotoiminnan tukeminen - Lähiruoka ja verkostoitunut luomutuotanto - Nuoret voimavarana - Korkeakoulutuksen kansainvälistyminen ja verkostoituminen - Aikuiskoulutuksen palvelukokonaisuus - Yrityslähtöiset koulutuspalvelut | <p>HEIKKOUEDET:</p> <ul style="list-style-type: none"> - Ikärakenteen vinoutuminen - Lapin sisäiset alueelliset erot kasvaneet - Osaavan työvoiman saatavuuden heikkeneminen ja kilpailu työvoimasta - Tiestön heikko kunto pääteiden ulkopuolella - Puutteet kansainvälisen liiketoiminnan osaamisessa - Haja-asutusalueiden turvallisuus |
| <p>MAHDOLLISUUDET:</p> <ul style="list-style-type: none"> - Wellness-palveluiden kehittyminen ja monipuoliset hyvinvointipalvelut - Lappilainen laadukas ruoka - Raja-alueyhteistyö ja kansainvälistyminen - kulttuurin monimuotoisuus ja osaaminen käytössä - Luonto/ympäristötekijät Lapin vetovoimatekijänä - Kulttuurin ja taiteen mahdollisuudet osana elinkeinotoimintaa - Uudenlainen yrittäjyys - Työelämän laatuun liittyvien tekijöiden korostuminen - Verkostoituminen ja yhteistyö Kiinan ja muiden BRASCA-maiden kanssa - Tieto Koillisväylästä voi houkutella uusia yrityksiä (Lappi houkutteleva sijaintipaikka) - Järjestösektorin hyödyntäminen | <p>UHAT:</p> <ul style="list-style-type: none"> - Julkisen sektorin toimintakyky heikentyminen ellei rakennemuutoksia pystytä toteuttamaan onnistuneesti - Toimeentuloerot kasvavat, syrjäytyminen lisääntyy - Kuntatalouden vaikeudet - Koulutustarjonnan heikkeneminen - Osaavan työvoiman saatavuus yritysten kehittymisen esteenä - Lisääntyneen maahanmuuton aiheuttamat sosiaaliset ongelmat - Heikko Venäjä-tuntemus - Yritykset jäävät syrjään suurhankkeista ja kasvusta - EU –hankerahoituksen supistuminen - Ilmastonmuutos (mm. lumivarmuus, tulvat) ja sen vaikutus matkailuun - Epäonnistuminen kaivostoiminnan ja ydinvoiman yhteensovituksessa ympäristönäkökulmiin - Tietoliikenneyhteyksien toimimattomuus ja ICT-palveluiden hyödyntämättömyys - yritysten heikko uudistumiskyky ja ”saavutettavuus” (tietotekniikan hyödyntäminen, graafinen kuva, paremmat palvelut) |

Lapin indikaattorit alueittain

| | LAPPI | Itä-Lappi | Kemi-Tornio | Pohjois-Lappi | Rovaniemen seutu | Tomionlaakso | Tunturi-Lappi |
|--|---------------|--------------|---------------|---------------|------------------|--------------|---------------|
| Väestö | | | | | | | |
| 31.12.2010 | 183 488 | 18 641 | 60 556 | 16 854 | 64 427 | 8 711 | 14 299 |
| 30.9.2011 (ennakko) | 183 160 | 18 353 | 60 404 | 16 824 | 64 740 | 8 561 | 14 278 |
| - muutos abs. | -328 | -288 | -152 | -30 | 313 | -150 | -21 |
| - muutos % | -0,2 | -1,5 | -0,3 | -0,2 | 0,5 | -1,7 | -0,1 |
| Työttömien osuus työvoimasta (TEM,työnvälitystilasto) | | | | | | | |
| Työttömyysaste keskim./kk 2010 | 13,7 | 18,0 | 13,5 | 12,4 | 13,3 | 13,9 | 14,1 |
| Työttömyysaste keskim./kk I-IX 2011 | 12,6 | 17,6 | 12,4 | 11,6 | 12,5 | 13,0 | 14,1 |
| Työttömyysaste keskim./kk I-IX 2010 | 14,1 | 18,0 | 13,4 | 12,8 | 13,7 | 13,7 | 14,6 |
| Työllisyysaste | | | | | | | |
| Työllisyysaste 2010 (TK,työvoimatutkimus) | 60,7 | .. | .. | .. | .. | .. | .. |
| Työllisyysaste 2009 (TK,työssäkäyntitilasto) | 61,0 | 54,8 | 59,9 | 62,6 | 63,0 | 55,6 | 65,9 |
| Naisten työllisyysaste 2009 (TK,työssäkäyntitilasto) | 63,4 | 60,3 | 59,9 | 67,3 | 65,4 | 59,5 | 69,8 |
| Miesten työllisyysaste 2009 (TK,työssäkäyntitilasto) | 58,8 | 50,2 | 59,8 | 58,7 | 60,5 | 52,3 | 62,4 |
| Työpaikat 2009 (TK, TOL 2008) | 69 167 | 5 820 | 22 407 | 6 572 | 25 765 | 2 635 | 5 968 |
| (A) Maa-, metsä- ja kalatalous | 3 702 | 810 | 680 | 610 | 882 | 333 | 387 |
| (B, D-E) Kaivostoiminta; Sähkö-, kaasu ja lämpöhuolto; Vesi-, viemäri- ja jätehuolto | 1 791 | 121 | 507 | 152 | 602 | 35 | 374 |
| (C) Teollisuus | 7 533 | 381 | 5 332 | 244 | 1 271 | 180 | 125 |
| (F) Rakentaminen | 4 178 | 274 | 1 387 | 312 | 1 647 | 247 | 311 |
| (G-I) Tukku- ja vähittäiskauppa; Kuljetus ja varastointi; Majoitus- ja ravitsemistoiminta | 14 838 | 1 132 | 4 385 | 1 510 | 5 332 | 555 | 1 924 |
| (J) Informaatio ja viestintä | 1 216 | 41 | 219 | 76 | 832 | 17 | 31 |
| (K) Rahoitus- ja vakuutustoiminta | 747 | 56 | 239 | 46 | 330 | 33 | 43 |
| (L) Kiinteistöalan toiminta | 699 | 46 | 222 | 79 | 270 | 30 | 52 |
| (M-N) Ammatillinen, tieteellinen ja tekninen toiminta; Hallinto- ja tukipalvelutoiminta | 6 951 | 500 | 1 738 | 799 | 2 981 | 232 | 701 |
| (O-Q) Julkinen hallinto ja maanpuolustus; Pakollinen sosiaalivak.; Koulutus; Terveys- ja sosiaalipalv. | 22 814 | 2 043 | 6 441 | 2 172 | 10 052 | 772 | 1 334 |
| (R-U) Muut palvelut | 3 524 | 331 | 919 | 455 | 1 238 | 102 | 479 |
| (X) Toimiala tuntematon | 1 174 | 85 | 338 | 117 | 328 | 99 | 207 |
| Työpaikat %-osuudet (TOL 2008) | 100,0 | 100,0 | 100,0 | 100,0 | 100,0 | 100,0 | 100,0 |
| (A) Maa-, metsä- ja kalatalous | 5,4 | 13,9 | 3,0 | 9,3 | 3,4 | 12,6 | 6,5 |
| (B, D-E) Kaivostoiminta; Sähkö-, kaasu ja lämpöhuolto; Vesi-, viemäri- ja jätehuolto | 2,6 | 2,1 | 2,3 | 2,3 | 2,3 | 1,3 | 6,3 |
| (C) Teollisuus | 10,9 | 6,5 | 23,8 | 3,7 | 4,9 | 6,8 | 2,1 |
| (F) Rakentaminen | 6,0 | 4,7 | 6,2 | 4,7 | 6,4 | 9,4 | 5,2 |
| (G-I) Tukku- ja vähittäiskauppa; Kuljetus ja varastointi; Majoitus- ja ravitsemistoiminta | 21,5 | 19,5 | 19,6 | 23,0 | 20,7 | 21,1 | 32,2 |
| (J) Informaatio ja viestintä | 1,8 | 0,7 | 1,0 | 1,2 | 3,2 | 0,6 | 0,5 |
| (K) Rahoitus- ja vakuutustoiminta | 1,1 | 1,0 | 1,1 | 0,7 | 1,3 | 1,3 | 0,7 |
| (L) Kiinteistöalan toiminta | 1,0 | 0,8 | 1,0 | 1,2 | 1,0 | 1,1 | 0,9 |
| (M-N) Ammatillinen, tieteellinen ja tekninen toiminta; Hallinto- ja tukipalvelutoiminta | 10,0 | 8,6 | 7,8 | 12,2 | 11,6 | 8,8 | 11,7 |
| (O-Q) Julkinen hallinto ja maanpuolustus; Pakollinen sosiaalivak.; Koulutus; Terveys- ja sosiaalipalv. | 33,0 | 35,1 | 28,7 | 33,0 | 39,0 | 29,3 | 22,4 |
| (R-U) Muut palvelut | 5,1 | 5,7 | 4,1 | 6,9 | 4,8 | 3,9 | 8,0 |
| (X) Toimiala tuntematon | 1,7 | 1,5 | 1,5 | 1,8 | 1,3 | 3,8 | 3,5 |
| Toimipaikkatilastot 2009 (TK/ToimialaOnline) | | | | | | | |
| Toimipaikat | 11 415 | 1 184 | 3 349 | 1 258 | 3 508 | 674 | 1 442 |
| Henkilöstö | 38 453 | 2 760 | 14 334 | 3 271 | 12 790 | 1 478 | 3 820 |
| Liikevaihto (1000 euroa) | 7 488 135 | 304 486 | 3 929 475 | 416 236 | 2 103 776 | 211 130 | 523 032 |
| Liikevaihto / toimipaikka (1000 euroa) | 656 | 257 | 1 173 | 331 | 600 | 313 | 363 |
| Liikevaihto / henkilö (1000 euroa) | 195 | 110 | 274 | 127 | 165 | 143 | 137 |
| Muutos (abs.) 2008-2009 | | | | | | | |
| Toimipaikat | 98 | 6 | 26 | 14 | 37 | -7 | 22 |
| Henkilöstö | -1 366 | -96 | -999 | 30 | -454 | -72 | 225 |
| Liikevaihto (1000 euroa) | -2 559 516 | -80 076 | -2 315 687 | -5 399 | -179 016 | -21 017 | 41 678 |
| Liikevaihto / toimipaikka (1000 euroa) | -232 | -70 | -706 | -8 | -58 | -28 | 24 |
| Liikevaihto / henkilö (1000 euroa) | -57 | -25 | -133 | -3 | -7 | -7 | 3 |
| Muutos-% 2008-2009 | | | | | | | |
| Toimipaikat | 0,9 | 0,5 | 0,8 | 1,1 | 1,1 | -1,0 | 1,5 |
| Henkilöstö | -3,4 | -3,4 | -6,5 | 0,9 | -3,4 | -4,6 | 6,3 |
| Liikevaihto (1000 euroa) | -25,5 | -20,8 | -37,1 | -1,3 | -7,8 | -9,1 | 8,7 |
| Liikevaihto / toimipaikka (1000 euroa) | -26,1 | -21,4 | -37,6 | -2,4 | -8,8 | -8,2 | 7,1 |
| Liikevaihto / henkilö (1000 euroa) | -22,6 | -18,5 | -32,7 | -2,3 | -4,1 | -4,7 | 2,2 |



Aluehallintovirasto
Regionförvaltningsverket
Regional State Administrative Agency



Elinkeino-, liikenne- ja
ympäristökeskus