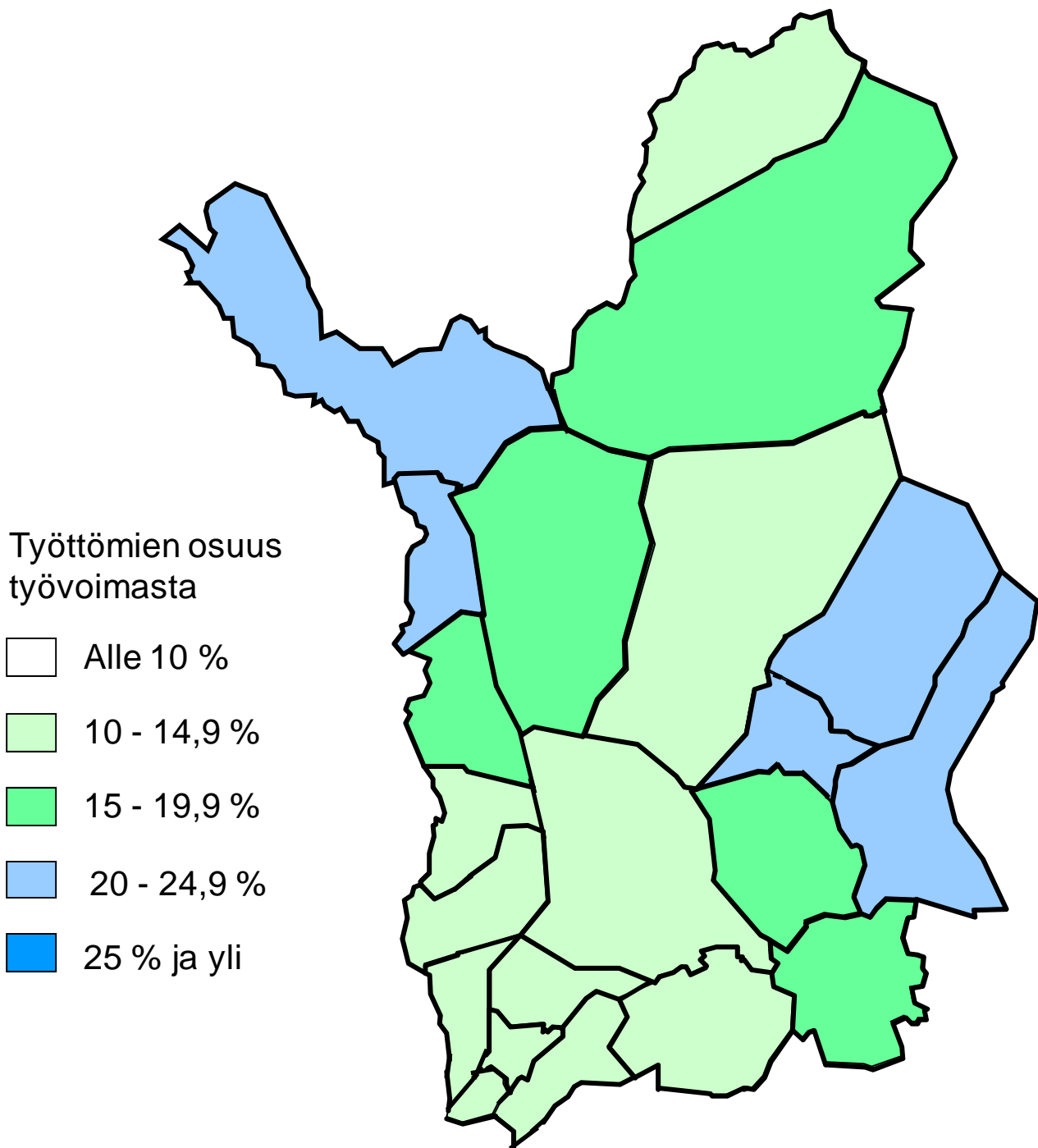




LAPIN TYÖLLISYYSKATSAUS Toukokuu 2010



TOUKOKUUN TYÖLLISYYSKATSAUS

- Työttömiä Lapissa hieman alle 11 600 - noin 400 vähemmän kuin huhtikuussa ja 500 vähemmän kuin viime vuoden toukokuussa
- Työttömien osuus työvoimasta alin Kemi-Tornion alueella ja korkein Tunturi-Lapissa
- Nuorten työttömyyden kasvu taittumassa
- Lapin TE-toimistoissa avoinna toukokuussa 2 400 työpaikkaa
- Työ- ja elinkeinohallinnon toimenpiteissä 3 700 lappilaista

Työttömiä Lapissa hieman alle 11 600 – noin 400 vähemmän kuin huhtikuussa ja 500 vähemmän kuin viime vuoden toukokuussa

Lapin työ- ja elinkeinotoimistoissa (TE-toimistoissa) oli toukokuun lopussa 11 577 työtöntä työnhakijaa. Työttömiä oli noin 440 (-3,6 %) vähemmän kuin huhtikuussa ja 500 (-4,1 %) vähemmän kuin viime vuoden toukokuussa. Vuoden aikana tapahtunut työttömyyden lasku selittyy lomautusten vähenemisellä. Koko maassa työttömiä oli lomautusten vähenemisestä huolimatta enemmän kuin viime vuoden toukokuussa.

Työttömistä noin 670 oli henkilökohtaisesti TE-toimistoon ilmoittautuneita lomautettuja¹, mikä on lähes 200 (-23 %) vähemmän kuin huhtikuussa ja yli 500 (-43 %) vähemmän kuin viime vuoden toukokuussa. Henkilökohtaisesti TE-toimistoon ilmoittautuneiden lomautettujen lisäksi Lapissa oli toukokuun lopussa määräaikaisten ryhmäilmoituslomautusten piirissä noin 145 henkilöä².

Koko maassa työttömiä oli toukokuun lopussa noin 253 600 mikä on -3,8 % vähemmän kuin huhtikuussa, mutta 3,6 % enemmän kuin viime vuoden toukokuussa. Työttömien osuus työvoimasta oli toukokuun lopussa koko maassa 9,2 % ja Lapissa 13,2 %. Seuraavaksi korkein työttömien osuus työvoimasta oli Pohjois-Karjalassa (13,1 %) ja Kainuussa (12,8 %). Työttömien osuus työvoimasta oli alin Pohjanmaalla (6,6 %), Uudellamaalla (6,8 %) ja Etelä-Pohjanmaalla (7,9 %). Työttömyys on vähentynyt viime vuoden toukokuuhun verrattuna eniten (yli -10 %) Pohjois-Karjalassa ja Kainuussa. Työttömyys on edelleen lisääntynyt kahdeksan ELY-keskuksen alueella, eniten Varsinais-Suomessa (+17 %) ja Uudellamaalla (+10 %).

Työttömien osuus työvoimasta alin Kemi-Tornion alueella ja korkein Tunturi-Lapissa

Seutukunnittain tarkasteltuna työttömien osuus työvoimasta oli Lapissa toukokuun lopussa alin Kemi-Tornion alueella (12,6 %) ja korkein Tunturi-Lapissa (18,2 %). Työttömien määrä lisääntyi kuukauden aikana ainoastaan Tunturi-Lapissa. Viime vuoden toukokuuhun verrattuna työttömyys on vähentynyt kaikissa muissa seutukunnissa paitsi Rovaniemen seudulla. Työttömyys on vähentynyt sekä kuukauden että vuoden aikana suhteellisesti eniten Tornionlaaksossa ja määrällisesti eniten Kemi-Tornion alueella.

¹ Lukuun eivät sisälly vähintään 10 työntekijää koskevat ns. ryhmälomautukset. Ryhmälomautusmenettelyä voidaan käyttää, jos määräaikainen kokoaikainen tai työaikaa lyhentäen toteutettu lomautus koskee vähintään 10 työntekijää.

² Lähde: Työ- ja elinkeinotoimistoille tulleet ryhmälomautusilmoitukset: tilanne 31.5.2010.

Kunnittain tarkasteltuna työttömien osuus työvoimasta oli alin Keminmaassa (10,3 %) ja Tervolassa (10,9 %). Työttömyysaste ylitti 20 % viidessä kunnassa: Muoniossa, Savukoskella, Enontekiöllä, Sallassa ja Pelkosenniellä. Työttömyys väheni toukokuun aikana määrällisesti eniten Rovaniemellä ja suhteellisesti eniten Ylitorniolla ja Tervolassa. Työttömyys lisääntyi neljässä kunnassa, eniten Kittilässä ja Kolarissa. Viime vuoden toukokuuhun verrattuna työttömyys on vähentynyt eniten Pellossa, Ylitorniolla ja Keminmaassa. Neljässä kunnassa - Savukoskella, Kittilässä, Muoniossa ja Rovaniemellä – työttömyys ei ole vähentynyt vuoden aikana.

Nuorten työttömyyden kasvu taantumassa

Alle 25-vuotiaita työttömiä oli Lapissa toukokuun lopussa 1 640, mikä on 15 % kaikista työttömistä. Nuorten työttömyyden kasvu on hidastunut viime kuukausina. Nuoria työttömiä oli suunnilleen saman verran kuin huhtikuussa ja viime vuoden toukokuussa.

Rakennetyöttömiä³ oli Lapissa toukokuun lopussa 5 860, joista yhdenjaksoisesti yli vuoden työttömänä olleita pitkäaikaistyöttömiä 1 740. Rakennetyöttömiä oli hieman yli 300 vähemmän kuin huhtikuussa, mutta noin 740 (+14 %) enemmän kuin viime vuoden toukokuussa. Rakennetyöttömyyden vuositason kasvu on kuitenkin hidastunut. Rakennetyöttömien osuus oli toukokuussa 38 % laajasta työttömyydestä⁴.

Työttömyyden väheneminen on kohdistunut miehiin. Naisia oli työttömänä 320 enemmän kuin kuukautta aiemmin ja suunnilleen saman verran kuin viime vuoden toukokuussa.

Työttömyys (ilman lomautettuja) on vähentynyt sekä huhtikuuhun että viime vuoden toukokuuhun verrattuna eniten maa- ja metsätalous-, rakennus- ja teollisessa työssä. Toukokuun aikana työttömyys lisääntyi eniten palvelutyössä. Terveystyö ja sosiaalialan sekä muualla luokittelemattoman työn ryhmässä työttömyys on lisääntynyt sekä kuukausi- että vuositasolla.

Päätyneitä työttömyysjaksoja oli toukokuussa 600 enemmän kuin alkaneita työttömyysjaksoja. Alkaneita työttömyysjaksoja oli vähemmän ja päätyneitä enemmän kuin viime vuoden toukokuussa. Päätyneiden työttömyysjaksojen kesto oli keskimäärin 14 viikkoa. Kuukauden lopussa työttömänä olleiden työttömyyksien keskimääräinen kesto oli 29 viikkoa.

Lapin TE-toimistoissa avoinna toukokuussa 2 400 työpaikkaa

Lapin TE-toimistoissa oli toukokuussa avoinna 2 400 työpaikkaa, joista hieman alle 900 kuukauden aikana ilmoitettuja uusia työpaikkoja. Kuukauden lopussa avoimia työpaikkoja oli 890, mikä on 250 enemmän kuin viime vuoden toukokuussa.

Avoimista työpaikoista hieman alle puolet oli kestoiltaan yli kolme kuukautta. Avoimia työpaikkoja oli eniten myynti- ja kauppaedustustyössä (420 avointa työpaikkaa), teollisuuden sekatyössä (365), opetuslalla (237), puutarha- ja puistotyössä (188), metsätyössä (167) ja terveyden- ja sairaanhoitotyössä (163).

³ Rakennetyöttömiin lasketaan pitkäaikaistyöttömien lisäksi toistuvaistyöttömät (16 kuukauden aikana työttömyysjaksot yhteen laskien yhteensä yli 12 kuukautta työttömänä olleet) sekä työhallinnon toimenpiteiden jälkeen työttömänä tai uudelleen toimenpiteissä olevat

⁴ Työttömät + työ- ja elinkeinohallinnon toimenpiteissä olevat

Työ- ja elinkeinohallinnon toimenpiteissä 3 700 lappilaista

Työ- ja elinkeinohallinnon toimenpiteissä oli toukokuun lopussa 3 705 lappilaista. Työllistämistoimenpitein työllistettynä oli 1 410 ja työvoimakoulutuksessa 1 325 henkilöä. Työelämävalmennuksessa tai työharjoittelussa oli yhteensä noin 570, vuorottelupaikkaan työllistyneenä 260 ja ESR-hankkeiden toimenpiteissä noin 140 henkilöä. Toimenpiteisiin osallistuvien määrä nousi huhtikuusta 60 henkilöllä, mutta oli edelleen noin 370 pienempi kuin viime vuoden huhtikuussa. Toimenpiteisiin osallistuvien määrän väheneminen on kohdistunut työvoimakoulutukseen sekä yksityis- ja kuntasektorin työllistämiseen.

Lähde: Työ- ja elinkeinoministeriö, työnvälitystilasto

Lisätietoja:

Lapin elinkeino-, liikenne- ja ympäristökeskus

Elinkeinot, työvoima, osaaminen ja kulttuuri –vastuualue, email: etunimi.sukunimi@ely-keskus.fi

Strategiapäällikkö Tuija Ohtonen, 040 583 4615

Yksikön päällikkö Terho Liikamaa, 040 743 3892

Tutkija Tuula Uusipaavalniemi, 040 516 5643

Tietoassistentti Satu Takoja, 050 390 2730

Työ- ja elinkeinotoimistoissa alueensa osalta: email: etunimi.sukunimi@te-toimisto.fi

Itä-Lapin TE-toimisto: TE- toimiston johtaja Kaija Kukkola, 050 396 2670

Meri-Lapin TE-toimisto: TE- toimiston johtaja Ann-Marie Turja, 050 396 2620

Pohjois-Lapin TE-toimisto: TE- toimiston johtaja Eija Sokero, 050 396 2676

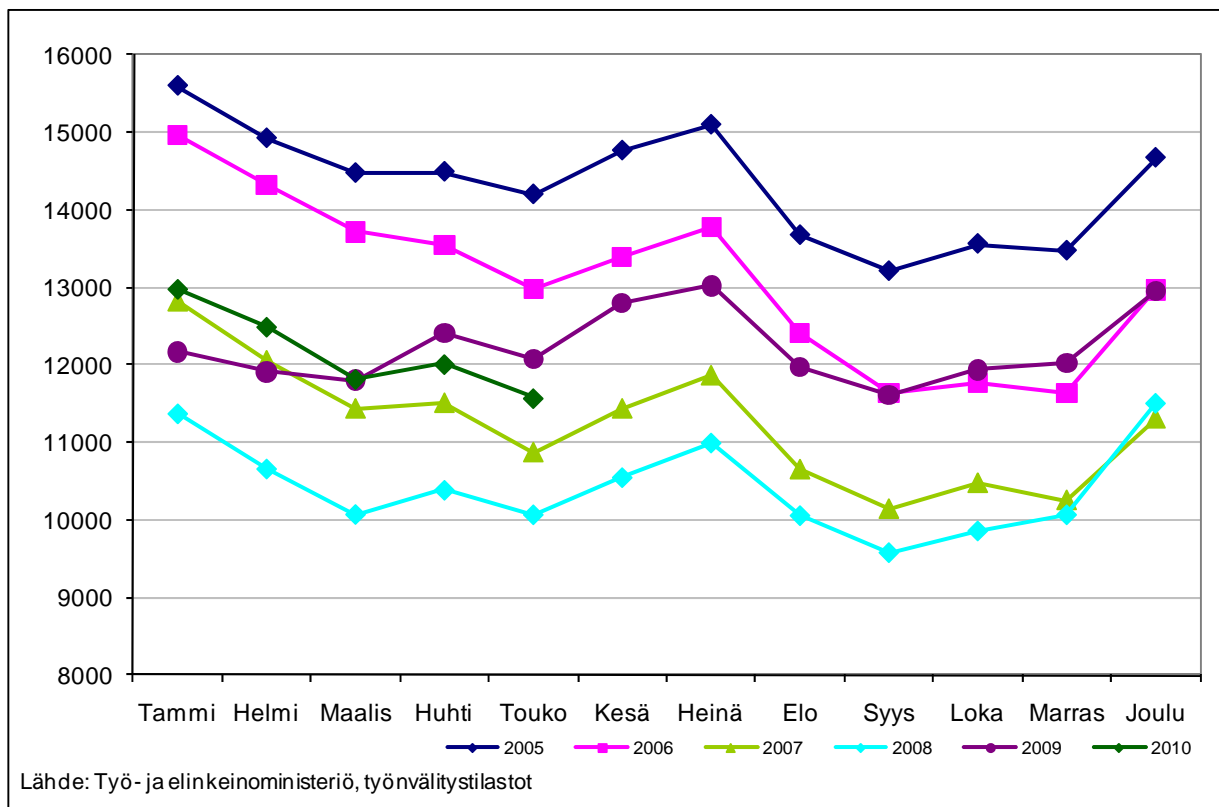
Rovaniemen TE-toimisto: TE- toimiston johtaja Marja Perälä, 050 396 2550

Tornionlaakson TE-toimisto: TE- toimiston johtaja Tero Hyttinen, 050 396 2690

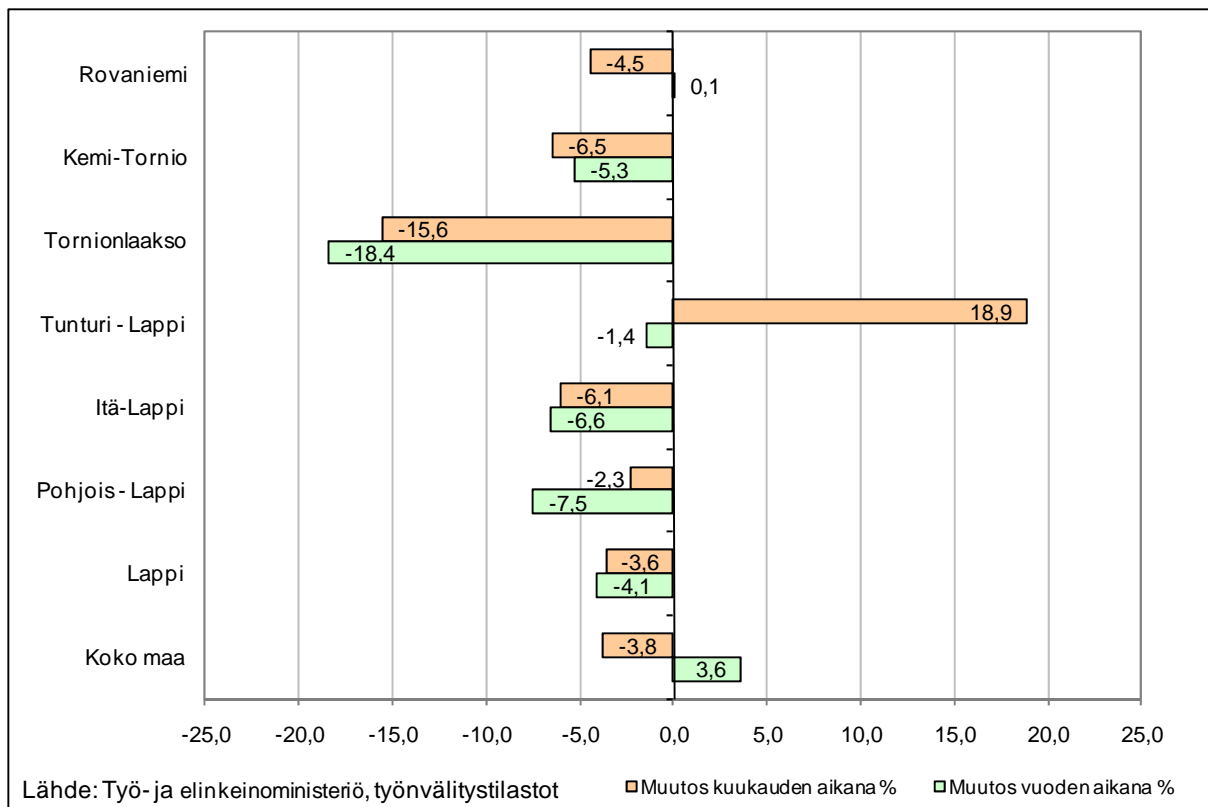
Tunturi-Lapin TE-toimisto: TE- toimiston johtaja Heino Vasara, 050 396 2698

Kesäkuun työnvälitystilastojen julkaisupäivä on 27.7.2010. Julkaisupäivänä Lapin ELY-keskuksen työllisyyskatsauksesta julkaistaan taulukot ja kuviot sisältävä versio. Kesäkuun työllisyyskatsaus julkaistaan kokonaisuudessaan elokuun ensimmäisellä viikolla sisältäen kesäkuun sekä alkuvuoden (tammi-kesäkuu) kehitystä kuvaavan tekstin.

Työttömät Lapissa kuukausittain vuosina 2005 - 2010



Työttömyyden muutos (%) kuukauden ja vuoden aikana Lapissa seutukunnittain ja koko maassa



LAPIN ELINKEINO-, LIIKENNE- JA YMPÄRISTÖKESKUS

TILASTOSEURANTA VUONNA 2010

TAPAHTUMAT KUUKAUDEN AIKANA	Tammi	Helmi	Maalis	Huhti	Touko	Kesä	Heinä	Elo	Syys	Loka	Marras	Joulu	Keskim./ Kuukausi
TYÖNHAKIJAT													
- kuukauden aikana kaikkiaan	24114	23733	23944	24321	25099								24242
* joista työttömät	14233	13130	12760	12881	13563								13313
- kuukauden uudet	2262	1532	1647	1933	2328								1940
- kuukauden aikana työnhakunsa päättäneet	2435	1853	2154	2061	3120								2325
TYÖNHAKIJOISTA KK:N AIKANA													
- työllistynyt avoimille työmarkkinoille	2381	2181	2542	2208	3484								2559
- sijoitettu toimenpitein	674	593	584	514	828								639
- aloittanut työvoimakoulutuksen	354	231	322	300	305								302
- aloittanut muun koulutuksen	99	18	19	16	18								34
- siirtynyt työvoiman ulkopuolelle, jäänyt työttömyyseläkkeelle													
työnhakuun ETA-valtion	586	334	344	303	310								375
- muu syy tai ei tietoa	1390	1195	1440	1276	1537								1368
TYÖTTÖMYYSJAKSOT													
- alkaneet	3878	2921	3331	3487	3838								3491
- päättyneet	3940	3275	3607	3029	4439								3658
* keskim. kesto viikkoa	11	11	11	11	14								12
TYÖPAIKAT													
- avoimina olleet työpaikat	1511	3729	4427	3282	2414								3073
- uudet avoimet työpaikat	1016	2928	1739	1148	894								1545
- täyttyneet työpaikat	714	1021	2279	1822	1546								1476
* avoinnaolon kesto vuorokautta (haku-, ja provisioapaikat pl.)	14	12	16	7	13								12
MYÖNNETYT LIIKKUVUUS- AVUSTUKSET	165	201	371	403	459								320

TYÖTTÖMÄT TYÖNHAKIJAT AMMATTIRYHMITÄIN 2010 (LOMAUTETUT PL.)

Ammattiryhmä	Toukokuu 2010	Muutos kuukauden aikana		Muutos vuoden aikana	
			%		%
0 Tieteellinen, tekninen ja taiteellinen työ	973	-39	-3,9	-9	-0,9
1 Terveystieteiden ja sosiaali- ja terveysalan työ	922	77	9,1	85	10,2
2 Hallinto-, toimisto-, matkailu- ja it-alan työ	1102	16	1,5	-24	-2,1
3 Kaupallinen työ	605	26	4,5	16	2,7
4 Maa- ja metsätaloustyö, kalastusala	590	-123	-17,3	-49	-7,7
5 Kuljetus ja liikenne	419	-29	-6,5	1	0,2
6 Rakennus- ja kaivosala	1342	-244	-15,4	-99	-6,9
7 - 8 Teollinen työ	2040	-180	-8,1	-85	-4,0
9 Palvelutyö	1521	153	11,2	41	2,8
X Muualla luokittelematon työ	1390	100	7,8	140	11,2
Yhteensä	10904	-243	-2,2	17	0,2

TYÖTTÖMÄT TYÖNHAKIJAT JA TYÖTTÖMYYSASTE* KUNNITTAIN JA SEUTUKUNNITTAIN 2010

Seutukunta / Kunta	Toukokuu 2010	Muutos kuukauden aikana		Muutos vuoden aikana **	
			%		%
Rovaniemi	4 034 13,3	-189	-4,5	4	0,1
Ranua	223 13,4	-21	-8,6	-31	-12,2
Rovaniemi	3 811 13,3	-168	-4,2	35	0,9
Kemi-Tornio	3 392 12,6	-235	-6,5	-190	-5,3
Kemi	1 429 14,5	-101	-6,6	-32	-2,2
Keminmaa	413 10,3	-45	-9,8	-86	-17,2
Simo	182 12,4	-17	-8,5	-8	-4,2
Tervola	148 10,9	-34	-18,7	-19	-11,4
Tornio	1 220 11,9	-38	-3,0	-45	-3,6
Tornionlaakso	439 12,8	-81	-15,6	-99	-18,4
Pello	226 14,1	-29	-11,4	-54	-19,3
Ylitornio	213 11,6	-52	-19,6	-45	-17,4
Tunturi-Lappi	1 229 18,2	195	18,9	-18	-1,4
Enontekiö	194 21,3	4	2,1	-28	-12,6
Kittilä	448 15,2	122	37,4	10	2,3
Kolari	349 19,3	79	29,3	-4	-1,1
Muonio	238 21,8	-10	-4,0	4	1,7
Itä-Lappi	1 411 17,8	-91	-6,1	-99	-6,6
Kemijärvi	573 16,4	-33	-5,4	-48	-7,7
Pelkosenniemi	96 20,9	-2	-2,0	-4	-4,0
Posio	252 15,2	-22	-8,0	-17	-6,3
Salla	369 21,3	-32	-8,0	-37	-9,1
Savukoski	121 21,8	-2	-1,6	7	6,1
Pohjois-Lappi	1 070 13,5	-25	-2,3	-87	-7,5
Inari	527 15,8	14	2,7	-31	-5,6
Sodankylä	478 11,8	-35	-6,8	-55	-10,3
Utsjoki	65 11,7	-4	-5,8	-1	-1,5
LAPPI	11 575 13,2	-426	-3,5	-489	-4,1

* Työttömyysaste = työttömien osuus työvoimasta

** verrattuna edellisen vuoden vastaavaan kuukauteen

TYÖTTÖMÄT TYÖNHAKIJAT JA TYÖTTÖMYYSASTE* KUNNITTAIN JA SEUTUKUNNITTAIN 2010

Seutukunta / Kunta	Tammi	Helmi	Maalis	Huhti	Touko	Kesä	Heinä	Elo	Syys	Loka	Marras	Joulu	Keskim./ Kuukausi
Rovaniemi	4 522	4 385	4 209	4 223	4 034								4 275
	15,1	14,5	13,9	14,0	13,3								14,1
Ranua	278	256	245	244	223								249
	16,2	15,4	14,7	14,7	13,4								15,0
Rovaniemi	4 244	4 129	3 964	3 979	3 811								4 025
	15,0	14,4	13,9	13,9	13,3								14,1
Kemi-Tornio	4 201	4 056	3 736	3 627	3 392								3 802
	15,5	15,1	13,9	13,5	12,6								14,1
Kemi	1 715	1 654	1 535	1 530	1 429								1 573
	17,4	16,8	15,6	15,5	14,5								16,0
Keminmaa	538	517	485	458	413								482
	13,2	12,9	12,1	11,4	10,3								12,0
Simo	219	216	214	199	182								206
	14,7	14,7	14,6	13,6	12,4								14,0
Tervola	207	193	184	182	148								183
	14,9	14,3	13,6	13,5	10,9								13,5
Tornio	1 522	1 476	1 318	1 258	1 220								1 359
	14,8	14,4	12,9	12,3	11,9								13,3
Tornionlaakso	582	564	521	520	439								525
	16,0	16,4	15,2	15,1	12,8								15,3
Pello	284	269	253	255	226								257
	17,1	16,8	15,8	15,9	14,1								16,0
Ylitornio	298	295	268	265	213								268
	15,1	16,1	14,6	14,5	11,6								14,6
Tunturi-Lappi	931	842	805	1 034	1 229								968
	13,9	12,4	11,9	15,3	18,2								14,3
Enontekiö	212	196	178	190	194								194
	22,0	21,5	19,6	20,9	21,3								21,3
Kittilä	308	283	268	326	448								327
	10,7	9,6	9,1	11,0	15,2								11,1
Kolari	276	242	221	270	349								272
	15,5	13,4	12,2	14,9	19,3								15,0
Muonio	135	121	138	248	238								176
	12,3	11,1	12,6	22,7	21,8								16,1
Itä-Lappi	1 666	1 555	1 502	1 502	1 411								1 527
	20,4	19,7	19,0	19,0	17,8								19,3
Kemijärvi	726	665	638	606	573								642
	19,7	19,0	18,2	17,3	16,4								18,3
Pelkosenniemi	101	93	93	98	96								96
	22,1	20,2	20,2	21,3	20,9								20,9
Posio	307	281	269	274	252								277
	18,2	17,0	16,2	16,5	15,2								16,7
Salla	425	414	392	401	369								400
	23,9	23,9	22,6	23,1	21,3								23,1
Savukoski	107	102	110	123	121								113
	18,9	18,4	19,8	22,2	21,8								20,3
Pohjois-Lappi	1 075	1 084	1 038	1 095	1 070								1 072
	13,4	13,7	13,1	13,8	13,5								13,5
Inari	467	496	460	513	527								493
	13,9	14,9	13,8	15,4	15,8								14,8
Sodankylä	543	526	510	513	478								514
	13,5	13,0	12,6	12,7	11,8								12,7
Utsjoki	65	62	68	69	65								66
	10,5	11,1	12,2	12,4	11,7								11,8
LAPPI	12 977	12 486	11 811	12 001	11 575								12 170
	15,6	15,0	14,2	13,6	13,2								14,3

* Työttömyysaste = työttömien osuus työvoimasta

TAULU 1. LASKENTAPÄIVÄN AVOIMET TYÖPAIKAT, TYÖTTÖMÄT JA MUUT TYÖNHAKIJAT

TE-KESKUS: LAPPI

	TOUKOKUU 2010	HUHTIKUU 2010	MUUTOS	TOUKOKUU HUHTIKUU 2010/ 2010 %	TOUKOKUU 2009	MUUTOS	TOUKOKUU TOUKOKUU 2010/ 2009 %
AVOIMET TYÖPAIKAT.....	890	1388	-498	-35,9	640	250	39,1
KAIKKI TYÖNHAKIJAT.....	23021	22973	48	0,2	23506	-485	-2,1
KAIKKI TYÖTTÖMÄT TYÖNHAKIJAT...	11577	12015	-438	-3,6	12077	-500	-4,1
- NAISET.....	4816	4496	320	7,1	4832	-16	-0,3
TYÖTTÖMISTÄ LOMAUTETUT.....	673	868	-195	-22,5	1188	-515	-43,4
TYÖTTÖMÄT ILMAN LOMAUTETTUJA...	10904	11147	-243	-2,2	10889	15	0,1
- ALLE 25-VUOTIAAT.....	1641	1635	6	0,4	1630	11	0,7
- JOISTA ALLE 20-VUOTIAAT.....	312	287	25	8,7	261	51	19,5
YLI VUODEN TYÖTTÖMÄNÄ OLLEET...	1739	1753	-14	-0,8	1366	373	27,3
TYÖTTÖMÄT KASSOJEN JÄSENET.....	5876	6303	-427	-6,8	6577	-701	-10,7
TYÖSSÄ OLEVAT TYÖNH. PL. SIJOIT	2982	2876	106	3,7	3048	-66	-2,2
TYÖTTÖMYSELÄKKEELLÄ.....	2324	2334	-10	-0,4	2321	3	0,1
LYHENNETYLLÄ TYÖVIIKOLLA.....	81	89	-8	-9,0	51	30	58,8
TYÖTTÖMYYSASTE (LOMAUTETUT ML.)	13,2	13,7			13,9		
TYÖTTÖMYYSASTE (LOMAUTETUT PL.)	12,4	12,7			12,5		
TOIMENPITEIN SIJOITETUT.....	1992	1919	73	3,8	2147	-155	-7,2
TYÖMARKKINATUKEEN OIKEUTETUT YHTEENSÄ	4575	4697	-122	-2,6	4596	-21	-0,5
- TYÖTTÖMÄNÄ	4053	4140	-87	-2,1	3855	198	5,1
- TYÖLLISTÄMISTUELLA (TMT)	151	167	-16	-9,6	377	-226	-59,9
- TYÖVOIMAKOULUTUKSESSA	405	426	-21	-4,9	421	-16	-3,8