



### Työnhakijat

Keski-Suomessa oli työ- ja elinkeinoministeriön työnvälitystilaston mukaan joulukuun lopussa 18 421 työtöntä työnhakijaa, 3 075 (+20,0 %) enemmän kuin vuotta aiemmin. Koko maassa työttömiä työnhakijoita oli viime vuoden lopussa 300 601, nousua edellisvuoden lopusta 66 792 (+28,6 %). Tätä ennen Keski-Suomessa kirjattiin yli 18 000 ja koko maassa yli 300 000 työtöntä työnhakijaa viisi vuotta sitten vuodenvaihteessa 2004-2005.

Työttömien työnhakijoiden määrä lisääntyi myös edellisestä kuukaudesta eli marraskuusta. Keski-Suomessa lisäys oli 1 988 ja koko maassa 26 456. Työttömyyden kasvu marraskuusta joulukuulle toistuu vuosittain. Taustalla on työhallinnon toimenpiteiden ja määräaikaisten työsuhteiden tavanomaista yleisempi päättyminen sekä lomautusten lisääntyminen. Myös oppilaitoksista valmistuneita tulee työmarkkinoille. Viime ja toissavuonna työttömyyden kasvu marraskuusta joulukuulle on ollut Keski-Suomessa lähes viisi sataa ja koko maassa runsaat viisi tuhatta aikaisempien vuosien keskimääräistä muutosta suurempi.

Työttömien työnhakijoiden osuus työvoimasta eli työnvälitystilaston mukainen työttömyysaste oli Keski-Suomessa joulukuun lopussa 14,5 %. Keski-Suomi jätti TE-keskukset historiaan palaamalla neljänneksi pahimmaksi työttömyysalueeksi Pohjois-Karjalan (16,6), Kainuun (16,2) ja Lapin (15,6 %) TE-keskusten jälkeen. Koko maassa työttömien työnhakijoiden osuus työvoimasta oli joulukuun lopussa 11,3 %.

Kaikkiaan työnhakijoita Keski-Suomen TE-keskuksen alueen työ- ja elinkeinotoimistoissa oli joulukuun lopussa 31 056, joista työttömiä työnhakijoita 18 421. Työssä olevia työnhakijoista oli 6 856 ja työvoiman ulkopuolella olevia 2 544. Työttömyyseläkkeen saajia oli 2 955 ja lyhennettyä työviikkoa teki 280 työnhakijaa. Työttömistä työnhakijoista oli työ- ja elinkeinotoimistoon henkilökohtaisesti ilmoittautuneita lomautettuja 2 099. (Ryhmälomakkeilla ilmoitetut lomautukset eivät sisälly työnvälitystilaston lomautettuihin.)

### Avoimet työpaikat

Keski-Suomen TE-keskuksen alueen työ- ja elinkeinotoimistoissa oli joulukuun aikana 1 445 avointa työpaikkaa, 197 vähemmän kuin marraskuussa ja 137 vähemmän kuin vuotta aiemmin joulukuussa. Eniten oli avoinna kaupallisen työn sekä terveydenhuollon ja sosiaalialan ammattiryhmien työpaikkoja.

Joulukuun aikana avoinna olleista työpaikoista täyttyi kuukauden aikana 745. Kuukauden lopussa työpaikoista oli avoinna 665. Yhtä avointa työpaikkaa kohti oli Keski-Suomessa joulukuun aikana 20 ja koko maassa 12 työnhakijaa.

## **Työttömyyden rakenne**

Työttömyys lisääntyi sekä marraskuusta että edellisvuoden joulukuusta jokaisessa Keski-Suomen kuudessa seutukunnassa. Joulukuun lopun matalin seutukuntakohtainen työttömyysaste oli Keuruun seutukunnan 13,9 ja korkein Äänekosken seutukunnan 15,9 %. Keski-Suomen kuntien parhaat lukemat löytyvät Luhangasta (11,3) ja Muuramesta (11,4) ja synkin lukema Kuhmoisista (19,5 %). Kuhmoisten työttömyysaste on elokuusta alkaen ollut Keski-Suomen kuntien korkein.

Maan suurimpien kaupunkien työttömyysastelistalla Jyväskylä jatkoi alaspäin menoaan siirtymällä Oulun taakse kolmanneksi viimeiseksi. Joulukuun lopun tilanne muodostui seuraavaksi: Espoo (6,7), Helsinki (8,6), Vantaa (9,3), Kuopio (12,6), Kouvola (13,3), Turku (13,6), Pori (14,2), Oulu (14,3), Jyväskylä (14,6), Tampere (15,6) ja Lahti (16,7 %).

Jyväskylän kaupungin tavoin samaan suuntaan kulki koko Jyväskylän seutukunta, joka suurten kaupunkien seutukuntien työttömyysastelistalla tippui toiseksi viimeiseksi. Tilanne joulukuun lopussa oli seuraava: Helsingin seutukunta (8,1 %; seutukuntaan kuuluvat myös pääkaupunkiseudun kolme suurta kaupunkia), Turun sk (11,2), Kuopion sk (12,0), Porin sk (13,2), Kouvola sk (13,3), Oulun sk (13,7), Tampereen sk (14,0), Jyväskylän sk (14,2) ja Lahden sk (14,8 %).

Työttömien työnhakijoiden määrä lisääntyi Keski-Suomessa marraskuusta kaikissa ikä- ja ammattiryhmissä ja kaikilla koulutusasteilla. Edellisvuoden joulukuusta työttömien työnhakijoiden määrä on lisääntynyt 55-59 –vuotiaita lukuun ottamatta kaikissa ikäryhmissä, maa- ja metsätaloustyötä lukuun ottamatta kaikissa pääammattiryhmissä sekä alempaa perusastetta lukuun ottamatta myös kaikilla koulutusasteilla.

Keski-Suomen työttömistä työnhakijoista oli joulukuun lopussa naisia 7 621 (41,4 %) ja miehiä 10 800 (58,6 %). Marraskuusta työttömien naisten määrä nousi 932:lla ja miesten määrä 1 056:lla. Vuotta aiempaan tilanteeseen verrattuna naisia oli työttömänä 710 ja miehiä 2 365 enemmän.

Yli vuoden yhtäjaksoisesti työttömänä olleita pitkäaikaistyöttömiä oli Keski-Suomen työttömistä työnhakijoista joulukuun lopussa 3 461, lisäystä marraskuusta 124 ja edellisvuoden joulukuusta 160. Pitkäaikaistyöttömien osuus työttömistä työnhakijoista oli joulukuun lopussa Keski-Suomessa 18,8 ja koko maassa 15,7 %.

## **Toimenpiteet**

Työvoimapolitiittisten toimenpiteiden piirissä oli Keski-Suomessa joulukuun lopussa 5 019 henkilöä, 4,0 % työvoimasta. Heistä työllistämistukitoimenpiteillä oli 2 874, työvoimakoulutuksessa 1 148, työmarkkinatuella työharjoittelussa / työelämävalmennuksessa 649 sekä vuorotteluvapaapaikkaan välitettynä 348. Toimenpiteiden piirissä olleita oli 800 vähemmän kuin marraskuun lopussa ja 270 vähemmän kuin vuotta aiemmin joulukuun lopussa.

---

Keski-Suomen ELY-keskuksessa työllisyystilannetta ja työvoimapolitiikan toimeenpanoa koskeviin tiedusteluihin vastaavat:

Vastuualueen päällikkö - työllisyys ja yrittäjyys -vastuualue	Lauri Hiltunen	0400 642 636
Kehitysjohtaja - strategiat, ennakointi, palveluverkoston ohjaus	Eija Heinonen	0400 373 757
Kehittämispäällikkö - osaamisen kehittäminen	Marja Pudas	0400 373 686
Kehittämispäällikkö - työmarkkinoiden toimivuus ja TE-toimistojen tuki	Sirpa Lehto	050 390 2434

TE-toimistoissa tiedusteluihin vastaavat työ- ja elinkeinotoimistojen johtajat:

Vuokko Marttila 050 396 1712

Jyväskylän TE-toimisto

- toimialueen kunnat: Hankasalmi, Jyväskylä, Laukaa, Muurame, Petäjävesi, Toivakka, Uurainen

Heikki Paavuori 050 396 1810

Jämsän TE-toimisto

- toimialueen kunnat: Joutsa, Jämsä, Keuruu, Kuhmoinen, Luhanka, Multia

Arja Harmainen 050 396 1855

Äänekosken TE-toimisto

- toimialueen kunnat: Kannonkoski, Karstula, Kinnula, Kivijärvi, Konnevesi, Kyyjärvi, Pihtipudas, Saarijärvi, Viitasaari, Äänekoski

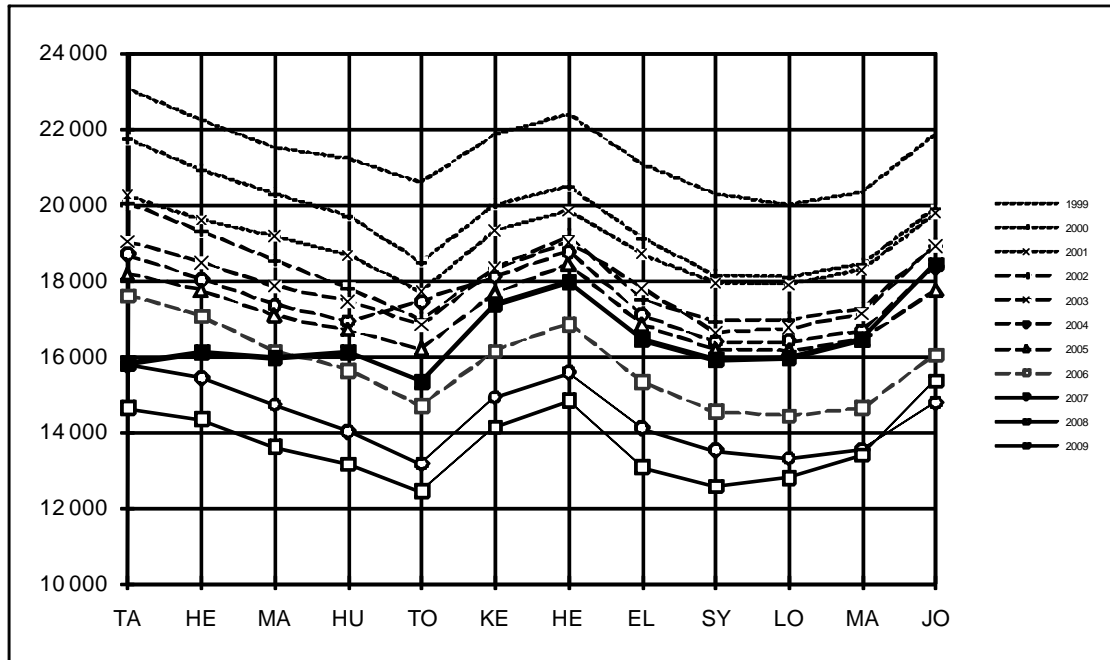
Seuraava eli työllisyyskatsaus 29.1.2010 julkistetaan tiistaina 23.2.2010.

**HUOM!**

Vuoden 2008 vertailuluvut vastaavat nykyistä kuntajakoa ja toimistoverkkoa.

## Keski-Suomen TE-keskus

### Työttömät työnhakijat



	1999	2000	2001	2002	2003	2004	2005	2006	2007	2008	2009
<b>TA</b>	23 045	21 710	20 214	20 007	18 993	18 674	18 157	17 586	15 765	14 623	15 806
<b>HE</b>	22 214	20 904	19 573	19 289	18 451	18 010	17 718	17 050	15 423	14 341	16 105
<b>MA</b>	21 503	20 287	19 153	18 512	17 831	17 324	17 062	16 105	14 712	13 594	15 946
<b>HU</b>	21 187	19 705	18 643	17 800	17 418	16 903	16 681	15 619	14 003	13 149	16 094
<b>TO</b>	20 556	18 485	17 687	16 966	16 797	17 416	16 173	14 675	13 143	12 428	15 313
<b>KE</b>	21 828	19 995	19 287	18 315	18 282	18 071	17 653	16 114	14 900	14 123	17 352
<b>HE</b>	22 384	20 485	19 806	19 157	18 991	18 736	18 414	16 833	15 558	14 828	17 944
<b>EL</b>	21 027	19 088	18 682	17 481	17 765	17 072	16 816	15 312	14 090	13 058	16 445
<b>SY</b>	20 280	18 135	17 914	16 890	16 592	16 366	16 160	14 528	13 502	12 568	15 916
<b>LO</b>	19 996	18 093	17 856	16 960	16 729	16 378	16 133	14 422	13 296	12 793	15 954
<b>MA</b>	20 338	18 413	18 258	17 247	17 093	16 654	16 415	14 618	13 520	13 386	16 433
<b>JO</b>	21 837	19 864	19 743	18 912	18 892	18 347	17 727	16 030	14 748	15 346	18 421
<b>TA-JO</b>	21 350	19 597	18 901	18 128	17 820	17 496	17 092	15 741	14 388	13 686	16 477

## TAULU 1

### TYÖLLISYYSTILANNE KUUKAUDEN LOPUSSA SEKÄ AVOIMET TYÖPAIKAT KUUKAUDEN LOPUSSA JA KUUKAUDEN AIKANA

<u>KESKI-SUOMI:</u>	Muutos 31.12.09/30.11.09				Muutos 31.12.09/31.12.08		
	31.12.09	30.11.09	Lkm	%	31.12.08	Lkm	%
<b>TYÖNHAKIJAT</b>							
<b>KAIKKI TYÖNHAKIJAT</b>	<b>31 056</b>	<b>29 854</b>	<b>1 202</b>	<b>4,0</b>	<b>27 267</b>	<b>3 789</b>	<b>13,9</b>
- Työttömät työnhakijat	18 421	16 433	1 988	12,1	15 346	3 075	20,0
- Lyhennetyllä työaikalla	280	305	-25	-8,2	82	198	241,5
- Työssä olevat	6 856	7 182	-326	-4,5	6 739	117	1,7
- yleisillä työmarkkinoilla	4 046	4 011	35	0,9	3 781	265	7,0
- tukitoimenpiteillä sijoitettuna	2 810	3 171	-361	-11,4	2 958	-148	-5,0
- Työvoiman ulkopuolella	2 544	3 000	-456	-15,2	2 394	150	6,3
- Työttömyyseläkettä saavat	2 955	2 934	21	0,7	2 706	249	9,2
<b>TYÖVOIMAN KYSYNTÄ</b>							
<b>AVOIMET TYÖPAIKAT KK:N AIKANA</b>	<b>1 445</b>	<b>1 642</b>	<b>-197</b>	<b>-12,0</b>	<b>1 582</b>	<b>-137</b>	<b>-8,7</b>
- Kuukauden uudet työpaikat	824	1 012	-188	-18,6	832	-8	-1,0
- Täyttyneet työpaikat	745	908	-163	-18,0	705	40	5,7
- Työvoimatoimiston hakijalla täyttyneet	145	200	-55	-27,5	228	-83	-36,4
<b>AVOIMET TYÖPAIKAT KK:N LOPUSSA</b>	<b>665</b>	<b>695</b>	<b>-30</b>	<b>-4,3</b>	<b>824</b>	<b>-159</b>	<b>-19,3</b>
<b>TYÖVOIMAPOLIITTISET TOIMENPITEET</b>							
<b>TOIMENPITEET YHTEENSÄ</b>	<b>5 019</b>	<b>5 819</b>	<b>-800</b>	<b>-13,7</b>	<b>5 289</b>	<b>-270</b>	<b>-5,1</b>
- Työllistämistukitoimenpiteillä yht	2 874	2 981	-107	-3,6	3 173	-299	-9,4
- Valtiolle sijoitetut	65	67	-2	-3,0	64	1	1,6
- Kuntiin ja kuntayhtymiin sijoitetut	603	649	-46	-7,1	705	-102	-14,5
- Yksityiselle sektorille sijoitetut	2 206	2 265	-59	-2,6	2 404	-198	-8,2
- Työvoimakoulutuksessa (pl. ryhmäilm.)	1 148	1 544	-396	-25,6	1 044	104	10,0
- Työmarkkinatuen työharj./työelämäv.	649	921	-272	-29,5	666	-17	-2,6
- Vuorotteluvapaapaikkaan työllistettyjä	348	373	-25	-6,7	406	-58	-14,3
<b>TYÖTTÖMYYDEN RAKENNE</b>							
<b>TYÖTTÖMÄT TYÖNHAKIJAT</b>	<b>18 421</b>	<b>16 433</b>	<b>1 988</b>	<b>12,1</b>	<b>15 346</b>	<b>3 075</b>	<b>20,0</b>
- Naiset	7 621	6 689	932	13,9	6 911	710	10,3
- Miehet	10 800	9 744	1 056	10,8	8 435	2 365	28,0
- Työttömistä lomautetut	2 099	1 661	438	26,4	1 255	844	67,3
- Työttömät ilman lomautettuja	16 322	14 772	1 550	10,5	14 091	2 231	15,8
- Alle 25-vuotiaat	2 560	2 176	384	17,6	1 893	667	35,2
- Pitkäaikaistyöttömät	3 461	3 337	124	3,7	3 301	160	4,8
- Työttömistä kassojen jäseniä	9 125	8 168	957	11,7	7 181	1 944	27,1
- Tyött. työnhak. osuus työvoimasta %	14,5	12,9			11,8		
<b>KOKO MAA:</b>							
<b>TYÖTTÖMÄT TYÖNHAKIJAT</b>	<b>300 601</b>	<b>274 145</b>	<b>26 456</b>	<b>9,7</b>	<b>233 809</b>	<b>66 792</b>	<b>28,6</b>
- Naiset	120 111	108 843	11 268	10,4	100 920	19 191	19,0
- Miehet	180 490	165 302	15 188	9,2	132 889	47 601	35,8
- Työttömistä lomautetut	40 222	33 334	6 888	20,7	23 676	16 546	69,9
- Työttömät ilman lomautettuja	260 379	240 811	19 568	8,1	210 133	50 246	23,9
- Alle 25-vuotiaat	37 172	32 805	4 367	13,3	25 795	11 377	44,1
- Pitkäaikaistyöttömät	47 340	44 565	2 775	6,2	41 835	5 505	13,2
<b>AVOIMET TYÖPAIKAT KK:N AIKANA</b>	<b>42 475</b>	<b>43 391</b>	<b>-916</b>	<b>-2,1</b>	<b>47 347</b>	<b>-4 872</b>	<b>-10,3</b>
- Kuukauden uudet työpaikat	25 963	27 046	-1 083	-4,0	27 194	-1 231	-4,5
- Täyttyneet työpaikat	23 871	24 870	-999	-4,0	26 067	-2 196	-8,4
- Työvoimatoimiston hakijalla täyttyneet	6 679	7 857	-1 178	-15,0	10 299	-3 620	-35,1
<b>AVOIMET TYÖPAIKAT KK:N LOPUSSA</b>	<b>18 015</b>	<b>18 157</b>	<b>-142</b>	<b>-0,8</b>	<b>20 670</b>	<b>-2 655</b>	<b>-12,8</b>

\* Sisältää työmarkkinatuella työharjoittelussa / työelämävalmennuksessa olevat sekä vain työmarkkinatuella saavien yhdistelmätuella työllistetyt.

## TAULU 2

### TYÖTTÖMÄT TYÖNHAKIJAT TE-KESKUKSITTAIN 31.12.2009, 30.11.2009 JA 31.12.2008

TE-KESKUS	31.12.09	Muutos 31.12.09/30.11.09		Muutos 31.12.09/31.12.08			Osuus työ- voimasta % 31.12.09	
		30.11.09	Lkm	%	31.12.08	Lkm		%
UUSIMAA	64 874	60 293	4 581	7,6	45 169	19 705	43,6	7,7
VARSINAIS-SUOMI	24 761	22 339	2 422	10,8	16 883	7 878	46,7	10,5
SATAKUNTA	13 572	12 241	1 331	10,9	10 937	2 635	24,1	12,3
HÄME	23 723	21 802	1 921	8,8	17 884	5 839	32,6	13,3
PIRKANMAA	32 342	29 340	3 002	10,2	23 521	8 821	37,5	13,5
KAAKKOIS-SUOMI	20 920	19 373	1 547	8,0	17 111	3 809	22,3	14,0
ETELÄ-SAVO	9 295	8 379	916	10,9	8 010	1 285	16,0	13,7
POHJOIS-SAVO	15 774	14 383	1 391	9,7	13 280	2 494	18,8	14,0
POHJOIS-KARJALA	12 428	11 156	1 272	11,4	11 701	727	6,2	16,6
KESKI-SUOMI	18 421	16 433	1 988	12,1	15 346	3 075	20,0	14,5
ETELÄ-POHJANMAA	10 322	9 235	1 087	11,8	7 901	2 421	30,6	11,3
POHJANMAA	10 467	9 303	1 164	12,5	8 088	2 379	29,4	8,7
POHJOIS-POHJANMAA	24 298	22 080	2 218	10,0	20 168	4 130	20,5	13,2
KAINUU	5 978	5 290	688	13,0	6 003	-25	-0,4	16,2
LAPPI	12 962	12 019	943	7,8	11 507	1 455	12,6	15,6
AHVENANMAA	463	477	-14	-2,9	299	164	54,8	3,1
KOKO MAA	300 601	274 145	26 456	9,7	233 809	66 792	28,6	11,3

### TYÖTTÖMÄT TYÖNHAKIJAT KESKI-SUOMESSA TE-TOIMISTOITTAIN 31.12.2009, 30.11.2009 JA 31.12.2008

TYÖ- JA ELINKEINO- TOIMISTO	31.12.09	Muutos 31.12.09/30.11.09		Muutos 31.12.09/31.12.08			Osuus työ- voimasta % 31.12.09	
		30.11.09	Lkm	%	31.12.08	Lkm		%
JYVÄSKYLÄ	11 666	10 283	1 383	13,4	9 434	2 232	23,7	14,2
JÄMSÄ	2 885	2 687	198	7,4	2 529	356	14,1	14,7
ÄÄNEKOSKI	3 868	3 459	409	11,8	3 383	485	14,3	15,7
YHTEENSÄ	18 421	16 433	1 988	12,1	15 346	3 075	20,0	14,5

### TAULU 3

#### KESKI-SUOMEN TYÖTTÖMÄT TYÖNHAKIJAT (ILMAN LOMAUTETTUJA) IÄN, AMMATIN JA KOULUTUSASTEEN MUKAAN 31.12.2009, 30.11.2009 JA 31.12.2008

IKÄRYHMÄ	31.12.09	Muutos 31.12.09/30.11.09		Muutos 31.12.09/31.12.08			
		30.11.09	Lkm	%	31.12.08	Lkm	%
15-19 -vuotiaat	632	510	122	23,9	462	170	36,8
20-24 -vuotiaat	1 928	1 666	262	15,7	1 431	497	34,7
25-29 -vuotiaat	1 892	1 631	261	16,0	1 461	431	29,5
30-34 -vuotiaat	1 565	1 381	184	13,3	1 321	244	18,5
35-39 -vuotiaat	1 394	1 228	166	13,5	1 218	176	14,4
40-44 -vuotiaat	1 664	1 498	166	11,1	1 446	218	15,1
45-49 -vuotiaat	1 744	1 591	153	9,6	1 488	256	17,2
50-54 -vuotiaat	1 775	1 660	115	6,9	1 605	170	10,6
55-59 -vuotiaat	2 380	2 280	100	4,4	2 452	-72	-2,9
Yli 60-vuotiaat	1 348	1 327	21	1,6	1 207	141	11,7
<b>YHTEENSÄ</b>	<b>16 322</b>	<b>14 772</b>	<b>1 550</b>	<b>10,5</b>	<b>14 091</b>	<b>2 231</b>	<b>15,8</b>

AMMATTIRYHMÄ	31.12.09	Muutos 31.12.09/30.11.09		Muutos 31.12.09/31.12.08			
		30.11.09	Lkm	%	31.12.08	Lkm	%
0 Tieteell., tekn. ja taiteellinen työ	1 866	1 631	235	14,4	1 635	231	14,1
1 Terveystieteiden ja sosiaali- ja terveysalan työ	1 669	1 551	118	7,6	1 381	288	20,9
2 Hallinto- ja toimistotyö, IT-alan työ	1 729	1 600	129	8,1	1 541	188	12,2
3 Kaupallinen työ	1 103	1 015	88	8,7	908	195	21,5
4 Maa- ja metsätal. työ, kalastusala	650	615	35	5,7	653	-3	-0,5
5 Kuljetus- ja liikenne	570	529	41	7,8	421	149	35,4
6 Rakennus- ja kaivosala	1 493	1 362	131	9,6	1 307	186	14,2
7-8 Teollinen työ	3 708	3 403	305	9,0	3 151	557	17,7
9 Palvelutyö	1 682	1 530	152	9,9	1 510	172	11,4
X Muualla luokittelematon työ	1 852	1 536	316	20,6	1 584	268	16,9
<b>YHTEENSÄ</b>	<b>16 322</b>	<b>14 772</b>	<b>1 550</b>	<b>10,5</b>	<b>14 091</b>	<b>2 231</b>	<b>15,8</b>

KOULUTUSASTE	31.12.09	Muutos 31.12.09/30.11.09		Muutos 31.12.09/31.12.08			
		30.11.09	Lkm	%	31.12.08	Lkm	%
Alempi perusaste	2 070	1 974	96	4,9	2 166	-96	-4,4
Ylempi perusaste	3 168	2 892	276	9,5	2 668	500	18,7
Keskiaste	7 911	7 168	743	10,4	6 522	1 389	21,3
Alin korkea-aste	1 159	1 072	87	8,1	1 043	116	11,1
Alempi korkeakouluaste	995	838	157	18,7	716	279	39,0
Ylempi korkeak. + tutkijakoul.aste	785	682	103	15,1	774	11	1,4
Koulutusaste tuntematon	232	145	87	60,0	200	32	16,0
<b>YHTEENSÄ</b>	<b>16 322</b>	<b>14 772</b>	<b>1 550</b>	<b>10,5</b>	<b>14 091</b>	<b>2 231</b>	<b>15,8</b>

## TAULU 4

### AVOIMET TYÖPAIKAT AMMATTIRYHMITÄIN KESKI-SUOMESSA

#### JOULUKUU 2009

AMMATTIRYHMÄ	Joulukuun	Avoimna	Joulukuun	Toimiston	Avoimna	Kuukauden uusien avointen	
	aikana av. olleet työpaikat	olleista uudet	aikana täyttyneet työpaikat	hakijalla täyttyneet työpaikat	joulukuun lopussa	marraskuusta 2009	joulukuusta 2008
0 Tieteell., tekn. ja taiteellinen työ	104	63	43	5	59	8	-22
1 Terveystyö ja sosiaalityö	318	204	157	66	181	76	43
2 Hallinto- ja toimistotyö, IT-alan työ	156	76	42	6	106	7	-14
3 Kaupallinen työ	540	322	321	6	182	-222	123
4 Maa- ja metsätal.työ, kalastusala	24	13	10	3	13	4	7
5 Kuljetus- ja liikenne	30	12	20	11	11	-8	-11
6 Rakennus- ja kaivosala	32	25	13	0	19	9	3
7-8 Teollinen työ	45	21	27	10	17	-17	-55
9 Palvelutyö	196	88	112	38	77	-45	-82
X Muualla luokittelematon työ	0	0	0	0	0	0	0
YHTEENSÄ	1 445	824	745	145	665	-188	-8

### AVOIMET TYÖPAIKAT TE-TOIMISTOITTAIN KESKI-SUOMESSA JA KAIKKIAAN KOKO MAASSA

#### JOULUKUU 2009

TE-TOIMISTO	Joulukuun	Avoimna	Joulukuun	Toimiston	Avoimna	Kuukauden uusien avointen	
	aikana av. olleet työpaikat	olleista uudet	aikana täyttyneet työpaikat	hakijalla täyttyneet työpaikat	joulukuun lopussa	marraskuusta 2009	joulukuusta 2008
JYVÄSKYLÄ	1 114	655	635	116	444	-179	-40
JÄMSÄ	166	101	67	13	100	3	32
ÄÄNEKOSKI	165	68	43	16	121	-12	0
KESKI-SUOMI	1 445	824	745	145	665	-188	-8
KOKO MAA	42 475	25 963	23 871	6 679	18 015	-1 083	-1 231

## TAULU 5A

### TYÖTTÖMÄT TYÖNHAKIJAT KUNNITTAIN JA SEUTUKUNNITTAIN 31.12.2009

Kunta / Seutukunta *	Työ-voima	Osuus		Yhteensä	Miehet	Naiset	Alle 25-vuotiaat	Yli 50-vuotiaat	Yli vuod. tyött. oll.	Vajaa-kuntoiset
		työvoi-masta %								
HANKASALMI	2 263	14,8	335	234	101	43	128	39	49	
JYVÄSKYLÄ	63 179	14,6	9 251	5 308	3 943	1 628	2 658	1 765	1 094	
LAUKAA	8 349	12,4	1 032	581	451	127	358	184	140	
MUURAME	4 408	11,4	503	281	222	64	168	74	63	
PETÄJÄVESI	1 716	12,2	209	133	76	25	78	34	30	
TOIVAKKA	1 069	12,7	136	85	51	14	60	41	24	
UURAINEN	1 434	15,6	223	128	95	28	81	45	27	
JOUTSA	2 168	14,5	314	204	110	26	140	54	61	
LUHANKA	320	11,3	36	20	16	0	17	7	4	
KEURUU	4 733	13,9	657	410	247	56	276	151	75	
MULTIA	732	14,2	104	72	32	6	48	29	10	
JÄMSÄ	10 571	15,0	1 588	900	688	204	628	391	191	
KUHMoinen	1 061	19,5	207	130	77	22	112	56	18	
KONNEVESI	1 291	14,4	186	118	68	21	93	30	46	
ÄÄNEKOSKI	9 270	16,1	1 490	864	626	233	522	279	256	
KANNONKOSKI	628	14,2	89	54	35	5	37	17	15	
KARSTULA	1 949	17,1	333	212	121	34	105	41	36	
KINNULA	725	13,1	95	67	28	9	39	11	12	
KIVIJÄRVI	459	16,8	77	48	29	9	23	9	9	
KYYJÄRVI	671	12,8	86	60	26	11	34	6	10	
PIHTIPUDAS	1 942	13,0	253	144	109	27	98	31	49	
SAARIJÄRVI	4 582	17,2	786	505	281	91	296	112	98	
VIITASAARI	3 045	14,9	454	265	189	45	189	62	60	
JYVÄSKYLÄN SK	82 418	14,2	11 689	6 750	4 939	1 929	3 531	2 182	1 427	
JOUTSAN SK	2 488	14,1	350	224	126	26	157	61	65	
KEURUUN SK	5 465	13,9	761	482	279	62	324	180	85	
JÄMSÄN SK	11 632	15,4	1 795	1 030	765	226	740	447	209	
ÄÄNEKOSKEN SK	10 561	15,9	1 676	982	694	254	615	309	302	
SAARIJ.-VIITAS. SK	14 001	15,5	2 173	1 355	818	231	821	289	289	
KESKI-SUOMI	127 000	14,5	18 421	10 800	7 621	2 560	6 188	3 461	2 377	

Kunta- ja seutukuntaakohtaiset tiedot työllätytilaston taulu TK14A. Keski-Suomen tiedot (pl. yli 50-vuotiaat ja vajaakuntoiset) työllätytilaston taulu TK1. Kunnat on tässä ryhmitelty seutukuntajaon mukaisesti.

## TAULU 5B

### TYÖTTÖMÄT TYÖNHAKIJAT KUNNITTAIN JA SEUTUKUNNITTAIN 31.12.2009, 30.11.2009 JA 31.12.2008

TYÖTTÖMÄT TYÖNHAKIJAT (ML. HENK.KOHT.LOMAUTETUT)
--

Kunta / Seutukunta *	31.12.09	30.11.09	Muutos 31.12.09/30.11.09		31.12.08	Muutos 31.12.09/31.12.08	
			Lkm	%		Lkm	%
HANKASALMI	335	299	36	12,0	269	66	24,5
JYVÄSKYLÄ	9 251	8 122	1 129	13,9	7 552	1 699	22,5
LAUKAA	1 032	913	119	13,0	809	223	27,6
MUURAME	503	442	61	13,8	349	154	44,1
PETÄJÄVESI	209	191	18	9,4	169	40	23,7
TOIVAKKA	136	128	8	6,3	135	1	0,7
UURAINEN	223	206	17	8,3	177	46	26,0
JOUTSA	314	284	30	10,6	268	46	17,2
LUHANKA	36	36	0	0,0	31	5	16,1
KEURJU	657	597	60	10,1	617	40	6,5
MULTIA	104	94	10	10,6	101	3	3,0
JÄMSÄ	1 588	1 489	99	6,6	1 398	190	13,6
KUHMOINEN	207	200	7	3,5	138	69	50,0
KONNEVESI	186	166	20	12,0	165	21	12,7
ÄÄNEKOSKI	1 490	1 357	133	9,8	1 259	231	18,3
KANNONKOSKI	89	90	-1	-1,1	85	4	4,7
KARSTULA	333	295	38	12,9	266	67	25,2
KINNULA	95	89	6	6,7	97	-2	-2,1
KIVIJÄRVI	77	70	7	10,0	53	24	45,3
KYYJÄRVI	86	73	13	17,8	83	3	3,6
PIHTIPUDAS	253	224	29	12,9	267	-14	-5,2
SAARJÄRVI	786	692	94	13,6	704	82	11,6
VIITASAARI	454	393	61	15,5	388	66	17,0
JYVÄSKYLÄN SK	11 689	10 301	1 388	13,5	9 460	2 229	23,6
JOUTSAN SK	350	320	30	9,4	299	51	17,1
KEURUUN SK	761	691	70	10,1	718	43	6,0
JÄMSÄN SK	1 795	1 689	106	6,3	1 536	259	16,9
ÄÄNEKOSKEN SK	1 676	1 523	153	10,0	1 424	252	17,7
SAARJ.-VIITAS. SK	2 173	1 926	247	12,8	1 943	230	11,8
KESKI-SUOMI	18 421	16 433	1 988	12,1	15 346	3 075	20,0

Kunta- ja seutukuntakohtaiset tiedot työnvälitystilaston taulu TK14A. Keski-Suomen tiedot (pl. yli 50-vuotiaat ja vajaakuntoiset) työnvälitystilaston taulu TK1. Kunnat on tässä ryhmitelty seutukuntajaon mukaisesti.

## TAULU 6

### TYÖVOIMAPOLIITTISTEN TOIMENPITEIDEN PIIRISSÄ OLEVAT KUNNITTAIN JA SEUTUKUNNITTAIN 31.12.2009, 30.11.2009 JA 31.12.2008

Kunta / Seutukunta *	Osuus % työvoimasta		Muutos 31.12.09/30.11.09			Muutos 31.12.09/31.12.08		
	31.12.09	31.12.09	30.11.09	Lkm	%	31.12.08	Lkm	%
HANKASALMI	88	3,9	105	-17	-16,2	103	-15	-14,6
JYVÄSKYLÄ	2 318	3,7	2 850	-532	-18,7	2 475	-157	-6,3
LAUKAA	269	3,2	280	-11	-3,9	302	-33	-10,9
MUURAME	138	3,1	162	-24	-14,8	114	24	21,1
PETÄJÄVESI	53	3,1	60	-7	-11,7	61	-8	-13,1
TOIVAKKA	27	2,5	27	0	0,0	44	-17	-38,6
UURAINEN	55	3,8	55	0	0,0	48	7	14,6
JOUTSA	74	3,4	91	-17	-18,7	80	-6	-7,5
LUHANKA	4	1,3	3	1	33,3	6	-2	-33,3
KEURUU	206	4,4	226	-20	-8,8	236	-30	-12,7
MULTIA	37	5,1	38	-1	-2,6	37	0	0,0
JÄMSÄ	470	4,4	529	-59	-11,2	488	-18	-3,7
KUHMOINEN	28	2,6	32	-4	-12,5	45	-17	-37,8
KONNEVESI	48	3,7	53	-5	-9,4	45	3	6,7
ÄÄNEKOSKI	451	4,9	475	-24	-5,1	485	-34	-7,0
KANNONKOSKI	36	5,7	40	-4	-10,0	29	7	24,1
KARSTULA	102	5,2	112	-10	-8,9	127	-25	-19,7
KINNULA	60	8,3	62	-2	-3,2	57	3	5,3
KIVIJÄRVI	27	5,9	27	0	0,0	38	-11	-28,9
KYYJÄRVI	34	5,1	42	-8	-19,0	31	3	9,7
PIHTIPUDAS	82	4,2	103	-21	-20,4	66	16	24,2
SAARIJÄRVI	295	6,4	311	-16	-5,1	263	32	12,2
VIITASAARI	117	3,8	136	-19	-14,0	109	8	7,3
JYVÄSKYLÄN SK	2 948	3,6	3 539	-591	-16,7	3 147	-199	-6,3
JOUTSAN SK	78	3,1	94	-16	-17,0	86	-8	-9,3
KEURUUN SK	243	4,4	264	-21	-8,0	273	-30	-11,0
JÄMSÄN SK	498	4,3	561	-63	-11,2	533	-35	-6,6
ÄÄNEKOSKEN SK	499	4,7	528	-29	-5,5	530	-31	-5,8
SAARIJ.-VIITAS. SK	753	5,4	833	-80	-9,6	720	33	4,6
KESKI-SUOMI	5 019	4,0	5 819	-800	-13,7	5 289	-270	-5,1

Kunta tarkoittaa asuin- tai kotikuntaa. Toimenpiteet sisältävät sekä kansallisen että ESR-rahoituksen. Kunnat on tässä ryhmitelty seutukuntajaoon mukaisesti.