



Elinkeino-, liikenne- ja
ympäristökeskus



Toiminta- ja
taloussuunnitelma
2011–2015
Kaakkois-Suomen
ELY-keskus
Liikenne ja infrastruktuuri



Liikenneolojen kehittyminen Kaakkois-Suomessa

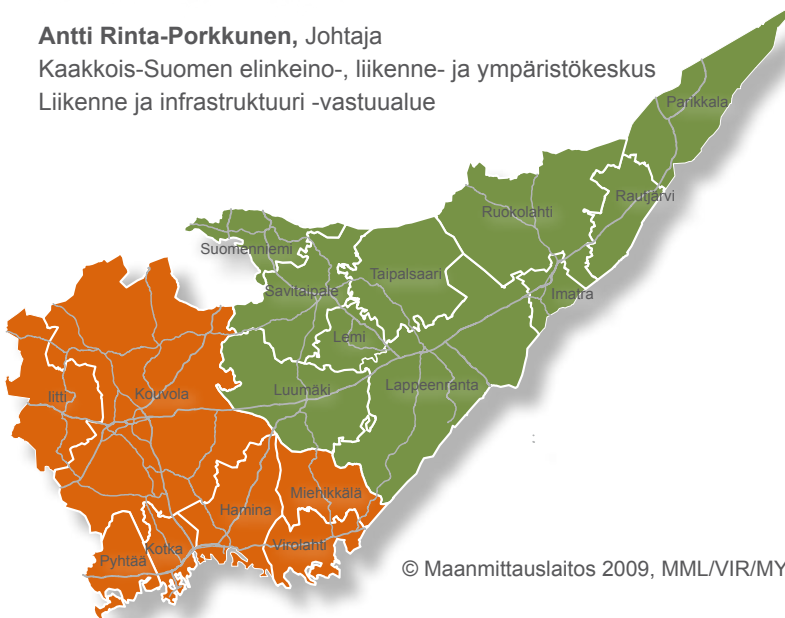
ELY-keskuksilla on aluehallinnon uudistuksen myötä aikaisempaa laajempi vastuu koko liikennejärjestelmän kehittämisestä yhteistyössä maakunnallisten liittojen ja Liikenneviraston kanssa. Erityisesti joukkoliikenteen ja liikenneturvallisuuden osalta tehtävien hoito keskittyy aiempaa tehokkaammin samaan organisaatioon. Myös maankäytön suunnittelu ja liikennejärjestelmäsuunnittelu tehostuvat uuden organisaation myötä.

Osana Kaakkois-Suomen ELY-keskusta toimii valtakunnallinen liikennetelemaattikkayksikkö, joka vastaa tienvarsitekologiaan ja liikenteen hallintaan liittyvistä tehtävistä koko maassa.

Kaakkois-Suomen ELY-keskuksen toiminta-alue kattaa Kymenlaakson ja Etelä-Karjalan maakunnat. Päätieverkollamme raskaan liikenteen osuus on poikkeuksellisen suuri. Tämä johtuu alueen sijainnista Venäjän ja EU:n rajalla sekä merkittävästä metsäteollisuuden tuotannosta. Metsäteollisuuden rakennemuutos ja maailmantalouden lama pudottivat 2009 raskaan liikenteen määriä voimakkaasti, mutta nyt liikenteen kasvu on voimakkaampaa kuin keskimäärin Suomen päätieverkolla. Erityisessä kasvussa on rajaliikenne. Rajanylityspaikkojen liikenne on kasvanut vuoden 2011 alkupuoliskolla 25 % verrattuna vuoden 2010 vastaavaan ajankohtaan. Kokonaisliikenne on kautta aikojen vilkkainta. Raskaan liikenteen osalta ollaan vuoden 2006 liikenteen tasolla.

Liikenneviraston pitkän aikavälin suunnitelma ”Liikenneolosuhteet 2035” ja lähivuosien liikenneoloja linjaava Liikenneviraston toiminta- ja taloussuunnitelma 2012–2015 ovat molemmat laadittu lähes nykyiseen vuosibudjettitasoon peilaten valtiontalouden tilaa ja pakottaen myös ELY-keskukset priorisoimaan toimintaa. Liikennejärjestelmän kehittämiseen ei tulevaisuudessa jää juurikaan resursseja. Niukka väylänpidon rahoitustaso on jo johtanut siihen, että Suomen tiepääoma vähenee joka vuosi.

Antti Rinta-Porkkunen, Johtaja
Kaakkois-Suomen elinkeino-, liikenne- ja ympäristökeskus
Liikenne ja infrastruktuuri -vastuualue



© Maanmittauslaitos 2009, MML/VIR/MYY/287/09



Kaakkois-Suomen maantiet lukuina

	Tiepituus km	Suorite milj. autokm
Maantiet yhteensä	4175	2064
Toiminnallinen luokka		
• Valtatiet	583	1332
• Kantatiet	88	76
• Seututiet	657	340
• Yhdystiet	2847	316
Päällyste		
• Kestopäällyste	1163	
• Kevyt päällyste	1545	
• Sora	1467	
Sillat		867 kpl
Kevyen liikenteen väylät		297 km

Perustienpidon rahoitus edelleen niukkaa

Vuoden 2011 perustienpidon rahoituksesta kohdennetaan tieverkon hoitoon ja ylläpitoon reilut 23 M€. Hoito- ja ylläpitoimilla pidetään maantiet ja niihin liittyvät järjestelmät kunnossa. Ylläpito- ja korvausinvestoinneilla korjataan ylikäiset tierakenteet vastaamaan tämän päivän tasovaatimuksia. Pienten uus- ja laajennusinvestointien tarve on huutava, sillä niiden avulla saadaan merkittäviä parannuksia alueiden liikenneyhteyksiin ja liikenneturvallisuuteen. Valitettavasti liikenneinfran pienimuotoiseenkaan parantamiseen ei juuri ole mahdollisuuksia. Kustannustason noustessa kasvavat hoidon ja käytön kulut, jolloin jopa ylläpidosta on tingittävä.

Liikenneinfran parantaminen on jossain määrin mahdollista myös EU-ohjelmien tuella. Kymenlaakson EAKR-ohjelmassa on 1 M€:n varaus elinkeinoelämää tukeviin liikennejärjestelyihin. Lisäksi parhaillaan selvitetään mahdollisuuksia parantaa liikenneoloja itärajan tuntumassa, molemmin puolin rajaa, ENPI- ohjelman tuella.

Kaakkois-Suomen ELY-keskuksen Valtakunnallinen tieliikennetelematiikkayksikkö VALTTI vastaa koko maan tienvarsiteknologiaan ja liikenteen hallinnan tietopalveluihin liittyvistä suunnittelu-, kunnossapito- ja hankintatehtävistä sekä Liikenneviraston sille erikseen osoittamista tehtävistä kaikkien ELY-keskusten alueilla. Yksikön työpanos on 15 henkilötyövuotta. VALTTI saa tehtäviinsä perusväyläpidon rahoitusta keskimäärin 10 M€ vuodessa.

Tienpito

Kaakkois-Suomen ELY- keskuksen alueen maanteiden hoidon ja ylläpidon taso perustuu valtakunnallisiin toimintalinjoihin.

Talvihoidon palvelutaso määritellään tiestöllä tien toiminnallisen luokan, liikennemäärän ja paikallisten olosuhteiden perusteella viiteen hoitoluokkaan. Hoitoluokilla on omat laatuvaatimuksensa lumimäärän, liukkauden ja tasaisuuden suhteen. Ylimmissä hoitoluokissa liukkautta torjutaan suolalla ja alemmissa hiekoittamalla.

Päällystetty tieverkko on jaettu yhteysväleittäin seitsemään ylläpitoluokkaan liikennemäärän, toiminnallisen luokan sekä paikallisten olosuhteiden perusteella. Vuosittain päällysteitä uusitaan noin 150 km matkalla. Päällysteiden ylläpitoa painotetaan viikkaille teille. Muiden teiden kunto voi suunnitelmakaudella heiketä jonkin verran. Kevyen liikenteen väylien kunto parane.

Hoito- ja ylläpito-suunnitelman osa-alue	Panostus	Vaikutukset			Tienpidon strategia
		Asiakas	Liikenne-turvallisuus	Tiepääoma	
Talvihoito					
Liukkaudentorjunta ja lumen auras pääteillä	↗	😊	↗	↗	Talvihoitoluokat määritetään yhteysväleittäin huomioiden liikennemäärä, tien merkitys ja paikalliset olosuhteet.
Liukkaudentorjunta ja lumen auras muilla teillä	↔	😊	↔	↔	
Liukkaudentorjunta ja lumen auras kevyen liikenteen väyillä	↔	😊	↔	↔	
Päällysteet					
Päällysteiden kunto pääteillä	↔	😊	↔	↔	Päällysteiden palvelutaso pidetään nykyisellä tasolla. Pintakunto nykytasolla (urat ja tasaisuus). Ylläpidossa panostetaan huonokuntoisten päällysteiden vaurioiden korjaamiseen.
Päällysteiden kunto muilla teillä	↘	😞	↘	↘	
Päällysteiden kunto kevyen liikenteen väyillä	↔	😊	↔	↔	
Soratiet					
Sorateiden kunto	↔	😞	↔	↔	Viikkaiden sorateiden laatuvaatimuksia nostetaan. Runkokelirikon määrää vähennetään.
Kuivatuksen kunto, ojitus ja rummut	↗	😊	↗	↗	
Sillat					
Siltojen kunto pääteillä	↔	😊	↔	↗	Siltojen peruskorjauksella vähennetään huonokuntoisten siltojen määrää.
Siltojen kunto muilla teillä	↔	😊	↔	↗	
Muu hoito ja ylläpito					
Ajomaalausten näkyvyys	↔	😊	↔	↔	Vihertöiden laatu urakkasopimusten mukaan. Ajouratamaalauksissa noudatetaan tiemerkintöiden toimintalinjaa, joka edellyttää jonkin verran lisäpanostusta.
Viheralueiden hoito (tienvarsien siisteys pääteillä)	↔	😊	↔	↔	
Vesakoiden raivaus tienvarsialueilla	↔	😊	↗	↗	
Linja-autopysäkkien siisteys ja kunto	↔	😊	↗	↗	
		😊	↗	↗	
↘ Osa-alueeseen panostetaan nykyistä vähemmän	😞	Asiakkaat tyytymättömiä	↘	Vaikutus on aikaisempaa kielteisempi	
↔ Osa-alueen panostus säilyy lähes nykyisellään	😊	Asiakkaat melko tyytyväisiä	↔	Ei muutosta vaikutuksessa	
↗ Osa-alueeseen panostetaan nykyistä enemmän	😊	Asiakkaat tyytyväisiä	↗	Vaikutus on aikaisempaa myönteisempi	

KAS ELYn perustienpidon rahoitus vuonna 2011–2015 (M€)	2011	2012	2013	2014	2015
Hoito	12,2	12,7	13,2	13,6	14,0
Ylläpito ja korvausinvestoinnit	11,2	10,6	10,0	9,5	9,0
Alueelliset investoinnit ja niiden suunnittelu	2,0	1,7	1,7	1,4	1,4
Suurten hankkeiden suunnittelu	3,0	3,0	2,0	2,0	2,0
Teemahankkeet	0,0	3,0	7,0	0,0	0,0
Liikenteen hallinta	0,3	0,3	0,3	0,3	0,3
Yhteensä	28,7	31,3	34,2	26,8	26,7

Sorateiden runkokelirikko on vuosia jatkuneiden systemaattisten korjausten ansiosta vähentynyt. Painorajoitukseen ei viime vuosina ole tarvinnut turvautua.

Siltojen kuntoa seurataan vuositarkastuksin ja viiden vuoden välein tehtävillä yleistarkastuksilla. Kaakkois-Suomen sillat ovat valtakunnan keskitasoa paremmassa kunnossa. Suunnitelmakauden tavoitteena on huonokuntoisten siltojen lukumäärän vähentäminen.

Merkittävimmät tieinvestointihankkeet



Kaakkois-Suomen ELYn alueella on käynnissä yksi valtatieverkon kehittämisinvestointihanke, "Valtatien 6 parantaminen välillä Lappeenranta–Imatra". Hankkeen sopimusvaltuus on 177 M€ ja se avataan kokonaisuudessaan liikenteelle vuonna 2011. Valtatien 7 kehittäminen alkaa vuonna 2011 välin Koskenkylä–Kotka rakentamisella. Vuonna 2012 alkavat rakennustyöt Haminan kaupungin kohdalla. Vt 6 Taavetti–Lappeenranta ja vt 7 Hamina–Vaalimaa suunniteltuun käytetään vuonna 2011 yhteensä 3 M€.

Vuonna 2008 valtioneuvosto antoi eduskunnalle liikennepoliittisen selonteon. Siihen sisältyy hallituskauden mittainen investointiohjelma sekä esitys vuoden 2011 jälkeen toteutettavista hankkeista. Seuraavassa on kuvattu lyhyesti

Kaakkois-Suomen ELYn alueelle sijoittuvat vielä aloittamattomat selontekoon sisältyvät hankkeet sekä selonteon jälkeen toteutusohjelmiin hyväksytyt hankkeet. Hankkeiden kustannusarviot on esitetty maanrakennusindeksin pisteluvussa 130 (2005=100).

Suuret pääteiden kehittämishankkeet

Tie	Hankkeen nimi	M€	2011	2012	2013	2014	2015
			THMHTKHESLMJ	THMHTKHESLMJ	THMHTKHESLMJ	THMHTKHESLMJ	THMHTKHESLMJ
Liikennepoliittisessa selonteossa rahoituspäätös annettu 2011							
E18	Koskenkylä–Loviisa–Kotka	311					
E18	Haminan ohikulku	175					
Liikennepoliittisessa selonteossa vuoden 2011 jälkeen käynnistyviksi kirjatut							
E18	Hamina–Vaalimaa	194					
Vt 15	Kotkan sisääntulo	22					
E18	Vaalimaan rekkaparkkipaikka-alue	25					
Vt 12	Lahti–Kouvola	150					
Vt 15	Kotka–Kouvola	60					
Selonteon jälkeen valtakunnallisiin ohjelmiin käynnistyväksi kirjatut hankkeet							
Vt 6	Taavetti–Lappeenranta	77					
Vt 13	Nuijamaan rajaliikenteen järjestelyt	25					

Tie-suunnittelu	Toteuttamisvalmius*	Rakentaminen
-----------------	---------------------	--------------

*suunnitelmat ovat valmiit, mutta rahoituspäätös puuttuu

Alueelliset investointihankkeet

Tie	Hankkeen nimi	Kunta	M€	Rahoituslähde			
				KAS-ELY	Teema	EU	Kunta
Aloitussuosi 2011							
6	Kirjavala–Saari kevyen liikenteen väylä	Parikkala	1,0	x			
Aloitus 2012–2015							
6	Pohjavesisuojaus, Utti 4. vaihe	Kouvola	1,9		x		
7	Tavaraliikenteen eriyttäminen, Vaalimaa	Virolahti	8,0		x		
6	Tervaskankaan kiertoliittymä	Kouvola	1,0			x	x
15	Jyrään liittymä + kevyen liikenteen väylä	Kouvola	1,6	x			x
14832	Haukilahti–Pulp kevyen liikenteen väylä	Lappeenranta	0,5	x			
26	Ensi vaiheen parantamistoimet	Hamina, Luumäki	1,0	x			
369	Kääpäälä–Pyöriälä kevyen liikenteen väylä	Kouvola	0,7	x			x



E18 Koskenkylä–Loviisa–Kotka

Nykyinen moottoriliikennetie Koskenkylän ja Loviisan välillä täydennetään moottoritieksi. Uusi moottoritie rakennetaan Loviisan ja Kotkan välille pääosin nykyisen tien pohjoispuolelle. Rakennustöiden kustannusarvio on 311 M€. Hankkeen käynnistäminen hyväksyttiin vuoden 2010 talousarviossa.



E18 Haminan ohikulkua

Uusi moottoritieosuus rakennetaan ohittamaan Haminan keskustaa pohjoispuolelta. Summan ja Husulan välillä uusi tie sijoittuu nykyisen valtatie 26 käytävään. Hankkeen kustannusarvio on 175 M€. Hanke käynnistyy vuonna 2011.



E18 Hamina–Vaalimaa

Valtatietä 7 rakennetaan moottoritieksi noin 33 km. Uusi moottoritie kulkee Lelun ja Kattilaisten välillä nykyisen valtatie tuntumassa. Kattilaisista Vaalimaille tie sijoittuu noin 2–3 km nykyisen valtatie pohjoispuolelle. Kustannusarvio on 194 M€.



Valtatie 15 Kotkan sisääntulo

Valtatie parannetaan erottamalla ajosuunnat toisistaan keskikaiteella. Valo-ohjattu Paimenportin tasoliittymä korvataan eritasoliittymällä. Hankkeen kustannusarvio on 22 M€.



Valtatie 6 Taavetti–Lappeenranta

Valtatie 6 parannetaan noin 27 km matkalta nelikaiteelliseksi keskikaiteelliseksi valtatieksi. Valtatie noudattelee nykyistä linjausta muutoin paitsi Jurvalan taajaman kohdalla, jossa valtatie sijoittuu 12 km osuudella nykyisen valtatie eteläpuolelle rautatien kanssa samaan maastokäytävään. Hankkeen kustannusarvio on 77 M€.



E18 Vaalimaan rekkaparkki-alue (Vt 7)

Rakennetaan erillinen tuhannen rekan raskaan liikenteen odotusalue Vaalimaan tavaraliikenneaseman viereen. Odotusalueelle ohjataan rajan ylityspaikalle jonottavat rekat valtatieltä sivuun. Hankkeen kustannusarvio on 25 M€. Hanke voidaan toteuttaa myös kahdessa vaiheessa, jolloin 1. vaiheen kustannusarvio on 18,5 M€.



Valtatie 12 Lahti–Kouvola

Rakennetaan jatkuva keskikaiteellinen ohituskaitatie pääosin uuteen maastokäytävään. Hankkeen kustannusarvio on 150 M€.



Valtatie 15 Kotka–Kouvola

Kotkan Rantahaan ja Kouvolan Tykkimäen välinen osuus parannetaan nykyisellä paikalla keskikaiteelliseksi ohituskaitatieksi. Hankkeen 1. vaiheen kustannusarvio on 60 M€.



Valtatie 13 Nuijamaan rajaliikenteen järjestelyt

Rakennetaan valtatielle noin 7 km mittainen lisäkaista sekä erillinen paikoitusalue rajanylityspaikan tuntumaan rekkajen pysäköintiä varten. Hankkeen kustannusarvio on 25 M€.

Väliinputojahankkeet

ELYn alueella on lukuisia hankkeita, jotka ovat liian suuria rahoitettavaksi perustienpidon alueinvestointikehyksistä. Ne eivät myöskään sisälly mihinkään käynnissä oleviin teema- tai kehittämissohjelmiin.

Vt 6 Korjauskohta, Kouvola

Valtatien 6 välin Koskenkylä–Kouvola parantamishanke valmistui vuonna 2004. Leveäkaistatie kaventuu Korian rautatiesillan kohdalla. Poikkileikkauksen kaventuminen aiheuttaa vakavan sujuvuusongelman ja liikenneturvallisuusrisikin. Tie- ja rakennussuunnitelma valmistuu keväällä 2011, kustannusarvio on 8 M€.

Vt 12 Tillola–Keltti, Iitti ja Kouvola

Valtatie 12 parannetaan noin 4,5 km osuudella välillä Tillola–Keltti nelikaistaiseksi keskikaiteelliseksi valtatieksi. Hanke on aloitettavissa vuonna 2011. Kustannusarvio on 13 M€.

Vt 15 Keltakangas, Kouvola

Kymenlaakson jätteenkäsittelylaitokselle käännytään valtatieltä vilkkaan ja liikenneturvallisuudeltaan heikon nelikaistaliikenteen kautta. Eritasoliikenteen toteutus sisältyy liikennepoliittisen selonteen investointiohjelmassa vuoden 2011 jälkeen toteutettavaksi kirjattuun vt 15 Kotka–Kouvola-hankeeseen, mutta kyseisen hankkeen tiesuunnitteluun ei toistaiseksi ole osoitettu rahoitusta eikä hankkeen toteutus siten ole mahdollista lähivuosina. Eritasoliikenteestä laaditaan vuonna 2010–2011 erillinen tiesuunnitelma. Toteutuksen kustannusarvio on 5 M€.

Vt 26 Hamina–Taavetti

Raskaan liikenteen kuormittama tieosuus ei täytä liikenteen vaatimuksia. Tiellä on tapahtunut useita vakavia onnettomuuksia, joissa on ollut osallisena raskas ajoneuvo. Sujuvuusongelmia on erityisesti talvikaleilla, kun raskaat ajoneuvot juuttuvat mäkiin. Tien voimakas parantaminen maksaa noin 70 M€. Esiselvityksissä on hahmoteltu tien parantamista vaiheittain 4-porrasperiaatteen mukaisesti. Ratkaisut tulevat täsmämentymään kesään 2011 mennessä ja tiesuunnitelmien laatiminen alkaa syksyllä 2011. Toimenpiteinä

on liittymien parantamisia, kevyen liikenteen väyliä sekä raskaan liikenteen ohituspaikkojen rakentamista pahimmille mäki- ja kääntöpaikoille. Kustannusarvio on 1–6 M€.

Vt 13 Myttiömäen kohta, Savitaipale

Valtatien 13 yhteysväli Mikkeli–Lappeenranta on tärkeä Etelä-Karjalan puunjalostusteollisuuden raaka-aineiden kuljetuksille. Samalla se on tärkeä tavara- ja henkilöliikenteen yhteys Venäjälle. Yhteysvälille laadittiin v. 2010 toimenpidesuunnitelma. Tärkeimmäksi parannuskohteeksi nousi Myttiömäen kohta Savitaipaleella. Hankkeen tiesuunnittelu aloitetaan v. 2011 ja hanke on toteutusvalmis aikaisintaan v. 2013. Kustannusarvio on 6 M€.

Kt 62 Huuhkala–Käyhkää, Ruokolahti ja Puumala

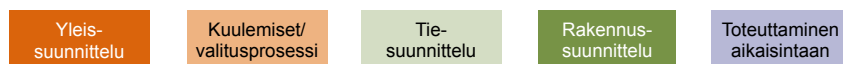
Raskas liikenne rasittaa vaarallisen kapeaa ja suhteellisen jyrkkäluiskaista ja paikoin riittämättömien rakennekerroksien tehtyä tietä. Tavoitteena on tien rakenteen parantaminen ja leventäminen noin 15 km matkalla yhtenäiseen 8 metrin poikkileikkausevyyteen. Tiesuunnitelma on valmis, kustannusarvio 3 M€.

Mt 3872 Simola–Vainikkala, Lappeenranta

Nopea Allegro-juna aloitti liikennöinnin Pietarin ja Helsingin välillä vuonna 2010. Suomen puolella itäisin pysähdysasema on Vainikkala. Henkilöliikenne on lisääntynyt Vainikkalan kautta Lappeenrantaan. Lappeenrannan kaupunki hoitaa liityntäliikennettä Vainikkalaan yhteensä noin 10 päivittäisellä bussivuorolla. Lisäksi Vainikkalaan on sijoittunut terminaalitoimintoja, jotka tukeutuvat Suomen puolella maantiekuljetuksiin. Sorapäälysteinen Rikkilän maantieosuus on kapea ja kantavuudeltaan heikko. Tavoitteena on toteuttaa kestopäälysteinen, seututietasoinen tieyhteys välille Simola–Vainikkala. Hanke on suunnitelmavalmiuden puolesta käynnistettävissä jo vuonna 2011. Kustannusarvio on 5 M€.

Aikaisin mahdollinen toteuttamisaikataulu:

Tie	Hankkeen nimi	2011	2012	2013	2014	2015
		THMHTKHESLMJ	THMHTKHESLMJ	THMHTKHESLMJ	THMHTKHESLMJ	THMHTKHESLMJ
Vt 12	Tiilola–Keltti					
Vt 6	Korian kohta					
Vt 15	Keltakangas					
Vt 26	Hamina–Taavetti					
Vt 13	Myttiömäen kohta					
Kt 62	Huuhkala–Käyhkää					
Mt 3872	Simola–Vainikkala					



Joukkoliikenne

Vaikuttamalla ihmisten liikkumistarpeeseen ja kulkumuodon valintaan sekä tehostamalla nykyisen infrastruktuurin ja liikennepalvelujen käyttöä pyritään ratkaisemaan liikennejärjestelmässä havaittuja ongelmia ja puutteita ennen kalliita uusinvestointeja. Edistämällä joukkoliikennettä tarjotaan vaihtoehto yksityisautoilulle ja turvataan liikkumismahdollisuudet myös autottomille.

ELY-keskukset ostavat peruspalveluluonteista joukkoliikennettä. Kuntakeskusten ja muiden isojen taajamien välisessä liikenteessä turvataan työ-, opiskelu- ja liityntämatkojen tarpeita palvelevat yhteydet sekä asiointimahdollisuudet. Tavoitteena on, että julkisen liikenteen palvelut muodostavat kattavan alueellisen liikenneverkon. ELY-keskus osallistuu myös kaupunkimaisen paikallisliikenteen ja matkalippujen rahoitukseen.

Valtion vuoden 2011 talousarviossa Kaakkois-Suomen ELY-keskukselle budjetoitiin joukkoliikennerahoitusta 3,6 M€. Se on noin 10 % vähemmän vuoden 2010 määrään verrattuna. Tämä merkitsee sitä, että kunnat joutuvat rahoittamaan entistä suuremman osan joukkoliikenteestä. Joukkoliikenteen rahoitusta kohdennetaan sinne, missä palveluille on kysyntää. Yleinen kustannustason nousu merkitsee sitä, että samalla rahalla saadaan entistä vähemmän palveluja. Uhkana on, että kunta- ja maakuntakeskusten välinen linja-autoliikenteen verkko supistuu erityisesti vähäisen kysynnän alueilla. Etenkin harvaan asuttujen alueiden osalta pohditaan uusia liikenteenhoitotapoja, kuten kutsujoukkoliikennettä, perinteisen säännöllisen linja-autoliikenteen sijaan.

Linja-autovuorojen ostamisen ja kunnille myönnettävän valtionavustuksen lisäksi ELY-keskus ylläpitää joukkoliikenteen infrastruktuuria osana muuta tienpitoa. Muun muassa liityntäpysäköintipaikkojen rakentaminen, linja-autopysäkkikatosten hankinta ja katosten ylläpito kuuluu yleisillä teillä ELY-keskuksen vastuulle.

ELY-keskus on käynnistänyt joukkoliikenteen palvelutasomäärityksen Etelä-Karjalassa tiiviissä yhteistyössä sidosryhmien kanssa, ja vastaava työ tehdään vuoden 2011 aikana myös Kymenlaaksossa. Palvelutasomäärittelyissä linjataan joukkoliikenteen vuorotarjonta yhteysväleittäin ja otetaan kantaa myös muihin joukkoliikennepalvelujen lautekijöihin.





Etelä-Karjalan ja Kymenlaakson yhteistoiminta-alueen kannanotto TTS:ään

Liikennehankkeiden toteutuskäytäntöjen muuttuminen sekä vuoden 2010 alussa voimaan astunut valtion alue- ja liikennehallinnon uudistus toivat merkittäviä muutoksia liikennejärjestelmäsuunnitteluun. Konkreettisia muutoksia olivat liikennehankkeiden toteutuskäytäntöjen muuttuminen ja alueellisten investointirahojen väheneminen sekä alueiden kehittämistä koskevan lainsäädännön uudistaminen siten, että maakunnan liitto vastaa jatkossa liikennejärjestelmäsuunnittelusta ja suunnittelun yhteensovittamisesta maakunnan muuhun suunnitteluun.

Tämän päivän nopeasti muuttuvassa toimintaympäristössä alueella tulee olla valmius reagoida politiikan painopistemutoksiin ja ulkopuolelta tuleviin vaatimuksiin. Tämä on edellyttänyt liittojen osalta liikennejärjestelmätöiden organisoitumista ja jatkuvan toimintamallin luomista. Jatkuvan toimintamallin painopiste on tulevaisuuden valmistelussa ja edistämisessä. Keskeinen osa edistämistä on päättäjien informointi ajankohtaisista asioista ja tulevaisuuden tarpeista.

Liikennejärjestelmätöiden ja maakuntaohjelmien yhteinen painotus on logistiikan ja infrastruktuurin vahvistaminen, mikä tarkoittaa väyliin ja logistisiin solmukohtiin liittyvien pullonkaulojen poistamista. Maakuntaohjelmien ja Liikenneviraston PTS:n tavoitteiden saavuttaminen edellyttää maakuntien omaehtoiseen kehittämiseen suunnattujen määrärahojen lisäämistä siten, että ns. väliinputoajahankkeiden (5–10 M€) toteuttaminen on mahdollista.

Liikenneviraston PTS – Liikenneolosuhteet 2035 – mukaan elinkeinoelämän kilpailukyky turvataan toimivilla kuljetusketjuilla ja saavutettavuudella. Etelä-Suomessa painotetaan riittävän kapasiteetin turvaamista elinkeinoelämän valtakunnallisille ja kansainvälisille kuljetuksille sekä mahdollisuutta työvoiman liikkuvuudelle hyvillä joukkoliikenteen yhteyksillä. Keskeisillä yhteyksillä on tavoitteena toimin-

tavarmat, turvalliset ja häiriöttömät matkat ja kuljetukset maan eri osien välillä ja ulkomaanliikenteessä.

Ongelmana on edelleen liikenneväylien rahoituksen niukkuus, joka näkyy Etelä-Karjalan ja Kymenlaakson raskaan liikenteen onnettomuuksien määrän pysymisenä korkealla tasolla ja liikennettä hidastavina pullonkauloina.

- Etelä-Karjalan ja Kymenlaakson väylät välittävät erittäin merkittäviä tavaramääriä niin rautateillä, maanteilla kuin meritse. Kuljetusketjujen merkittävät ongelmakohdat ovat Kymenlaaksossa valtatie 12 ja 15 Lahti–Kouvola–Kotka/Hamina ja Etelä-Karjalassa valtatie 6 Taavetti Lappeenranta sekä Karjalan rata Luumäen ja Imatran välillä.
- Valtatie 12 ja 15 ja 6 muodostavat keskeisen Etelä-Suomen halkaisevan itä-länsisuuntaisen liikenteen väylän. Väylästä on merkittävä raskaan liikenteen kuljetusreitti, se toimii mm. merkittävänä ulkomaankaupan kuljetusreittinä satamiin ja Venäjälle. Sen vaikutusalue ulottuu Pietarin alueelta Suomen halki aina Pohjanmerelle saakka. Väylä on koko Suomen kannalta merkittävä osa Pietarista Skandinaviaan suuntautuvaa reittiä ja alueen teollisuudelle merkittävä. Reitin merkitys Skandinavian reittinä tulee säilymään myös E18-tien kehittämishankkeiden toteuduttua.
- Luumäen ja Imatran välillä on jo nyt ongelmia liikenteen välityskyvyyssä sekä raide- että maantieliikenteessä. Jatkossa henkilöliikenteen lisääntyminen Venäjän suunnasta ja Allegron vuoksi raidetavari liikenteen lisääntyminen Imatran suunnasta aiheuttavat ongelmia. Kaksoisraiteen rakentaminen Luumäen ja Imatran välille on erittäin kiireellinen hanke, sillä tavarakuljetuksia on jo siirtynyt rautateiltä maanteille.



Ota yhteyttä

**Kaakkois-Suomen ELY-keskus,
Liikenne ja infrastruktuuri
-vastuualue**

Puhelinvaihe 020 636 0090
Postiosoite PL 1041, 45101 Kouvola
Faksi 05 379 4550

Sähköpostit
etunimi.sukunimi@ely-keskus.fi
kirjaamo.kaakkois-suomi@ely-keskus.fi

Kotisivu
www.ely-keskus.fi/kaakkois-suomi

Tienkäyttäjän linja, 24 h
Puh. 0200 2100 (pvm)
ilmoitukset tien kunnosta ja
liikenteen ongelmista