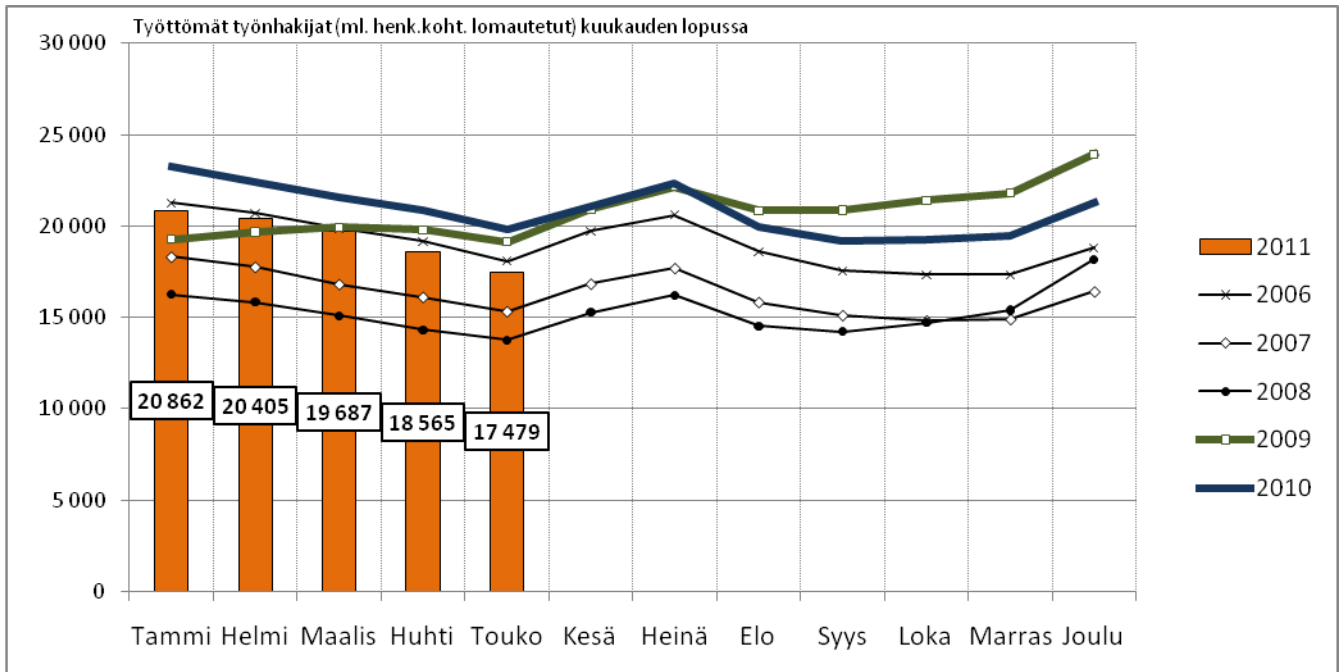




Työttömyysaste laski Hämeessä 9,4 prosenttiin

Kanta- ja Päijät-Hämeen maakuntien työ- ja elinkeinotoimistoissa oli toukokuun lopussa 17 479 työtöntä työnhakijaa, mikä on 2 353 vähemmän (-13,5 %) kuin vuosi sitten. Edellisestä kuukaudesta työttömien työnhakijoiden määrä väheni 6,2 %. Koko maassa työttömien määrä väheni vuoden takaisesta 11,2 %. Hämeen työttömyysaste oli 9,4 % laskien vuoden takaisesta 1,5 %; koko maassa 8,2% (-0,9 %). Uusia avoimia työpaikkoja Hämeen TE-toimistoihin ilmoitettiin toukokuun aikana 3 262, mikä on 26,1 % vuoden takaista enemmän.



KUVA 1. Työttömät työnhakijat kuukauden lopussa Hämeen ELY-keskusalueella vuosina 2006-2011

Hämeessä työttömyysasteen lasku vuoden takaisesta jatkuu koko maata nopeampana. Nuorisotyöttömyyden lasku vuoden takaisesta on selvästi yleistä työttömyyden laskua voimakkaampaa sekä Hämeessä että koko maassa. Pitkäaikaistyöttömien määrä väheni hieman edelliskuukaudesta, mutta jatkoi kasvua vuoden takaiseen tilanteeseen nähden. Toukokuun aikana Hämeen TE-toimistoihin ilmoitettiin ennätysmäärä uusia työpaikkoja, joita myös saatiin täytettyä. Avointen työpaikkojen määrä toukokuun lopussa oli tavanomaisen kuukausivaihtelun mukaista.

Tilanne kuukauden lopussa	Hämeen ELY-keskuksen alue				Koko maa					
	5/2011	muutos: 4/11	muutos: 5/10	muutos: 5/10	5/2011	muutos: 4/11	muutos: 5/10			
Työttömyysaste	9,4	-0,6	-1,5	-1,5	8,2	-0,4	-0,9			
Työttömät työnhakijat	17479	-1086	-6,2 %	-2353	-13,5 %	226686	-10893	-4,8 %	-25418	-11,2 %
- Lomautetut	722	-398	-55,1 %	-811	-112,3 %	10929	-5205	-47,6 %	-7296	-66,8 %
- Alle 25-vuotiaat	1898	-133	-7,0 %	-543	-28,6 %	26100	-693	-2,7 %	-6474	-24,8 %
- Yli vuoden työttömänä	5092	-81	-1,6 %	331	6,5 %	56392	-609	-1,1 %	4170	7,4 %
Avoimet työpaikat	2117	-471	-22,2 %	312	14,7 %	33915	-7065	-20,8 %	6311	18,6 %

TAULUKKO 1: Työttömyysaste, työttömät työnhakijat ja avoimet työpaikat kuukauden lopussa (Häme, koko maa)

Ammattiryhmittäin tarkasteltuna eniten työttömien määrä väheni Hämeessä vuoden takaisesta vaatetus-, puu-, kone- ja sähköteollisuudessa (-798 hlöä, -19 %). Avointen työpaikkojen osalta eniten vähennystä vuoden takaisesta oli palvelutyössä (-87 hlöä, -30 %) ja lisäystä kaupallisessa työssä (216 hlöä, 44 %).



Liitteissä 1 ja 2 on lisätietoa työnhakijoista ja työttömyyden rakenteesta, työpaikoista sekä työ- ja elinkeinohallinnon toimenpiteistä työllisyyden edistämiseksi Hämeessä. Lisätietoa myös Hämeen ELY-keskuksen internet-sivuilla.

Hämeessä työttömyysaste laski eniten edellisestä kuukaudesta Heinolan seudulla (-1,7 %) ja vuoden takaisesta Lahden seudulla (-1,4 %). Päijät-Hämeessä alhaisin työttömyysaste oli Hämeenkoskella (6,6 %) ja eniten pudotusta vuoden takaisesta oli Kärkölässä (-2,6 %). Kanta-Hämeessä alhaisin työttömyysaste oli Lopella (5,7 %) ja eniten pudotusta vuoden takaisesta oli Humppilassa (-1,7 %). Vuoden 2011 työttömyysasteiden laskennassa käytettävä työvoiman määrä Päijät-Hämeessä on 95 262 ja Kanta-Hämeessä 83 746.

KUNTA	5/2011	muutos: 4/11	muutos: 5/10	KUNTA	5/2011	muutos: 4/11	muutos: 5/10
Hattula	6,0	-0,8	-0,9	Asikkala	8,2	-0,8	0,0
Hämeenlinna	8,2	-0,8	-1,2	Hollola	7,6	-0,5	-1,1
Janakkala	7,2	-0,6	-1,4	Hämeenkoski	6,6	-1,5	-1,5
Hämeenlinnan sk	7,8	-0,8	-1,2	Kärkölä	7,9	-1,0	-2,6
Forssa	13,4	-0,1	-0,9	Lahti	12,8	-0,4	-1,6
Humppila	9,6	-0,9	-1,7	Nastola	9,0	-0,6	-1,0
Jokioinen	8,1	-0,5	-0,5	Orimattila	8,4	-0,9	-1,2
Tammela	7,1	-0,7	-0,9	Padasjoki	9,0	-1,4	-0,7
Ypäjä	8,1	-0,7	-1,5	Lahden seutu	10,9	-0,6	-1,4
Forssan sk	10,6	-0,4	-1,0	Hartola	7,9	-2,5	-0,5
Hausjärvi	6,4	-0,1	-1,2	Heinola	12,5	-1,6	-0,9
Loppi	5,7	-0,3	-0,7	Sysmä	8,2	-1,5	-1,4
Riihimäki	8,9	-0,1	-1,1	Heinolan seutu	11,4	-1,7	-0,9
Riihimäen sk	7,9	-0,1	-1,0	PÄIJÄT-HÄME	11,0	-0,7	-1,3
KANTA-HÄME	8,4	-0,5	-1,1				

TAULUKKO 2: Työttömien osuus työvoimasta (työttömyysaste %) kuukauden lopussa

Työttömien määrä väheni kaikissa Hämeen kunnissa sekä edelliseen kuukauteen että vuoden takaiseen verrattuna. Kanta-Hämeessä työttömien määrä väheni vuoden takaisesta eniten Ypäjällä (-16 %) ja Päijät-Hämeessä Kärkölässä (-26 %).

KUNTA	5/2011	muutos: 4/11		muutos: 5/10		KUNTA	5/2011	muutos: 4/11		muutos: 5/10	
Hattula	287	-37	-11,4 %	-44	-13,3 %	Asikkala	305	-32	-9,5 %	-9	-2,9 %
Hämeenlinna	2614	-253	-8,8 %	-380	-12,7 %	Hollola	798	-54	-6,3 %	-131	-14,1 %
Janakkala	583	-49	-7,8 %	-107	-15,5 %	Hämeenkoski	64	-15	-19,0 %	-15	-19,0 %
Hämeenlinnan sk	3484	-339	-8,9 %	-531	-13,2 %	Kärkölä	184	-21	-10,2 %	-66	-26,4 %
Forssa	1102	-7	-0,6 %	-112	-9,2 %	Lahti	6269	-194	-3,0 %	-813	-11,5 %
Humppila	115	-10	-8,0 %	-20	-14,8 %	Nastola	668	-39	-5,5 %	-83	-11,1 %
Jokioinen	226	-12	-5,0 %	-18	-7,4 %	Orimattila	636	-73	-10,3 %	-96	-13,1 %
Tammela	217	-22	-9,2 %	-30	-12,1 %	Padasjoki	122	-19	-13,5 %	-14	-10,3 %
Ypäjä	102	-8	-7,3 %	-20	-16,4 %	Lahden seutu	9046	-447	-4,7 %	-1227	-11,9 %
Forssan sk	1762	-59	-3,2 %	-200	-10,2 %	Hartola	112	-35	-23,8 %	-12	-9,7 %
Hausjärvi	276	-3	-1,1 %	-53	-16,1 %	Heinola	1157	-150	-11,5 %	-113	-8,9 %
Loppi	223	-11	-4,7 %	-23	-9,3 %	Sysmä	140	-26	-15,7 %	-31	-18,1 %
Riihimäki	1268	-10	-0,8 %	-166	-11,6 %	Heinolan seutu	1409	-211	-13,0 %	-156	-10,0 %
Riihimäen sk	1767	-24	-1,3 %	-242	-12,0 %	PÄIJÄT-HÄME	10455	-658	-5,9 %	-1383	-11,7 %
KANTA-HÄME	7013	-422	-5,7 %	-973	-12,2 %						

TAULUKKO 3: Työttömät työnhakijat (ml. lomautetut) kuukauden lopussa asuinkunnan mukaan



Hämeessä ja koko maassa työ- ja elinkeinohallinnon keskeisinä tavoitteina on ehkäistä työttömyyden pitkittymistä ja vähentää erityisesti nuorisotyöttömyyttä.

Pitkäaikaistyöttömien määrä väheni vuoden takaisesta viidessä Kanta-Hämeen kunnassa (Forssa, Jokioinen, Tammela, Ypäjä ja Loppi) ja kolmessa Päijät-Hämeen kunnassa (Orimattila, Hartola ja Sysmä). Edelliseen kuukauteen verrattuna pitkäaikaistyöttömien määrä väheni Kanta-Hämeessä viidessä ja Päijät-Hämeessä seitsemässä kunnassa.

KUNTA	5/2011	muutos: 4/11		muutos: 5/10		KUNTA	5/2011	muutos: 4/11		muutos: 5/10	
Hattula	89	-6	-6,3 %	0	0,0 %	Asikkala	83	-2	-2,4 %	10	13,7 %
Hämeenlinna	779	-35	-4,3 %	69	9,7 %	Hollola	245	-5	-2,0 %	46	23,1 %
Janakkala	161	4	2,5 %	22	15,8 %	Hämeenkoski	17	0	0,0 %	0	0,0 %
Hämeenlinnan sk	1029	-37	-3,5 %	91	9,7 %	Kärkölä	66	4	6,5 %	8	13,8 %
Forssa	293	15	5,4 %	-14	-4,6 %	Lahti	1973	-41	-2,0 %	149	8,2 %
Humppila	37	0	0,0 %	13	54,2 %	Nastola	192	0	0,0 %	18	10,3 %
Jokioinen	66	1	1,5 %	-10	-13,2 %	Orimattila	161	2	1,3 %	-9	-5,3 %
Tammela	65	5	8,3 %	-2	-3,0 %	Padasjoki	37	-2	-5,1 %	3	8,8 %
Ypäjä	29	-3	-9,4 %	-3	-9,4 %	Lahden seutu	2774	-44	-1,6 %	225	8,8 %
Forssan sk	490	18	3,8 %	-16	-3,2 %	Hartola	26	-2	-7,1 %	-1	-3,7 %
Hausjärvi	78	-1	-1,3 %	16	25,8 %	Heinola	309	-17	-5,2 %	19	6,6 %
Loppi	40	-2	-4,8 %	-9	-18,4 %	Sysmä	34	-1	-2,9 %	-1	-2,9 %
Riihimäki	309	3	1,0 %	9	3,0 %	Heinolan seutu	369	-20	-5,1 %	17	4,8 %
Riihimäen sk	427	0	0,0 %	16	3,9 %	PÄIJÄT-HÄME	3143	-64	-2,0 %	242	8,3 %
KANTA-HÄME	1946	-19	-1,0 %	91	4,9 %						

TAULUKKO 4: Pitkäaikaistyöttömät (yli 1 v. työttömänä) kuukauden lopussa asuinkunnan mukaan

Alle 25-vuotiaiden työttömien määrä väheni vuoden takaisesta kaikissa Kanta-Hämeen kunnissa Tammela, Ypäjä ja Loppia lukuun ottamatta. Päijät-Hämeessä nuorisotyöttömyys laski Asikkalaa ja Hartolaa lukuun ottamatta. Kanta-Hämeessä eniten nuorten työttömyys laski vuoden takaisesta Hausjärvellä (-49 %) ja Päijät-Hämeessä Hämeenkoskella (-50 %).

KUNTA	5/2011	muutos: 4/11		muutos: 5/10		KUNTA	5/2011	muutos: 4/11		muutos: 5/10	
Hattula	23	-7	-23,3 %	-9	-28,1 %	Asikkala	33	-5	-13,2 %	2	6,5 %
Hämeenlinna	321	-42	-11,6 %	-84	-20,7 %	Hollola	67	-8	-10,7 %	-10	-13,0 %
Janakkala	52	-7	-11,9 %	-29	-35,8 %	Hämeenkoski	3	-5	-62,5 %	-3	-50,0 %
Hämeenlinnan sk	396	-56	-12,4 %	-122	-23,6 %	Kärkölä	16	-5	-23,8 %	-15	-48,4 %
Forssa	130	15	13,0 %	-40	-23,5 %	Lahti	731	-19	-2,5 %	-199	-21,4 %
Humppila	8	1	14,3 %	-3	-27,3 %	Nastola	69	-13	-15,9 %	-4	-5,5 %
Jokioinen	16	-4	-20,0 %	-2	-11,1 %	Orimattila	64	-22	-25,6 %	-17	-21,0 %
Tammela	20	-3	-13,0 %	6	42,9 %	Padasjoki	9	-5	-35,7 %	-3	-25,0 %
Ypäjä	10	-2	-16,7 %	1	11,1 %	Lahden seutu	992	-82	-7,6 %	-249	-20,1 %
Forssan sk	184	7	4,0 %	-38	-17,1 %	Hartola	5	-7	-58,3 %	0	0,0 %
Hausjärvi	21	7	50,0 %	-20	-48,8 %	Heinola	85	-23	-21,3 %	-41	-32,5 %
Loppi	22	0	0,0 %	2	10,0 %	Sysmä	8	-3	-27,3 %	-3	-27,3 %
Riihimäki	179	23	14,7 %	-73	-29,0 %	Heinolan seutu	98	-33	-25,2 %	-44	-31,0 %
Riihimäen sk	222	30	15,6 %	-91	-29,1 %	PÄIJÄT-HÄME	1090	-115	-9,5 %	-293	-21,2 %
KANTA-HÄME	802	-19	-2,3 %	-251	-23,8 %						

TAULUKKO 5: Alle 25-vuotiaat työttömät työnhakijat (ml. lomautetut) kuukauden lopussa asuinkunnan mukaan



Päijät-Hämeessä oli toukokuun lopussa yli 50 prosenttia vuoden takaista enemmän avoimia työpaikkoja. Kanta-Hämeessä avointen työpaikkojen seutukuntaakohtaiset erot olivat suuria maakunnan kokonaismäärän pysyessä lähes vuoden takaisella tasolla.

KUNTA	5/2011	muutos: 4/11		muutos: 5/10		KUNTA	5/2011	muutos: 4/11		muutos: 5/10	
Hattula	11	-10	-47,6 %	-14	-56,0 %	Asikkala	17	-5	-22,7 %	8	88,9 %
Hämeenlinna	508	-188	-27,0 %	-36	-6,6 %	Hollola	38	-13	-25,5 %	4	11,8 %
Janakkala	56	-47	-45,6 %	6	12,0 %	Hämeenkoski	23	11	91,7 %	20	666,7 %
Hämeenlinnan sk	575	-245	-29,9 %	-44	-7,1 %	Kärkölä	10	5	100,0 %	4	66,7 %
Forssa	101	-134	-57,0 %	-56	-35,7 %	Lahti	1046	-84	-7,4 %	395	60,7 %
Humppila	4	-6	-60,0 %	-2	-33,3 %	Nastola	124	44	55,0 %	32	34,8 %
Jokioinen	1	-17	-94,4 %	-8	-88,9 %	Orimattila	41	16	64,0 %	11	36,7 %
Tammela	6	-8	-57,1 %	-2	-25,0 %	Padasjoki	8	0	0,0 %	0	0,0 %
Ypäjä	6	-10	-62,5 %	6	600,0 %	Lahden seutu	1307	-26	-2,0 %	474	56,9 %
Forssan sk	118	-175	-59,7 %	-62	-34,4 %	Hartola	21	10	90,9 %	1	5,0 %
Hausjärvi	23	5	27,8 %	14	155,6 %	Heinola	119	-54	-31,2 %	16	15,5 %
Loppi	33	-10	-23,3 %	19	135,7 %	Sysmä	84	-2	-2,3 %	36	75,0 %
Riihimäki	184	-41	-18,2 %	68	58,6 %	Heinolan seutu	224	-46	-17,0 %	53	31,0 %
Riihimäen sk	240	-46	-16,1 %	101	72,7 %	PÄIJÄT-HÄME	1531	-72	-4,5 %	527	52,5 %
KANTA-HÄME	933	-466	-33,3 %	-5	-0,5 %						

TAULUKKO 6. Avoimet työpaikat kuukauden lopussa

- Liite 1** Hämeen työllisyystilanne toukokuun lopussa ja toiminta toukokuun aikana
Liite 2 Työttömät työnhakijat ja avoimet työpaikat ammattiryhmittäin toukokuun lopussa

Lisätietoja Hämeen työ- ja elinkeinotoimistojen johtajat ja apulaisjohtajat

Forssa: Martti Mustonen, 010 604 5211 ja Marja Pirkkalainen 010 604 5212
Heinola: Riitta Oikarinen, 010 604 5250 ja Esa Oikarainen, 010 604 5252
Hämeenlinnan seutu: Harri Jokinen, 010 604 5290 ja Marja-Leena Suominen, 010 604 5297
Päijät-Häme: Vesa Jouppila, 010 604 5004 ja Jaana Hokkanen, 010 604 5007
Riihimäki: Pekka Voutilainen, 010 604 4989 ja Timo Toivettula, 010 604 4969

sähköposti: etunimi.sukunimi@te-toimisto.fi

Tietopalvelu Suunnittelija Sari Teimola, sari.teimola@ely-keskus.fi (sijainen kesä-heinäkuussa Toni Saravirta)

Internet Työllisyyskatsaukset: www.ely-keskus.fi/hame > Ajankohtaista > Julkaisut
Työnvälitystilastoja: www.ely-keskus.fi/hame > Alueen tila ja näkymät

Heinäkuun 2011 työllisyyskatsaus julkaistaan 26.7.2011. Katsauksen laati erikoissuunnittelija Toni Saravirta.

Kunta-, seutu- ja maakuntaakohtaiset työllisyystiedot poikkeavat hieman koko ELY-alueen tiedoista: ELY-tasolla työttömien työnhakijoiden tilastointiperusteena käytetään asiointitoimistoa, aluetasolla asuinkuntaa. Uuteen työnvälitystilasto-järjestelmään siirtymisen myötä kaikki työ- ja elinkeinohallinnon työllisyystilastot on päivitetty takautuvasti vuodesta 2006 alkaen. Tilastointiin liittyvät tiedustelut: erikoissuunnittelija Toni Saravirta, toni.saravirta@ely-keskus.fi



LIITE 1. Hämeen työllisyystilanne toukokuun lopussa ja toiminta toukokuun aikana

I. TILANNE KUUKAUDEN LOPUSSA							
A. TYÖNHAKIJAT	5/2011	4/2011	5/2010	muutos: 4/11		muutos: 5/10	
1. Työttömät työnhakijat	17479	18565	19832	-1086	-5,8 %	-2353	-11,9 %
- joista henkilökohtaisesti lomautetut	722	1120	1533	-398	-35,5 %	-811	-52,9 %
2. Lyhennetyllä työviikolla	152	171	340	-19	-11,1 %	-188	-55,3 %
3. Työssä olevat yhteensä	8714	8244	9151	470	5,7 %	-437	-4,8 %
- joista yleisillä työmarkkinoilla	5261	4944	5994	317	6,4 %	-733	-12,2 %
- joista tukitoimenpiteillä sijoitetut	3453	3300	3157	153	4,6 %	296	9,4 %
4. Työvoiman ulkopuolella	5687	5767	5226	-80	-1,4 %	461	8,8 %
5. Työttömyyseläkettä saavat	3391	3470	4276	-79	-2,3 %	-885	-20,7 %
Työnhakijat yhteensä (1-5)	35423	36217	38825	-794	-2,2 %	-3402	-8,8 %
B. TYÖVOIMAN KYSYNTÄ	5/2011	4/2011	5/2010	muutos: 4/11		muutos: 5/10	
Avoimet työpaikat yhteensä	2117	2588	1805	-471	-18,2 %	312	17,3 %
- joista yli kuukauden avoinna olleet	526	1004	457	-478	-47,6 %	69	15,1 %
- joista yli 2 kuukautta avoinna olleet	402	659	171	-257	-39,0 %	231	135,1 %
C. TOIMENPITEILLÄ SJOITETUT	5/2011	4/2011	5/2010	muutos: 4/11		muutos: 5/10	
1. Valtiolle sijoitetut	109	113	98	-4	-3,5 %	11	11,2 %
2. Kuntiin sijoitetut	778	740	646	38	5,1 %	132	20,4 %
3. Yksityiselle sektorille sijoitetut	2082	1954	1697	128	6,6 %	385	22,7 %
Työllistämistukitoimenpiteillä yht. (1-3)	2969	2807	2441	162	5,8 %	528	21,6 %
4. Työvoimakoulutuksessa	2609	2918	2917	-309	-10,6 %	-308	-10,6 %
5. Työharjoittelussa/työelämävalmennuks.	1090	1107	1174	-17	-1,5 %	-84	-7,2 %
6. Vuorottelupaikkaan työllistettynä	398	369	369	29	7,9 %	29	7,9 %
7. Kuntouttavassa työtoiminnassa	734	729	637	5	0,7 %	97	15,2 %
8. Omaehtoisessa opiskelussa	863	888	216	-25	-2,8 %	647	299,5 %
Toimenpiteillä sijoitetut yhteensä (1-8)	8663	8818	7754	-155	-1,8 %	909	11,7 %
D. TYÖTTÖMYYDEN RAKENNE	5/2011	4/2011	5/2010	muutos: 4/11		muutos: 5/10	
1. Työttömät naiset	7648	7810	8429	-162	-2,1 %	-781	-9,3 %
2. Työttömät miehet	9831	10755	11403	-924	-8,6 %	-1572	-13,8 %
3. Alle 25-vuotiaat työttömät	1898	2031	2441	-133	-6,5 %	-543	-22,2 %
4. Yli 50-vuotiaat työttömät	7435	7830	7774	-395	-5,0 %	-339	-4,4 %
5. Pitkäaikaistyöttömät	5092	5173	4755	-81	-1,6 %	337	7,1 %
E. TOIMEENTULOTURVA	5/2011	4/2011	5/2010	muutos: 4/11		muutos: 5/10	
Työttömyyskassojen jäsenet	7648	8067	8429	-419	-5,2 %	-781	-9,3 %
II. TOIMINTA KUUKAUDEN AIKANA							
Työnhakijat, työpaikat ja toimenpiteet	5/2011	4/2011	5/2010	muutos: 4/11		muutos: 5/10	
1. Työttömät työnhakijat	21035	21922	23847	-887	-4,0 %	-2812	-11,8 %
2. Muut työnhakijat	16961	16601	17526	360	2,2 %	-565	-3,2 %
Työnhakijat yhteensä (1-2)	37996	38523	41373	-527	-1,4 %	-3377	-8,2 %
3. Kuukauden kaikki työpaikat	5861	6565	5324	-704	-10,7 %	537	10,1 %
Kuukauden uudet työpaikat	3262	2554	2587	708	27,7 %	675	26,1 %
Täyttyneet työpaikat	3705	3876	3352	-171	-4,4 %	353	10,5 %
- joista toimiston hakijalla täyttyneet	1626	1509	1747	117	7,8 %	-121	-6,9 %
4. Alkaneet työttömyysjaksot	4184	4270	5436	-86	-2,0 %	-1252	-23,0 %
5. Päättyneet työttömyysjaksot	5420	5005	6793	415	8,3 %	-1373	-20,2 %
6. Uudet sijoitukset tukitoimenpiteillä	1025	944	938	81	8,6 %	87	9,3 %
7. Aloittanut työvoimakoulutuksen	633	753	709	-120	-15,9 %	-76	-10,7 %

Lähde: TEM/työnvälitystilastot



LIITE 2. Työttömät työnhakijat ja avoimet työpaikat ammattiryhmittäin toukokuun lopussa

TYÖTTÖMÄT TYÖNHAKIJAT	5/2011	4/2011	5/2010	muutos: 4/11		muutos: 5/10	
Tieteellinen, tekninen ja taiteellinen työ	1615	1587	1852	28	2 %	-237	-13 %
Terveystieteiden ja sosiaali- ja terveysalan työ	1143	1123	1268	20	2 %	-125	-10 %
Hallinto-, toimisto- ja IT-alan työ	1860	1934	2087	-74	-4 %	-227	-11 %
Kaupallinen työ	1407	1426	1504	-19	-1 %	-97	-6 %
Maa-, metsätalous- ja kalastusalan työ	360	474	374	-114	-24 %	-14	-4 %
Kuljetus ja liikenne	585	610	643	-25	-4 %	-58	-9 %
Rakennus- ja kaivosala	1653	2015	1963	-362	-18 %	-310	-16 %
Teollisuus (vaatetus, kone, puu, sähkö)	3407	3779	4205	-372	-10 %	-798	-19 %
Teollisuus (muu teollisuus, varastoala)	1371	1462	1451	-91	-6 %	-80	-6 %
Palvelutyö	1662	1751	1748	-89	-5 %	-86	-5 %
Muulla luokittelematon työ	2416	2404	2737	12	0 %	-321	-12 %

AVOIMET TYÖPAIKAT	5/2011	4/2011	5/2010	muutos: 4/11		muutos: 5/10	
Tieteellinen, tekninen ja taiteellinen työ	233	307	206	-74	-24 %	27	13 %
Terveystieteiden ja sosiaali- ja terveysalan työ	428	429	308	-1	0 %	120	39 %
Hallinto-, toimisto- ja IT-alan työ	104	109	108	-5	-5 %	-4	-4 %
Kaupallinen työ	709	1083	493	-374	-35 %	216	44 %
Maa-, metsätalous- ja kalastusalan työ	56	67	49	-11	-16 %	7	14 %
Kuljetus ja liikenne	57	63	50	-6	-10 %	7	14 %
Rakennus- ja kaivosala	95	84	102	11	13 %	-7	-7 %
Teollisuus (vaatetus, kone, puu, sähkö)	149	134	89	15	11 %	60	67 %
Teollisuus (muu teollisuus, varastoala)	84	80	111	4	5 %	-27	-24 %
Palvelutyö	202	232	289	-30	-13 %	-87	-30 %

Lähde: TEM/työnvälitystilastot