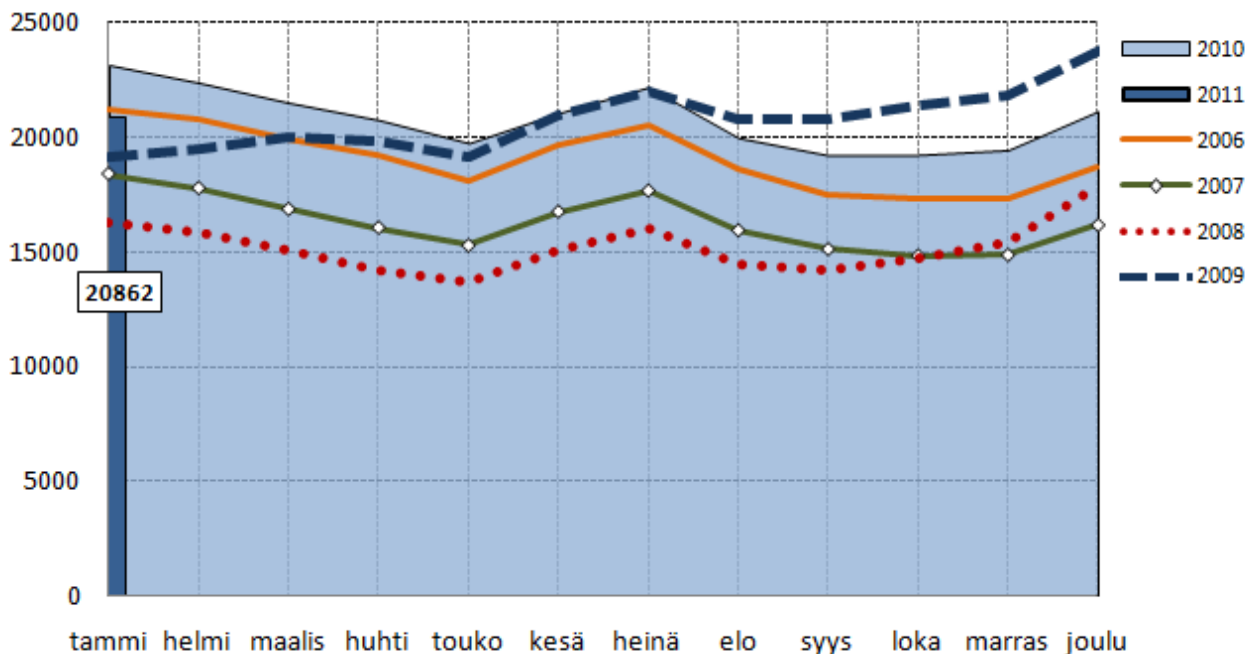




Hämeen työllisyys- ja työpaikkatilanne selvästi vuoden takaista parempi

Kanta- ja Päijät-Hämeen maakuntien (Hämeen ELY-keskuksen toimialue) työ- ja elinkeino-toimistoissa oli tammikuun lopussa 20 862 työttöntä työnhakijaa, mikä on 2 347 vähemmän (-10,1 %) kuin vuosi sitten. Koko maassa työttömien määrä väheni vuoden takaisesta 10,3 %. Edellisestä kuukaudesta työttömien työnhakijoiden määrä Hämeen työ- ja elinkeinotoimistoissa väheni 1,6 %. Uusia avoimia työpaikkoja Hämeen TE-toimistoihin ilmoitettiin tammikuun aikana 3 237, mikä on 1 236 enemmän (62 %) kuin vuotta aiemmin.

Työ- ja elinkeinohallinnon tilastoinnin mukainen työttömyysaste oli Hämeen ELY-keskuksen alueella tammikuussa 11,8 % laskien vuoden takaisesta 1,4 %; koko maassa 10,1 % (-1,1 %). Hämeen työ- ja elinkeinotoimistoissa työttömyysasteet olivat tammikuun lopussa seuraavat: Riihimäen TE-toimistossa 9,1 %, Hämeenlinnan seudun TE-toimistossa 9,7 %, Forssan TE-toimistossa 12,8 %, Päijät-Hämeen TE-toimistossa 12,8 % ja Heinolan TE-toimistossa 14,8 %, jossa työttömyysaste nousi edellisestä kuukaudesta 0,7 %.



Kuva: Työttömät (ml. lomautetut) työnhakijat kuukauden lopussa Hämeen ELY-keskusalueella vuosina 2000-2011

Lomautettujen määrä laski edellisestä kuukaudesta

Hämeen TE-toimistojen tammikuun lopun 20 862 työttömästä työnhakijasta oli naisia 8 724 (42 %) ja miehiä 12 138 (58 %). Viime kuukaudesta naisten työttömyys laski 6 % ja miesten 13 %. Kaikissa TE-toimistoissa työttömien työnhakijoiden määrä laski viime kuukaudesta Heinolan TE-toimistoa lukuun ottamatta.

Hämeen TE-toimistojen työttömistä työnhakijoista oli tammikuun lopussa henkilökohtaisesti lomautettuja 1 553, mikä on 120 (-7 %) edellistä kuukautta vähemmän ja 1 362 (-47 %) viime vuotta vähemmän. Kaikissa TE-toimistoissa lomautettujen määrä laski viime kuukaudesta Heinolan TE-toimistoa lukuun ottamatta. Lyhennettyä työviikkoa tekeviä työnhakijoita oli 199, mikä on 8 % edelliskuukautta vähemmän.

Palvelutyössä ja muualla luokittelemattomassa työssä työttömyys laski vuoden takaisesta, muissa nousi (eniten rakennus- ja kaivoalalla) tai pysyi ennallaan.

Tammikuun lopussa alle 25-vuotiaita työttömiä työnhakijoita oli 2 670, mikä on 13 % vähemmän kuin vuotta aiemmin ja 8 % enemmän kuin edellisenä kuukautena. Alle 20-vuotiaita oli työttömänä 536. Yli 50-vuotiaita oli työttömänä 8 333, mikä on 814 enemmän (11 %) kuin vuosi sitten. Ikäryhmittäiset työttömien määrät eivät sisällä lomautettuja.



Hämeen TE-toimistoissa oli tammikuun lopussa 5 266 yli vuoden yhtäjaksoisesti työttömänä ollutta, mikä on saman verran kuin kuukausi sitten ja 782 enemmän (17 %) vuoden takaiseen verrattuna.

Työttömyyden kehitys Kanta- ja Päijät-Hämeen kunnissa

Kanta-Hämeen maakunnan kunnissa oli tammikuun lopussa 8 483 työtöntä työnhakijaa, mikä on 816 vähemmän (-9 %) kuin vuosi sitten. Maakunnan työttömyysaste oli 10,2 %, mikä on prosenttiyksikön verran vuoden takaista vähemmän. Korkeimmat työttömyysasteet olivat Forssassa (15,2 %) ja Humppilassa (11,2 %) ja matalimmat Lopella (6,6 %) ja Hausjärvellä (7,5 %). Viime vuodesta työttömien määrä laski eniten Ypäjällä (-22 %).

Päijät-Hämeen maakunnan kunnissa oli tammikuun lopussa 12 378 työtöntä työnhakijaa, mikä on 1 515 vähemmän (-11 %) kuin vuosi sitten. Maakunnan työttömyysaste oli 13,0 %, mikä on 1,5 prosenttiyksikköä vuoden takaista vähemmän. Korkeimmat työttömyysasteet olivat Heinolassa (15,6 %) ja Lahdessa (14,7 %) ja matalimmat Hollolassa ja Kärkölässä, molemmissa 9,1 %. Viime vuodesta työttömien määrä laski eniten Kärkölässä (-34 %).

Avoimia työpaikkoja selvästi vuoden takaista enemmän

Hämeen TE-toimistoissa oli tammikuun lopussa avoimena 2 705 työpaikkaa, mikä on 58 % vuoden takaista enemmän. Viime vuodesta avointen työpaikkojen määrä kasvoi erityisesti rakennus- ja kaivosalalla. Työpaikat lisääntyivät kaikilla toimialoilla teollisuutta lukuun ottamatta.

Tammikuun lopussa työ- ja elinkeinohallinnon toimenpiteillä työllistettynä oli 3 516 henkilöä, joista 2 479 oli palkkatyössä ja 1 037 työmarkkinatuen työharjoittelussa / työelämävalmennuksessa. Yksityiselle sektorille työllistyi palkkaperusteisesti 1 787 henkilöä, kuntiin 585 ja valtiolle 107 henkilöä.

Liitteet Liite 1: Työllisyystilanne tammikuun lopussa ja toiminta tammikuun aikana
Liite 2a ja 2b: Työllisyyden muutokset työ- ja elinkeinotoimistojen alueilla
Liite 3: Työttömät työnhakijat ja avoimet paikat ammattiryhmittäin
Liite 4: Kuntien työllisyystilanne Kanta- ja Päijät-Hämeessä

Lisätietoja Hämeen työ- ja elinkeinotoimistojen johtajat ja apulaisjohtajat

Forssa: Martti Mustonen, 010 604 5211 ja Marja Pirkkalainen 010 604 5212
Heinola: Riitta Oikarinen, 010 604 5250 ja Esa Oikarainen, 010 604 5252
Hämeenlinnan seutu: Harri Jokinen, 010 604 5290 ja Marja-Leena Suominen, 010 604 5297
Päijät-Häme: Vesa Jouppila, 010 604 5004 ja Jaana Hokkanen, 010 604 5007
Riihimäki: Pekka Voutilainen, 010 604 4989 ja Timo Toivettula, 010 604 4969
sähköposti: etunimi.sukunimi@te-toimisto.fi

Tietopalvelu Suunnittelija Sari Teimola, sari.teimola@ely-keskus.fi

Työllisyyskatsaukset: www.ely-keskus.fi/hame > Ajankohtaista > Julkaisut. Helmikuun 2011 työllisyyskatsaus julkaistaan 22.3.2011. Katsauksen laati erikoissuunnittelija Toni Saravirta.

Työnvälitystilastot ja työllisyyskatsaus uudistuu

Työnvälitystilastoissa on otettu käyttöön uusi tilastojärjestelmä tammikuun 2011 tiedoista lähtien. Uuteen tilastojärjestelmään ajetaan päivitetty työnvälitystilastot vuodesta 2006 alkaen aikasarjojen ja tilastotietojen vertailun mahdollistamiseksi.

Uudessa tilastojärjestelmässä tilastoluvut poikkeavat hieman aikaisemmin julkaistuihin tietoihin verrattuna. Muutos johtuu siitä, että TE-toimistojen asiakasrekisterin tietoihin tehdään korjauksia ja muutoksia myös aikaisempia kuukausia koskien. Kaikki nämä tietojen päivitykset eivät ole ehtineet nyt käytöstä poistuneen järjestelmän ko. kuukautta koskeviin tilastoihin, kun taas uudessa järjestelmässä ne ovat.

Seuraavassa Hämeen työllisyyskatsauksessa esitetään helmikuun työllisyystietojen lisäksi liitteenä taulukoita ja grafiikkaa aikasarjoista vuodesta 2006 alkaen sekä vertailut vuoden ja kuukauden takaisiin lukuihin.

**HÄMEEN TYÖLLISYYSTILANNE TAMMIKUUN 2011 LOPUSSA
SEKÄ TOIMINTA TAMMIKUUN 2011 AIKANA**

LIITE 1.

I. TILANNE KUUKAUDEN LOPUSSA	tammi 2011	joulu 2010	Muutos		tammi 2010	Muutos	
			abs.	%		abs.	%
Avoimet työpaikat	2705	1620	1085	67,0	1712	993	58,0
Kaikki työnhakijat	37793	38075	-282	-0,7	40238	-2445	-6,1
Työttömät työnhakijat	20862	21192	-330	-1,6	23209	-2347	-10,1
- naiset	8724	9108	-384	-4,2	9246	-522	-5,6
- miehet	12138	12084	54	0,4	13963	-1825	-13,1
- lomautetut	1553	1673	-120	-7,2	2915	-1362	-46,7
Työttömät ilman lomautettuja	19309	19519	-210	-1,1	20294	-985	-4,9
Alle 25-vuotiaat työttömät	2670	2464	206	8,4	3084	-414	-13,4
Alle 20-vuotiaat työttömät	536	608	-72	-11,8	690	-154	-22,3
Yli 50-vuotiaat työttömät	8333	7775	558	7,2	7519	814	10,8
Yli vuoden työttömänä olleet	5266	5266	0	0,0	4484	782	17,4
Työttömät kassojen jäsenet	9382	9750	-368	-3,8	10953	4314	39,4
Työssä olevat työnh. pl. sijoit.	4623	4974	-351	-7,1	5068	221	4,4
Työttömyyseläkettä saavat	3654	3705	-51	-1,4	4402	3291	74,8
Lyhennetyllä työviikolla	199	216	-17	-7,9	363	199	54,8
Työttömyysaste (lomautetut ml.)	11,8	12,2	-0,4		13,2	-1,4	
Toimenpiteillä työllistetyt	3516	3386	130	3,8	2618	898	34,3
- joista valtiolle sijoitetut	107	100	7	7,0	73	34	46,6
- joista kuntiin sijoitetut	585	629	-44	-7,0	506	79	15,6
- joista yksityiselle sektorille sijoitetut	1787	1783	4	0,2	1466	321	21,9
- työmarkkinatuen työharj./työeläriä	1037	874	163	18,6	573	464	81,0
II. TOIMINTA KUUKAUDEN AIKANA	tammi 2011	joulu 2010	Muutos		tammi 2010	Muutos	
			abs.	%		abs.	%
Työttömät työnhakijat	24984	21018	3966	18,9	23637	1347	5,7
Työnhakijat yhteensä	40502	39708	794	2,0	43064	-2562	-5,9
Kuukauden kaikki työpaikat	4870	3538	1332	37,6	3173	1697	53,5
- kuukauden uudet työpaikat	3237	1775	1462	82,4	2001	1236	61,8
- täyttyneet työpaikat	1986	1685	301	17,9	1282	704	54,9
- TE-toimiston hakijalla täyttyneet	615	735	-120	-16,3	674	-59	-8,8
Alkaneet työttömyysjaksot	5027	4463	564	12,6	5051	-24	-0,5
Päättyneet työttömyysjaksot	5512	2963	2549	86,0	5293	219	4,1

Lähde: TEM/Työnvälitystilastot

**PITKÄAIKAISTYÖTTÖMÄT, NUORET JA YLI 50-VUOTIAAT TYÖTTÖMÄT TYÖNHAKIJAT
TAMMIKUUN 2011 LOPUSSA HÄMEEN ELY-KESKUKSEN ALUEELLA**
YLI VUODEN TYÖTTÖMÄNÄ

TE-TOIMISTO	tammi 2011	joulu 2010	muutos joulu-tammi		tammi 2010	muutos 2010-2011	
FORSSA	482	484	-2	-0,4 %	479	3	0,6 %
HEINOLA	376	375	1	0,3 %	349	27	7,7 %
HÄMEENLINNAN SEUTU	1 036	1 038	-2	-0,2 %	865	171	19,8 %
PÄIJÄT-HÄME	2 933	2 923	10	0,3 %	2 428	505	20,8 %
RIIHIMÄKI	439	446	-7	-1,6 %	363	76	20,9 %
HÄME	5 266	5 266	0	0,0 %	4 484	782	17,4 %
KOKO MAA	58 706	58 221	485	0,8 %	49 685	9 021	18,2 %

ALLE 25V. TYÖTTÖMÄT TYÖNHAKIJAT (Lomautetut pl.)

TE-TOIMISTO	tammi 2011	joulu 2010	muutos joulu-tammi		tammi 2010	muutos 2010-2011	
FORSSA	238	236	2	0,8 %	276	-38	-13,8 %
HEINOLA	191	175	16	9,1 %	190	1	0,5 %
HÄMEENLINNAN SEUTU	617	620	-3	-0,5 %	736	-119	-16,2 %
PÄIJÄT-HÄME	1 337	1 256	81	6,4 %	1 539	-202	-13,1 %
RIIHIMÄKI	287	282	5	1,8 %	343	-56	-16,3 %
HÄME	2 670	2 569	101	3,9 %	3 084	-414	-13,4 %
KOKO MAA	33 543	33 144	399	1,2 %	37 850	-4 307	-11,4 %

YLI 50V. TYÖTTÖMÄT TYÖNHAKIJAT (Lomautetut pl.)

TE-TOIMISTO	tammi 2011	joulu 2010	muutos joulu-tammi		tammi 2010	muutos 2010-2011	
FORSSA	879	811	68	8,4 %	790	89	11,3 %
HEINOLA	838	764	74	9,7 %	661	177	26,8 %
HÄMEENLINNAN SEUTU	1 671	1 544	127	8,2 %	1 508	163	10,8 %
PÄIJÄT-HÄME	4 213	3 962	251	6,3 %	3 927	286	7,3 %
RIIHIMÄKI	732	694	38	5,5 %	633	99	15,6 %
HÄME	8 333	7 775	558	7,2 %	7 519	814	10,8 %
KOKO MAA	100 057	91 395	8 662	9,5 %	89 933	10 124	11,3 %

1.1.2010 Lahden seutukuntaan liitettiin aiemmin Heinolan seutukuntaan kuuluneet kunnat (Heinola, Hartola ja Sysmä)

Lahden seutukunta

- Päijät-Hämeen työ- ja elinkeinotoimisto
- Heinolan työ- ja elinkeinotoimisto

Forssan työ- ja elinkeinotoimisto = Forssan seutukunta

Hämeenlinnan seudun työ- ja elinkeinotoimisto = Hämeenlinnan seutukunta

Riihimäen työ- ja elinkeinotoimisto = Riihimäen seutukunta

Lähde: TEM/Työväilytilastot

**TYÖTTÖMÄT TYÖNHAKIJAT, TYÖTTÖMYYSASTE, LOMAUTETUT JA AVOIMET TYÖPAIKAT
TAMMIKUUN 2011 LOPUSSA HÄMEEN ELY-KESKUKSEN ALUEELLA**
TYÖTTÖMÄT TYÖNHAKIJAT (lomautetut ml.)

TE-TOIMISTO	tammi 2011	joulu 2010	muutos joulu-tammi		tammi 2010	muutos 2010-2011	
FORSSA	2 104	2 143	-39	-1,8 %	2 268	-164	-7,2 %
HEINOLA	1 830	1 792	38	2,1 %	1 861	-31	-1,7 %
HÄMEENLINNAN SEUTU	4 318	4 489	-171	-3,8 %	4 751	-433	-9,1 %
PÄIJÄT-HÄME	10 576	10 693	-117	-1,1 %	12 093	-1 517	-12,5 %
RIIHIMÄKI	2 034	2 071	-37	-1,8 %	2 236	-202	-9,0 %
HÄME	20 862	21 188	-326	-1,5 %	23 209	-2 347	-10,1 %
KOKO MAA	266 111	269 228	-3 117	-1,2 %	296 557	-30 446	-10,3 %

TYÖTTÖMYYSASTE (lomautetut ml.) %

TE-TOIMISTO	tammi 2011	joulu 2010	muutos joulu-tammi		tammi 2010	muutos 2010-2011	
FORSSA	12,8	12,7	0,1		13,3	-0,5	
HEINOLA	14,8	14,1	0,7		14,4	0,4	
HÄMEENLINNAN SEUTU	9,7	10,0	-0,3		10,8	-1,1	
PÄIJÄT-HÄME	12,8	12,8	0,0		14,5	-1,7	
RIIHIMÄKI	9,1	9,2	-0,1		10,1	-1,0	
HÄME	11,8	12,2	-0,4		13,2	-1,4	
KOKO MAA	10,1	10,3	-0,2		11,2	-1,1	

LOMAUTETUT (henkilökohtaisesti TE-toimistoon ilmoittautuneet)

TE-TOIMISTO	tammi 2011	joulu 2010	muutos joulu-tammi		tammi 2010	muutos 2010-2011	
FORSSA	187	206	-19	-9,2 %	277	-90	-32,5 %
HEINOLA	156	142	14	9,9 %	252	-96	-38,1 %
HÄMEENLINNAN SEUTU	368	375	-7	-1,9 %	538	-170	-31,6 %
PÄIJÄT-HÄME	691	785	-94	-12,0 %	1580	-889	-56,3 %
RIIHIMÄKI	151	162	-11	-6,8 %	268	-117	-43,7 %
HÄME	1 553	1 670	-117	-7,0 %	2915	-1 362	-46,7 %
KOKO MAA	21 435	22 529	-1 094	-4,9 %	35390	-13 955	-39,4 %

AVOIMET TYÖPAIKAT

TE-TOIMISTO	tammi 2011	joulu 2010	muutos joulu-tammi		tammi 2010	muutos 2010-2011	
FORSSA	220	66	154	233,3 %	62	158	254,8 %
HEINOLA	122	45	77	171,1 %	93	29	31,2 %
HÄMEENLINNAN SEUTU	1 150	795	355	44,7 %	478	672	140,6 %
PÄIJÄT-HÄME	1 073	617	456	73,9 %	880	193	21,9 %
RIIHIMÄKI	140	98	42	42,9 %	199	-59	-29,6 %
HÄME	2 705	1 621	1 084	66,9 %	1 712	993	58,0 %
KOKO MAA	44 215	24 050	20 165	83,8 %	30 115	14 100	46,8 %

Lähde: TEM/Työnvälitystilastot TK7

**TYÖTTÖMÄT TYÖNHAKIJAT JA AVOIMET TYÖPAIKAT AMMATTIRYHMITÄIN
TAMMIKUUN LOPUSSA 2011 HÄMEEN ELY-KESKUKSEN ALUEELLA**

LIITE 3.

TYÖTTÖMÄT TYÖNHAKIJAT (pl. lomautetut)

AMMATTIRYHMÄ	tammi 2011	joulu 2010	muutos joulu-tammi		tammi 2010	muutos 2010-2011	
Tieteellinen, tekninen ja taiteellinen työ	1719	1792	-73	-4,1 %	1703	16	0,9 %
Terveystenhoito ja sosiaaliala	1341	1436	-95	-6,6 %	1298	43	3,3 %
Hallinto- ja toimistotyö, IT-alan työ	2117	2151	-34	-1,6 %	2107	10	0,5 %
Kaupallinen työ	1536	1579	-43	-2,7 %	1508	28	1,9 %
Maa- ja metsätaloustyö, kalastusala	603	604	-1	-0,2 %	599	4	0,7 %
Kuljetus- ja liikenne	695	698	-3	-0,4 %	695	0	0,0 %
Rakennus- ja kaivosala	2311	2285	26	1,1 %	2039	272	13,3 %
Teollisuus	5908	6004	-96	-1,6 %	5451	457	8,4 %
Palvelutyö	1850	1902	-52	-2,7 %	1934	-84	-4,3 %
Muualla luokittelematon työ	2782	2737	45	1,6 %	2958	-176	-5,9 %
Yhteensä	20862	21188	-326	-1,5 %	20292	570	2,8 %

AVOIMET TYÖPAIKAT

AMMATTIRYHMÄ	tammi 2011	joulu 2010	muutos joulu-tammi		tammi 2010	muutos 2010-2011	
Tieteellinen, tekninen ja taiteellinen työ	168	92	76	82,6 %	88	80	90,9 %
Terveystenhoito ja sosiaaliala	595	243	352	144,9 %	261	334	128,0 %
Hallinto- ja toimistotyö, IT-alan työ	160	79	81	102,5 %	123	37	30,1 %
Kaupallinen työ	917	366	551	150,5 %	439	478	108,9 %
Maa- ja metsätaloustyö, kalastusala	388	113	275	243,4 %	372	16	4,3 %
Kuljetus- ja liikenne	28	37	-9	-24,3 %	19	9	47,4 %
Rakennus- ja kaivosala	51	28	23	82,1 %	15	36	240,0 %
Teollisuus	178	137	41	29,9 %	261	-83	-31,8 %
Palvelutyö	220	526	-306	-58,2 %	134	86	64,2 %
Muualla luokittelematon työ	0	0	0	0,0 %	0	0	0,0 %
Yhteensä	2705	1621	1084	66,9 %	1712	993	58,0 %

Lähde: TEM/Työnvälitystilastot

TYÖVOIMA, TYÖTTÖMYYSASTEET, TYÖTTÖMÄT TYÖNHAKIJAT (ml. lomautetut) JA AVOIMET TYÖPAIKAT TAMMIKUUN LOPUSSA 2011
KANTA- JA PÄIJÄT-HÄMEEN KUNNISSA

LIITE 4.

KANTA- HÄME	TYÖVOIMA	TYÖTTÖMYYSASTE			TYÖTTÖMÄT TYÖNHAKIJAT							yli 1 v. työttömänä			AVOIMET PAIKAT				
	tammi 2011	tammi 2011	joulu 2010	tammi 2010	tammi 2011	joulu 2010	muutos joulu-tammi		tammi 2010	muutos 2010-2011		naiset	alle 20-v.	alle 25-v.	yli 50-v.	tammi 2011	joulu 2010	tammi 2011	joulu 2010
FORSSA	8227	15,2	15,0	15,5	1248	1275	-27	-2,1 %	1334	-86	-6,4 %	537	38	161	505	288	288	186	87
HATTULA	4758	7,9	7,9	8,8	378	379	-1	-0,3 %	408	-30	-7,4 %	147	2	35	155	90	95	131	20
HAUSJÄRVI	4316	7,5	7,7	8,3	323	337	-14	-4,2 %	350	-27	-7,7 %	130	6	24	142	74	71	6	6
HUMPPILA	1192	11,2	12,1	13,5	134	145	-11	-7,6 %	167	-33	-19,8 %	63	1	9	63	29	33	0	3
HÄMEENLINNA	31716	10,2	10,6	11,4	3249	3368	-119	-3,5 %	3584	-335	-9,3 %	1284	84	488	1207	789	787	787	284
JANAKKALA	8072	8,9	9,5	10	721	765	-44	-5,8 %	790	-69	-8,7 %	292	16	93	317	163	161	120	29
JOKIOINEN	2773	10,7	10,5	10,9	296	298	-2	-0,7 %	308	-12	-3,9 %	116	5	26	119	70	71	5	4
LOPPI	3902	6,6	6,9	8,4	259	264	-5	-1,9 %	323	-64	-19,8 %	107	7	29	105	39	44	19	21
RIIHIMÄKI	14210	10,2	10,2	11,2	1455	1466	-11	-0,8 %	1570	-115	-7,3 %	594	44	236	490	329	330	178	110
TAMMELA	3055	9,6	9,3	9,7	293	287	6	2,1 %	303	-10	-3,3 %	116	10	27	129	64	64	7	3
YPÄJÄ	1243	10,2	10,8	12,8	127	137	-10	-7,3 %	162	-35	-21,6 %	57	3	14	61	31	31	28	2
YHTEENSÄ	83464	10,2	10,4	11,2	8483	8721	-238	-2,7 %	9299	-816	-8,8 %	3443	216	1142	3293	1966	1975	1467	569

PÄIJÄT- HÄME	TYÖVOIMA	TYÖTTÖMYYSASTE			TYÖTTÖMÄT TYÖNHAKIJAT							yli 1 v. työttömänä			AVOIMET PAIKAT				
	tammi 2011	tammi 2011	joulu 2010	tammi 2010	tammi 2011	joulu 2010	muutos joulu-tammi		tammi 2010	muutos 2010-2011		naiset	alle 20-v.	alle 25-v.	yli 50-v.	tammi 2011	joulu 2010	tammi 2011	joulu 2010
ASIKKALA	3734	10,0	9,6	11,4	373	366	7	1,9 %	449	-76	-16,9 %	146	15	42	176	85	86	99	99
HARTOLA*	1414	12,5	11,9	12,2	177	175	2	1,1 %	183	-6	-3,3 %	74	3	19	71	29	27	15	14
HEINOLA*	9248	15,6	14,9	14,7	1446	1411	35	2,5 %	1413	33	2,3 %	667	30	153	663	303	304	113	46
HOLLOLA	10518	9,1	9,4	10,1	956	1002	-46	-4,6 %	1063	-107	-10,1 %	408	21	101	407	245	245	45	25
HÄMEENKOSKI	975	9,7	9,5	10,5	95	93	2	2,2 %	103	-8	-7,8 %	41	3	9	36	17	16	32	3
KÄRKÖLÄ	2314	9,1	9,4	13,2	210	224	-14	-6,3 %	316	-106	-33,5 %	83	2	15	90	65	68	4	5
LAHTI	48844	14,7	14,6	16,5	7170	7217	-47	-0,7 %	8024	-854	-10,6 %	3010	192	938	2769	2125	2115	1134	512
NASTOLA	7400	10,6	11,0	12,5	785	827	-42	-5,1 %	943	-158	-16,8 %	336	27	108	331	178	181	23	73
ORIMATTILA**	7600	10,7	10,5	13,1	812	801	11	1,4 %	998	-186	-18,6 %	342	15	109	311	166	166	79	19
PADASJOKI	1350	11,3	10,4	12,2	152	146	6	4,1 %	172	-20	-11,6 %	68	5	16	82	38	36	10	2
SYSMÄ*	1716	11,8	11,1	12,7	202	198	4	2,0 %	229	-27	-11,8 %	105	5	17	103	42	41	6	2
YHTEENSÄ	95113	13,0	12,9	14,5	12378	12460	-82	-0,7 %	13893	-1515	-10,9 %	5280	318	1527	5039	3293	3285	1560	800

* 1.1.2010 Lahden seutukuntaan liitettiin Heinolan seutukuntaan kuuluneet kunnat (Heinola, Hartola, Sysmä).

** 1.1.2011 Artjärven kunta liitettiin Orimattilan kaupunkiin

Lähde: TEM/Työnvälitystilastot