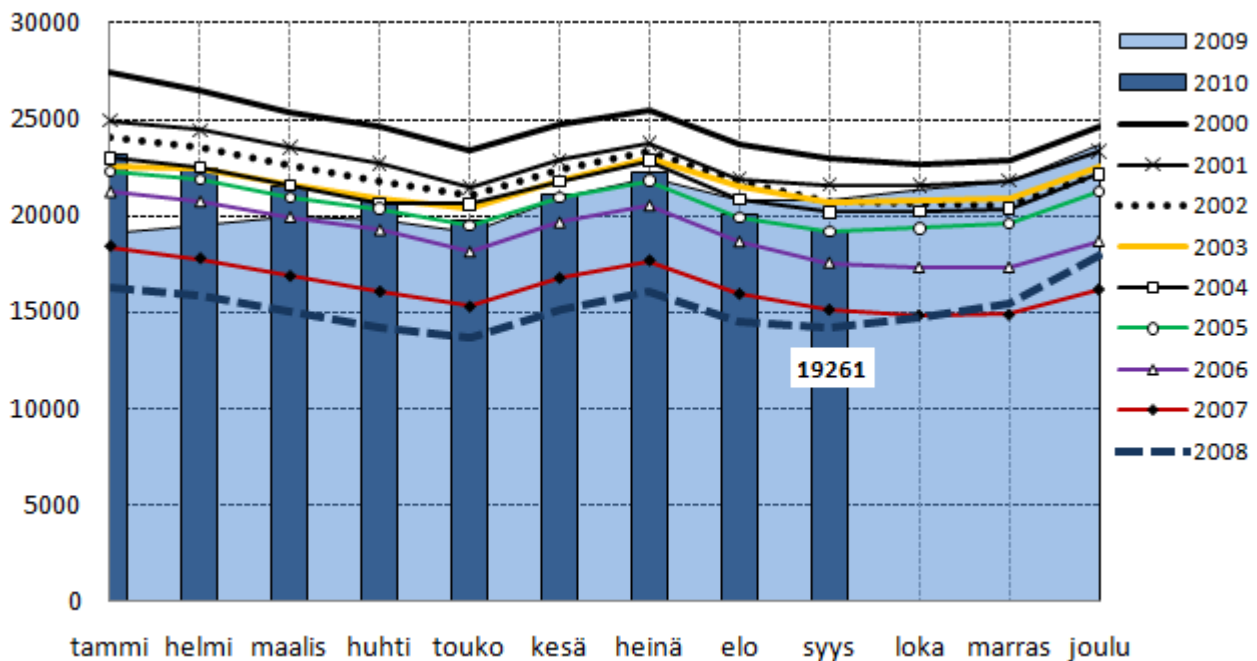




Työttömien määrä vakiintumassa viiden vuoden takaiselle tasolle

Kanta- ja Päijät-Hämeen maakuntien (Hämeen ELY-keskuksen toimialue) työ- ja elinkeinotoimistoissa oli syyskuun lopussa 19 261 työtöntä työnhakijaa, mikä on 1569 vähemmän (-7,5 %) kuin vuosi sitten. Koko maassa työttömien määrä väheni vuoden takaisesta 8,5 %. Edellisestä kuukaudesta työttömien työnhakijoiden määrä väheni Hämeen työ- ja elinkeinotoimistoissa 764:lla (-3,8 %) henkilöllä. Uusia avoimia työpaikkoja Hämeen TE-toimistoihin ilmoitettiin syyskuun aikana 2 156, mikä on 586 enemmän (37,3 %) kuin vuotta aiemmin.

Työ- ja elinkeinohallinnon tilastoinnin mukainen työttömyysaste oli Hämeen ELY-keskuksen alueella syyskuussa 10,5 % laskien vuoden takaisesta 0,9 prosenttiyksikköä; koko maassa 9,8 % (-0,7 %). Hämeen työ- ja elinkeinotoimistoissa työttömyysasteet olivat syyskuun lopussa seuraavat: Riihimäen ja Hämeenlinnan seudun TE-toimistoissa 8,8 %, Forssan TE-toimistossa 11,0 %, Päijät-Hämeen TE-toimistossa 11,8 % ja Heinolan TE-toimistossa 13,0 %. Työttömyysaste laski viime vuodesta kaikissa TE-toimistoissa.



Kuva: Työttömät (ml. lomautetut) työnhakijat kuukauden lopussa Hämeen ELY-keskusalueella vuosina 2000-2010

Nuorten työttömyyden lasku jatkuu keskimääräistä voimakkaampana

Hämeen TE-toimistojen syyskuun lopun 19 261 työttömästä työnhakijasta oli naisia 8 412 (44 %) ja miehiä 10 849 (56 %). Vuoden takaisesta naisten työttömyys laski 4 % ja miesten 10 %. Työttömien työnhakijoiden määrä väheni viime vuodesta kaikissa TE-toimistoissa: Heinola (-12,4 %), Forssa (-12,3 %), Päijät-Häme (-8,5 %), Hämeenlinnan seutu (-3,7 %) ja Riihimäki (-0,4 %).

Hämeen TE-toimistojen työttömistä työnhakijoista oli syyskuun lopussa henkilökohtaisesti lomautettuja 1 112; laskua viime vuodesta 1 522 (-58 %). Lomautettujen määrä väheni viime vuodesta kaikissa TE-toimistoissa, eniten Heinolan TE-toimistossa (-77 %). Lyhennettyä työviikkoa tekeviä työnhakijoita oli 280.

Pääammattiryhmittäin tarkasteltuna työttömyys laski eniten vuoden takaisesta rakennus- ja kaivosalalla (-6,5 %) ja edelliseen kuukauteen verrattuna tieteellisessä, teknisessä ja taiteellisessa työssä (-8 %). Eniten työttömiä työnhakijoita oli teollisuudessa, joiden määrä on pysynyt lähes entisellään vuoden takaiseen verrattuna (+1 %).



Syyskuun lopussa alle 25-vuotiaita työttömiä työnhakijoita oli 2 253, mikä on 12 % vähemmän kuin vuotta aiemmin ja yhdeksän prosenttiyksikköä vähemmän kuin edellisenä kuukautena. Alle 20-vuotiaita oli työttömänä 614. Yli 50-vuotiaita oli työttömänä 7 407, mikä on 424 enemmän (6 %) kuin vuosi sitten. Ikäryhmittäiset työttömien määrät eivät sisällä lomautettuja.

Pitkäaikaistyöttömien määrän hidas kasvu jatkuu. Hämeen TE-toimistoissa oli syyskuun lopussa 5 149 yli vuoden yhtäjaksoisesti työttömänä ollutta, mikä on 26 enemmän kuin kuukausi sitten ja 1 435 enemmän (39 %) vuoden takaiseen verrattuna.

Työttömyyden kehitys Kanta- ja Päijät-Hämeen kunnissa

Kanta-Hämeen maakunnan kunnissa oli syyskuun lopussa 7 760 työtöntä työnhakijaa, mikä on 435 vähemmän (-5 %) kuin vuosi sitten. Maakunnan työttömyysaste oli 9,2 %, mikä on 0,7 prosenttiyksikköä vuoden takaista vähemmän. Korkeimmat työttömyysasteet olivat Forssassa (13,2 %) ja Humppilassa (10,2 %) ja matalimmat Lopella (6,1 %) ja Hattulassa (7,0 %). Viime vuodesta työttömien määrä laski eniten Lopella (-17 %).

Päijät-Hämeen maakunnan kunnissa oli syyskuun lopussa 11 480 työtöntä työnhakijaa, mikä on 1 159 vähemmän (-9 %) kuin vuosi sitten. Maakunnan työttömyysaste oli 11,9 %, mikä on 1,3 prosenttiyksikköä vuoden takaista vähemmän. Korkeimmat työttömyysasteet olivat Heinolassa (14,1 %) ja Lahdessa (13,7 %) ja matalimmat Hämeenkoskella (7,5 %) ja Asikkalassa (8,1 %). Viime vuodesta työttömien määrä laski eniten Hartolassa (-28 %).

Palkkaperusteinen työllistäminen tasaisessa kasvussa

Hämeen TE-toimistoissa oli syyskuun lopussa avoimena 1 168 työpaikkaa, mikä on 36 % vuoden takaista enemmän. Eniten työpaikat lisääntyivät kuljetuksessa ja liikenteessä, rakennus- ja kaivosalalla, maa- ja metsätalous- ja kalastusalailla sekä hallinto-, toimisto- ja it-alan työssä.

Syyskuun lopussa työ- ja elinkeinohallinnon toimenpiteillä työllistettynä oli 3 609 henkilöä, joista 2 601 oli palkkatyössä ja 1 008 työmarkkinatuen työharjoittelussa / työelämävalmennuksessa. Yksityiselle sektorille työllistyi palkkaperusteisesti 1 877 henkilöä, kuntiin 622 ja valtiolle 102 henkilöä. Viime vuodesta palkkaperusteinen työllistäminen kasvoi 15 % ja nousi samalle tasolle kuin vuonna 2008 vastaavaan aikaan, jolloin Hämeen työllisyystilanne oli parhaimmillaan.

Liitteet

- Liite 1: Työllisyystilanne syyskuun lopussa ja toiminta syyskuun aikana
- Liite 2a ja 2b: Työllisyyden muutokset työ- ja elinkeinotoimistojen alueilla
- Liite 3: Työttömät työnhakijat ja avoimet paikat ammattiryhmittäin
- Liite 4: Kuntien työllisyystilanne Kanta- ja Päijät-Hämeessä
- Liite 5: Palkkaperusteisin toimenpitein sijoitetut kuukauden lopussa vuosina 2000-2010

Lisätietoja

Hämeen työ- ja elinkeinotoimistojen johtajat ja apulaisjohtajat

Forssa: Martti Mustonen, 010 604 5211 ja Marja Pirkkalainen 010 604 5212

Heinola: Riitta Oikarinen, 010 604 5250 ja Esa Oikarainen, 010 604 5252

Hämeenlinnan seutu: Harri Jokinen, 010 604 5290 ja Marja-Leena Suominen, 010 604 5297

Päijät-Häme: Vesa Jouppila, 010 604 5004 ja Jaana Hokkanen, 010 604 5007

Riihimäki: Pekka Voutilainen, 010 604 4989 ja Timo Toivettula, 010 604 4969

sähköposti: etunimi.sukunimi@te-toimisto.fi

Tietopalvelu Suunnittelija Sari Teimola, sari.teimola@ely-keskus.fi

Työllisyyskatsaukset: www.ely-keskus.fi/hame > Ajankohtaista > Julkaisut. Lokakuun työllisyyskatsaus 23.11. Katsauksen laati erikoissuunnittelija Toni Saravirta.

**HÄMEEN TYÖLLISYYSTILANNE SYYSKUUN 2010 LOPUSSA
SEKÄ TOIMINTA SYYSKUUN 2010 AIKANA**

LIITE 1.

I. TILANNE KUUKAUDEN LOPUSSA	syys 2010	elo 2010	Muutos		syys 2009	Muutos	
			abs.	%		abs.	%
Avoimet työpaikat	1168	1510	-342	-22,6	859	309	36,0
Kaikki työnhakijat	37291	37769	-478	-1,3	38833	-1542	-4,0
Työttömät työnhakijat	19261	20025	-764	-3,8	20830	-1569	-7,5
- naiset	8412	8803	-391	-4,4	8719	-307	-3,5
- miehet	10849	11222	-373	-3,3	12111	-1262	-10,4
- lomautetut	1112	1174	-62	-5,3	2634	-1522	-57,8
Työttömät ilman lomautettuja	18149	18851	-702	-3,7	18196	-47	-0,3
Alle 25-vuotiaat työttömät	2253	2488	-235	-9,4	2573	-320	-12,4
Alle 20-vuotiaat työttömät	614	722	-108	-15,0	694	-80	-11,5
Yli 50-vuotiaat työttömät	7407	7440	-33	-0,4	6983	424	6,1
Yli vuoden työttömänä olleet	5159	5133	26	0,5	3724	1435	38,5
Työttömät kassojen jäsenet	8587	8835	-248	-2,8	9836	2424	39,3
Työssä olevat työnh. pl. sijoit.	5438	5839	-401	-6,9	6163	1039	23,6
Työttömyyseläkettä saavat	3961	4063	-102	-2,5	4399	3629	1093,1
Lyhennetyllä työviikolla	280	291	-11	-3,8	332		
Työttömyysaste (lomautetut ml.)	10,5	10,9	-0,4		11,4	-0,9	
Työttömyysaste (lomautetut pl.)	9,9	10,3	-0,4		9,9	0,0	
Toimenpiteillä työllistetyt	3609	3432	177	5,2	3075	534	17,4
- joista valtiolle sijoitetut	102	98	4	4,1	86	16	18,6
- joista kuntiin sijoitetut	622	628	-6	-1,0	508	114	22,4
- joista yksityiselle sektorille sijoitetut	1877	1834	43	2,3	1668	209	12,5
- työmarkkinatuen työharj./työelämävalm.	1008	872	136	15,6	813	195	24,0
Työvoimakoulutuksessa (ESR ml.)	2747	2334	413	17,7	2421	326	13,5
Vuorottelupaikkaan työllistettyjä	391	387	4	1,0	332	59	17,8
Työmarkkinatukeen oikeutetut	7858	7836	22	0,3	7906	-48	-0,6
II. TOIMINTA KUUKAUDEN AIKANA	syys 2010	elo 2010	Muutos		syys 2009	Muutos	
			abs.	%		abs.	%
Työttömät työnhakijat	21212	23721	-2509	-10,6	20737	475	2,3
Työnhakijat yhteensä	39604	41468	-1864	-4,5	41061	-1457	-3,5
Kuukauden kaikki työpaikat	3683	3607	76	2,1	2495	1188	47,6
- kuukauden uudet työpaikat	2156	2511	-355	-14,1	1570	586	37,3
- täyttyneet työpaikat	1999	1766	233	13,2	1460	539	36,9
- TE-toimiston hakijalla täyttyneet	1020	1032	-12	-1,2	673	347	51,6
Alkaneet työttömyysjaksot	4565	4391	174	4,0	4613	-48	-1,0
Päättyneet työttömyysjaksot	4924	6877	-1953	-28,4	4385	539	12,3
Uudet sijoitukset tukitoimenpit.	389	466	-77	-16,5	375	14	3,7
Aloittanut työvoimakoulutuksen	1231	958	273	28,5	1051	180	17,1

Lähde: Työvoimatilastot

**PITKÄAIKAISTYÖTTÖMÄT, NUORET JA YLI 50-VUOTIAAT TYÖTTÖMÄT TYÖNHAKIJAT
 SYYSKUUN 2010 LOPUSSA HÄMEEN ELY-KESKUKSEN ALUEELLA**
YLI VUODEN TYÖTTÖMÄNÄ

TE-TOIMISTO	syys 2010	elo 2010	muutos elo-syys	Syys 2009	muutos 2009-2010
FORSSA	514	529	-15 -2,8 %	352	162 46,0 %
HEINOLA	362	364	-2 -0,5 %	301	61 20,3 %
HÄMEENLINNAN SEUTU	1 021	1 025	-4 -0,4 %	733	288 39,3 %
PÄIJÄT-HÄME	2 804	2 765	39 1,4 %	2 035	769 37,8 %
RIIHIMÄKI	458	450	8 1,8 %	303	155 51,2 %
HÄME	5 159	5 133	26 0,5 %	3 724	1 435 38,5 %
KOKO MAA	56 559	57 007	-448 -0,8 %	41 771	14 788 35,4 %

ALLE 25V. TYÖTTÖMÄT TYÖNHAKIJAT (Lomautetut pl.)

TE-TOIMISTO	syys 2010	elo 2010	muutos elo-syys	Syys 2009	muutos 2009-2010
FORSSA	221	239	-18 -7,5 %	254	-33 -13,0 %
HEINOLA	135	140	-5 -3,6 %	159	-24 -15,1 %
HÄMEENLINNAN SEUTU	521	588	-67 -11,4 %	563	-42 -7,5 %
PÄIJÄT-HÄME	1 095	1 244	-149 -12,0 %	1 315	-220 -16,7 %
RIIHIMÄKI	281	277	4 1,4 %	282	-1 -0,4 %
HÄME	2 253	2 488	-235 -9,4 %	2 573	-320 -12,4 %
KOKO MAA	29 214	33 716	-4 502 -13,4 %	33 952	-4 738 -14,0 %

YLI 50V. TYÖTTÖMÄT TYÖNHAKIJAT (Lomautetut pl.)

TE-TOIMISTO	syys 2010	elo 2010	muutos elo-syys	Syys 2009	muutos 2009-2010
FORSSA	735	752	-17 -2,3 %	768	-33 -4,3 %
HEINOLA	744	756	-12 -1,6 %	634	110 17,4 %
HÄMEENLINNAN SEUTU	1 467	1 456	11 0,8 %	1 367	100 7,3 %
PÄIJÄT-HÄME	3 805	3 817	-12 -0,3 %	3 612	193 5,3 %
RIIHIMÄKI	656	659	-3 -0,5 %	602	54 9,0 %
HÄME	7 407	7 440	-33 -0,4 %	6 983	424 6,1 %
KOKO MAA	85 589	86 866	-1 277 -1,5 %	82 333	3 256 4,0 %

1.1.2010 Lahden seutukuntaan liitettiin aiemmin Heinolan seutukuntaan kuuluneet kunnat (Heinola, Hartola ja Sysmä)

Lahden seutukunta

- Päijät-Hämeen työ- ja elinkeinotoimisto
- Heinolan työ- ja elinkeinotoimisto

Forssan työ- ja elinkeinotoimisto = Forssan seutukunta

Hämeenlinnan seudun työ- ja elinkeinotoimisto = Hämeenlinnan seutukunta

Riihimäen työ- ja elinkeinotoimisto = Riihimäen seutukunta

Lähde: Työvoimatilastot

**TYÖTTÖMÄT TYÖNHAKIJAT, TYÖTTÖMYYSASTE, LOMAUTETUT JA AVOIMET TYÖPAIKAT
 SYYSKUUN 2010 LOPUSSA HÄMEEN ELY-KESKUKSEN ALUEELLA**
TYÖTTÖMÄT TYÖNHAKIJAT (lomautetut ml.)

TE-TOIMISTO	syys 2010	elo 2010	muutos elo-syys		syys 2009	muutos 2009-2010	
FORSSA	1 852	1 992	-140	-7,0 %	2 111	-259	-12,3 %
HEINOLA	1 660	1 689	-29	-1,7 %	1 895	-235	-12,4 %
HÄMEENLINNAN SEUTU	3 933	4 063	-130	-3,2 %	4 082	-149	-3,7 %
PÄIJÄT-HÄME	9 852	10 276	-424	-4,1 %	10 771	-919	-8,5 %
RIIHIMÄKI	1 964	2 005	-41	-2,0 %	1 971	-7	-0,4 %
HÄME	19 261	20 025	-764	-3,8 %	20 830	-1 569	-7,5 %
KOKO MAA	243 062	256 847	-13 785	-5,4 %	265 784	-22 722	-8,5 %

TYÖTTÖMYYSASTE (lomautetut ml.) %

TE-TOIMISTO	syys 2010	elo 2010	muutos elo-syys		syys 2009	muutos 2009-2010	
FORSSA	11,0	11,8	-0,8		12,4	-1,4	
HEINOLA	13,0	13,3	-0,3		14,7	-1,7	
HÄMEENLINNAN SEUTU	8,8	9,1	-0,3		9,3	-0,5	
PÄIJÄT-HÄME	11,8	12,3	-0,5		13	-1,2	
RIIHIMÄKI	8,8	8,9	-0,1		8,9	-0,1	
HÄME	10,5	10,9	-0,4		11,4	-0,9	
KOKO MAA	9,1	9,6	-0,5		9,8	-0,7	

LOMAUTETUT (henkilökohtaisesti TE-toimistoon ilmoittautuneet)

TE-TOIMISTO	syys 2010	elo 2010	muutos elo-syys		syys 2009	muutos 2009-2010	
FORSSA	105	123	-18	-14,6 %	217	-112	-51,6 %
HEINOLA	91	94	-3	-3,2 %	399	-308	-77,2 %
HÄMEENLINNAN SEUTU	226	227	-1	-0,4 %	418	-192	-45,9 %
PÄIJÄT-HÄME	585	630	-45	-7,1 %	1382	-797	-57,7 %
RIIHIMÄKI	105	100	5	5,0 %	218	-113	-51,8 %
HÄME	1 112	1 174	-62	-5,3 %	2634	-1 522	-57,8 %
KOKO MAA	13 905	14 186	-281	-2,0 %	30 000	-16 095	-53,7 %

AVOIMET TYÖPAIKAT

TE-TOIMISTO	syys 2010	elo 2010	muutos elo-syys		syys 2009	muutos 2009-2010	
FORSSA	68	80	-12	-15,0 %	78	-10	-12,8 %
HEINOLA	85	105	-20	-19,0 %	47	38	80,9 %
HÄMEENLINNAN SEUTU	414	723	-309	-42,7 %	287	127	44,3 %
PÄIJÄT-HÄME	480	504	-24	-4,8 %	365	115	31,5 %
RIIHIMÄKI	121	98	23	23,5 %	82	39	47,6 %
HÄME	1 168	1 510	-342	-22,6 %	859	309	36,0 %
KOKO MAA	25 269	26 378	-1 109	-4,2 %	19 983	5 286	26,5 %

Lähde: TEM/Työnvälitystilastot

**TYÖTTÖMÄT TYÖNHAKIJAT JA AVOIMET TYÖPAIKAT AMMATTIRYHMITTÄIN
SYYSKUUN LOPUSSA 2010 HÄMEEN ELY-KESKUKSEN ALUEELLA**

LIITE 3.

TYÖTTÖMÄT TYÖNHAKIJAT (pl. lomautetut)

AMMATTIRYHMÄ	syys 2010	elo 2010	muutos elo-syys		syys 2009	muutos 2009-2010	
Tieteellinen, tekninen ja taiteellinen työ	1616	1756	-140	-8,0 %	1585	31	2,0 %
Terveystenhoito ja sosiaaliala	1365	1387	-22	-1,6 %	1290	75	5,8 %
Hallinto- ja toimistotyö, IT-alan työ	1963	2071	-108	-5,2 %	2002	-39	-1,9 %
Kaupallinen työ	1423	1475	-52	-3,5 %	1381	42	3,0 %
Maa- ja metsätaloustyö, kalastusala	389	387	2	0,5 %	407	-18	-4,4 %
Kuljetus- ja liikenne	591	593	-2	-0,3 %	612	-21	-3,4 %
Rakennus- ja kaivosala	1537	1573	-36	-2,3 %	1644	-107	-6,5 %
Teollisuus	4960	5145	-185	-3,6 %	4909	51	1,0 %
Palvelutyö	1778	1746	32	1,8 %	1781	-3	-0,2 %
Muualla luokittelematon työ	2525	2715	-190	-7,0 %	2583	-58	-2,2 %
Yhteensä	18147	18848	-701	-3,7 %	18194	-47	-0,3 %

AVOIMET TYÖPAIKAT

AMMATTIRYHMÄ	syys 2010	elo 2010	muutos elo-syys		syys 2009	muutos 2009-2010	
Tieteellinen, tekninen ja taiteellinen työ	91	114	-23	-20,2 %	58	33	56,9 %
Terveystenhoito ja sosiaaliala	217	263	-46	-17,5 %	174	43	24,7 %
Hallinto- ja toimistotyö, IT-alan työ	133	112	21	18,8 %	67	66	98,5 %
Kaupallinen työ	345	635	-290	-45,7 %	339	6	1,8 %
Maa- ja metsätaloustyö, kalastusala	20	25	-5	-20,0 %	10	10	100,0 %
Kuljetus- ja liikenne	34	59	-25	-42,4 %	5	29	580,0 %
Rakennus- ja kaivosala	45	65	-20	-30,8 %	21	24	114,3 %
Teollisuus	123	111	12	10,8 %	76	47	61,8 %
Palvelutyö	160	126	34	27,0 %	109	51	46,8 %
Muualla luokittelematon työ	0	0	0	0,0 %	0	0	0,0 %
Yhteensä	1168	1510	-342	-22,6 %	859	309	36,0 %

Lähde: Työnvälitystilastot

TYÖVOIMA, TYÖTTÖMYYSASTEET, TYÖTTÖMÄT TYÖNHAKIJAT (ml. lomautetut) JA AVOIMET TYÖPAIKAT SYYSKUUN LOPUSSA 2010
KANTA- JA PÄIJÄT-HÄMEEN KUNNISSA

LIITE 4.

KANTA- HÄME	TYÖVOIMA		TYÖTTÖMYYSASTE		TYÖTTÖMÄT TYÖNHAKIJAT							yli 1 v. työttömänä		AVOIMET PAIKAT			
	syys 2010	syys 2010	elo 2010	syys 2009	syys 2010	elo 2010	muutos elo-syys	syys 2009	muutos 2009-2010	naiset	alle 20-v.	alle 25-v.	yli 50-v.	syys 2010	elo 2010	syys 2010	elo 2010
FORSSA	8468	13,2	14,5	14,8	1118	1227	-109 -8,9 %	1270	-152 -12,0 %	481	44	150	450	307	322	93	100
HATTULA	4778	7,0	7,0	7,5	334	333	1 0,3 %	350	-16 -4,6 %	139	4	33	150	93	91	11	23
HAUSJÄRVI	4271	7,5	7,1	7,1	319	304	15 4,9 %	300	19 6,3 %	140	10	28	142	73	71	12	6
HUMPPILA	1193	10,2	10,6	11,8	122	126	-4 -3,2 %	145	-23 -15,9 %	63	1	7	57	26	24	8	1
HÄMEENLINNA	31922	9,2	9,5	9,8	2949	3036	-87 -2,9 %	3094	-145 -4,7 %	1238	102	422	1114	772	771	393	526
JANAKKALA	8046	8,3	8,9	8,4	671	718	-47 -6,5 %	666	5 0,8 %	278	26	81	302	163	170	50	33
JOKIOINEN	2835	8,6	9,2	9,9	243	262	-19 -7,3 %	281	-38 -13,5 %	107	9	26	101	74	77	9	8
LOPPI	3845	6,1	6,5	7,4	235	250	-15 -6,0 %	284	-49 -17,3 %	109	8	29	95	51	53	18	11
RIIHIMÄKI	14304	9,8	10,1	9,8	1405	1449	-44 -3,0 %	1379	26 1,9 %	596	50	231	460	331	322	126	108
TAMMELA	3071	8,0	8,2	9,1	245	253	-8 -3,2 %	283	-38 -13,4 %	115	12	24	111	74	76	1	5
YPÄJÄ	1272	9,4	10,0	11,4	119	127	-8 -6,3 %	143	-24 -16,8 %	56	2	11	58	31	31	2	1
YHTEENSÄ	84005	9,2	9,6	9,9	7760	8085	-325 -4,0 %	8195	-435 -5,3 %	3322	268	1042	3040	1995	2008	723	822

PÄIJÄT- HÄME	TYÖVOIMA		TYÖTTÖMYYSASTE		TYÖTTÖMÄT TYÖNHAKIJAT							yli 1 v. työttömänä		AVOIMET PAIKAT			
	syys 2010	syys 2010	elo 2010	syys 2009	syys 2010	elo 2010	muutos elo-syys	syys 2009	muutos 2009-2010	naiset	alle 20-v.	alle 25-v.	yli 50-v.	syys 2010	elo 2010	syys 2010	elo 2010
ARTJÄRVI	624	8,3	7,7	8,6	52	48	4 8,3 %	54	-2 -3,7 %	23	1	1	22	11	12	1	0
ASIKKALA	3834	8,1	8,0	9,4	311	308	3 1,0 %	370	-59 -15,9 %	141	14	30	150	86	78	10	5
HARTOLA*	1464	8,9	8,7	12	131	127	4 3,1 %	181	-50 -27,6 %	62	2	5	56	29	27	11	15
HEINOLA*	9487	14,1	14,4	15,5	1342	1364	-22 -1,6 %	1490	-148 -9,9 %	612	29	119	633	300	302	67	81
HOLLOLA	10638	8,4	8,5	9,4	894	908	-14 -1,5 %	989	-95 -9,6 %	390	30	78	393	231	225	43	24
HÄMEENKOSKI	985	7,5	8,3	8,8	74	82	-8 -9,8 %	86	-12 -14,0 %	35	2	6	29	18	22	2	2
KÄRKÖLÄ	2388	10,1	10,2	13	240	244	-4 -1,6 %	309	-69 -22,3 %	99	7	20	96	77	75	2	1
LAHTI	49282	13,7	14,3	14,7	6745	7066	-321 -4,5 %	7149	-404 -5,7 %	2936	215	815	2684	1997	1959	493	524
NASTOLA	7531	9,5	10,2	11,3	715	771	-56 -7,3 %	853	-138 -16,2 %	319	18	78	322	185	182	17	13
ORIMATTILA	6957	9,8	10,2	11,4	681	713	-32 -4,5 %	789	-108 -13,7 %	317	20	90	273	154	165	18	27
PADASJOKI	1397	8,2	8,7	10,5	115	122	-7 -5,7 %	148	-33 -22,3 %	52	1	8	69	39	40	0	4
SYSMÄ*	1773	10,2	10,8	12,3	180	192	-12 -6,3 %	221	-41 -18,6 %	97	7	12	99	33	35	11	6
YHTEENSÄ	96360	11,9	12,4	13,2	11480	11945	-465 -3,9 %	12639	-1159 -9,2 %	5083	346	1262	4826	3160	3122	675	702

* 1.1.2010 Lahden seutukuntaan liitettiin Heinolan seutukuntaan kuuluneet kunnat (Heinola, Hartola, Sysmä).

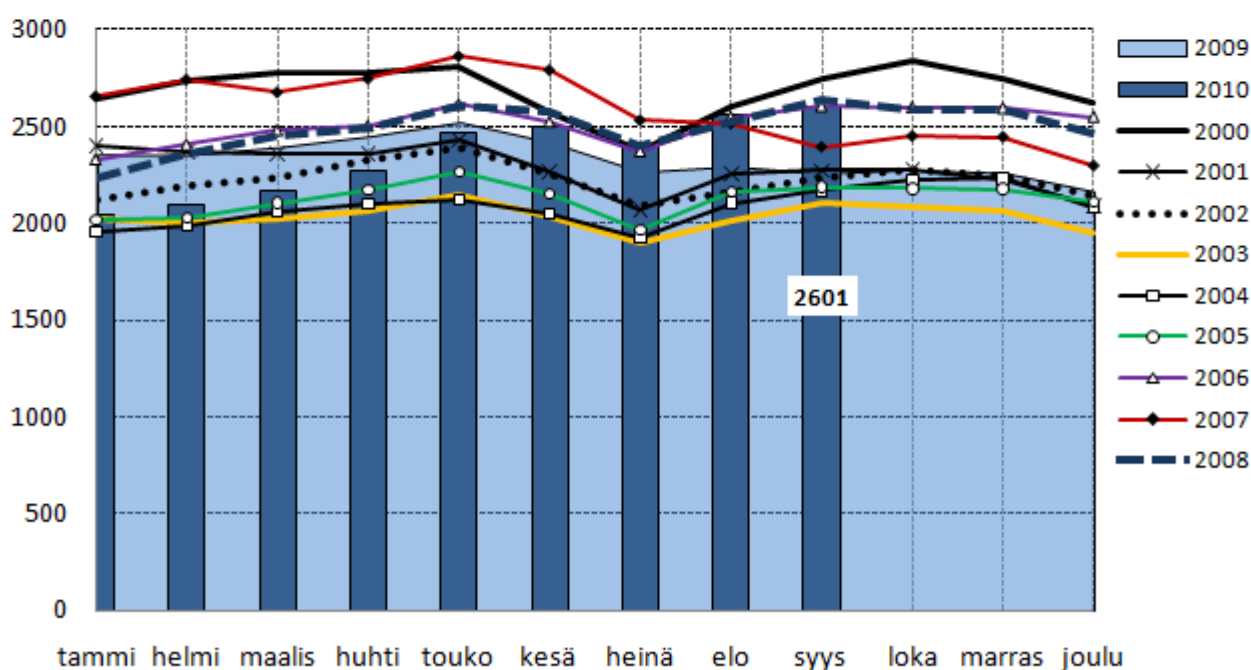
Lähde: Työvoimatilastot

PALKKAPERUSTEISIN TOIMENPITEIN SIOJITETUT KUUKAUDEN LOPUSSA

	tammi	helmi	maalis	huhti	touko	kesä	heinä	elo	syys	loka	marras	joulu
2000	2644	2732	2779	2779	2805	2567	2375	2605	2747	2836	2747	2624
2001	2399	2372	2356	2358	2432	2268	2068	2257	2271	2277	2220	2093
2002	2122	2195	2238	2326	2393	2255	2087	2158	2235	2277	2243	2138
2003	2023	1997	2018	2062	2146	2028	1897	2015	2108	2089	2062	1948
2004	1953	1987	2064	2102	2118	2049	1925	2104	2169	2222	2230	2082
2005	2017	2031	2105	2171	2266	2155	1968	2159	2188	2179	2177	2111
2006	2331	2407	2480	2503	2612	2523	2373	2548	2603	2598	2593	2549
2007	2655	2743	2676	2747	2865	2792	2531	2513	2392	2449	2444	2294
2008	2230	2354	2452	2492	2602	2571	2402	2520	2642	2587	2591	2463
2009	2359	2356	2397	2453	2526	2422	2269	2297	2262	2280	2264	2168
2010	2045	2093	2164	2268	2463	2502	2395	2560	2601	-	-	-

MUUTOS VUODEN TAKAISEEN

	tammi	helmi	maalis	huhti	touko	kesä	heinä	elo	syys	loka	marras	joulu
2001	-9 %	-13 %	-15 %	-15 %	-13 %	-12 %	-13 %	-13 %	-17 %	-20 %	-19 %	-20 %
2002	-12 %	-7 %	-5 %	-1 %	-2 %	-1 %	1 %	-4 %	-2 %	0 %	1 %	2 %
2003	-5 %	-9 %	-10 %	-11 %	-10 %	-10 %	-9 %	-7 %	-6 %	-8 %	-8 %	-9 %
2004	-3 %	-1 %	2 %	2 %	-1 %	1 %	1 %	4 %	3 %	6 %	8 %	7 %
2005	3 %	2 %	2 %	3 %	7 %	5 %	2 %	3 %	1 %	-2 %	-2 %	1 %
2006	16 %	19 %	18 %	15 %	15 %	17 %	21 %	18 %	19 %	19 %	19 %	21 %
2007	14 %	14 %	8 %	10 %	10 %	11 %	7 %	-1 %	-8 %	-6 %	-6 %	-10 %
2008	-16 %	-14 %	-8 %	-9 %	-9 %	-8 %	-5 %	0 %	10 %	6 %	6 %	7 %
2009	6 %	0 %	-2 %	-2 %	-3 %	-6 %	-6 %	-9 %	-14 %	-12 %	-13 %	-12 %
2010	-13 %	-11 %	-10 %	-8 %	-2 %	3 %	6 %	11 %	15 %	-	-	-



Lähde: Työ- ja elinkeinoministeriö, työnvälitystilasto