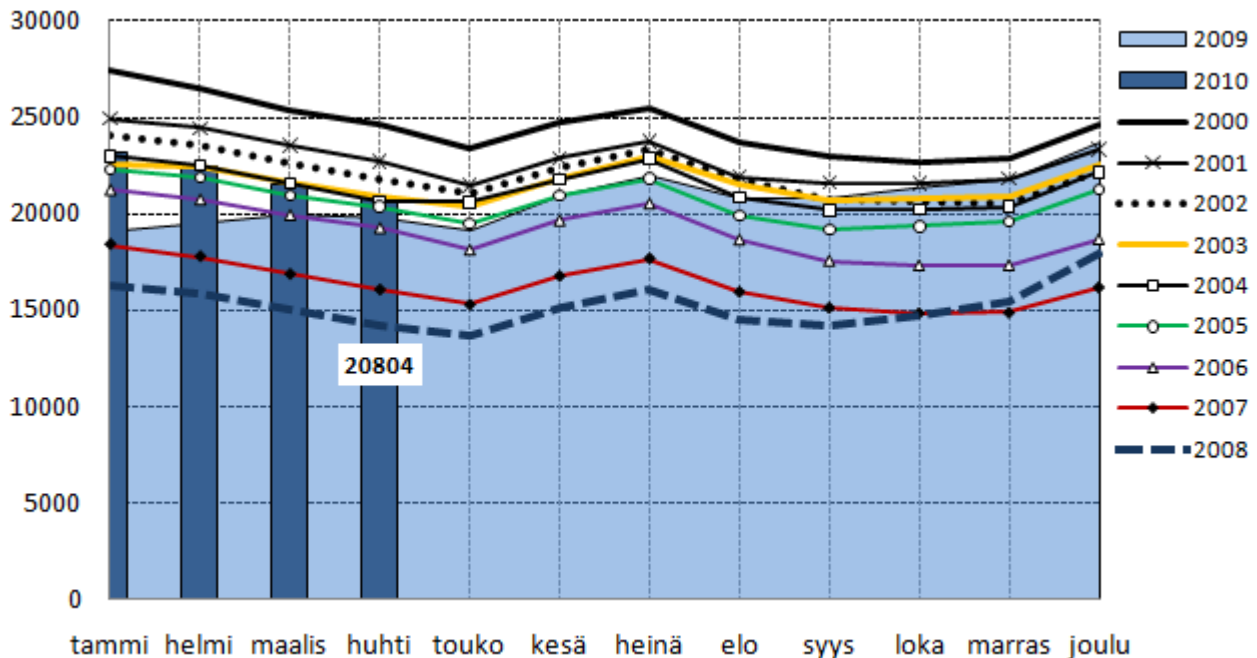




## Hämeen työttömyyden lasku jatkuu kausivaihtelun mukaisesti

Kanta- ja Päijät-Hämeen maakuntien (Hämeen ELY-keskuksen toimialue) työ- ja elinkeinotoimistoissa oli huhtikuun lopussa 20 804 työtöntä työnhakijaa, mikä on 1 000 enemmän (5,0 %) kuin vuosi sitten. Koko maassa työttömien määrä kasvoi 4,8 %. Edellisestä kuukaudesta työttömien työnhakijoiden määrä vähentyi Hämeen työ- ja elinkeinotoimistoissa 757:lla (-3,5 %). Uusia avoimia työpaikkoja Hämeen TE-toimistoihin ilmoitettiin huhtikuun aikana 2 435, mikä on 82 vähemmän (-3,3 %) kuin vuotta aiemmin.

Työ- ja elinkeinohallinnon tilastoinnin mukainen työttömyysaste oli Hämeen ELY-keskuksen alueella huhtikuussa 11,4 % kasvaen vuoden takaisesta 0,9 prosenttiyksikköä, koko maassa 9,6 % (+0,5 %). Hämeen työ- ja elinkeinotoimistoissa työttömyysasteet olivat huhtikuun lopussa seuraavat: Riihimäen TE-toimisto 9,3 %, Hämeenlinnan seudun TE-toimisto 9,5 %, Forssan TE-toimisto 12,3 %, Päijät-Hämeen TE-toimisto 12,8 % ja Heinolan TE-toimisto 13,0 %. Työttömyysaste kasvoi viime vuodesta kaikissa TE-toimistoissa Heinolan TE-toimistoa lukuun ottamatta.



Kuva: Työttömät (ml. lomautetut) työnhakijat kuukauden lopussa Hämeen ELY-keskusalueella vuosina 2000-2010

### Lomautettujen määrä vähenee voimakkaasti

Hämeen TE-toimistojen huhtikuun lopun 20 804 työttömästä työnhakijasta oli naisia 8 443 (41 %) ja miehiä 12 361 (59 %). Työttömien kokonaismäärä kasvoi viime vuodesta 1 000 henkilöllä (5 %), joista naisia oli 585 (59 %) ja miehiä 415 (41 %). Edellisen vuoden huhtikuun verrattuna työttömien työnhakijoiden määrä väheni Heinolan (-6,2 %) ja Forssan (-0,6 %) TE-toimistoissa, muissa kasvoi: Riihimäen TE-toimistossa 6,3 %, Päijät-Hämeen TE-toimistossa 6,8 %, Hämeenlinnan seudun TE-toimistossa 7,9 %.

Hämeen TE-toimistojen työttömistä työnhakijoista oli huhtikuun lopussa henkilökohtaisesti lomautettuja 2 093; laskua viime vuodesta 1081 (-34 %) ja edellisestä kuukaudesta 485 (-19 %). Lomautettujen määrä väheni viime vuodesta kaikissa TE-toimistoissa. Lyhennettyä työviikkoa tekeviä työnhakijoita oli 366, mikä on yhdeksän henkilöä vuoden takaista enemmän.

Pääammattiryhmittäin tarkasteltuna työttömyys lisääntyi edellisestä vuodesta kaikissa ammattiryhmissä, eniten terveydenhuolto- ja sosiaalialalla (22 %) sekä tieteellisessä, taiteellisessa ja teknisessä työssä (18 %).



Huhtikuun lopussa alle 25-vuotiaita työttömiä työnhakijoita oli 2 482, mikä on 247 enemmän (11 %) kuin vuotta aiemmin ja 70 vähemmän (-3 %) kuin edellisenä kuukautena. Alle 20-vuotiaita oli työttömänä 533. Yli 50-vuotiaita oli huhtikuun lopussa työttömänä 7 281, mikä on 680 enemmän (10 %) kuin vuosi sitten. Ikäryhmittäiset työttömien määrät eivät sisällä lomautettuja.

Pitkäaikaistyöttömiä on selvästi enemmän kuin vuosi sitten. Hämeen TE-toimistoissa oli huhtikuun lopussa 4 697 yli vuoden yhtäjaksoisesti työttömänä ollutta, mikä on 1 087 enemmän (30 %) vuoden takaiseen verrattuna.

### **Työttömyyden kehitys Kanta- ja Päijät-Hämeen kunnissa**

Kanta-Hämeen maakunnan kunnissa oli huhtikuun lopussa 8 430 työtöntä työnhakijaa, mikä on 408 enemmän (5 %) kuin vuosi sitten. Maakunnan työttömyysaste oli 10 % eli 0,3 prosenttiyksikköä vuoden takaista enemmän. Korkeimmat työttömyysasteet olivat Forssassa (14,7 %) ja Humppilassa (12 %), matalimmat Lopella (6,6 %) ja Hattulassa (7,8 %). Viime vuodesta työttömien määrä laski Ypäjällä, Lopella, Tammelassa, Humppilassa ja Forssassa.

Päijät-Hämeen maakunnan kunnissa oli huhtikuun lopussa 12 378 työtöntä työnhakijaa, mikä on 596 enemmän (5 %) kuin vuosi sitten. Maakunnan työttömyysaste oli 12,8 %, mikä on 0,5 prosenttiyksikköä vuoden takaista enemmän. Korkeimmat työttömyysasteet olivat Lahdessa (14,7 %) ja Heinolassa (14,0 %) ja matalimmat Hämeenkoskella (7,5 %) ja Hollolassa (8,9 %). Viime vuodesta työttömien määrä laski Hartolassa, Sysmässä, Hämeenkoskella, Asikkalassa, Padasjoella, Heinolassa ja Nastolassa.

### **Työharjoittelun/työelämävalmennuksen ja työvoimakoulutuksen suosio jatkuu**

Hämeen TE-toimistoissa oli huhtikuun lopussa avoimena 2 560 työpaikkaa, mikä on kuusi prosenttiyksikköä vuoden takaista enemmän. Tieteellisessä, teknisessä ja taiteellisessa työssä, rakennus- ja kaivosalalla, kaupallisessa työssä ja palvelutyössä avoimet työpaikat lisääntyivät selvästi vuoden takaiseen verrattuna.

Huhtikuun lopussa työ- ja elinkeinohallinnon toimenpiteillä työllistettynä oli 3 500 henkilöä. Viime vuodesta työllistäminen väheni yksityiselle sektorille 12 % ja lisääntyi kuntiin 4 %. Valtiolle työllistäminen pysyi samalla tasolla. Työmarkkinatuen työharjoittelussa / työelämävalmennuksessa oli 1232 henkilöä, mikä on 54 prosenttiyksikköä vuoden takaista enemmän. Työvoimakoulutuksessa oli huhtikuun lopussa 3 298 henkilöä, mikä on 33 prosenttiyksikköä vuoden takaista enemmän.

**Liitteet** Liite 1: Työllisyystilanne huhtikuun lopussa ja toiminta huhtikuun aikana  
Liite 2a ja 2b: Työllisyyden muutokset työ- ja elinkeinotoimistojen alueilla  
Liite 3: Työttömät työnhakijat ja avoimet paikat ammattiryhmittäin  
Liite 4: Kuntien työllisyystilanne: Kanta-Häme ja Päijät-Häme

**Lisätietoja** Hämeen työ- ja elinkeinotoimistojen johtajat ja apulaisjohtajat

Forssa: Martti Mustonen, 010 60 45211 ja Marja Pirkkalainen 010 604 5212  
Heinola: Riitta Oikarinen, 010 60 45250 ja Esa Oikarinen, 010 60 45252  
Hämeenlinnan seutu: Harri Jokinen, 010 60 45290 ja Marja-Leena Suominen, 010 60 45297  
Päijät-Häme: Marja-Liisa Väisänen, 010 60 45029 ja Jaana Hokkanen, 010 60 45007  
Riihimäki: Pekka Voutilainen, 010 60 44989 ja Timo Toivettula, 010 60 44969  
sähköposti: etunimi.sukunimi@te-toimisto.fi

**Tietopalvelu** Suunnittelija Sari Teimola, sari.teimola@ely-keskus.fi

Työllisyyskatsaukset: [www.ely-keskus.fi/hame](http://www.ely-keskus.fi/hame) > Ajankohtaista > Julkaisut. Toukokuun työllisyyskatsaus 22.6. Katsauksen laati erikoissuunnittelija Toni Saravirta. Aineisto: suunnittelija Sari Teimola.

**HÄMEEN TYÖLLISYYSILANNE HUHTIKUUN 2010 LOPUSSA  
SEKÄ TOIMINTA HUHTIKUUN 2010 AIKANA**

LIITE 1.

I. TILANNE KUUKAUDEN LOPUSSA	Huhti	Maalis	Muutos		Huhti	Muutos	
	2010	2010	abs.	%	2009	abs.	%
Avoimet työpaikat	2560	3216	-656	-20,4	2424	136	5,6
Kaikki työnhakijat	39358	39827	-469	-1,2	37919	1439	3,8
Työttömät työnhakijat	20804	21561	-757	-3,5	19804	1000	5,0
- naiset	8443	8508	-65	-0,8	7858	585	7,4
- lomautetut	2093	2578	-485	-18,8	3174	-1081	-34,1
Työttömät ilman lomautettuja	18711	18983	-272	-1,4	16630	2081	12,5
Alle 25-vuotiaat työttömät	2482	2552	-70	-2,7	2235	247	11,1
Alle 20-vuotiaat työttömät	533	565	-32	-5,7	497	36	7,2
Yli 50-vuotiaat työttömät	7281	7314	-33	-0,5	6601	680	10,3
Yli vuoden työttömänä olleet	4697	4648	49	1,1	3610	1087	30,1
Työttömät kassojen jäsenet	9676	10175	-499	-4,9	9392	284	3,0
Työssä olevat työnh. pl. sijoit.	5519	5465	54	1,0	5860	-341	-5,8
Työttömyyseläkettä saavat	4306	4328	-22	-0,5	4428	-122	-2,8
Lyhennetyllä työviikolla	366	356	10	2,8	357	9	2,5
Työttömyysaste (lomautetut ml.)	11,4	12,3	-0,9		10,5	0,9	
Työttömyysaste (lomautetut pl.)	10,3	10,8	-0,5		8,8	1,5	
Toimenpiteillä työllistetyt	3500	3394	106	3,1	3255	245	7,5
- joista valtiolle sijoitetut	92	86	6	7,0	92	0	0,0
- joista kuntiin sijoitetut	624	591	33	5,6	602	22	3,7
- joista yksityiselle sektorille sijoitetut	1552	1487	65	4,4	1758	-206	-11,7
- työmarkkinatuen työharj./työelämävalm.	1232	1230	2	0,2	803	429	53,4
Työvoimakoulutuksessa (ESR ml.)	3298	3127	171	5,5	2476	822	33,2
Vuorottelupaikkaan työllistettyjä	333	330	3	0,9	343	-10	-2,9
Työmarkkinatukeen oikeutetut	7888	8013	-125	-1,6	7341	547	7,5
II. TOIMINTA KUUKAUDEN AIKANA	Huhti	Maalis	Muutos		Huhti	Muutos	
	2010	2010	abs.	%	2009	abs.	%
Työttömät työnhakijat	21415	21675	-260	-1,2	18884	2531	13,4
Työnhakijat yhteensä	41580	42136	-556	-1,3	39991	1589	4,0
Kuukauden kaikki työpaikat	5491	6645	-1154	-17,4	5869	-378	-6,4
- kuukauden uudet työpaikat	2435	3359	-924	-27,5	2517	-82	-3,3
- täyttyneet työpaikat	2855	3162	-307	-9,7	3247	-392	-12,1
- TE-toimiston hakijalla täyttyneet	1440	1798	-358	-19,9	1833	-393	-21,4
Alkaneet työttömyysjaksot	4195	4032	163	4,0	3929	266	6,8
Päätyneet työttömyysjaksot	4388	4541	-153	-3,4	3793	595	15,7
Uudet sijoitukset tukitoimenpit.	892	302	590	195,4	344	548	159,3
Aloittanut työvoimakoulutuksen	316	1116	-800	-71,7	738	-422	-57,2

Lähde: Työvoimatilastot

**TYÖTTÖMÄT TYÖNHAKIJAT HUHTIKUUN 2010 LOPUSSA  
HÄMEEN ELY-KESKUKSEN ALUEELLA**

LIITE 2a.

**YLI VUODEN TYÖTTÖMÄNÄ**

TE-TOIMISTO	huhti 2010	maalis 2010	muutos maalis-huhti		Huhti 2009	muutos 2009-2010	
FORSSA	485	500	-15	-3,0 %	328	157	47,9 %
HEINOLA	359	342	17	5,0 %	289	70	24,2 %
HÄMEENLINNAN SEUTU	908	903	5	0,6 %	646	262	40,6 %
PÄIJÄT-HÄME	2 526	2 502	24	1,0 %	2 025	501	24,7 %
RIIHIMÄKI	419	401	18	4,5 %	322	97	30,1 %
<b>HÄME</b>	<b>4 697</b>	<b>4 648</b>	<b>49</b>	<b>1,1 %</b>	<b>3 610</b>	<b>1 087</b>	<b>30,1 %</b>
<b>KOKO MAA</b>	<b>51 986</b>	<b>51 364</b>	<b>622</b>	<b>1,2 %</b>	<b>39 835</b>	<b>12 151</b>	<b>30,5 %</b>

**ALLE 25V. TYÖTTÖMÄT TYÖNHAKIJAT**

TE-TOIMISTO	huhti 2010	maalis 2010	muutos maalis-huhti		Huhti 2009	muutos 2009-2010	
FORSSA	218	220	-2	-0,9 %	234	-16	-6,8 %
HEINOLA	140	146	-6	-4,1 %	132	8	6,1 %
HÄMEENLINNAN SEUTU	593	630	-37	-5,9 %	486	107	22,0 %
PÄIJÄT-HÄME	1 241	1 252	-11	-0,9 %	1 140	101	8,9 %
RIIHIMÄKI	290	304	-14	-4,6 %	243	47	19,3 %
<b>HÄME</b>	<b>2 482</b>	<b>2 552</b>	<b>-70</b>	<b>-2,7 %</b>	<b>2 235</b>	<b>247</b>	<b>11,1 %</b>
<b>KOKO MAA</b>	<b>30 829</b>	<b>32 458</b>	<b>-1 629</b>	<b>-5,0 %</b>	<b>28 997</b>	<b>1 832</b>	<b>6,3 %</b>

**YLI 50V. TYÖTTÖMÄT TYÖNHAKIJAT**

TE-TOIMISTO	huhti 2010	maalis 2010	muutos maalis-huhti		Huhti 2009	muutos 2009-2010	
FORSSA	749	755	-6	-0,8 %	695	54	7,8 %
HEINOLA	640	615	25	4,1 %	570	70	12,3 %
HÄMEENLINNAN SEUTU	1 422	1 464	-42	-2,9 %	1 282	140	10,9 %
PÄIJÄT-HÄME	3 836	3 852	-16	-0,4 %	3 443	393	11,4 %
RIIHIMÄKI	634	628	6	1,0 %	611	23	3,8 %
<b>HÄME</b>	<b>7 281</b>	<b>7 314</b>	<b>-33</b>	<b>-0,5 %</b>	<b>6 601</b>	<b>680</b>	<b>10,3 %</b>
<b>KOKO MAA</b>	<b>86 541</b>	<b>87 581</b>	<b>-1 040</b>	<b>-1,2 %</b>	<b>79 047</b>	<b>7 494</b>	<b>9,5 %</b>

1.1.2010 Lahden seutukuntaan liitettiin aiemmin Heinolan seutukuntaan kuuluneet kunnat (Heinola, Hartola ja Sysmä)

Lahden seutukunta

- Päijät-Hämeen työ- ja elinkeinotoimisto
- Heinolan työ- ja elinkeinotoimisto

Forssan työ- ja elinkeinotoimisto = Forssan seutukunta

Hämeenlinnan seudun työ- ja elinkeinotoimisto = Hämeenlinnan seutukunta

Riihimäen työ- ja elinkeinotoimisto = Riihimäen seutukunta

Lähde: Työvoimatilastot

**TYÖTTÖMÄT TYÖNHAKIJAT, TYÖTTÖMYYSASTE, LOMAUTETUT JA AVOIMET TYÖPAIKAT  
HUHTIKUUN 2010 LOPUSSA HÄMEEN ELY-KESKUKSEN ALUEELLA**

**TYÖTTÖMÄT TYÖNHAKIJAT (lomautetut ml.)**

TE-TOIMISTO	huhti 2010	maalis 2010	muutos maalis-huhti		huhti 2009	muutos 2009-2010	
FORSSA	2 068	2 117	-49	-2,3 %	2 081	-13	-0,6 %
HEINOLA	1 660	1 647	13	0,8 %	1 770	-110	-6,2 %
HÄMEENLINNAN SEUTU	4 253	4 457	-204	-4,6 %	3 942	311	7,9 %
PÄIJÄT-HÄME	10 732	11 188	-456	-4,1 %	10 044	688	6,8 %
RIIHIMÄKI	2 091	2 152	-61	-2,8 %	1 967	124	6,3 %
<b>HÄME</b>	<b>20 804</b>	<b>21 561</b>	<b>-757</b>	<b>-3,5 %</b>	<b>19 804</b>	<b>1 000</b>	<b>5,0 %</b>
<b>KOKO MAA</b>	<b>263 747</b>	<b>275 248</b>	<b>-11 501</b>	<b>-4,2 %</b>	<b>251 710</b>	<b>12 037</b>	<b>4,8 %</b>

**TYÖTTÖMYYSASTE (lomautetut ml.) %**

TE-TOIMISTO	huhti 2010	maalis 2010	muutos maalis-huhti		huhti 2009	muutos 2009-2010	
FORSSA	12,3	12,6	-0,3		12,2	0,1	
HEINOLA	13,0	12,9	0,1		13,7	-0,7	
HÄMEENLINNAN SEUTU	9,5	10,0	-0,5		9	0,5	
PÄIJÄT-HÄME	12,8	13,4	-0,6		12,1	0,7	
RIIHIMÄKI	9,3	9,6	-0,3		8,9	0,4	
<b>HÄME</b>	<b>11,4</b>	<b>12,3</b>	<b>-0,9</b>		<b>10,5</b>	<b>0,9</b>	
<b>KOKO MAA</b>	<b>9,6</b>	<b>10,4</b>	<b>-0,8</b>		<b>9,1</b>	<b>0,5</b>	

**LOMAUTETUT (henkilökohtaisesti TE-toimistoon ilmoittautuneet)**

TE-TOIMISTO	huhti 2010	maalis 2010	muutos maalis-huhti		huhti 2009	muutos 2009-2010	
FORSSA	238	276	-38	-13,8 %	341	-103	-30,2 %
HEINOLA	170	204	-34	-16,7 %	464	-294	-63,4 %
HÄMEENLINNAN SEUTU	413	494	-81	-16,4 %	644	-231	-35,9 %
PÄIJÄT-HÄME	1 073	1 375	-302	-22,0 %	1452	-379	-26,1 %
RIIHIMÄKI	199	229	-30	-13,1 %	273	-74	-27,1 %
<b>HÄME</b>	<b>2 093</b>	<b>2 578</b>	<b>-485</b>	<b>-18,8 %</b>	<b>3174</b>	<b>-1 081</b>	<b>-34,1 %</b>
<b>KOKO MAA</b>	<b>25 504</b>	<b>31 145</b>	<b>-5 641</b>	<b>-18,1 %</b>	<b>35699</b>	<b>-10 195</b>	<b>-28,6 %</b>

**AVOIMET TYÖPAIKAT**

TE-TOIMISTO	huhti 2010	maalis 2010	muutos maalis-huhti		huhti 2009	muutos 2009-2010	
FORSSA	140	321	-181	-56,4 %	265	-125	-47,2 %
HEINOLA	222	361	-139	-38,5 %	164	58	35,4 %
HÄMEENLINNAN SEUTU	958	819	139	17,0 %	713	245	34,4 %
PÄIJÄT-HÄME	1 097	1 579	-482	-30,5 %	1 191	-94	-7,9 %
RIIHIMÄKI	143	136	7	5,1 %	91	52	57,1 %
<b>HÄME</b>	<b>2 560</b>	<b>3 216</b>	<b>-656</b>	<b>-20,4 %</b>	<b>2 424</b>	<b>136</b>	<b>5,6 %</b>
<b>KOKO MAA</b>	<b>33 328</b>	<b>40 998</b>	<b>-7 670</b>	<b>-18,7 %</b>	<b>31 911</b>	<b>1 417</b>	<b>4,4 %</b>

Lähde: TEM/Työnvälitystilastot

**TYÖTTÖMÄT TYÖNHAKIJAT JA AVOIMET TYÖPAIKAT AMMATTIRYHMITÄIN  
HUHTIKUUN 2010 LOPUSSA HÄMEEN ELY-KESKUKSEN ALUEELLA**

LIITE 3.

**TYÖTTÖMÄT TYÖNHAKIJAT (pl. lomautetut)**

AMMATTIRYHMÄ	huhti 2010	maalis 2010	muutos maalis-huhti		huhti 2009	muutos 2009-2010	
Tieteellinen, tekninen ja taiteellinen työ	1630	1650	-20	-1,2 %	1380	250	18,1 %
Terveystenhoito ja sosiaaliala	1177	1070	107	10,0 %	968	209	21,6 %
Hallinto- ja toimistotyö, IT-alan työ	2011	2020	-9	-0,4 %	1777	234	13,2 %
Kaupallinen työ	1441	1430	11	0,8 %	1288	153	11,9 %
Maa- ja metsätaloustyö, kalastusala	460	549	-89	-16,2 %	431	29	6,7 %
Kuljetus- ja liikenne	635	667	-32	-4,8 %	598	37	6,2 %
Rakennus- ja kaivosala	1816	1917	-101	-5,3 %	1672	144	8,6 %
Teollisuus	5084	5226	-142	-2,7 %	4439	645	14,5 %
Palvelutyö	1738	1745	-7	-0,4 %	1620	118	7,3 %
Muualla luokittelematon työ	2717	2707	10	0,4 %	2457	260	10,6 %
<b>Yhteensä</b>	<b>18709</b>	<b>18981</b>	<b>-272</b>	<b>-1,4 %</b>	<b>16630</b>	<b>2079</b>	<b>12,5 %</b>

**AVOIMET TYÖPAIKAT**

AMMATTIRYHMÄ	huhti 2010	maalis 2010	muutos maalis-huhti		huhti 2009	muutos 2009-2010	
Tieteellinen, tekninen ja taiteellinen työ	276	188	88	46,8 %	153	123	80,4 %
Terveystenhoito ja sosiaaliala	319	733	-414	-56,5 %	310	9	2,9 %
Hallinto- ja toimistotyö, IT-alan työ	92	96	-4	-4,2 %	198	-106	-53,5 %
Kaupallinen työ	1276	1031	245	23,8 %	873	403	46,2 %
Maa- ja metsätaloustyö, kalastusala	141	311	-170	-54,7 %	228	-87	-38,2 %
Kuljetus- ja liikenne	44	29	15	51,7 %	42	2	4,8 %
Rakennus- ja kaivosala	60	55	5	9,1 %	37	23	62,2 %
Teollisuus	100	283	-183	-64,7 %	247	-147	-59,5 %
Palvelutyö	252	490	-238	-48,6 %	187	65	34,8 %
Muualla luokittelematon työ	0	0	0	0,0 %	149	-149	0,0 %
<b>Yhteensä</b>	<b>2560</b>	<b>3216</b>	<b>-656</b>	<b>-20,4 %</b>	<b>2424</b>	<b>136</b>	<b>5,6 %</b>

Lähde: Työnvälitystilastot

**TYÖVOIMA, TYÖTTÖMYYSASTEET, TYÖTTÖMÄT TYÖNHAKIJAT (ml. lomautetut) JA AVOIMET TYÖPAIKAT HUHTIKUUSSA 2010  
KANTA- JA PÄIJÄT-HÄMEEN KUNNISSA**

LIITE 4.

KANTA- HÄME	TYÖVOIMA				TYÖTTÖMYYSASTE				TYÖTTÖMÄT TYÖNHAKIJAT							yli 1 v. työttömänä		AVOIMET PAIKAT	
	huhti 2010	huhti 2010	maalis 2010	huhti 2009	huhti 2010	maalis 2010	muutos maalis-huhti	huhti 2009	muutos 2009-2010	naiset	alle 20-v.	alle 25-v.	yli 50-v.	huhti 2010	maalis 2010	huhti 2010	maalis 2010		
FORSSA	8468	14,7	15,0	14,7	1246	1269	-23 -1,8 %	1264	-18 -1,4 %	501	24	161	491	293	305	160	206		
HATTULA	4778	7,8	8,2	8,0	371	391	-20 -5,1 %	371	0 0,0 %	156	5	42	152	86	82	28	21		
HAUSJÄRVI	4271	8,0	8,2	7,2	343	351	-8 -2,3 %	302	41 13,6 %	144	9	39	140	61	62	17	13		
HUMPPILA	1193	12,0	11,7	11,8	143	139	4 2,9 %	146	-3 -2,1 %	65	0	9	62	21	23	2	12		
HÄMEENLINNA	31922	10,0	10,5	9,3	3188	3366	-178 -5,3 %	2932	256 8,7 %	1262	78	495	1135	690	699	602	579		
JANAKKALA	8046	9,0	9,1	8,4	723	731	-8 -1,1 %	664	59 8,9 %	271	17	91	295	141	131	41	86		
JOKIOINEN	2835	10,0	10,1	9,1	283	286	-3 -1,0 %	257	26 10,1 %	120	7	28	111	74	76	5	11		
LOPPI	3845	6,6	7,2	7,5	253	278	-25 -9,0 %	286	-33 -11,5 %	86	7	26	95	48	51	26	46		
RIIHIMÄKI	14304	10,4	10,6	9,8	1484	1523	-39 -2,6 %	1377	107 7,8 %	582	51	236	466	302	284	211	229		
TAMMELA	3071	8,7	9,3	8,9	266	285	-19 -6,7 %	276	-10 -3,6 %	108	4	17	116	64	62	21	114		
YPÄJÄ	1272	10,2	11,2	11,7	130	143	-13 -9,1 %	147	-17 -11,6 %	57	2	10	61	32	32	22	46		
<b>YHTEENSÄ</b>	<b>84005</b>	<b>10,0</b>	<b>10,4</b>	<b>9,7</b>	<b>8430</b>	<b>8762</b>	<b>-332 -3,8 %</b>	<b>8022</b>	<b>408 5,1 %</b>	<b>3352</b>	<b>204</b>	<b>1154</b>	<b>3124</b>	<b>1812</b>	<b>1807</b>	<b>1135</b>	<b>1363</b>		

PÄIJÄT- HÄME	TYÖVOIMA				TYÖTTÖMYYSASTE				TYÖTTÖMÄT TYÖNHAKIJAT							yli 1 v. työttömänä		AVOIMET PAIKAT	
	huhti 2010	huhti 2010	maalis 2010	huhti 2009	huhti 2010	maalis 2010	muutos maalis-huhti	huhti 2009	muutos 2009-2010	naiset	alle 20-v.	alle 25-v.	yli 50-v.	huhti 2010	maalis 2010	huhti 2010	maalis 2010		
ARTJÄRVI	624	9,9	9,1	7,2	62	57	5 8,8 %	45	17 37,8 %	25	1	4	21	13	8	7	0		
ASIKKALA	3834	9,3	10,2	9,8	357	390	-33 -8,5 %	385	-28 -7,3 %	133	10	33	167	76	76	44	106		
HARTOLA*	1464	9,5	10,9	12,3	139	160	-21 -13,1 %	185	-46 -24,9 %	60	0	3	59	26	28	24	20		
HEINOLA*	9487	14,0	13,5	14,1	1325	1279	46 3,6 %	1355	-30 -2,2 %	571	33	133	556	289	273	163	364		
HOLLOLA	10638	8,9	9,5	8,8	951	1015	-64 -6,3 %	920	31 3,4 %	387	12	74	411	193	198	59	25		
HÄMEENKOSKI	985	7,5	8,2	8,3	74	81	-7 -8,6 %	81	-7 -8,6 %	27	1	4	30	17	15	16	40		
KÄRKÖLÄ	2388	11,5	11,9	10,8	274	284	-10 -3,5 %	257	17 6,6 %	99	7	37	102	52	48	6	1		
LAHTI	49282	14,7	15,1	13,7	7246	7465	-219 -2,9 %	6639	607 9,1 %	2994	216	949	2745	1794	1786	771	1189		
NASTOLA	7531	10,8	11,1	10,8	810	837	-27 -3,2 %	818	-8 -1,0 %	331	16	83	347	173	167	39	26		
ORIMATTILA	6957	11,4	12,4	10,2	796	864	-68 -7,9 %	707	89 12,6 %	329	29	109	310	168	163	44	22		
PADASJOKI	1397	11,1	12,5	11,6	155	175	-20 -11,4 %	164	-9 -5,5 %	62	2	11	77	36	37	3	5		
SYSMÄ*	1773	10,7	11,6	12,5	189	206	-17 -8,3 %	226	-37 -16,4 %	77	5	14	90	42	40	96	81		
<b>YHTEENSÄ</b>	<b>96360</b>	<b>12,8</b>	<b>13,3</b>	<b>12,3</b>	<b>12378</b>	<b>12813</b>	<b>-435 -3,4 %</b>	<b>11782</b>	<b>596 5,1 %</b>	<b>5095</b>	<b>332</b>	<b>1454</b>	<b>4915</b>	<b>2879</b>	<b>2839</b>	<b>1272</b>	<b>1879</b>		

\* 1.1.2010 Lahden seutukuntaan liitettiin Heinolan seutukuntaan kuuluneet kunnat (Heinola, Hartola, Sysmä).

Lähde: Työvoimatilastot