

PÄÄKIRJOITUS



Mikseivät muikku ja silakka maistu?

Jukka Muhonen

Kalan kulutusta kuvaavien tilastojen kertoma on koruton: norjalaisen merilohden kulutus kasvaa kohisten, suomalaisten ammattikalastajien pyytämän muikun ja silakan käyttö vähenee.

Norjalaista kassilohta on hyvin tarjolla ja se on halpaa. Mutta on kaupassa myös silakkaa ja usein muikkua, eikä niitäkään ole hinnalla pilattu. Lohta on helppo käsitellä ja sitä saa ruodottomana fileenä. Muikun ja silakan perkaaminen saattaa olla tottumattomalle hankalaa, mutta myös silakka myydään pääosin fileenä ja muikkukin usein perattuna.

Kaikki ovat rasvaisia ja maukkaita kaloja. Makuasioissa olemme kaikki oikeassa, mutta itse arvostan näistä silakan ykköseksi ja muikun kakkoseksi vaikka Järvi-Suomesta olenkin. Suoraan sanottuna: joka ruokalassa tarjolla oleva superrasvainen kassilohi alkaa ajoittain ällöttää.

Toisaalta tiedän, että silakka voimakkaan makuisena ei maistu kaikille. Tämä koskee etenkin lapsia ja nuoria, jotka eivät pienestä pitäen ole tottuneet sitä syömään. Muikussa taas joitakin häiritsee selkäranka, joka peratussakin kalassa on jäljellä. Näiden kalojen käyttö olisi ilmeisesti opittava jo kotona.

Pienet muikut pilaantuvat äärimmäisen herkästi, jos lämpötila ei pysy lähellä nolaa. Vaikka kalastajat nykyisin huolehtivat muikun laadusta sertifikaatin arvoisesti, pilaa puutteellinen käsittely kuljetuksessa ja vähittäiskaupassa usein laadun. Silakan kulutusta vienee alas jatkuvasti julkisuudessa oleva puhe haitta-aineista, vaikka tutkijat vakuuttavat kalan hyvien ominaisuuksien ”kumoavan” dioksiinin haitat.

Voisiko selityksenä olla ruokakulttuurin muutos? Pidetäänkö lohta jotenkin hienompana ja arvokkaampana kuin muikkua ja silakkaa? Kampanjointi näiden kalojen puolesta näyttää joka tapauksessa olevan tehotonta.

Toisaalta lähiruoka, luomu ja ”slowfood” ovat päivän trendejä. Muikku ja silakka sopivat tähän herkuttelua ja nautiskelua korostavaan ruokakulttuuriin erinomaisesti. Voisiko trendi tulevaisuudessa kääntyä suosimaan näitä perinteikkäitä kaloja – ja muutakin kotimaista luonnonkalaa?

Tilastot todistavat myös, että suurin osa syödystä kotimaisesta kalasta on itse pyydettyä. Siksi työ vapaa-ajankalastuksen edistämiseksi on samalla työtä kotimaisen kalan kulutuksen lisäämiseksi.

JUKKA MUHONEN

SUOMEN RAPUSTRATEGIA 2022 TEKEILLÄ

Maa- ja metsätalousministeriö käynnisti keväällä 2011 hankkeen kansallisen rapustrategian uudistamiseksi. Työtä johtaa Hämeen elinkeino-, liikenne- ja ympäristökeskus tukenaan ryhmä, jossa ovat mukana kaikki kalatalousalan keskeiset tahot.

Uusi strategia on tarpeen toimintaympäristön suuren muutoksen vuoksi. Edellinen strategia on jo yli kymmenen vuotta vanha, ja uutta tietoa ravuista on kertynyt runsaasti. Rapujen kokonaissaalis on kasvanut voimakkaasti ja on jo lähes 10 miljoonaa kpl/v. Häme ja Pirkanmaa ovat tärkeintä tuotantoaluetta.

Noin 80 % saaliista on täplärapua, josta on muodostunut Suomeen merkittävä uudistuva luonnonvara. Myös ravustuskulttuuri on nousemassa uuteen kukoistukseen Etelä-Suomen järviolueella.

Aiemmat hallinnon strategiat ovat keskityneet ohjaamaan ja rajaamaan täpläravun kotiuttamista, suojelemaan jokirapukantoja ja torjumaan rapuruton leviämistä. Nämä ovat keskeisiä asioita myös uudessa strategiasa. Mutta siinä pohditaan myös keinoja kasvavan täplärapusaaliin hyödyntämiseksi ja kaupallisen raputalouden (ammattiravustus, viljely, jalostus, kauppa, matkailu) kehittämiseksi. Myös vapaa-ajanravustusta ja vastuullista ravustuskulttuuria halutaan kehittää.

Riista- ja kalatalouden tutkimuslaitoksen raputalousohjelma tuottaa strategiaa varten taustadokumentin. Varsinainen strategia visioineen, tavoitteineen ja toimenpiteineen valmistuu vuoden 2012 loppuun mennessä.



Kalastusalueille uusia isännöitsijöitä



KUVA: PÄIVI PYYVAARA

Päivi hyljerannalla

Kolme kalastusalueetta on saanut uuden isännöitsijän. Toimialueemme luoteiskulmassa sijaitseva Kihniön kalastusalue sai isännöitsijäkseen Marko Paloniemen ja Kihniön naapurissa sijaitseva Parkanon kalastusalue valitsi tehtävään Tapio Kallin. Suodenniemen kalastusalueen uusi isännöitsijä on Päivi Pyyvaara. Millaisena uusi isännöitsijä näkee oman alueensa haasteet, kerrotaan seuraavissa haastatteluissa. Nuorten kalastusharrastus, kalastusalue toiminnassa mukana olevien henkilöiden ikääntyminen ja osakaskuntien aktivointi tuntuvat askarruttavan isännöitsijöitä.

Päivi Pyyvaara

1. Oletko toiminut aikaisemmin isännöitsijänä ja millaista kokemusta sinulla on kalastusalue- tai osakaskuntatoiminnasta.

Toimin Pirkanmaan kalatalouskeskuksessa suunnittelijana, tehtäviini kuuluu kalastusalueiden isännöintien lisäksi erilaista kalatalouteen liittyvää neuvontaa, mm. osakaskuntien avustamista kokousrutiineissa ja edunvalvonnassa. Lisäksi vastaan mm. ammattikalastusneuvonnasta ja erilaisten kalataloudellisten suunnitelmien laadinnasta. Olen tällä hetkellä myös Roineen-Mal-

lasveden-Pälkäneveden ja Ruoveden-Kuoreveden kalastusalueen isännöitsijänä.

2. Mitä pidät isännöitsijän työssä tärkeimpänä ja haastavimpana tehtävänä Suodenniemen kalastusalueella.

Uuden isännöitsijän ensimmäinen tehtävä on tutustua kunnolla toimialueeseen, alueen kalavesiin ja niiden erityispiirteisiin. On myös erittäin tärkeää tutustua alueen ihmisiin ja toimijoihin, jotta yhteistyötä olisi mahdollista kehittää. Isännöitsijän työssä tulee kannustaa alueen toimijoita sekä toimia eräänlaisena koordinaattorina, joka huolehtii, että hallituksen päättämät asiat tulevat tehtyä. Suodenniemen kalastusalueella haastavinta on kalavesien rikkonaisuus ja hajanaisuus sekä paikoin osakaskuntien toiminnan hiipuminen.

3. Millainen on Suodenniemen kalastusalue. Millaisia kalavesiä alueelta löytyy.

Suodenniemen kalastusalue on pinta-alaltaan melko pieni eikä selkeää reitittävää ole. Paikallisesti alueen järvillä on kuitenkin suuri merkitys niin kalastuksen kuin virkistyskäytön kannalta. Tällaisia järviä ovat mm. Mätikkö aivan Mouhijärven keskustan tuntumassa, Kirkkojärvi-Kourajärvi ja Jymysjärvi Suodenniemessä sekä Mouhijärvi ja Kiikoisjärvi. Alueella on myös runsaasti virtavesikalastuspaikkoja, joita Suomun kalavedet hallinnoivat järvikalastuskohteiden lisäksi. (Lisätietoja: www.suomu.net)

4. Onko teillä meneillään tai suunnitteilla hankkeita. Millaisia tavoitteita olette asettaneet kalastusalueen toiminnalle.

Kalastusalueella on käynnissä virtavesien kartoitushanke sekä kalastuksenvälön kehittäminen liittyvä hanke. Hankkeet liittyvät lähinnä alueen toiminnan kehittämiseen ja aktivointiin. Tavoitteena on saada kalastusalueen toimintaan lisää ”ryhtiä” ja innostaa paikallisia toimijoita mukaan toimintaan. Lisäksi tavoitteena on lisätä kalastusalueen näkyvyyttä mm. osallistamalla ensi kesänä Häijään markkinoille omalla osastolla. Näillä toimenpiteillä pyritään mm. lisäämään kalastusalueen oman yhtenäisluvan myyntiä, tiedottamaan lupajärjestelmästä ja kertomaan Suodenniemen kalastusalueen erilaisista kalastusmahdollisuuksista.

Toivon, että Suodenniemen kalastusalueen toiminta aktivoituu ja että se voisi lisätä alueen kalastusta esimerkiksi kehittämällä lupa-alueita ja lisäämällä tiedotusta. Kun alueen lakisääteiset tehtävät saadaan hoidettua jouhevasti, jää hallitukselle intoa ja resursseja keskittyä itse toiminnan kehittämiseen ja erilaisten hankkeiden ideointiin. Tavoitteena on, että kalastusalueesta tulee merkittävä kalatalouden toimija omalla toimialueellaan.

Lähtöleikkisyydessä yksi tärkeimmistä tehtävistä on toimimattomien osakaskuntien kokousten koolle kutsuminen. Tavoitteena on päästä keskustelemaan osakaskuntien kanssa yhdistämisten tekemisestä tai toiminnan muusta järjestämisestä. Aluehallintoviraston tiillä on tallennettuna alueen osakaskunnille tuloutettuja korvausvaroja, nämä on tarkoitus saada osakaskuntien käyttöön ja sitä kautta kalavesien kehittämiseen

Marko Paloniemi

1. Oletko toiminut aikaisemmin isännöitsijänä ja millaista kokemusta sinulla on kalastusalue- tai osakaskuntatoiminnasta.

Työskentelen Etelä-Pohjanmaan Kalatalouskeskus ry:n toiminnanjohtajana neljättä vuotta. Koulutukseltani olen kalabiologi. Työni puolesta isännöintiä kalastusalueella Etelä-Pohjanmaalla. Harastuksiin kuuluu kalastus eri muodoissaan. Luontevimmin käteen kuitenkin istuu jigi- tai pilkkivapa.

Kihniöläisten osakaskuntien edustajat pyysivät minua alkuvuodesta isännöitsijäksi Kihniön kalastusalueeseen, koska olen Kihniöstä kotoisin ja alueen vesistöt ovat minulle hyvin tuttuja. Lisäksi olen toiminut 2000-luvun alkupuolelta lähtien virkistyskalastajien edustajana Kihniön kalastusalueessa. Sen lisäksi toimin paikallisen osakaskunnan hoitokunnassa. Koska Kihniö ei kuulu varsinaiseen toimialueeseeni työni puolesta, niin hoidan Kihniön kalastusalueen isännöinnin vapaa-ajallani harrastusmielessä. Joku voisi sanoa, että työ ja vapaa-aika alkavat muistuttamaan jokseenkin toisiaan...

2. Mitä pidät isännöitsijän työssä tärkeimpänä ja haastavimpana tehtävänä Kihniön kalastusalueella.

Yhtenä haasteena pidän nuorten toimijoiden saamista mukaan osakaskunta- ja kalastusalue toimintaan. Kymmenen vuo-

den päästä ollaan niin sanotusti ”nes-teessä”, jos uusia toimijoita ei vähitellen saada aivopestyä mukaan.

Toinen merkittävä haaste on tietysti järkevän toiminnan mahdollistavan rahoituksen saaminen. Ilman riittäviä pelimerkkejä hienojenkin suunnitelmien toteuttaminen on hankalaa. Koskaan ei ole vielä liian suuret tulot muodostuneet ongelmaksi Kihniön kalastusalueella.

Kolmantena toimintaan vaikuttavana asiana on tietysti toiminta-alueen vesistöjen tilan säilyttäminen vähintäänkin nykytasolla. Kalastusalue sijoittuu maantieteellisesti turvetuotannon ytimeen ja siitä seuraa väistämättä omat ongelmansa.

3. Millainen on Kihniön kalastusalue. Millaisia kalavesiä alueelta löytyy.

Kihniön kalastusalue noudattaa rajoitetaan Kihniön kunnan rajoja. Kalastusalueeseen kuuluu noin 50 järveä ja lampea sekä muutama joki. Tunnusomaista on, että vesistöt ovat pääsääntöisesti pienehköjä ja erillään toisistaan eikä varsinaisia suuria reittivesiä ole. Vesistöt ovat luonnostaan tummahkoja humusvesiä, joita alueen runsas ja vuosikymmeniä kestänyt turvetuotanto ei ole onnistunut ainakaan kirkastamaan. Kalastusalue sijoittuu vedenjakaja-alueelle valtaosan vesistä kuullessa Kokemäenjoen vesistöön, osan lasketellessa kohti Pohjanmaata ja Kyrönjokea.



Marko ja kuha

Tapio Kalli

4. Onko teillä meneillään tai suunnitella hankkeita. Millaisia tavoitteita olette asettaneet kalastusalueen toiminnalle.

Kihniön kalastusalueelle valmistui vuonna 2007 käyttö- ja hoitosuunnitelma, joka toi kaivattua ruutia ja tavoitteellisuutta alueen toimintaan. Sitä on pyritty toteuttamaan vuosittain pala palalta. Viime vuosina tavoitteena on ollut tutkitun tiedon lisääminen kalastusalueeseen kuuluvista vesistöistä ja niiden kala- ja rapukantojen tilasta, esimerkkeinä mainittakoon mm. kuhan kasvua ja lisääntymistä sekä rapujen esiintymistä koskevat selvitykset alueen keskeisimmistä vesistöistä. Tiedonkeruulla pyritään tarjoamaan selkänöjää osakaskuntien päätöksenteolle.

En näe, että Kihniön kalastusalueen toiminta tulisi jotenkin radikaalisti muuttumaan lähiaikoina. Rahoitus tai sen puute on kuitenkin se, joka viime kädessä määrittelee toiminnan laajuuden. Aktiivisia kuitenkin olemme ja teemme sen mihin varat milloinkin on olemassa. Vesialueiden edunvalvonta on kuitenkin asia, jota toivottavasti voimme tulevaisuudessa tehostaa kalastusalueen kautta.

1. Oletko toiminut aikaisemmin isännöitsijänä? Millaista kokemusta sinulla on kalastusalue- tai osakaskuntatoiminnasta.

Olen 61 v. metsätalousinsinööri, isännöitsijänä en ole aikaisemmin toiminut, mutta Kuivasjärven kalastuskunnan esimiehenä olen ollut 6 vuotta.

2. Mitä pidät isännöitsijän työssä tärkeimpänä ja haastavimpana tehtävänä Parkanon kalastusalueella.

Koska toimimme alueella, jossa turvetuotantoa on harjoitettu kymmeniä vuosia, sen vaikutukset näkyvät vesistöissämme selvästi. Juuri vesistöjen vedenlaadun parantamisen näen tärkeimpänä tehtävänä lähivuosina. Olisi hyvä, jos saataisiin vesistöjä kuormittavalle elinkeinotoiminnalle päästöraajat ja riittävä valvonta.

3. Millainen on Parkanon kalastusalue. Millaisia kalavesiä alueelta löytyy.

Vesistöjä on yli viisituhatta hehtaaria, muutamana hehtaarin pikkulammista yli tuhat hehtaarin Aurejärveen. Virtavesiä on kunnostettu ja niihin on saatu elinvoimainen taimen- ja kirjolohikanta.

Kalavedet ovat pääsääntöisesti tummia ja humuspitoisia. Kalakannat ovat tällä hetkellä tyydyttävällä tasolla, varsinkin kuha on hyötynyt viime vuosien lämpimistä keksistä.

4. Onko teillä meneillään tai suunnitella hankkeita. Jos on, millaisia hankkeita. Millaisia tavoitteita olette asettaneet kalastusalueen toiminnalle.

Tällä hetkellä ei varsinaisesti ole hankkeita meneillään, mutta olemme viritelleet yhteistyötä Metsähallituksen ja kalastuskuntien välillä. Kuten jo tuli mainittua, vesien laadun parantaminen on ykkösasia, myös nuorten saaminen mukaan niin kalastuksen kuin osakaskuntien toimintaan on tärkeää.



Matka kohti Loimijokea alkamassa, ja kahden kuukauden päästä kyseinen lohi saatiin saaliisi Kokemäenjoen suualueelta.

Lohia Kokemäenjokeen

TEKSTI: HANNU SALO. KUVA: VILLE TOIVONEN

Kokemäenjoki oli aikoinaan tunnettu lohijoki. Lohen lisäksi merestä nousivat jokeen kudulle taimen, vaellussiika, ankerias ja nahkiainen. Vaelluskalakantojen taantuminen alkoi jo yli 100 vuotta sitten ja lopullisen iskun vaelluskalakannoilla antoivat voimalaitosten rakentaminen ja joen likaantuminen.

Vuoden 2011 keväällä kokeiluluonteisesti Rautaveteen istutettiin Porin edustan merialueelta pyydettyjä merilohia. Kalat siirrettiin kuorma-auton kyydissä Sastamalan Ellivuoreen, jossa lohet päästettiin tutustumaan uuteen ympäristöönsä. Syksyllä siirrettiin lohia Loimijoen alaosaan. Sieltä lohilla on mahdollisuus uida myös Kokemäenjokeen, ja yksi lohi on merkkipalautuksen mukaan jo ennättänyt uida takaisin Porin edustan merialueelle.

Kokeilun tarkoituksena oli selvittää, kuinka lohien siirto ylipäätään onnistuu mereltä joen yläjuoksulle. Lisäksi kokeilun aikana saadaan tietoa lohien käyttäytymisestä joessa. Kaikki lohet on merkitty nuolimerkillä, ja kalastajien toivotaan palauttavan merkit Riista- ja kalatalouden tutkimuslaitokseen.

Nettisivut kertovat Kokemäenjoesta

Kokemäenjoen kalakantojen hoidosta kertova uudistettu www-sivusto on avattu. Sivuilla kerrotaan Kokemäenjoen voimalaitosten kalatalousmaksuvaroilla tehtävistä hoitotoimista kuten istutuksista, selvityksistä, suunnitelmista ja virtavesien kunnostuksista. Lisäksi sivuilla on yleistietoa Kokemäenjoesta sekä linkkejä mielenkiintoisille jokea koskeville www-sivuille.

Tietoa löytyy osoitteesta www.kokemaenjoki.fi



*Sääjärven kalatie:
Rauhallisella paikalla
sijaitsevasta kalatiestä
on tullut pieni nähtävyys. Olisiko
tämä valtakunnan ensimmäinen kohde,
jossa kutu onnistuu myös rannalla!*

VESA LEHTIMÄKI

Kaksi uutta väylää kaloille

Sääjärven kalatie

Janakkalan Sääjärven kalatiehen laskettiin vesi näyttävästi heinäkuun ensimmäisenä päivänä. Lehdistön ja kutsuvieraiden kamerat eivät räpsyneet suotta, sillä oululaisen Hannu Alatalon suunnitelmaan perustuva Uudenmaan ELY-keskuksen toteutus on hieno. Kalatien putouskorkeus on kaksi metriä ja kokonaispituus 140 m. Vanha pato jätettiin Museoviraston toiveesta paikoilleen ja se hoitaa nyt tulvaluukun virkaa. Rakenteen loivuus varmistaa kalan liikkumisen sekä ylä- että alavirtaan. Toivotuimpia kalatien asiakkaita ovat Vanajavedestä nousevat ankeriaat ja jokeen kotiutettu pu-rotaimen.

Sääjärven kalatie oli ensimmäinen osa laajempaa Harvialan padot - hanketta, jossa noin 20 km:n pitkän vesireitin neljä tarpeettomaksi käynyttä säännöstelypatoa korvataan hoitovapailla, kalojen liikkumisen mahdollistavilla ratkaisuilla. Välijärvien keskivedenkorkeudet pysyvät ennallaan. Padot rakennettiin aikanaan varastoimaan vettä Harvialan kartanon voimalaitoksen tarpeisiin, mutta sähköntuotannosta luovuttiin jo 1970-luvulla.

Merkittävää projektissa on, että se tehdään patojen omistajan, metsäyhtiö UPM-Kymmene Oyj:n aloitteesta. UPM on myös hankkeen luvanhaltija ja maksaa 60 % kalatien 250 000 € (alv 0 %) kokonaiskustan-

nuksesta. Vaikka taustalla on halu luopua patojen hankalasta hoidosta, on mukana aimo annos ympäristöajattelua. Muita rahoittajia ovat Hämeen ELY-keskuksen vesistö- ja kalatalousryhmät sekä Vanajavesikeskus, Harvialan osakaskunta ja Janakkalan kunta. Projekti on kaksivuotinen. Ennen joulua on tarkoitus saada vielä valmiiksi Sääjärven ja Vanajaveden välillä sijaitsevan Kempin padon muutostyöt. Kaksi reitin ylintä patoa otetaan käsittelyyn ensi kesänä.

Sääjärven kalatiestä on saatavissa noin kuusiminuuttinen, Viestejä Vanajavedellä-hankkeen kuvaama DVD- video.

Mallusjoen pato

Pitkään sai uusimista odottaa myös Orimattilan Mallusjärvestä laskevan Mallusjoen puinen myllypato. Varsinaisesta kalatiestä tässä ei ehkä voi puhua, vaan kosken palauttamisesta lähemmäksi luonnontilaa. Kahdella V-aukolla varustetun pohjapadon alapuolinen kiveys nostaa vedenpinnan lähes padon harjan tasalle ja poistaa vaelusesteen. Tämänkään padon hoidosta ei enää tarvitse huolehtia. Hanke nostaa Mallusjärven alimpia vedenkorkeuksia noin 20 cm, mikä parantaa rehevöityneen järven virkistyskäyttöä. Työhön kuului myös padon alapuolisen virta-alueen kiveämistä taimeen kasvu- ja lisääntymisympäristöksi.

Mallusjoen hankkeen rahoittivat Orimattilan kaupunki ja Hämeen ELY-keskuksen vesistöryhmä. Tälläkin työmaalla käytännön töistä vastasi Uudenmaan ELY-keskus.



Mallusjoen pato: Loivaan alaosaan yhdistetty pohjapato on hyvä ratkaisu moneen paikkaan.



TEKSTI: VESA LEHTIMÄKI

Koulunpenkille ja kokeeseen kalastusvalvojan oppivuosi lähestyy

Tosin koulunpenkin voi jättää väliin, jos on kokenut ja tuntee hallitsevansa kaiken. Toinen tapa säästää housujaan on pönttää vaadittava tietomäärä omaehtoisesti. Ehdottomasti järkevintä on osallistua mukisematta tuleviin koulutuksiin. Vielä ei tiedetä mistä oppia saa tai kuka sitä järjestää. Maa- ja metsätalousministeriö on luvannut asian selviävän sen jälkeen kun joulukalat on syöty ja uudenvuoden raketit ammuttu. Vaikka koulutus onkin ohitettavissa, ELY-keskuksen valvojakoetta ei kukaan voi välttää. Ilman sen läpäisemistä ei valvojankorttia kenellekään anneta. Myös kokeiden sisältö ja niiden järjestämisaikataulut tarkentuvat vuodenvaihteen jälkeen, mutta sen verran jo osataan kertoa, että monivalintatehtävien kanssa painitaan. Koetilaisuuksia järjestetään pari kertaa vuodessa, aluksi ehkä useamminkin.

Valvojakoe ja -koulutus liittyvät tämän vuoden maaliskuussa hyväksytyyn lakiin, joka astuu voimaan 1.4.2012. Kysymyksessä on kalastuslain kokonaisuudistuksen ensimmäinen osa. Valvontaa liittyvien säädösten nopeaa voimaantuloa pidettiin tarpeellisena, jotta valvojien asema selkeytyisi, ammattitaito lisääntyisi ja tarkastuksen kohteena olevan oikeusturva voitaisiin varmistaa. Kalastukseen ja hallintoon liittyvän laintuntemuksen ohella hiotaan mm. valvojien yhteistoimintatapoja. Eri-tyisen paljon koulutuksessa kiinnitetään huomiota kalastusvalvojan oikeuksiin ja velvollisuuksiin.

Lakipakettiin kuuluu mm. parhaillaan valmisteltava asetukset pyydysten merkinnästä. Merkkisalkojen, -lippujen ja -kokojen malleja sekä ominaisuuksia mietitään edelleen. Ehkä suurin uudis-

Kolme kalastusalueetta yhteen

VESA LEHTIMÄKI

Hattulan-, Hämeenlinnan- ja Pääjärven kalastusalueet yhdistyvät vuodenvaihteessa. Päätösvaltaiset kokoukset on pidetty ja yhdistymissopimus yksimielisesti allekirjoitettu. Päätöksistä voi vielä valittaa, mutta soraääniä ei perusteellisen valmistelun vuoksi ole odotettavissa. Uuden kalastusalueen nimeksi tulee Hämeenlinnan kalastusalue ja sen rajat noudattavat nykyisten kalastusalueiden ulkorajoja.

Sopimuksen mukaan kaikki kolme kalastusalueetta lakkautetaan ja niiden tehtävät, vastuut sekä varat ja velat siirtyvät uudelle alueelle. Veloista ei kuitenkaan tarvitse kantaa murhetta,

sillä niitä ei ole. Hämeen ELY-keskuksen vahvistettua rajamuutoksen kolmen alueen hallitukset huolehtivat yhdessä järjestäytymiskokouksen koollekutsumisesta. Siirtymäkauden väliaikaisena isännöitsijänä toimii Petri Mäkinen.

Päätösten takana ovat painavat perusteet. Vähäisin niistä ei ole Päijänteen kolmen alueen yhdistymisestä saadut hyvät kokemukset. Muutamaa kauneusvirhettä lukuun ottamatta ratkaisusta muodostuu vesistöllisesti hyvä kokonaisuus. Kalastusalueen runkona toimii Hämeenlinnaa halkova Vanajaveden reitti, johon lähes kaikki yhdistyvän alueen vedet laskevat. Tyypillistä seudulle on suuri kalastuspaine. Uuden

alueen vesipinta-ala on noin 15 600 ha.

On syytä todeta, että erityisesti Pääjärven ja Hattulan kalastusalueiden voimavarat eivät yksin ole riittäneet suuriin hankkeisiin. Yhdistymisessä tavoitellaan myös säästöjä hallintokuluissa, tinkimättä tippaakaan asioiden hyvästä hoidosta. Pääinvestoin, oletuksena on, että jo nyt alueella harjoitettu osakaskuntien ja järjestöjen tiivis yhteistyö vahvistuu edelleen. Lisäksi välimatkat Kanta-Hämeen ytimessä ovat lyhyitä, joten reuna-alueiden syrjäytymisvaara toiminnasta on vähäinen.

Selkeistä hyödyistä huolimatta kalastusalueiden yhdistyminen on harvinaista.

Kaivurit Siuronkoskella

TEKSTI: HANNU SALO

Kaivurit myllersivät viime keväänä Siuronkoskessa. Kaivureiden toiminta liittyi Siuronkosken voimalaitoksen alapuolisen uoman laajentamiseen. Voimalaitoksen alapuolella olevan ja niin sanotun vanhan uoman välinen kangas avattiin, jotta enemmän vettä voidaan juoksuttaa turbiinien läpi.

Hankkeesta oli hyötyä myös kaloille ja kalastajille. Vanhaan uoma kunnostettiin kalojen lisääntymisalueeksi. Uoman pohjaan ajettiin kutasoraa ja uoma muotoiltiin kalojen oleskelulle sopivaksi. Samalla kalastajille rakennettiin hyviä pyyntipaikkoja. Siuronkoski pysyykin edelleen suosituimpien kalastuspaikkojen joukossa Pirkanmaalla. Tulevaisuudessa nähdään, onnistuivatko kaivurityöt kalojen kannalta yhtä hyvin kuin kalastajien.



Ennen ja jälkeen



tus on vaatimus pyydysten asettajan yhteystietojen kiinnittämisestä lippusalkoon, kohon tai muuhun näkyvään paikkaan. Yhteystieto tulee kiinnittää kaikkiin pyydyksiin, sellaisiin-kin joissa on osakaskunnalta lunastettu pyydysmerkki.

Lainmuutoksen perimmäisenä tavoitteena on palauttaa repsahtanut kuri vesillä ja saada kaikki siihen veloitettut kartuttamaan yhteistä kassaa maksamalla kalastuksenhoitomaksunsa. Tiedustelujen perusteella laiminlyöjiä riittää. Kysymys täytyy olla hyvin satunnaisista harrastajista, sillä valvontaraporttien mukaan ainakin Hämeen vesillä liikkuu rehtiä väkeä. ELY-keskukset tukevat uudistusta myös rahoituksen keinoin, sillä valvonta on valittu yhdeksi painopistealueeksi harkinnanvaraisia kalastuksenhoitomaksuvaroja jaettaessa.

Tämä on vasta kolmas tapaus koko maassa, mutta jo toinen Hämeen ELY-keskuksen alueella. Ensimmäiseksi ehdittiin Päijänteellä vuonna 2008 jonka jälkeen yhdistyivät Aiston- ja Velkuan kalastusalueet Varsinais-Suomessa. Hämeenlinnan operaatiolla ennakoidaan myös tulevaisuutta. Vireillä olevan kalastuslain kokonaisuudistuksen yhteydessä on keskusteltu tarpeesta vähentää kalastusalueiden (223 kpl) määrää. Puheissa ja vähän paperillakin on vilahtanut luku noin sadasta kalastusalueesta.



Missä on Vanajanselän muikku?

TEKSTI: TOMMI MALINEN, HELSINGIN YLIOPISTO

Muikku on tyypillisesti karujen ja kirkasvetisten järvien kala. Monet Etelä-Suomen suurista järvistä ovat olleetkin luonnostaan tällaisia. Ihmistoiminnan seurauksena useimmat ovat kuitenkin muuttuneet ja varsinkin rehevöityminen on heikentänyt muikkukantoja huomattavasti. Tästä huolimatta muikkukanta saattaa sennitellä vuosikymmeniä hyvinkin huonokuntoisissa järvissä.

Uudenmaan kaksi suurinta järveä, Lohjanjärvi ja Hiidenvesi sekä Lahden Vesijärvi ovat hyviä esimerkkejä rehevistä järvistä, joissa edelleen on muikkua. Viime heinäkuussa tehty kaikuluotaus ja koetroloaus vahvistivat, että myös Etelä-Hämeen suurin järvi, Vanajanselkä on edelleen muikkujärvi. Muikku oli kuoreen jälkeen ulappa-alueen toiseksi runsain laji.

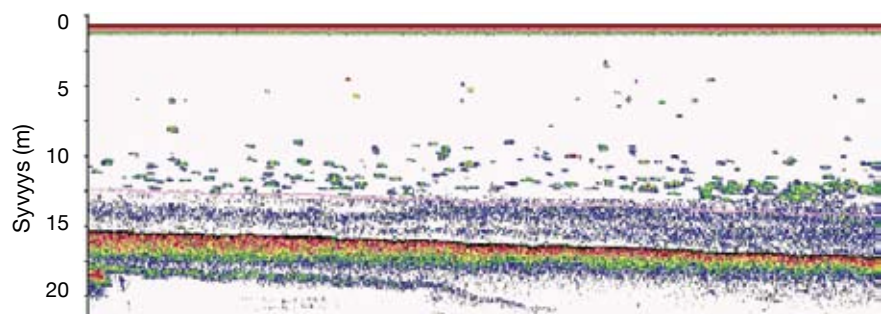
Muikku on säilynyt ajoittain huonokuntoisella Vanajanselällä todennäköisesti järviältäan optimaalisten syvyyssuhteiden ansiosta. Selkä on niin syvä, että viileätä alusvettä on kesälläkin tarjolla. Koska lisäksi sen syvänteet ovat melko laaja-alaisia, mutta eivät erityisen syviä, lämpötilakerrostuneisuus purkautuu aikaisin syk-

syllä lyhentäen mahdollista vähähappista jaksoa.

Muikkuja löytää etsimällä

Vajanselän muikkukanta on tällä hetkellä niin runsas, että kotitarvekalastajakin saattaa ajoittain päästä herkuttelemaan savumuikuilla. Muikun verkkopyynti rehevässä järvessä ei kuitenkaan ole aivan helppoa. Vaikka muikut saattavat liikkua laajallakin alueella, kesämökkikalastaja löytää parhaimmat muikkuapajat järven syvänteeltä. Oikean syvyyden löytäminen on kaikkein tärkeintä. Muikut vaihtavat oleskelusyvyyt-

tään vuorokaudenajan mukaan, tyypillisesti siten että päivällä ne ovat syvällä ja nousevat illan hämärtyessä pintaveteen. Helle saattaa lämmittää pintaveden niin lämpimäksi, että muikut pysyttelevät syvällä koko vuorokauden. Vanha kansa sanoikin osuvasti, että heinäkuussa muikku menee hautaan. Oikean syvyyden löytäminen onnistuu kokeilemalla, mutta helpointa se on kaikuluotaimella. Syvältä kalastettaessa kiusallista sivusaalista tulee melko vähän. Matalammaltakin saa muikkua ajoittain, mutta vielä helpommin verkot täyttyvät särjistä ja pikkuahtenista. Kunnon pikkuahtenparvi muikkuverkossa saa monet



Kaikuluotauskuva Vanajanselältä heinäkuun 27. päivä iltapäivällä. Lämpimässä päällysvedessä oli jonkin verran kalaa, mutta muikut ja valtaosa kuoreista esiintyivät viileässä vedessä 9-13 m syvyydellä.

lopettamaan muikkujen etsimisen saman tien.

Oikean syvyyden lisäksi pitää käyttää juuri oikean solmuvälin omaavia verkkoja. Muikkukanta koostuu usein vain yhdestä tai kahdesta kokoluokasta, eikä muikku solakkana ja piikittömänä kalana jää liian tiheään tai harvaan verkkoon. Kaiken huipuksi paras solmuväli muuttuu kesän edetessä ja kalojen kasvaessa – eli kalastajan kuulua kokeilumieltä tarvitaan tässäkin. Heinäkuun lopulla 2011 muikkujen pituus vaihteli 16-19 cm välillä. Vanajanselän runsain laji, kuore, esiintyy usein samassa vesikerroksessa kuin muikku. Kuoreesta ei kuitenkaan ole suurta harmia verkkokalastajalle, koska sen tarttuvuus verkkoon on heikko. Sitä paitsi, sivusaaliina tulleet kuoreet ovat nekin varsin maukkaita savukaloja, kunhan ymmärtää poistaa niiden kurkulta haisevat pääät. Kuoreelle ominainen tuoreen kurkun haju ei nimittäin miellytä kaikkia.

Muikkututkimusta Vanajalla

Vanajanselän tutkimusajankohtana heinäkuun 27. päivänä oli selvästi havaittavissa kesäaikainen lämpötila-kerrostuneisuus. Pintaveden lämpötila oli 22 astetta, 6-9 m syvyydellä lämpötila laski huomattavasti ja 13 m syvyydellä lämpötila oli enää 14 astetta. Tällä syvyydellä happipitoisuus (< 2 mg/l) alkoi jo rajoittaa kalojen esiintymistä. Selvitykseen kuuluneessa koetroolauksessa saadut muikut tulivat viileästä alusvedestä, 9-13 m syvyydeltä, jossa myös kuoretiheys oli suurin. Jälkiviisaana voidaan todeta, että laittamalla heinäkuun lopulla 16-18 mm verkkoja tälle syvyydelle olisi melko varmasti saanut hyvän muikkusaaliin. Näin oli siis viime kesänä. Ensi kesänä tilanne voi olla syvyyden tai verkon solmuvälin suhteen erilainen, joten ahkeraa kokeilua tarvitaan. Vanajanselkä palkitsee ahkerimmat ja taitavimmat!

TEKSTI: HANNU SALO

Maaseudun kehittämisohjelmasta vetoapua hankkeisiin

Maaseudun kehittämisohjelma tarjoaa mahdollisuuden saada rahoitusta kalastukseen liittyviin hankkeisiin. Ohjelman tavoitteena on mm. ympäristön tilan parantaminen ja elinvoimaisen maaseudun säilyminen, ja ohjelman melko väljät tavoitteet tarjoavat mahdollisuuksia maaseudun kehittämiseen lähes kaikilla elämän alueilla. Toistaiseksi ohjelman rahoitusmahdollisuuksia kalastukseen ja kalatalouteen liittyvissä hankkeissa on käytetty vähän.

Kalastusmatkailua ja paljon muuta

Pirkanmaan hankkeista kansainvälisin on ProAgria Pirkanmaan Kansainvälisesti kalavesillä –hanke. Sen tavoitteena on nostaa Pirkanmaan kalastusmatkailun palvelutuotteet maamme alan kärkeen ja markkinoida maakunnan kalastuspalveluita Euroopassa. Kalastusmatkailun kehittäminen onkin onnistunut Pirkanmaalla varsin hyvin. Uusia kontakteja ja asiakkaita on löytynyt hankkeen vastuuhenkilö Ismo Kolarin johdolla. Pirkanmaan kalastusmatkailu on saanut kansainvälistä näkyvyyttä ja paikalliset yrittäjät ovat pystyneet kehittämään toimintaansa.

Pirkanmaan hankkeiden joukosta löytyy paikallisempiakin hankkeita kuin kansainvälinen kalastusmatkailuhanke. Maaseudun kehittämisrahoja on käytetty venelaitureiden ja venevalkaman rakentamiseen, vesikasvillisuuden niittoon ja erityisesti järvien kunnostussuunnitteluun. Hankkeiden vetäjien joukosta löytyy niin paikallisia vesiensuojeluyhdistyksiä, tienhoitokunta, osakaskunta, Lions-klubi ja kyläyhdistys. Varsinkin järvien suojeluyhdistykset ovat

käyttäneet maaseudun kehittämisohjelman mahdollisuudet hankerahoitukseen.

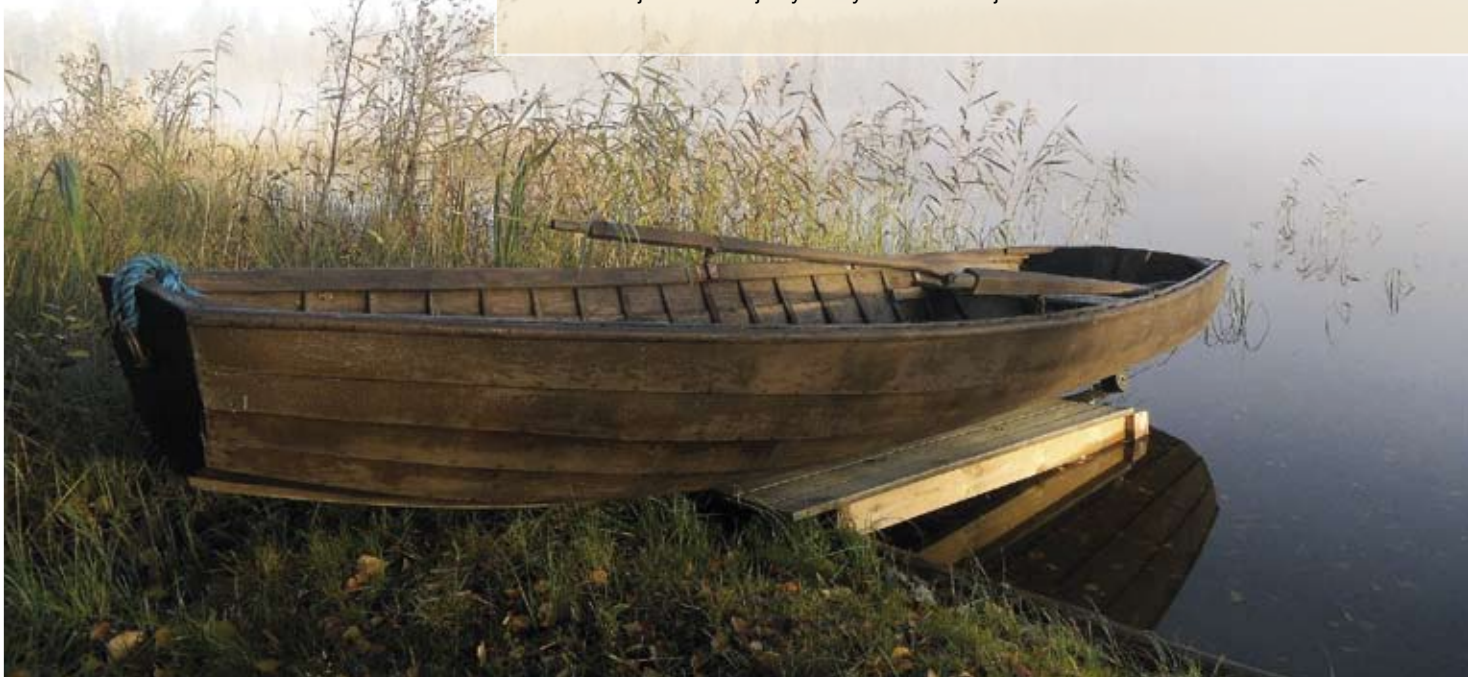
Hämeessä valuma-alueet ja järvet kuntoon

Päijät-Hämeessä Padasjoella toteutettiin Maakeskenlahteen laskevien jokien valuma-alueella laaja kunnostushanke ja samassa yhteydessä kunnostettiin myös lahden rantoja. Hankkeen vetäjäksi lähti Maakesken yhteisten vesialueiden osakaskunta. Huoli umpeenkasvaneiden lahtien tulevaisuudesta sai alueen osakaskunnat toimimaan. Yhtenä osana hanketta toteutettiin Maakeskenlahteen laskevan Isojoen kunnostussuunnitelman laadinta.

- Hankkeessa mukana ollut Janne Ruokolainen Hämeen kalatalouskeskuksesta piti hanketta mielenkiintoisena. Hänen mukaansa maaseutuohjelman rahoitus sopii mainiosti hankkeiden käynnistämiseen ja erityisesti suunnitteluun. Papereiden kanssa on kuitenkin syytä olla tarkkana.

Huoli järvien kunnosta on innostanut useita yhdistyksiä hakemaan myös Kanta-Hämeessä maaseudun kehittämistukea. Järviä kunnostetaan tai ainakin kunnostussuunnitelmia tehdään mm. Tammelan Pyhäjärvellä ja Riihimäen, Lopen ja Hyvinkään rajamailla sijaitsevalla Hirvijärvellä. Lopella paikallinen suojeluyhdistys selvittää Kartjärven tilaa ja tekee koenuottauksia kalaston rakenteen selvittämiseksi.

Maaseudun kehittämisohjelman rahoitusta voi hyödyntää myös kalataloushankkeissa. Kalastus on maaseudun yksi hyvinvoinnin lähteistä. Lisätietoja ohjelmasta löytyy edellisestä Uutisrysästä (1/2011 s. 3) ja linkistä www.maaseutu.fi.





TEKSTI: ARI LAPPALAINEN, TOIMINNANJOHTAJA, FT, SUOMEN KALASTUSMUSEOYHDISTYS RY
KUVAT: MARKKU KARVONEN, TYRVÄNTÖ-SEURA

Tyrvännön järvikalastusmuseo

luotaa Vanajanselän pyyntihistoriaan

Tyrvännön komea, 1800-luvun puolivälistä peräisin oleva tiilinen viljamakasiini on ollut vuodesta 1959 alkaen Tyrväntö-Seuran museokäytössä. Tiloissa toiminut kalastus- ja talonpoikaimuseo uudisti kasvojaan EU-tuen turvin kesällä 2004, jolloin se sai uuden, erikoistumisesta kertovan nimenkin: Tyrvännön järvikalastusmuseo.

Uuden näyttelyn pääpaino on Vanajanselän kalastuksen kultakaudessa 1800-luvulla ja 1900-luvun alkupuolella. Näyttelyn aineisto on pääosin vanhoista Tyrvännön talonpoikais- ja kalastusmuseon kokoelmista, mutta sitä on täydennetty valtakunnallisen Kalastusmuseoyhdistyksen esinein.

Vanajanselkä kalavetenä

Eteistilassa, pyyntiasentoon viritetyn isorysän alla, saa kävijä perustietoa Vanajanselän kalastosta ja vesistön muutoksista. Va-

najanselkä on ollut aina tuottoisa kalavesi, mutta toisaalta ihminen on puuttunut sen tilaan voimakkaastikin. Etenkin puunjalostusteollisuus vaikeutti kalojen mahdollisuuksia 1960-1970 -luvulla.

Vanajanselän merkittävin saaliskala on ollut kuha. Kala on ikuistettu vanhan Tyrvännön kunnanvaakunaankin, joka tervehtii kävijää eteisaulassa. Tuo maukas kala on antanut leimansa koko järven pyyntikulttuurille. Runsas kuorekanta takaa kuhun parhaan ravinnon, ja kuore on ollut itsekin merkittävä pyyntikala. Vanajansel-

kä on ollut myös tärkeä lahnan, hauen ja mateen pyyntialue, eikä ahvenen ja särjenkään merkitystä ole syytä unohtaa. Euroopan kookkain sisävesikala monni - hämäläisittäin säkiä tai säkekala - on järven kalastushistorian 1800-luvulla kadonnut erikoisuus.

Rapu oli erittäin tuottoisa pyyntikohde Vanajanselällä vielä 1900-luvun alkuvuosina, mutta Keski-Euroopasta Venäjän kautta Suomeen ja Kokemäenjoen vesistöön levinnyt rapurutto romahdutti kannan nopeasti vuosina 1907-1909. Vasta 1990-luvulla alkoi täplärapu paikata kadonneen jokiravun jättämää aukkoa.

Pyyntitavat esillä suuressa salissa

Museon suurimman salin seinää peittää edelleen Pentti Hammarbergin mainio



kalastuksen historiaa kuvaava suuri seinämaalaukset vuodelta 1962. Sen eteen ja seinustoille on jätävästi ryhmitetty Vanajanselällä käytettyjen pyyntitapojen kirjo. Pääpyyntimenetelmät tunnettiin Hämeen alueella jo esihistoriallisena aikana ja ne esiintyvät keskiaikaa koskeissa lähteissä. Oman esittelynsä saavat tuulastus, haavipyynti, onginta, pilkintä, uistelusta, siimapyynti, sulkupyynti ja nuottapyynti. Erittymisen merkittävää on ollut kuhaan keskittynyt kesä- ja talviverkkopyynti.

Näyttelyssä esillä olevista 1800- ja 1900-lukujen pyyntivälineistä monet edustavat pitkää jatkumoa kalastushistorian alkuhämäristä. Toisaalta ammatti- ja vapaa-ajanpyynnin kehittyminen on 1900-luvulla tuonut monia uusia pyydysmalleja. Kalastustekniikan muutos on ollut etenkin 1900-luvun jälkipuoliskolla yhä nopeampi, maanlaajuinen ja globaalin yhtenäiskulttuurin syntyyn liittyvä ilmiö.

Kalastajien arkea ja oikeuksia

Museon kiertoon kuuluva sivuhuone on pyhitetty kalastajan elämänmuodon esittelylle. Siellä kerrotaan esinein ja kuvin Vanajanselän kalastuksen merkityksen ja kalastajatalouksien muuttumisesta sekä kalan käytöstä, markkinoinnista ja pyydysten valmistamisesta. Huone on näkymä kalastajan arkeen, siellä tehdään kalakeittoja, paikataan verkkoja ja lasketellaan jopa litanioita kalastuslakien heijastelemasta yhteiskunnallisesta epätasa-arvosta.

Kalastus muuttui Vanajanselällä 1800-luvun lopulta lähtien ammattimaiseksi, ja rantakyläin syntyi vahva ammattikalastajien ryhmä. Tyrvännön Retula oli eräs Suomen sisämaan suurimmista kalastajajäykistä. Maattomat ja torpparit - myöhemmät pienitalliset - alkoivat saada kaipaamiensa rahatuloja sivuelinkeinoista, mikä oli samanaikaista ammattipyynnin valtakunnallisen voimistumisen kanssa 1900-luvun alkupuolella.

Vanajanselän ammattikalastajat edustivat sitä maaseudun väestönosaa, joka ei voinut perustaa toimeentuloaan maanomaisuuteen. Yhteiskuntatausta ja kalastajien keskittyminen oli pohjana sille, että ammattiryhmä oli täällä hyvin kiinteä, osin myös kiihkeän poliittinen. Aatteen paloa kuvaa hyvin se, että vuonna 1946 perustettiin Vanajavesistön kalastajat ry., tavoitteenaan ammattipyynnin kalastus-oikeuksien turvaaminen.

Kehittämistä, dokumentointia ja kiertoa

Museon yläkerrassa kävijä voi rauhassa tutustua myös kalastuksen ikivanhaan tietotaitoon torpista ja mäkituvista haalituista tuvanikkunoista käsin. - Kattorakennelmassa oleva harvinaisen komea ja eheä ampiaispesä on onneksi nykyään vailla

vuokralaisia. Kalastus näyttää, tosiaankin, olevan aina kiinni tuurista. Kalaonnea on pelattu milloin hyvien, milloin pahojen voimien kanssa. Kissa oli yleensä kalaonnen tuoja, samoin hevostuuri. Naisella oli sen sijaan paha silmä. Oli sellaisia kalamiehiä, jotka eivät järkevästi menneetkään, jos tuli "mujia vastaan". Asiasta tosin saattoi päästä naista halaamalla: järven suurkalastajan Kaarlo Anttilan (1854-1918) kerrotaankin halanneen varmuuden vuoksi kaikkia vastaan tulleita vaimoimiehiä.

Tyrväntöniemen tien taiteessa omalla tavallaan uinuvan Tyrvännön järvikalastusmuseon esittelyn eteen on luonnollisesti tarpeen tehdä paljon markkinointityötä. Tyrväntö-Seuran, Museoviraston ja Suomen Kalastusmuseoyhdistyksen yhteisvoimin museosta on kuitenkin voitu luoda jo pilottiesimerkki siitä, kuinka kalastusmuseoalan aineistot tulisi dokumentoida tietokantoihin. Nimittäin vain perusteellinen luettelointityö mahdollistaa museon muun toiminnan.

Hyvin on toteutunut myös museon verkostoituminen, mistä on esimerkkinä alkanut vaihtuvien näyttelyiden toiminta. Museon vaihtuvien näyttelyiden huoneessa oli viimeksi kesällä 2011 esillä Suomen Kalastusmuseoyhdistyksen kalastusaiheisten postikorttien näyttely "Kalaterveisii", joka seuraavana on esillä Kotkan Maretariumissa 30.9. saakka.

Kirjallisuutta:

Ari Lappalainen: Vanajanselkä - Hämeen historiallinen kala-aitta. Julkaisussa Tyrvännön Historia (Eero Ojanen, Tyrväntö-Seura), Hämeenlinna 2002.

Asiaan liittyviä sivustoja:

www.tyrvanto.net

www.kalastusmuseo.fi



Saako puroon tehdä uimapaikan?

SAMI MOILANEN, PIRKANMAAN ELY-KESKUS

Puroiksi luokiteltavia vesiuomia riittää tässä tuhansien järvien maassa enemmän kuin moni meistä äkkipäätänsä osaisi olettaakaan. Sen sijaan aidosti luonnontilaisena säilyneiksi luokiteltavia puroomia on jäljellä varsin vähän. Suuri osa puroistamme on aikanaan padottu, perattu ja usein myös oiottu uusiin uomiin, kun puroihin on rakennettu myllyjä, niitä on käytetty uittoihin tai on ollut tarvetta kuivata maa-alueita pelloiksi. Nykymaailman aikaan edellä mainitut tavoitteet ovat koko lailla menettäneet merkitystään, mutta lähinnä maankuivatuksen tarpeisiin puroomia vielä perataan.

Nykyään puroomia muutetaan usein ranta-asukkaiden virkistyskäytön tarpeisiin. Ei tarvitse kuin luoda silmäys jollekin suhteellisen tiheästi asutetun alueen peruskartallehdelle. Kartalta erottuu pieniä ja isompia lampia, jotka yleensä vielä osuvat ranta-asukkaiden pihapiireihin. Suomalainen arvostaa vettä ja rantaa. Jonkinlainen ”paatoamisgeeni” tai ”majavageeni” lieneekin osa perimäämme. Kukapa ei olisi jo pikulapsena keväisten sulamisvesien aikana kastellut saappaitaan erilaisissa patoleikeissä. Iän karttuessa näitä oppeja usein sovelletaan tosimelessä, mikäli omasta pihapiiristä löytyy virtaavaa vettä.

Purojen erityinen merkitys vesieliöstön kannalta on tiedostettu vakavammin vasta

viime vuosina. Mikäli puroomaa lähdetään käsittelemään, on syytä ottaa huomioon virkistyskäyttöäkin painavampana tekijänä puroluonnon monimuotoisuuden vaaliminen. Lukuisia puroja onkin jo kunnostettu vesieliöstön vaatimuksia silmälläpitäen mm. tärkeiksi virtakutuisten kalalajien lisääntymis- ja erityisesti poikasvaiheen elinalueiksi.

Vesilaki muuttuu ja uusia puroja syntyy

Puroomaa muokattaessa on aina syytä muistaa, mitä vesilaki sanoo puroon tai sitä vähäisempään uomaan noroon kohdistuvista toimenpiteistä. Uuden lain, joka tulee voimaan 1.1.2012 mukaan puroksi ja

samalla vesistöksi luetaan jokea pienempi virtaavan veden vesistö, jonka valuma-alue on enemmän kuin 10, mutta vähemmän kuin 100 km². Näin maahamme syntyy useita uusia vesilain mukaisia puroja, joita koskevat uuden vesilain säädökset. Noroiksi vesilaki tunnistaa puroa pienemmät vesiuomat.

Vesilainsäädäntö antaa mahdollisuuden tehdä pieniä muutos- tai kunnostustoimenpiteitä muutetussa puroomassa tai norossa ilman varsinaista lupamenettelyä. Ehdottomasti suosittelavin menettelytapa on kuitenkin esittää suunnitelma aiotuista toimenpiteistä paikalliselle ELY-keskukselle ennen kuin mitään tehdään. Ilmoituksen pohjana voi käyttää valmista lomaketta ”Ilmoitus vesirakennustyöstä”. ELY-keskus tekee arvion hankkeen mahdollisesta luvantarpeesta esitettyjen toimenpiteiden ja alueelta tiedossa olevien tietojen perusteella. Suunnitelluille toimenpiteille on syytä hankkia vesialueenomistajan ja ainakin niiden naapureiden, joille toimenpiteillä voi olla vaikutusta, suostumus.

Uudessa vesilaissa on useita puroja ja noroja koskevia määräyksiä. Muutettujen purovesistöjen osalta voidaan tehdä pieniä toimenpiteitä, joilla parannetaan purooman luonnon monimuotoisuutta, puromaisemaa ja samalla virkistyskäyttöarvoa. Toimenpiteet eivät saa kuitenkaan aiheuttaa haittaa vesiluonnolle, maisemalle, vesistön virkistyskäytölle, ympäristön viihtyisyydelle, kulttuuriarvoille, vedenhankinnalle tai terveydelle. Keskeisin muistettava asia on se, että toimilla ei muuteta vesistön virtaamaolosuhteita, ei vaikuteta vedenkorkeuksiin oman kiinteistön rajojen ulkopuolella eikä aiheuteta haittaa vesiluonnolle.



Mitä tehdään vanhoille padoille?

Mikäli uomassa on vanhoja patorakenteita, aivan ensimmäiseksi tulee selvittää niihin mahdollisesti liittyvät luvat ja veloitteet. Vanhojen rakenteiden muuttamista tai purkamista suunniteltaessa tulee selvittää museoviranomaisen kanta, koska rakenteilla saattaa olla kulttuurihistorialta arvoa.

Myös paikalliseen ELY-keskukseen on syytä olla yhteydessä mm. vesieliöstön vapaa kulun ja vedenkorkeus- ja virtaamavaikutusten selvittämiseksi sekä mahdollisen luvan tarpeen määrittämiseksi. Mikäli patoon liittyy vesistön säännöstelyyn ja rakenteen kunnossapitoon liittyviä lupamääräyksiä, ne aiheuttavat usein valvonnallisia ongelmia, joista voitaisiin useissa tapauksissa päästä eroon korvaamalla rakenne kiinteällä luonnonkoskeksi maisemoidulla pohjapatorakenteella. Tällainen rakenne mahdollistaa vesieliöstön vapaan kulun ja vapauttaa padon hoidosta vastaavan tahon raskaasta säännöstely- ja kunnossapitovelvoitteesta.

Mikäli pato on selkeästi tarpeeton, estää tai haittaa vesieliöstön vapaata kulkua tai aiheuttaa vesiluonnon monimuotoisuuden ja maiseman heikkenemistä, suositeltavaa on selvittää mahdollisuudet sen poistamiseksi tai ainakin vaihtoehdot padon aiheuttaman nousuesteen ohittamiseksi. Tämä voidaan usein toteuttaa joko kiveämällä padon alapuoli riittävän loivaksi teko- koskeksi. Vaihtoehtoisesti voidaan tehdä esimerkiksi erillinen kalan nousua silmällä pitäen muotoiltu patorakenteet ohittava ns. ohitusuoma.

Vasemmalla patorivitelmä, joka estää kalojen kulun.

Uusi voi olla joskus vanhaa parempi. Vanha kalan kulun estävä pato on korvattu uudella luonnonmukaisella tavalla rakennetulla padolla.

Viimeiset säännöt uunista ulos

TEKSTI: JARI PELKONEN

Osakaskuntien sääntöjen hyväksyminen ja yhteystietojen ylläpitäminen loppui ELY-keskuksissa 1.10.2011. Hämeen ELY-keskus edeltäjäorganisaatioineen on vahvistanut vuodesta 1983 alkaen kalastuskuntien ja vesialueen osakaskuntien säännöt. Lokakuun alussa 2011 voimaan tulleen yhteisälvelain mukaisesti sääntöjen vahvistaminen siirtyi aluehallintovirastoille. Ehdimme vahvistamaan yhteisälvelain mukaan 493 osakaskunnan ja kalastuslain mukaan 398 kalastuskunnan säännöt. Vapautuksen järjestymisestä sai 374 kalastuskuntaa. Viimeisenä vahvistimme Tampereella sijaitsevan Aitoniemen osakaskunnan säännöt.

Vireillä olleet Hämeen ELY-keskukseen toimitetut lailliset säännöt on vahvistettu ja joitakin korjattavana olevia tai laittomia sääntöjä on siirretty aluehallintovirastojen käsiteltäviksi.

Osakaskuntien järjestäytymisastetta voidaan pitää hyvänä, koska järjestäytyneiden ja siitä vapautettujen osakaskuntien pinta-ala on yli 90 % toimialueemme kokonaisvesipinta-alasta. Sen sijaan sääntöjen uudistaminen yhteisälvelain mukaiseksi on vielä selvästi kesken. Etenkin Pirkanmaalla on vielä paljon pinta-alaltaan isoja kalastuskuntia, jotka eivät ole uudistaneet sääntöjään.

OSAKASKUNTIEN SÄÄNTÖJEN VAHVISTAMINEN:

Osakaskuntien yhteystietoja ei enää ilmoiteta ELY-keskukseen, vaan tiedot ilmoitetaan aluehallintovirastoon ja maanmittaustoimistoon. Mikäli tarvitsette yhteystietoja, ottakaa yhteyttä maanmittaustoimistoon, koska aluehallintovirastolla ei ole tällä hetkellä käytössä rekisteriä, josta yhteystiedot löytyisivät. Kun ilmoitatte tietoja maanmittaustoimistoon, muistakaa liittää ilmoitukseenne osakaskunnan rekisterinumeron. Ilman kiinteistörekisterinumeron olevat ilmoitukset eivät löydy maanmittaustoimissa oikeaan paikkaan.

Kanta-Hämeessä ja Päijät-Hämeessä sijaitsevien osakaskuntien säännöt vahvistaa:

Etelä-Suomen aluehallintovirasto
Peruspalvelut, oikeusturva ja luvat -vastuualue Oikeusturva-asioiden ryhmä
PL 150, (Birger Jaarlin katu 15)
13101 Hämeenlinna
Yhteyshenkilöt: Marja Pietilä, puh. 040 488 0475 ja
Kaija Laitanen, puh. 040 488 0474
sähköposti: [etunimi.sukunimi\(at\)avi.fi](mailto:etunimi.sukunimi(at)avi.fi)

Pirkanmaalla sijaitsevien osakaskuntien säännöt vahvistaa:

Länsi- ja Sisä-Suomen aluehallintovirasto
Peruspalvelut, oikeusturva ja luvat -vastuualue Oikeusturvaryhmä
PL 272, (Uimalankatu 1)
33101 TAMPERE
Yhteyshenkilö: Päivi Eskola, puh. 040 488 0612
sähköposti: [etunimi.sukunimi\(at\)avi.fi](mailto:etunimi.sukunimi(at)avi.fi)

Yhteystietojen ilmoittaminen: Maanmittaustoimistojen yhteystiedot:

Etelä-Suomen maanmittaustoimisto (Kanta-Häme ja Päijät-Häme)
Postiosoite: PL 117, 13101 HÄMEENLINNA
Asiakaspalvelu: 020 690 639
Sähköposti: info.esuomi@maanmittauslaitos.fi

Pirkanmaan-Satakunnan maanmittaustoimisto (Pirkanmaa)
Postiosoite: Yliopistonkatu 38, 33100 TAMPERE
Asiakaspalvelu: 020 690 641
Sähköposti: info.pisa@maanmittauslaitos.fi



Jukka Ruuhijärvi ja tasuripasuri

JUKKA RUUHIJÄRVI:

Kalastusalueiden kannattaisi satsata tiedon keruuseen

HAASTATTELU: JUKKA MUHONEN, KUVA: ARI WESTERMARK

Tutkija Jukka Ruuhijärvi on pitkään seurannut Hämeen ja Pirkanmaan kalastusalueiden toimintaa, ja tuonut asiantuntemuksensa monen kalastusalueen käyttöön. Uutisröyry päätti luodata Riista- ja kalatalouden tutkimuslaitoksen Evon kalantutkimusasemalla työskentelevän tutkijan näkemyksiä kalastusalueiden toiminnasta.

Miten hämäläiset kalastusalueet ovat onnistuneet kehittämään kalavesien käyttöä ja hoitoa?

Moni on onnistunut hyvin, mutta tietysti on niitäkin alueita, joilla hoidetaan vain pakolliset rutiinit. Alueen koko ja yhtenäisyys ovat varmaan ratkaisevia, pienillä ja vesiltään hajanaisilla alueilla on aika heikot resurssitkin. Kalastusalueen päätöksenteko on haastavaa, kun ratkaisusta pitäisi päättää yksimielisesti. Tämä asettaa kovia vaati-

muksia vastuuhenkilöiden sosiaalisille taidoille ja vaatii aikaa ja ”lehmän hermoja”.

Miten kalastusalueiden toimintaa pitäisi kalastuslakia uudistettaessa kehittää?

Muodostaa niistä riittävän kokoisia, jotta resurssit riittäisivät isännöitsijän pestamiseen vähintään naapurialueen kanssa. Päätöksentekoa vaikkapa kalastuksen säätelytoimista pitäisi sujuvoittaa ja luoda siihen helpompia polkuja. Nykyään moni

järkevä päätös on jäänyt tekemättä hallinnollisen vaikeuden vuoksi. Käyttö- ja hoitosuunnitelmia olisi hyvä parantaa ja tihentää myös niiden tarkistamista. Hyvän suunnitelman noudattaminen kalavesien hoidossa parantaisi varmasti työn laatua ja tuloksia nykyiseen verrattuna.

Tutkimustyösi on paljolti kohdistunut kuhaan. Miten kalastusalueet ovat onnistuneet kuhakantojen hoidossa ja kalastuksen säätelyssä?

Verkkojen solmuväirajoituksia ja korotettua kuhan alamittaa sovelletaan jo aika monella alueella, osaksi alueen virallisina päätöksinä ja osaksi suosituksina. Tämä on hyvä suuntaus ainakin nopeakasvuissa kuhakannoissa. Jos kuhat kasvavat hitaasti,

voivat liikaa korotettu alamitta ja solmuväli heikentää saaliita. Kalastuksen säätelypäästösten vaikutuksia pitäisi muistaa seurata ja arvioida, monella alueella tämä olisi nyt ajankohtaista. Tiedotus rajoituksista voisi olla parempikin. Netistä löytää helposti amerikkalaisten järvien valkosilmäkuhan alamittoja, mutta hämäläisjärvilä vastaavaa tietoa ei helposti löydy. Toki joistain muista maakunnista tietoa saa Suomestakin.

Kesänvanhaa kuhaa istutetaan Hämeessä ja Pirkanmaalla yli 1 milj. kpl/v. Alan strategioissa korostetaan kuitenkin kalojen luonnonlisääntymisen tärkeyttä. Pitäisikö kuhan istuttamista siis vähentää?

Kuhan kuten muidenkin kalojen istuttamiseen pitäisi olla syy ja tarve ja istutuksen tavoitteen olisi toteuduttava, muuten niitä ei kannata tehdä. Kuha on istuttamalla kotiutettu moneen järveen, mutta kuhattomia ja sille sopivia järviä ei meillä juuri enää ole. Etenkin uusien kuhajärvien, joissa kuhan lisääntyminen on vielä heikkoa ja vaihtelevaa, kantaa on usein järkevää tukea istuttamalla. Mutta jos järvessä on hyvin lisääntyvä kuhakanta, on todennäköistä, että saalista ei pystytä paljon lisäämään istuttamalla. Kaikki kuhakannat toki vaihtelevat ja vuosien välillä on suuria eroja poikastuotannossa. Jos istutuksia halutaan poikastuotannon vaihtelun tasaamiseksi tehdä, on varsinkin alkuperäisissä kuhajärvissä tärkeää istuttaa vesistön omaa kuhakantaa. Toisistaan erillisten järvien ja vesireitien kuhakannat ovat nimittäin vuosituhanien aikana erilaistuneet perinnöllisesti ja vieraan kannan istuttaminen voi tuottaa lopulta vesistöön heikommin sopeutuneita kuhia, kun istutuspoikaset lisääntyvät alkuperäisten kuhien kanssa.

Millaista tietoa kalastusalueiden pitäisi kerätä, jotta hoito- ja säätelypäättökset voitaisiin tehdä riittävän luotettavaan tietoon perustuen?

Kalastusta ja saalista pitäisi seurata kirjanpidolla tai ajoittain tehtävillä kyselyillä. Istutusten vaikutuksia on vain niiden varassa olevien lajien osalta mahdollista seurata saaliista, mutta jos istutettava laji lisääntyy vesistöissä myös luontaisesti, vaatii istutusten arviointi poikasten merkintää ja näytteiden tai merkkipalautusten keräämistä. Tärkeimpien saalislajien kasvunopeudesta olisi myös hyvä olla tietoa. Kalastusalueiden kannattaisi satsata tiedon keruuseen kalastuksesta ja kalakannoistaan nykyistä enemmän, tieto helpottaa oikeiden päätösten tekemistä ja niiden perustelua vastakoisille.

Kuha lienee yksi niistä lajeista, joka on hyötynyt rehevöitymisestä ja se kuuluu myös ilmastonmuutoksen hyötyjiin. Voimmeko luottaa siihen, että Hämeessä on tulevaisuudessa entistä vahvemmat kuhakannat?

Kohtuullinen rehevöityminen ja kirkkaan veden tummuminen tai sameneneminen hyödyttävät kuhaa ainakin suhteessa ahveneen ja haukeen. Paha rehevöityminen yleensä johtaa särkikalojen ylivaltaan järvissä. Rehevöitymisestä kärsivät kuore ja ahven ovat kuhalle kuitenkin särkikalaja tärkeämpää ravintoa, joten voimakas rehevöityminen on haitaksi kuhallekin. Lämpimät kesät tuottavat yleensä parempia kuhavuosisiluokkia kuin viileät, joten jos ilmastonmuutos lämmittää Suomen kesää, niin silloin kuha hyötynee siitä. Lämpö suosii myös kuhan kasvua, sehän ei juuri kasva alle 10 asteen vedessä ja kasvu on nopeinta veden lämmön huidellessa lähellä kolmeakymmentä. Talven leudontuminen ei vaikuta juuri mitään, paitsi jos lisääntyvä lämpö ja rehevöityminen lisäävät happikadon riskiä matalissa järvissä. Kuha on tavallisista järvikaloista herkempiä hapen puutteelle. Entistä vahvemmat kuhakannat saavutetaan varmemmin kalastamalla kuhaa kestävästi kuin ilmastonmuutosta odotelmalla.

Mihin asioihin kuha koskevaa tutkimusta olisi suunnattava tulevaisuudessa?

Kalastuksen ohjaus ja sen vaikutukset erilaisissa vesissä ja kuhakannoissa on mielestäni kalavesien hoidon kannalta tärkein aihe. Erilaisia kokeiluja on nyt aloitettu monin paikoin. Niistä olisi tärkeää kerätä tulokset ja kokemukset talteen, jotta osataisiin nykyistä paremmin ohjata kalastusta kestävään kalakantojen hyödyntämiseen.

Kalantutkimus on osaltaan voimakkaiden säästötoimien kohteena. Miltä Evon kalantutkimuksen tulevaisuus näyttää tällä hetkellä?

Vahvistamattomansuunnitelman (1.12.2011) mukaan Evon toimipaikka lakkautettaisiin ja toiminta ja henkilökunta siirrettäisiin Helsingin Yliopiston Lammin Biologiselle asemalle vuoden 2013 loppuun mennessä. Sieltä ilmeisesti vuokrattaisiin laboratorio-tiloja ja toimistohuoneita käyttöömmeh. Tutkijoiden on siirryttävä RKTL:n muiden yliopistopaikkojen (Helsinki, Jyväskylä, Oulu, Turku tai Joensuu) toimipaikkoihin toistaiseksi tarkemmin määrittelemättömän siirtymäajan jälkeen.

Tutkimuslaitoksen ilmoituksen mukaan Evolla tehtävät tutkimukset ja seurannat jatkuvat ennallaan samalla työssäkäyntialueella. Käytännössä tämä ei tietenkään onnistu, koska tutkimuksen resursseista suuri osa poistuu käytöstä ja henkilökunta hajotetaan eri puolille maata. Kalantutkimus jättää siis Hämeen 121-vuotisen ja riistantutkimus 65-vuotisen toiminnan jälkeen. Kiitokset monille yhteistyökumppaneille hyvistä tutkimusmahdollisuuksista.

**KALATALOUSRYHMÄN
YHTEYSTIEDOT**

Hämeen ELY-keskus
Kalatalousryhmä
Käyntiosoite: Birger Jaarlin katu 15
Postiosoite: PL 131
13101 HÄMEENLINNA
Faksi: (03) 570 8500

Pirkanmaan palvelupiste
Käyntiosoite: Yliopistonkatu 38
Postiosoite: PL 297
33101 TAMPERE
Faksi: (03) 27301169

Puhelinvaihte: 020 636 0130

Verkko-osoite:
www.ely-keskus.fi/hame
Kirjaamon sähköpostiosoite:
kirjaamo.hame@ely-keskus.fi
Henkilökohtaiset sähköpostiosoitteet:
etunimi.sukunimi@ely-keskus.fi

Henkilökunta

Kalatalouspäällikkö
Jukka Muhonen; gsm. 0500-446 788
Kalastusbiologi
Jorma Kirjavainen; gsm. 050-356 8344
Kalatalousasiantuntija
Vesa Lehtimäki; gsm. 050-356 8317
Kalastusmestari
Jari Pelkonen; gsm. 0500-317 375
Tarkastaja
Eliisa Mikkola; gsm. 050-434 0183

Pirkanmaan palvelupiste:
Kalastusbiologi Hannu Salo;
gsm. 050-356 8328

Hämeen ELY-keskus julkaisee myös uutiskirjettä, jonka voit tilata sähköpostiisi 1.6.2011 alkaen verkkopalvelussamme osoitteessa www.ely-keskus.fi/hame > Ajankohtaista > Uutiskirjeet.



*Uutisrymän toimitus toivottaa lukijoille
Oikein Hyvää Joulua
ja Onnea Uudelle Vuodelle!*

**Mikäli haluat Uutisrymän sähköpostiisi
tai sähköpostiosoitteesi on muuttunut,**

ilmoita siitä kalatalousryhmään Eliisa Mikkolalle
eliisa.mikkola@ely-keskus.fi



UUTISRYMÄN TOIMITUS

päätoimittaja Hannu Salo
Hämeen ELY-keskus, kalatalousryhmä
Tampereen palvelupiste
PL 297, 33101 Tampere
puh. 050 3568 328
hannu.salo@ely-keskus.fi

Taitto: Mirja Näkki Oy