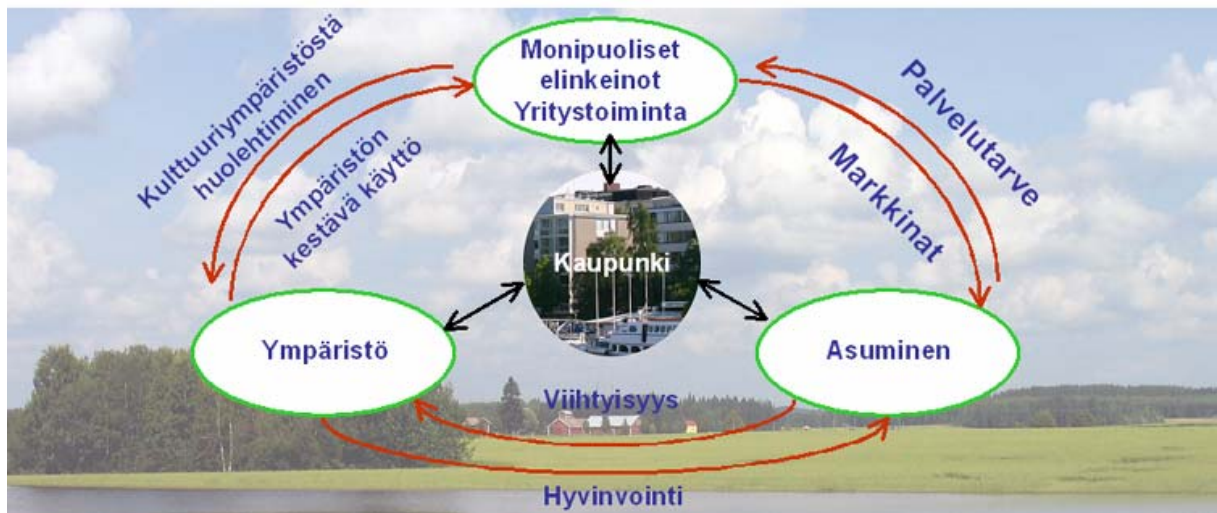


Hämeen alueellinen maaseudun kehittämishjelma 2007-2013



Hämeen TE-keskus
Maaseutuosasto



Hämeen alueellinen maaseudun kehittämishjelma 2007-2013

Sisällys:

1. Alueen kuvaus, nykytilan arviointi	4
1.1. Alueen sijainti, luonto ja ympäristö	4
Ympäristön nykytila.....	5
Kulttuurimaiseman suojelu ja hoito.....	5
Natura Hämeessä	6
1.2. Väestö.....	6
Väestön ikärakenne ja koulutustaso.....	7
1.3. Työllisyys	8
Työssäkäynti alueen ulkopuolella.....	10
Työttömyys.....	11
1.4. Päätelmiä Hämeen TE-keskuksen alueen kehityksestä	11
1.5. Maatalouden kehitys Hämeessä.....	12
Maatalouden kehitys tuotantosuunnittain ja alueittain	13
1.6. Metsätalous	15
Metsien käyttö ja metsätulot.....	17
Metsien hoito.....	18
Metsäenergia.....	18
Metsän muut arvot.....	19
1.7. Maaseudun yritystoiminta.....	20
Monialaiset maatilat	20
1.8. SWOT.....	22
1.9. Edellisen ohjelmakauden tulokset	22
1.9.1. Maaseudun kehittämishjelmat Hämeessä kaudella 2000 - 2006	22
1.9.2. Alma ohjelman toimeenpano kaudella 2000 - 2006.....	26
1.9.3. Hämeen ALMA-ohjelman väliarvioinnin tuloksia	29
1.9.4. Muutamia johtopäätöksiä uudelle ohjelmakaudelle.....	30
1.10. Nuoren viljelijän tuki.....	31
2. Valittu alueellinen strategia	32
2.1. Visio.....	32
2.2. Strategia.....	32
Monimuotoinen elinkeinotoiminta	33
Asuminen.....	33
Ympäristö	33
3. Linjoja koskevat tiedot ja niiden sisältämät toimenpiteet	34
3.1. Yleistä	34
3.2. Linja 1: Maa- ja metsätalouden kilpailukyvyn parantaminen	36
3.3. Linja 2: Ympäristön ja maaseudun tilan parantaminen	44
3.4. Linja 3: Maaseudun elinkeinoelämän monipuolistaminen ja maaseutualueiden elämänlaatu	46
3.5. Linja 4: Leader-toimintatapa	49

3.6. Leader-toimintatavan mukaiset toimet linjoissa 1, 2 ja 3 ja yhteensovitus TE-keskuksen ohjelmaan.....	50
3.6.1. Linja 1 Maa- ja metsätalouden kilpailukyvyn parantaminen.....	50
3.6.2. Linja 2 Ympäristön ja maaseudun tilan parantaminen.....	51
3.6.3. Linja 3 Maaseutualueiden elämänlaatu ja maaseudun elinkeinoelämän monipuolistaminen	51
4. Ohjelman vaikutusten arviointi	54
5. Alueen ohjelmien yhteensovitus ja työnjako	56
6. Rahoitus	57
7. Alueellinen valmistelu.....	58
7.1. Julkisuus.....	58
7.2. Alueellisen yhteistyön osallistujat	59
7.3. Alueellisen valmistelun organisointi	59
7.4. Ohjelman alueellinen toimeenpano ja päätöksenteko.....	60
8. Käsitteitä, lisätietoa	60
Liite.....	61
Kuntakierroksen tulokset	61

1. Alueen kuvaus, nykytilan arviointi

1.1. Alueen sijainti, luonto ja ympäristö

Tämän ohjelman alue kattaa Hämeen TE-keskuksen alueen. Se koostuu kahdesta maakunnasta, Kanta- ja Päijät-Hämeestä. Alueesta käytetään nimitystä Hämeen TE-keskuksen alue, ohjelma-alue tai Häme. Alue sijaitsee Etelä-Suomessa, pääkaupunkiseudun välittömässä läheisyydessä. Sen liikenteellinen sijainti on erinomainen, sillä Hämeen kautta kulkevat maamme maantie- ja rautatieliikenteen pääväylät. Alueen suurimmat kaupungit ovat Lahti ja Hämeenlinna. Hämeen maaseutualueet ovat valtakunnallisessa maaseututyypittelyssä valtaosin kaupunkien läheistä maaseutua tai ydinmaaseutua. Harvaan asuttuun maaseutualueeseen alueelta kuuluvat vain Hartolan ja Sysmän kunnat.

Häme muodostaa yhden maamme kansallisen kulttuuriympäristön ydinalueista. Maiseman ominaispiirteet vaihtelevat alueen eri osissa tasankomaisista viljelylaaksoista kumpuileviin peltomaisemiin ja erämaisiiin ylänköihin. Maisemaa luonnehtivat vesistöt ja jääkauden näyttävät jäljet, joista vaikuttavimpia ovat I ja II Salpausselkä ja lukuisat harjut. Harjut kuuluvatkin Hämeen tunnusomaisiin piirteisiin¹.

Hämeessä vallitsevana maalajina on moreeni. Savikkoalueita on erityisesti Salpausselkien välissä ja niiden eteläpuolella. Hämeessä on reunamuodostumien ja pitkittäisharjujen paljoudesta johtuen runsaasti pohjavesiä ja noin kolmannes Hämeen pohjavesialueista on tärkeimpiä ensimmäisen luokan pohjavesialueita.

Hämeen maakunnista Kanta-Häme sijoittuu Järvi-Suomen ja Rannikko-Suomen väliselle alueelle ja vedenjakajalle siten, että pääosa maakunnasta sijaitsee Kokemäenjoen vesistöalueella. Päijät-Hämeessä keskeisin vesistö on Etelä-Päijänne ja maakunnasta suurin osa kuuluu Kymijoen vesistöalueeseen. Salpausselän eteläpuolinen alue Päijät-Hämettä sijoittuu Porvoonjoen ja Koskenkylänjoen latvoille. Kanta-Hämeen maakunnan pinta-alasta on vesistöjä noin 9 % eli 490 km². Järviä ja lampia on 800, rantaviivaa 2500 km ja virtaavan veden uomia yli 2700 km. Päijät-Hämeessä vesistöjen osuus pinta-alasta on 20 % eli 1440 km². Rantaviivaa on paljon, 5500 km ja virtavesiäkin 2300 km.

Hämeen rikas ja monimuotoinen kulttuurimaisema on syntynyt ihmisen ja luonnon pitkäaikaisen vuorovaikutuksen tuloksena. Vanhoilla viljelyalueilla on asuttu ja viljelty maata aina esihistorialliselta ajalta saakka. Hämeen alueella on toistakymmentä valtakunnallisesti arvokasta ja monia maakunnallisesti arvokkaita maisema-alueita sekä useita kulttuurihistoriallisesti arvokkaita ympäristöjä.

¹

Ympäristön nykytila

Ympäristön tila Hämeessä on pääosin hyvä. Suurimmat ongelmat ovat olleet vesistöjen likaantuminen, mutta erityisesti suurten järvien osalta tilanne on parantunut. Suurin osa Hämeen järvistä onkin erinomaisessa tai hyvässä kunnossa. Niitä uhkaavat kuitenkin jatkuva ravinnekuormitus ja nuhraantuminen (lievä pilaantuminen mm. sisäisen kuormituksen seurauksena). Jokivesien tila on järviä huomattavasti heikompi. Välttävät ja huonokuntoiset joet sijaitsevat Kanta-Hämeessä ja Päijät-Hämeen eteläosassa.

Pohjavesivarat ovat alueella runsaat ja pääosin hyvälaatuiset ja ne kelpaavat sellaisenaan talousvedeksi. Pilaantuneitakin pohjavesialueita on ja suurin uhka maaperälle on kemiallinen pilaantuminen. Tiukentuneen lainsäädännön, tehokkaamman suojaustekniikan sekä valvonnan ja tarkkailun ansiosta uutta pohjaveden pilaantumista ei juuri enää tapahdu.

Ilman laatu on terveellisen elinympäristön vaatimusten mukainen harvoja poikkeustilanteita lukuun ottamatta. Kaupungeissa ohjearvot ylittyvät etenkin keväällä liikenteen päästöjen ja katupölyn takia. Liikenne on myös merkittävin ympäristömelun aiheuttaja. Maaseutualueilla ilman laatu on yleensä hyvä.

Kulttuurimaiseman suojelu ja hoito

Kulttuurimaisemat ovat ihmisen ja luonnon yhteisvaikutuksena syntyneitä kokonaisuuksia. Ihmisen ja luonnon pitkäaikaisen vuorovaikutuksen myötä on muovautunut maaseudun kulttuurimaisema. Lähes yksinomaan ihmistyön tuloksena on syntynyt kaupunkimaisema eli urbaani maisema.

Maisemanhoito koskee sekä keskeisiä maisemakohteita, esim. taajamia ja kyläympäristöjä, muinaisjäännöksiä että kokonaisuuksina hoidettavia perinnemaisemia ja laajoja maisema-alueita. Hoidolla ylläpidetään ja parannetaan näkymiä ja maisematiloja sekä edistetään harvinaistuvien kasvilajien säilymistä.

Tyypillisimpiä hämäläisiä perinnemaisemia ovat katajaiset kedot, niityt, hakamaat sekä metsälaitumet. Maisema-alueiden kannalta merkittävää on, että alueiden perinteinen käyttö säilyy – peltoja viljellään, karja laiduntaa ja taloja asutaan. Hämeessä perinnemaisemakohteiden kokonaismäärä on vähentynyt, kohdealueet ovat pienentyneet ja kohteiden tila on yleisesti heikentynyt. Tärkein syy perinnemaisemakohteiden määrän vähenemiseen on laidunnuksen päättyminen ja hoidon puute ja siitä seuraava umpeenkasvu ja kasvillisuuden yksipuolistuminen. Hoidon tavoitteena on estää perinnebiotooppien umpeenkasvu ja maaperän rehevöityminen ja siten turvata alueelle luonteenomaisen kasvillisuuden ja eläimistön esiintyminen ja palautuminen. Perinteisiä hoitomenetelmiä ovat laidunnus ja niitto. Lisäksi kunnostuksessa tarvitaan usein myös puuston poistoa. Perinnemaisemien hoidon pääasiallinen kanava on maatalouden ympäristötuen erityistuet.

Natura Hämeessä

Hämeessä on kaikkiaan 123 Natura 2000 -verkostoon kuuluvaa aluetta, yhteispinta-alaltaan noin 44 700 hehtaaria. Alueiden koko vaihtelee huomattavasti. Laajin Hämeen Natura-alue on Asikkalassa, Padasjoella ja Sysmässä sijaitseva Päijänteen alue, jonka pinta-ala on 10 857 hehtaaria. Pienin kohde on Rengossa sijaitseva Metsolan alue, jonka pinta-ala on 0,14 hehtaaria. Natura 2000 -alueiden pinta-alasta on maata noin 29 600 hehtaaria ja vettä noin 15 100 hehtaaria

Hämeen Natura 2000 -alueista 87 on otettu mukaan Natura 2000 -verkostoon EU:n luontodirektiivin perusteella. Ne ovat pääasiassa erityyppisiä soita, vanhoja metsiä, lehtoja ja harjumetsiä sekä ympäristökeskuksen vastuulajien, hämeen kylmänkukan ja idänverijuuren, esiintymispaikkoja. Lintudirektiivin perusteella verkostoon on ilmoitettu kaikkiaan 17 aluetta: reheviä hämäläisiä ja päijäthämäläisiä lintujärviä tai eräiden uhanalaisten lintulajien esiintymispaikkoja. Kaikkiaan 15 aluetta on Natura 2000 -verkostossa sekä luontodirektiivin että lintudirektiivin mukaisina kohteina. Tällaisia alueita ovat muun muassa eräät vanhat lehtipuuvallaiset luonnonmetsät, jotka ovat samalla uhanalaisten lintulajien elinympäristöjä sekä muun muassa Tammelan Torrionsuo, joka on Etelä-Suomen laajin kohosuo ja samalla arvokas suolinnuston pesimisalue.

1.2. Väestö

Hämeen TE-keskuksen alueella väkiluku on kasvanut viime vuosien aikana. Kasvualueita ovat erityisesti Riihimäen seutu sekä Hämeenlinnan ja Lahden lähikunnat. Maakuntien reuna-alueilla sekä Forssan että Heinolan seutukunnalla väkiluku on laskenut. Kanta-Hämeessä väkiluku on kasvanut hieman Päijät-Hämettä nopeammin. Väestön lisäys on tapahtunut kaupungeissa ja jonkin verran kaupunkien läheisellä maaseudulla. Ydinmaaseudulla ja erityisesti harvaan asutulla maaseudulla väestö on vähentynyt.

Taulukko 1. Väkiluku seutukunnittain Hämeessä 2004 sekä väkiluvun muutos 1999-2004²

	Väestö 2004	Muutos 1999-2004, %
Forssan sk.	35564	-1,2
Hämeenlinnan sk.	89053	1,8
Riihimäen sk.	43013	3,1
Heinolan sk.	29299	-3,1
Lahden sk.	169386	1,4
Kanta-Häme	167630	1,5
Päijät-Häme	198685	0,7
Häme yht.	366315	1,0

Väkilukuun vaikuttaa sekä väkiluvun luontainen kehitys eli syntyvyys ja kuolleisuus sekä muuttoliike. Luontainen väestönkehitys on erityisesti maakuntien reuna-alueiden maaseutukunnissa ollut voimakkaasti negatiivista. Sen sijaan taajamien lähialueilla väestö on kasvanut syntyvyyden ollessa hieman kuolleisuutta suurempi.

Muuttoliike on viime vuosien aikana kääntynyt Hämeelle vahvasti voitolliseksi. Vuonna 2004 myös aikaisemmin pitkään muuttotappiosta kärsineet Forssan ja Heinolan seutukunnat saivat muuttovoittoa. Muuttovoitto keskittyi etenkin Hämeenlinnan ja Riihimäen seuduilla pääradan ja valtatie kolmen varteen. Suurinta muuttovoittoa oli Riihimäen seutukunnassa vuonna 2004.

Taulukko 2. Muuttoliike 2004 ja muuttovoiton osuus alueen väestöstä

	Muuttovoitto henkilöä	Muuttovoitto / väestö, %
Forssan sk.	157	0,44
Hämeenlinnan sk.	498	0,56
Riihimäen sk.	322	0,75
Heinolan sk.	61	0,21
Lahden sk.	154	0,09
Kanta-Häme	977	0,58
Päijät-Häme	215	0,11
Häme yht.	1192	0,33

Väestön ikärakenne ja koulutustaso

Väestön ikärakenne vaikuttaa monin tavoin alueen kehitysedellytyksiin. Hämeen TE-keskuksen alueella seutukuntien välillä on melko suuria eroja väestön ikärakenteessa (taulukko 3). Edullisin väestörakenne on Riihimäen seudulla. Myös Hämeenlinnan ja Lahden seutukunnissa väestön ikärakenne on vielä tasapainoinen. Sen sijaan Heinolan seutukunnassa ikärakenne on jo melko epäedullinen, yli 21 prosenttia väestöstä on yli 65 -vuotiaita.

Taulukko 3. Väestön ikärakenne alueittain, %

	0-14	15-24	25-44	45-64	65-74	yli 75
Forssan sk.	16,8	11,4	23,2	29,4	10,0	9,1
Hämeenlinnan sk.	17,4	11,4	24,6	28,5	9,5	8,7
Riihimäen sk.	18,6	11,1	26,0	28,3	8,4	7,6
Heinolan sk.	15,4	9,8	21,5	32,1	11,6	9,5
Lahden sk.	16,9	11,9	24,9	29,8	9,1	7,4
Kanta-Häme	17,6	11,3	24,6	28,6	9,3	8,5
Päijät-Häme	16,7	11,6	24,4	30,1	9,5	7,7
Häme yht.	17,1	11,5	24,5	29,4	9,4	8,1

Alueen keskimääräinen koulutustaso on alempi kuin koko maassa (taulukko 4)³. Hämeen TE-keskuksen alueella koulutustaso on selvästi korkein Hämeenlinnan seudulla ja vastaavasti matalin koulutustaso on Heinolan seudulla.

Taulukko 4. Väestön koulutustaso Hämeessä ja koko maassa 2003

	Koulutustaso- indeksi 2003
Forssan sk.	244
Hämeenlinnan sk.	285
Riihimäen sk.	266
Heinolan sk.	235
Lahden sk.	266
Kanta-Häme	271
Päijät-Häme	261
Suomi	294

1.3. Työllisyys

Työpaikkojen⁴ määrä on Hämeen TE-keskuksen alueella kasvanut hieman hitaammin kuin koko maassa (taulukko 5). Kanta-Hämeessä kasvu on ollut hieman Päijät-Hämettä nopeampaa. Seutukunnittain tarkasteltuna parhaiten ovat alueen työpaikat lisääntyneet Hämeenlinnan seudulla. Heinolan seudulla työpaikat ovat sen sijaan hieman vähentyneet.

Taulukko 5. Alueella olevat työpaikat 1999 ja 2003, kpl, ja niiden muutos, %.

	Työpaikat 1999	Työpaikat 2003	Muutos %
Forssan sk.	14824	15261	2,9
Hämeenlinnan sk.	34111	35751	4,8
Riihimäen sk.	14904	15387	3,2
Heinolan sk.	11405	11316	-0,8
Lahden sk.	67416	69611	3,3
Kanta-Häme	63839	66399	4,0
Päijät-Häme	78821	80927	2,7
Häme yht.	142660	147326	3,3
Suomi	2173885	2263141	4,1

Hämeen TE-keskuksen alueella teollisuus on selvästi vahvempaa kuin koko maassa keskimäärin (taulukko 6). Eryityisesti Päijät-Hämeessä teollisten työpaikkojen osuus on suuri. Yksityisten palvelujen osuus on Hämeessä koko maata pienempi. Alkutuotannon osuus on täsmälleen sama kuin koko maassa keskimäärin.

³ Lähde: Tilastokeskus ja www.hamepuntari.fi

⁴ Lähde: Tilastokeskus. Alueella työssäkäyvät. 1999 ja 2003 (ennakkotieto).

Työpaikkaosuuksien mukaan Forssan seutukunta on vahva teollisuuden ja alkutuotannon alue. Hämeenlinnan seudulla taas julkisen sektorin ja hallinnon työpaikat ovat alueen veturi. Riihimäki on vahvasti yksityisten palvelujen aluetta, jota sen hyvä liikenteellinen sijainti edelleen korostaa. Heinolan seutu on Forssan tavoin vahva alkutuotannon ja teollisuuden alue. Yksityisten palvelujen osuus on Heinolan seudulla alueen pienin. Lahden seutu on vahva teollisuusalue ja palvelutyöpaikkojen osuus jää selvästi alle maan keskiarvon

Taulukko 6. Työpaikkojen jakautuminen päätoimialoittain⁵ 2003, %

	Alku- tuotanto	Teollisuus ja rakenta- minen	Yksityiset palvelut	Julkiset palvelut	Tunte- maton
Forssan sk.	6,7	38,0	30,7	25,6	1,9
Hämeenlinnan sk.	4,6	28,9	29,1	40,2	2,0
Riihimäen sk.	4,4	25,7	36,9	34,6	1,7
Heinolan sk.	7,4	35,6	25,0	29,0	2,1
Lahden sk.	3,4	34,0	33,7	30,6	1,6
Kanta-Häme	5,0	30,3	31,3	35,5	1,9
Päijät-Häme	4,0	34,3	32,5	30,4	1,6
Häme yht.	4,4	32,5	32,0	32,7	1,8
Suomi	4,4	26,3	37,8	33,7	1,9

Hämeen TE-keskuksen alueella tapahtuneita työpaikkamuutoksia päätoimialoittain kuvataan seuraavissa taulukoissa (taulukot 7 ja 8). Alkutuotannon työpaikat vähenivät alueella hieman muuta maata nopeammin ja Kanta-Hämeessä vähenemismuutos oli Päijät-Hämettä nopeampi. Seutukunnista parhaiten alkutuotannon työpaikat säilyivät Heinolan seudulla, suurinta pudotus taas oli Forssan seudulla. Teollisuuden ja rakentamisen työpaikat kasvoivat Forssan ja Hämeenlinnan seudulla, kun taas suurinta väheneminen oli Riihimäen seudulla.

⁵ Käytetty päätoimialajako: alkutuotanto = maa-, metsä-, riista- ja kalatalous; teollisuus ja rakentaminen= kaivostoiminta, teollisuus sekä sähkö- kaasu- ja vesihuolto; yksityiset palvelut= kauppa, majoitus- ja ravitsemustoiminta, kuljetus ja tietoliikenne, rahoitus sekä kiinteistö, vuokraus ja tutkimustoiminta; julkiset palvelut = julkinen hallinto, koulutus, sosiaali- ja terveydenhuolto ja muut yht.kunnalliset ja henk.kohtaiset palvelut

Taulukko 7. Alkutuotannon ja teollisuuden työpaikat Hämeen TE-keskuksen alueella 2003 ja niiden muutos 1999-2003, %

	Alkutuotanto		Teollisuus ja rakentaminen	
	Työpaikat 2003 kpl	Muutos 1999-2003 %	Työpaikat 2003 kpl	Muutos 1999-2003 %
Forssan sk.	991	-23,8	5636	1,9
Hämeenlinnan sk.	1577	-19,4	9847	1,8
Riihimäen sk.	652	-22,7	3830	-10,5
Heinolan sk.	846	-14,4	4060	-2,1
Lahden sk.	2271	-19,7	22941	-1,3
Kanta-Häme	3220	-21,5	19313	-0,9
Päijät-Häme	3117	-18,3	27001	-1,4
Häme yht.	6337	-19,9	46314	-1,2
Suomi	94937	-18,1	571045	-1,3

Yksityiset palvelut ovat Hämeessä kasvaneet muuta maata hitaammin. Vahvinta kasvu on ollut Riihimäen seudulla ja heikointa Heinolan seudulla. Julkisten palvelujen osalta voimakkain kasvu on ollut niin ikään Riihimäellä ja vastaavasti heikoin kasvu oli Heinolan seutukunnassa.

Taulukko 8. Yksityisten ja julkisten palvelujen työpaikat 2003 ja niiden muutos, %

	Yksityiset palvelut		Julkiset palvelut		Tuntematon kpl
	Työpaikat 2003 kpl	Muutos 1999-2003 %	Työpaikat 2003 kpl	Muutos 1999-2003 %	
Forssan sk.	4551	7,2	3797	8,5	286
Hämeenlinnan sk.	9942	5,6	13705	10,0	680
Riihimäen sk.	5501	12,7	5156	11,4	248
Heinolan sk.	2855	4,8	3311	0,9	244
Lahden sk.	22734	6,3	20612	9,7	1053
Kanta-Häme	19994	7,8	22658	10,0	1214
Päijät-Häme	25589	6,1	23923	8,4	1297
Häme yht.	45583	6,9	46581	9,2	2511
Suomi	822491	7,8	732511	8,5	42157

Työssäkäynti alueen ulkopuolella

Erityisesti Riihimäen seudulla työssäkäynti oman seutukunnan ulkopuolella on yleistä. Riihimäen seudulla työpaikkaomavaraisuus oli 81 prosenttia vuonna 2003 eli lähes joka viides asukas käy työssä seutukunnan ulkopuolella, lähinnä

pääkaupunkiseudulla. Hämeenlinnan seudulta oman alueen ulkopuolella käy noin 5 prosenttia työllisistä. Muissa seutukunnissa alueen ulkopuolella työssäkäynti on melko vähäistä.

Työttömyys

Työttömyys on Hämeessä pysytellyt hieman maan keskiarvoa korkeammalla tasolla (taulukko 9)⁶ Erityisesti Päijät-Hämeessä työttömyys on edelleen korkea. Pitkäaikaistyöttömien osuus, noin 30 prosenttia, on Hämeessä muuta maata korkeampi. Nuorisotyöttömyys on sen sijaan hivenen maan keskimääräisen tason alapuolella.

Taulukko 9. Työttömyys alueittain kesäkuussa 2005, %.

Forssan sk.	10,0
Hämeenlinnan sk.	10,2
Riihimäen sk.	10,1
Heinolan sk.	12,9
Lahden sk.	13,2
Kanta-Häme	10,2
Päijät-Häme	13,1
Häme yht.	11,5
Koko maa	10,7

1.4. Päätelmiä Hämeen TE-keskuksen alueen kehityksestä

Alueen kehitys on eriytyvässä. Riihimäen seudusta on muodostumassa nopeasti alue, jonne selkeästi ulottuu pääkaupunkiseudun vaikutus. Erityisesti valtatie 3 ja pääradan varren kunnat ovat vahvassa kasvussa. Alue saa huomattavaa muuttovoittoa ja väestörakenne on edullinen. Palvelualan työpaikat kasvavat alueella nopeasti.

Hämeenlinnan seutu on myös hyvässä kasvuvauhdissa. Alue on säilyttänyt teolliset työpaikkansa, alueen rooli hallinnon keskuksena on vahvistunut ja alue on saamassa merkittävää muuttovoittoa.

Forssan seutukunnan vahva teollisuus on menestynyt viime vuosina melko hyvin ja se näkyy koko alueen aikaisempia vuosia selvästi myönteisempänä kehityksenä. Palvelujen kasvuvauhti on ollut myös kohtuullisen hyvällä tasolla.

Heinolan seudulla palvelutuotannon heikko kasvu on johtanut siihen, että alueella on hieman menetetty työpaikkoja. Työttömyys on säilynyt edelleen korkeana. Palveluiden heikko kehitys selittyy osaltaan alueen väestörakenteella, joka on selvästi muita seutukuntia epäedullisempi. Alkutuotanto on alueella kehittynyt melko hyvin muihin seutuihin verrattuna. Aivan viime aikoina on

6

Lähde: Työministeriö

alueen kehityksessä havaittavissa myönteisiä merkkejä, mm. muuttoliike on kääntynyt voitolliseksi.

Lahden seudun työpaikkakehitys on ollut melko hyvä viime vuosina. Siitä huolimatta työttömyys on pysynyt selvästi maan keskiarvon yläpuolella. Alueen muuttovoitto on ollut melko pientä alueen sijainti huomioiden. Moottoritieyhteys Helsinkiin ei ole näkynyt alueen kehityksessä samalla tavalla kuin Helsinki-Hämeenlinna tie. Oikoradan valmistuminen tullee tasoittamaan tilannetta ja vauhdittamaan kasvua Lahden alueella.

Yleiskuvan seutukuntien kehityksestä kertoo myös alueen yritysten nettomuutos vuodesta 2001 vuoteen 2004. Eniten yritysten määrä kasvoi Hämeenlinnan (+ 146 kpl) ja Riihimäen seudulla (+ 120 kpl). Lahden seudulla nettomuutos oli pienempää (+ 80 kpl), Heinolan seudulla lukumäärä pysyi ennallaan (-1 kpl) ja Forssan seudulla yritysten määrä hieman väheni (- 10 kpl).

1.5. Maatalouden kehitys Hämeessä

Hämeessä maatalouden bruttotulot kasvoivat vuodesta 1999 vuoteen 2003 hitaammin kuin koko maassa keskimäärin⁷. Kaikilla keskeisillä tuotannonaloilla, niin maidossa, lihantuotannossa kuin kasvinviljelyssä tulokehitys oli muuta maata heikompaa. Hämeen osuus koko maan maatalouden bruttotuloista oli vuonna 2003 6,9 prosenttia kun se vuonna 1999 oli ollut 7,4 prosenttia.

Taulukko 10. Hämeen alueen osuus koko maan maatalouden tuloista tuotantosuunnittain 1999 ja 2003, %

	1999	2003
Maito	5,9	5,7
Naudanliha	6,2	5,0
Sianliha	9,3	8,4
Muu liha	0,5	0,2
Kananmunat	5,4	4,7
Vilja	10,2	9,5
Muut kasvit	10,9	9,5
Tulotuki	7,6	7,2
Maat.tulot yht.	7,4	6,9

Muuhun maahan verrattuna Hämeen vahvat tuotannonalat ovat olleet sianlihantuotanto, viljanviljely ja muiden kasvien viljely, erityisesti sokerijuurikkaan tuotanto. Ne ovat säilyneet edelleen alueen vahvuuksina, vaikka etumatka muuhun maahan on kaventunut. Maidontuotannossa alueen osuus on hieman pienentynyt. Suurin muutos on tullut naudanlihantuotannossa, jossa Häme on menettänyt merkittävästi osuuttaan. Hämeen alueen kannalta

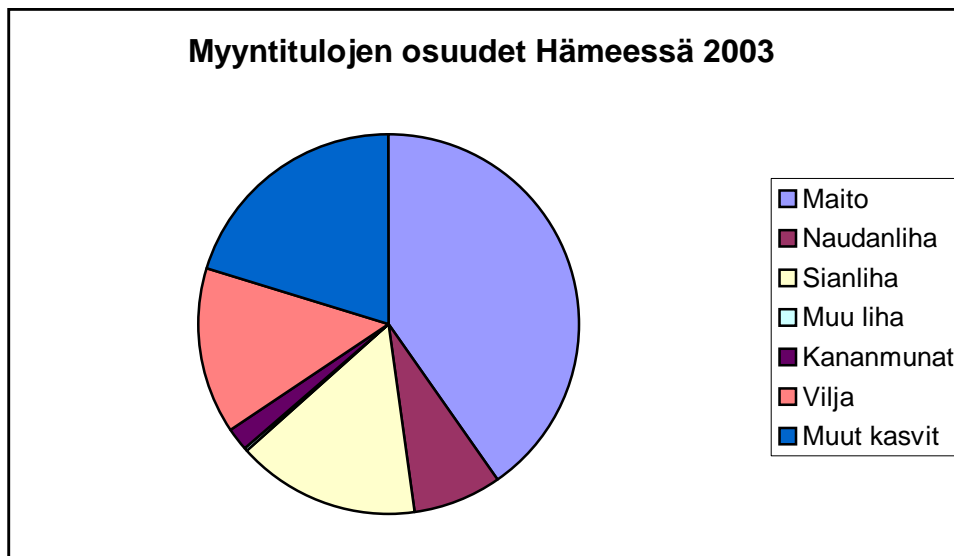
⁷

Lähde: Elintarviketieto Oy, maatalouden rahavirtatutkimukset 1999 ja 2003.

ongelmallista on ollut se, että alue ei ole lainkaan päässyt muussa lihantuotannossa, lähinnä siipikarjanlihantuotannossa, kasvuun. Siipikarjanlihan tuotanto on ollut viime vuosina maatalouden nopeimmin kasvava tuotannonala. Sen tuotannon arvo koko maassa kasvoi yli kolmanneksella kaudella 1999-2003, mutta Hämeessä tuotannon arvo aleni. Hämeen osuus koko maan siipikarjanlihan tuotannosta on painunut jo 0,2 prosenttiin.

Maatalouden kehitys tuotantosuunnittain ja alueittain

Maidon osuus Hämeen maatalouden myyntituloista oli 40 prosenttia vuonna 2003 (kuvio 1). Maidon osuus myyntituloista on kasvanut alueella viime vuosina. Kasvintuotannon yhteenlaskettu osuus myyntituloista on lähes maidontuotannon suuruinen, 36,5 prosenttia.



Kuvio 1. Myyntitulojen osuudet Hämeessä vuonna 2003

Maidontuotannon tulot ovat kasvaneet Päijät-Hämeessä selvästi Kanta-Hämettä nopeammin. Erityisesti Heinolan seutukunnassa kasvu on ollut vahvaa (taulukko 11). Heikointa maitotalouden kehitys on ollut Forssan ja Hämeenlinnan seutukunnissa.

Naudanlihantuotannon kehitys Hämeessä, kuten koko maassakin, on ollut heikkoa. Myyntitulot ovat alentuneet sekä alentuneen tuotannon että laskeneen hinnan vaikutuksesta. Parhaiten tuotanto on säilyttänyt tasonsa Heinolan ja Forssan seutukunnissa.

Forssan seutu tuottaa yli puolet koko Hämeen sianlihasta. Forssan seudulla sianlihasta kertyneet tulot ovat kasvaneet, mutta muilla seutukunnilla tulot ovat hienoisesti vähentyneet.

Taulukko 11. Kotieläintuotteiden bruttotulot Hämeessä 2003 ja niiden muutos 1999-2003, %

Alue	Maito		Naudanliha		Sianliha		Muu liha	
	1 000 €	Muutos %	1 000 €	Muutos %	1 000 €	Muutos %	1 000 €	Muutos %
Forssan sk.	6 486	-1,3	1 577	-9,0	9 636	4,6	175	-35,7
Hämeenlinnan sk.	12 069	-0,9	2 162	-38,5	2 596	-2,8	12	-27,3
Riihimäen sk.	3 198	1,0	667	-28,7	213	-56,2	2	-44,9
Heinolan sk.	8 476	10,6	1 557	-7,8	910	0,3	16	1,9
Lahden sk.	18 050	4,0	2 769	-32,8	5 421	-3,2	55	-51,6
Kanta-Häme	21753	-0,8	4405	-28,7	12444	0,6	189	-35,3
Päijät-Häme	26526	6,0	4326	-25,5	6332	-2,7	70	-45,2
Häme yht.	48 279	2,8	8 731	-27,2	18 776	-0,6	259	-38,3
Koko maa	840 460	5,4	175 530	-9,9	223 620	9,6	104 510	36,2

Viljanviljelyn tulokertymä vaihtelee sadon määrän mukaan voimakkaasti vuosien välillä. Viljatuloja kertyi eniten Lahden seutukunnassa ja siellä myös viljatulojen kehitys oli alueen paras kaudella 1999-2003. Tulot muista kasveista olivat suurimmat Hämeenlinnan seutukunnassa ja siellä myös niiden kehitys oli alueen parasta, vaikkakin lievästi negatiivista. Maatalouden tulotuki kasvoi eniten siellä, missä myös kokonaistuotanto kehittyi parhaiten eli Heinolan seutukunnassa. Kasvu oli heikointa Riihimäen seutukunnassa.

Luomutuotantoa harjoitetaan vajaalla 5 700 hehtaarilla eli n. 3 %:lla peltoalasta. Tuotantoalat ovat yleensä olleet laskussa. Merkittävää kasvua on tapahtunut lähinnä rypsin ja herneen kohdalla. Luomukotieläintiloja on 13 kpl. Erikoiskasvien viljelymahdollisuus on ilmeisesti vaikuttanut siihen, että luomutuotanto ei ole noussut suureksi.

Maatalouden kokonaistulojen kehitys oli vuosina 1999-2003 parasta Heinolan seutukunnalla myönteisesti kehittyneen maidontuotannon ansiosta. Sielläkään ei aivan ylletty samanlaiseen kasvuun kuin muualla maassa. Heikointa kehitys oli Riihimäen seudulla. Riihimäen negatiivinen kehitys johtui alueelle tärkeiden muiden kasvinviljelytulojen merkittävästä putoamisesta.

Taulukko 12. Kasvinviljelytulot, tuet ja maatalouden kokonaistulot Hämeessä 2003 ja niiden muutos 1999 - 2003, %

Alue	Vilja		Muut kasvit		Tulotuki		Maat.tulot yht.	
	1 000 €	Muutos %	1 000 €	Muutos %	1 000 €	Muutos %	1 000 €	Muutos %
Forssan sk.	3 657	13,3	3 782	-8,5	26 666	11,0	53 534	5,6
Hämeenlinnan sk.	3 672	9,3	11 008	-3,0	29 171	12,4	60 862	2,6
Riihimäen sk.	1 950	2,5	3 750	-36,4	12 968	9,0	22 825	-6,3
Heinolan sk.	847	3,0	537	-18,0	10 185	16,9	22 569	10,1
Lahden sk.	6 807	14,5	5 201	-8,6	44 558	12,6	83 253	5,7
Kanta-Häme	9279	9,3	18540	-13,3	68806	11,2	137221	2,1
Päijät-Häme	7654	13,1	5737	-9,6	54743	13,3	105822	6,6
Häme yht.	16 933	11,0	24 278	-12,4	123 549	12,1	243 043	4,1
Koko maa	178 600	19,9	254 230	-0,4	1 708 671	18,4	3 533 021	11,7

Seutukuntien tuotantoprofiilit

Hämeen seutukuntien maatalouden tuotanto on rakenteeltaan hyvin erilaista TE-keskuksen alueen eri osissa. Heinolan seutukunta on tyypillisesti karjatalous-Suomea. Maatalouden myyntituloista maidosta ja naudanlihan tuotannosta tulee yli 80 prosenttia (taulukko 13), kun vastaavasti Forssan alueella nautakarjatalouden tulo-osuus on 30 prosenttia. Forssan seutu on vahvaa sikatalousaluetta ja myyntituloista sikataloudesta kertyy Forssan seudulla 36 prosenttia. Riihimäen seutu on kasvintuotantoaluetta ja siellä kasvinviljelystä tulee lähes 60 prosenttia myyntituloista.

Taulukko 13. Maatalouden myyntitulojen koostuminen tuotantosuunnittain ja seutukunnittain v. 2003, % -osuudet

	Maito	Naudan liha	Sianliha	Muu liha	Kananmunat	Vilja	Muut kasvit	Yhteensä
Forssan sk.	24,1	5,9	35,9	0,7	5,8	13,6	14,1	100,0
Hämeenlinnan sk.	38,1	6,8	8,2	0,0	0,5	11,6	34,7	100,0
Riihimäen sk.	32,4	6,8	2,2	0,0	0,8	19,8	38,1	100,0
Heinolan sk.	68,4	12,6	7,4	0,1	0,3	6,8	4,3	100,0
Lahden sk.	46,6	7,2	14,0	0,1	1,0	17,6	13,4	100,0

1.6. Metsätalous

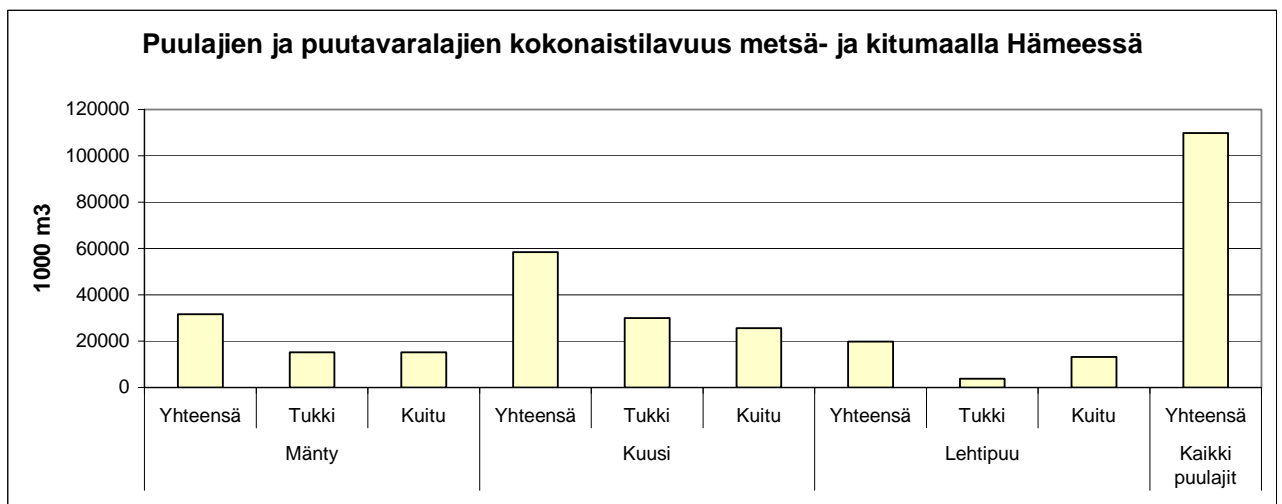
Valtakunnan metsien 9. inventoinnin mukaan Hämeen metsäpinta-ala on yhteensä 739 000 hehtaaria. Kanta-Hämeen metsäpinta-ala on 347 000 ha ja Päijät-Hämeen vastaavasti 392 000 ha. Alueen maapinta-alasta on metsiä yli 70 %. Suurimmat metsäosuudet ovat Päijät-Hämeen pohjoisosissa. Metsien pinta-

alasta 97,5 % on varsinaista metsämaata. Kitu- ja joutomaaosuudet ovat alueella pieniä. Metsämaasta on kivennäismaata Päijät-Hämeessä noin 88 % ja Kanta-Hämeessä 76 %. Kanta-Hämeessä vastaavasti suometsien osuus on korkeampi eli 24 % metsämaasta kun Päijät-Hämeessä on suoperäistä vain 12 %. Metsämaiden pohjat ovat alueella hyvin rehevät, sillä yli 80 % metsämaiden kankaista on tuoreita ja lehtomaisia kankaita tai lehtoja.

Hämeen metsät ovat lähes kokonaan yksityisessä omistuksessa. Valtio omistaa metsistä vain 3,5 %, kunnat ja seurakunnat yhteensä noin 6 % ja metsäyhtiöt ja muut yhteisöt saman verran. Lähes puolet metsistä on viljelijöiden omistuksessa, yhtymät ja kuolinpesät omistavat viidenneksen ja yksityiset metsätilalliset omistavat noin 16 % metsistä.

Alueen metsien valtapuulaji on kuusi. Kuusivaltaisten metsien osuus kaikista metsistä on lähes puolet. Mäntymetsiä on hieman alle 40 % ja lehtipuumetsiä on runsaat 10 %. Kanta-Hämeessä on kuusimetsiä hieman Päijät-Hämettä enemmän ja koivu- ja muita lehtipuumetsiä vastaavasti vähemmän. Mäntymetsien osuus on sama molemmissa maakunnissa.

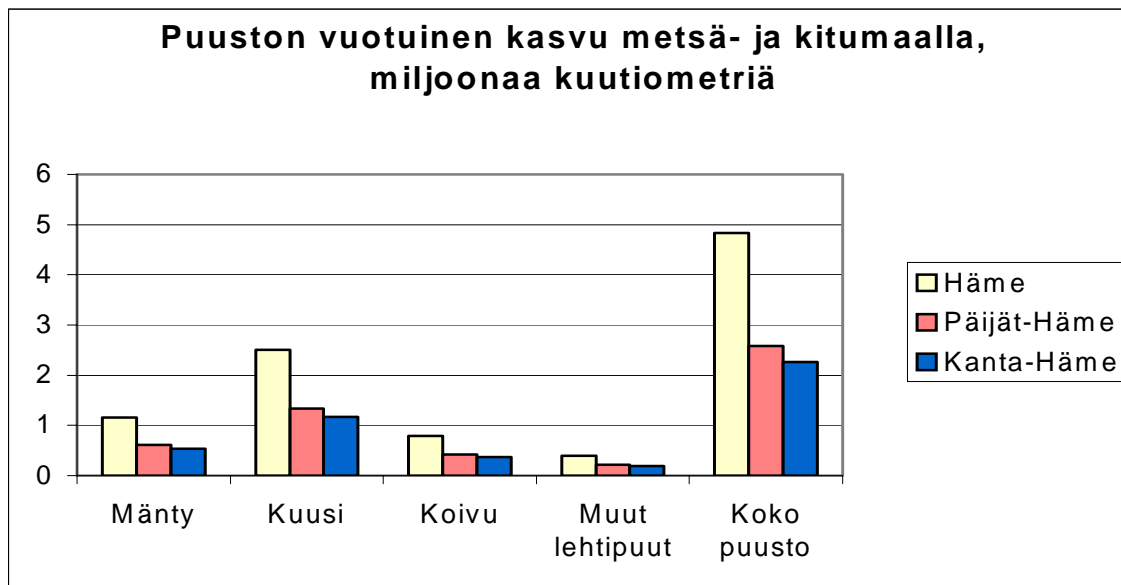
Hämeen metsien puuvaranto on noin 110 miljoonaa kuutiometriä. Puumäärästä on yli puolet kuusta, männyn osuus on alle kolmannes ja koivun sekä muun lehtipuun osuus on vajaa viidennes.



Kuvio 2. Puuston määrä Hämeessä valtion metsien 9. inventoinnin mukaan. Lähde Häme-Uudenmaan metsäkeskus.

Puutavaralajeittain tarkasteltuna männyssä tukki- ja kuitupuuta on lähes saman verran. Kuusessa tukkipuuta on kuitupuuta enemmän ja lehtipuussa tukkiosuus on selvästi kuitupuun osuutta pienempi.

Metsien kasvu Hämeen alueella on maan parasta. Hyvälaatuiset metsämaat ja edulliset ilmasto-olot takaavat hyvät vuosikasvut. Metsien rakenne on myös alueella melko tasapainoinen. Alueen metsien kokonaiskasvu on lähes viisi miljoonaa kuutiometriä.



Kuvio 3. Puuston vuotuinen kasvu Hämeessä, milj. kuutiometriä

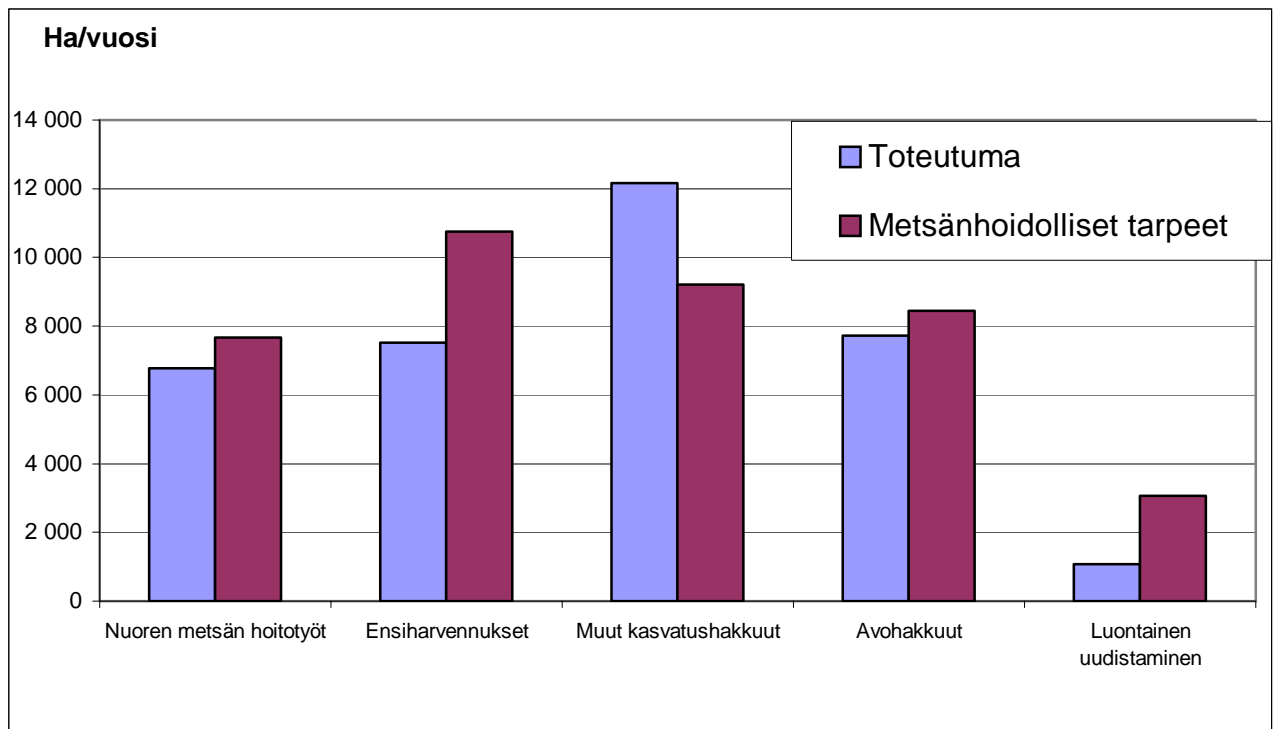
Metsien käyttö ja metsätulot

Alueen metsien hakkuut ovat painottuneet viime vuosina tukkipuuhun ja erityisesti vanhempia kuusikoita on hakattu paljon. Kuusisahatavaran kysyntä jatkui pitkään hyvänä ja kuusitukin hinta vahvistui. Samaan aikaan metsäverojärjestelmän muutos toi markkinoille päätehakkuuleimikoita pinta-alaverojärjestelmässä siirtymäkauden pysyneiltä metsänomistajilta. Hämeen metsistä hakattiin puuta vuosina 1999-2004 keskimäärin 3,76 miljoonaa kuutiometriä. Hakkuut olivat suurimmat vuonna 2002, jolloin ne ylittivät 4 miljoonaa m³, mutta ovat sittemmin vähentyneet ja olivat noin 3,6 milj. m³ vuonna 2004. Puutavaralajeittain tarkasteltuna kuusen ja erityisesti kuusitukin hakkuut ovat olleet joinakin vuosina kasvuja suuremmat, mutta vanhat hakkuusäästöt ovat mahdollistaneet hakkuiden korkean tason. Sen sijaan männyn ja erityisesti lehtipuiden kasvut ovat olleet selvästi hakkuita suuremmat. Kokonaisuudessaan hakkuiden määrä on merkittävästi alueen metsien kasvua pienempi, joten hyödyntämättömiä hakkuumahdollisuuksia on edelleen runsaasti.

Kantorahatulot Hämeessä olivat vuonna 2002 hakkumäärien ollessa korkealla tasolla lähes 150 miljoonaa euroa. Kantorahatulot ovat siitä jonkin verran pudonneet ja olivat vuonna 2004 noin 130 miljoonaa euroa. Kantorahatuloista selvästi yli puolet, noin 58 %, kertyy kuusitukin myynnistä. Alueen metsätaloudelle kuusitukki on ylivoimaisesti tärkein puutavaralaji. Seuraavaksi tärkeimmät puutavaralajit ovat mäntytukki, 16 % tuloista ja kuusikuitu, 13 % tuloista. Muiden puutavaralajien osuudet jäävät 2-3 % prosenttiin kokonaistuloista. Polttopuun myyneistä kertyy lähes 5 miljoonaa euroa ja tuloista alle 4 %.

Metsien hoito

Alueen metsien kasvupotentiaalin hyödyntäminen vaatii metsänomistajien investointeja metsätalouteen ja metsien hoitoon. Viime vuosina metsien hoitotoimet ovat jääneet asetetuista tavoitteista vaikkakin puuston hakkuupinta-alat ovat kohonneet. Erityisesti nuoren metsän hoitotyöt ja ensiharvennukset ovat jääneet useilla metsätiloilla tekemättä ja sillä on pitempään jatkuessa vaikutuksia alueen metsien kasvuun ja tulevaisuuden hakkuumahdollisuuksiin. Vain oikea-aikaiset ensiharvennukset ja myöhemmät harvennushakkuut takaavat sen että päätehakkuita päästään tekemään ajallaan ja metsänomistajat saavat tasaisia kantorahatuloja alueellisesti. Metsien hoidon vuotuiset investoinnit ovat vain noin 5-7 prosenttia alueen kantorahatuloista. Metsien hoitomäärien ennakoidaan kasvavan noin neljänneksellä kaikkien metsänomistajien siirtyessä myyntiverotukseen vuoden 2006 alusta lukien.



Kuvio 4. Toteutuneet hakkuut ja metsänhoitotyöt sekä metsänhoidolliset tarpeet.
Lähde: Häme-Uudenmaan metsäkeskus.

Metsien hakkuilla ja niihin liittyvillä metsänhoitotoilla sekä metsätalouteen suunnatuilla kone- ja rakennusinvestoinneilla on merkittävä vaikutus maaseutualueiden työllisyyteen ja elinvoimaisuuteen.

Metsäenergia

Metsistä saatavan bioenergian tuotanto on viime vuosina lähtenyt selvään kasvuun. Öljyn hinnan nousu ja hiilidioksidipäästöjen rajoittaminen ovat merkinneet energian hinnan nousua. Metsistä saatava energia ei lisää

hiilidioksidipäästöjä, sillä kasvaessaan puu sitoo ilmakehästä hiilidioksidia, joka sitten puun palaessa vapautuu uudelleen kiertoon. Puun laajamittainen energiakäyttö on tähän saakka pääosin tapahtunut puuta käyttävien teollisuuslaitosten sivutuotteiden hyödyntämiseen perustuen. Sivutuotteista saatavan puutähdehакkeen, kuoren, sahanpurun, kierrätyspuun, pelletin ja briketin käyttö on vakioitunut noin 750 000 m³:n vuositasolle. Nyt metsästä korjattavan puubiomassan energiantuotanto on laajentunut ja metsien biomassasta hyödynnetään runkokuun lisäksi enenevästi hakkuutähteitä ja myös kantoja. Nuoren metsän hoidon ja harvennuksien yhteydessä energiapuuta korjataan myös yhä enemmän alueellisten lämpökeskusten käyttöön. Korjuu on pääosin koneellista mutta myös miestyönä korjataan pienpuuta nuoren metsän hoitokohteilta yhä laajemmin.

On arvioitu, että Hämeestä vuosittain energiantuotantoon puupolttoaineita eli hakkuutähteitä, pieniläpimittaista energiapuuta ja kantoja voitaisiin kerätä runsaalta 11 000 hehtaarilta. Niiden kokonaismäärä olisi noin 900 000 m³. Energiavarojen taloudellinen arvo on noin 20 milj. euroa. Sen lisäksi alueella käytetään pienkäyttöä varten polttopuuta, pilkkeitä, halkoja ja klapeja yli 400 000 m³, joten alueen metsien kokonaisenergiavaranto on yli 1,3 miljoonaa m³. Energiavarannosta käytetään nyt alle puolet, joten alueen metsissä on huomattavat energiapuuvarat odottamassa hyödyntämistä. Metsäenergian käyttöä voidaan tehostaa Hämeessä kaikissa laitoksien kokoluokissa niin suurissa lämpövoimalaitoksissa, alueellisissa lämpökeskuksissa, maatilojen hake- ja klapikattiloissa kuin taajamien ja haja-asutusalueiden takoissa ja tulisijoissa.

Metsäluonnon monimuotoisuus

Hämeen metsät ovat maapohjiltaan reheviä ja puustoltaan monimuotoisia, pääosin kuusikoita, männiköitä ja havupuuvaltaisia sekametsiköitä. Alueen metsissä voidaan edistää metsätalouden monimuotoisuutta muun muassa pienialaisia arvokkaita elinympäristöjä säilyttämällä, pienkohteita ennallistamalla ja luonnonhoidollisia kulotuksia lisäämällä. Lisäksi alueella toteutetaan vapaaehtoisuuteen perustuvaa Etelä-Suomen monimuotoisuusohjelma Metsoa, Hämeen Metso-nimisenä verkostohankkeena käyttäen toteutuskeinoina mm. metsätalouden ympäristötukea ja luonnonarvokauppaa. Metsämatkailu, metsäluonnon suunnitelmallinen hoito ja monimuotoisuuden lisääminen voidaan näillä erityisalueilla hyvin yhdistää. Tämä tuo jatkossa myös lisätyötä alueelle.

Metsän muut arvot

Puun ja metsäenergian ohella metsät tarjoavat monipuolisia luontoelämyksiä ja virkistäytymismahdollisuuksia. Monipuoliset metsämaastot ovat oivia marjastus-, sienestys-, metsästys-, lintuharrastus- ja luontoretkeilyn alueita. Alueen sijainti hyvien tieyhteyksien varrella lähellä asutuskeskuksia tarjoaa matkailu- ja virkistyspalveluille hyvät kasvumahdollisuudet. Myös valtion ja kuntien omistamia metsätalousalueita merkittyine retkeilyreitteineen voidaan hyödyntää metsämatkailussa. Pääpaino metsämatkailun kehittämiseen suuntautuu Evon ympärillä sijaitseviin yksityisten, metsäteollisuusyritysten ja valtion omistamille metsätalousmaille.

1.7. Maaseudun yritystoiminta

Maaseudun pienyritysrekisterin⁸ mukaan Hämeen maaseutualueella oli vuonna 2002 lähes 4 000 pienyritystä, jotka työllistivät henkilötyövuosia noin 6 600. Vuodesta 1997 niiden määrä on kasvanut parilla prosentilla, henkilötyövuosien määrä vajaalla yhdeksällä prosentilla ja liikevaihto noin 17 prosentilla. Maaseudun pienyrityksissä kasvu on jäänyt heikommaksi kuin koko maan yrityksissä keskimäärin.

Hämeen maaseutuyrityksistä palvelualan yrityksiä oli 1500, kaupan alan 700, rakennusalan 750, teollisuuden 620 ja alkutuotannon yrityksiä runsaat 300. Palvelualan yrityksistä matkailun alan yrityksiä oli 240 kappaletta. Matkailualalla yritysten henkilöstö ja liikevaihto olivat kasvaneet vuodesta 1997 noin 20 % vuoteen 2002. Teollisuudessa puunjalostusalan yrityksiä oli 101 ja elintarvikkeiden jalostuksen yrityksiä oli 54. Elintarvikealan yritysten määrä oli hieman laskenut, henkilöstön määrä pysynyt ennallaan ja liikevaihdon määrä oli hieman kasvanut. Puunjalostuksen osalta yritysten määrä oli alueella pudonnut, henkilötyövuosien määrä oli myös hieman laskenut mutta liikevaihto oli hieman kasvanut.

Sellaisten monialaisten maatilojen lukumäärä, joiden yritystoiminta on tilastoitu myös tilastokeskuksen yritys- ja toimipaikkarekisteriin, on kasvanut Hämeessä selvästi. Niiden määrä oli vuonna 2002 523 tilaa ja yritysten liikevaihto oli yli 58 milj. euroa eli selvästi yli 100 000 euroa tila kohden. Vaikka näiden yritystoimintaa aktiivisesti harjoittavien tilojen osuus kaikista monialaisista tiloista oli kasvanut, niiden osuus oli Hämeessä vielä alhaisempi kuin koko maassa keskimäärin.

Monialaiset maatilat

Vuonna 2003 Hämeen TE-keskuksen alueella oli 1 783 monialaista maatilaa. Näiden osuus kaikista alueen maataloista oli 33,8 %. Hämeessä monialaisuus on hieman yleisempää kuin koko maassa keskimäärin. Monialaisten tilojen osuus on hieman kasvanut viime vuosina. Lähes kolmannes alueen monialaisista tiloista oli aloittanut toiminnan vuoden 2000 jälkeen. Toisaalta aikaisemmin toimineista lopettaneita vastaavana aikana oli noin neljännes. Lopettaneiden tilojen yritystoiminnan liikevaihto ja maatalouden peltoala oli pienempi kuin toimivilla tai aloittaneilla yrityksillä.

Monialaisilla maataloilla käytettiin muuhun yritystoimintaan yhteensä 1680 henkilötyövuotta. Keskimäärin muuhun yritystoimintaan käytettiin siten hieman alle yksi henkilötyövuosi monialaista maatilaa kohden. Muu yritystoiminta tiloilla on laajentunut, sillä siihen käytetty henkilötyöpanos on tilaa kohden kasvanut 0,2 henkilötyövuotta vuodesta 2000. Viljelijäperheen osuus työpanoksesta oli noin 60 % ja palkatun henkilöstön osuus 40 %. Hämeen monialaiset maatilat

⁸ Maaseudun pienyritysrekisteriin luetaan yksitoimipaikkainen yritys, jonka liikevaihto on yli 8 400 euroa ja jossa on enintään 20 työntekijää. Maaseutualueita ovat ne postinumeroalueet, joilla väestön tiheys on alle 50 henkilöä/km²

tarjoavat maaseudulla merkittävän osa-aikaisen toimeentulon huomattavalle työntekijäryhmälle. Ulkopuolisten työntekijöiden lukumäärä näillä tiloilla oli kaikkiaan noin 1 300 henkilöä vuonna 2003.

Erilaiset urakointipalvelut ovat Hämeessä kuten koko maassakin selvästi yleisin yritystoiminnan muoto. Lähes 40 % monialaisista maatiloista harjoitti urakointitoimintaa, (taulukko 14). Muuhun maahan verrattuna Hämeen maatiloilla oli useammin matkailuun, puun jalostukseen ja rakentamiseen liittyvää yritystoimintaa. Muuta maata vähemmän oli puolestaan muuta alkutuotantoa, johon luettiin mm. turkistarhaus, kalastus, kalanviljely ja poronhoito, harjoitettavia maatiloja.

Taulukko 14. Monialaiset maatilat Hämeessä toimialoittain vuonna 2003 ja toimialojen osuudet⁹.

Toimiala	Tiloja kpl	Tiloja %
Urakointi	679	38,0
Matkailu, majoituspalvelut	181	10,1
Muut palvelut	174	9,7
Puun jalostus	121	6,8
Rakentaminen	76	4,3
Hevostalous	73	4,1
Liike-elämän palvelut	71	4,0
Kuljetus	67	3,8
Energian tuotanto	65	3,6
Elintarvikkeiden jalostus	55	3,1
Suoramyynti	46	2,6
Muu kauppa	45	2,5
Metallituotteiden valmistus	43	2,4
Tilan tuotteiden kauppa	26	1,5
Käsityöt	22	1,2
Hoivapalvelut	17	1,0
Muu valmistus	14	0,8
Muiden tuotteiden jalostus	6	0,3
Muu alkutuotanto	4	0,2
Yhteensä	1785	100

Hämeessä maatalouden ulkopuolisen yritystoiminnan liikevaihto jäi noin 40 %:lla monialaisista tiloista alle 10 000 euron. Vastaavasti lähes neljännes monialaisista tiloista pääsi yli 50 000 euron liikevaihtoon. Luvut olivat hyvin lähellä koko maan vastaavia liikevaihtolukuja.

1.8. SWOT

Alueen nelikenttäanalyysi on laadittu aluekuvauksen ja kuntakierroksen ryhmätöiden tuloksena.

Vahvuudet	Heikkoudet
<ul style="list-style-type: none"> - Sijainti pääkaupungin vaikutusalueella - Lyhyet etäisyydet kaupunkeihin - Markkinat lähellä - Hyvät liikenneyhteydet - Hyvät viljelyolosuhteet - Hyvä tilarakenne - Osa-aikatyön mahdollisuudet - Kulttuurimaisema - Alueen tutkimus- ja kehitysyksiköt - Hyvä puuvaranto ja metsien kasvu - Muuttovoitto 	<ul style="list-style-type: none"> - Yrittäjyys alhaista - Kyky hyödyntää alueen tutkimus- ja kehitysyksiköitä - Väestön koulutustaso - Väestökehitys eräillä seutukunnilla - Työpaikkakehitys eräillä seutukunnilla - Työttömyys eräissä seutukunnissa
Mahdollisuudet	Uhat
<ul style="list-style-type: none"> - Sijainti - Bioenergia - Yrittäjyys / elinkeinopolitiikka - Asukas- ja kylätoiminta - Asuminen / viihtyvyys / tontit - Maatilatalous - Positiivinen väestökehitys - Luonto, vapaa-aika - Kunnan rooli palvelujen järjestäjänä - Osaaminen, tutkimus 	<ul style="list-style-type: none"> - Infrastruktuurin rapistuminen - Maatilatalouden kannattavuuden heikkeneminen - Kiinnostus maatilatalouden kehittämiseen heikkenee - Kuntien talous heikkenee valtion toimenpiteiden johdosta - Yhteisöllisyyden taantuminen väestörakenteen muutoksessa - Vähäinen kiinnostus yrittäjyyteen

1.9. Edellisen ohjelmakauden tulokset, alueella tehtyjen arviointien keskeiset tulokset ja johtopäätökset

1.9.1. Maaseudun kehittämisohjelmat Hämeessä kaudella 2000 - 2006

Hämeessä on ohjelmakaudella 2000 – 2006 toteutettu ALMA, Leader+ ja POMO+ ohjelmia. ALMA ohjelmasta on rahoitettu kehittämishankkeita, yrityshankkeita sekä kolmen paikallisen toimintaryhmän kehittämisohjelmien toteuttamista.

Leader+ ja POMO+ ryhmiä on kumpiakin Hämeessä yksi, joista on rahoitettu näiden toimintaryhmien kehittämisohjelmat.

Ohjelmakaudella on ollut käytettävissä monipuoliset rahoitusvälineet, joilla on edistetty monimuotoisesti maaseudun elinvoimaisuuden lisääntymistä koko Hämeen TE-keskuksen toimialueella Kanta- ja Päijät-Hämeen maakunnissa. Ohjelmat ovat toimineet maaseudun aluekehittämisessä merkittävinä työvälineinä, joilla on ollut oma paikkansa molempien maakuntien aluekehittämistyössä. Tavoite 2-ohjelmien rahoitusta on molemmissa maakunnissa myös jossain määrin ohjautunut maaseudun kehittämistä edistäviin toimenpiteisiin.

Kehittämisohjelmien rahoitus ja tulokset

ALMA ohjelmassa on Hämeessä sidottu ohjelmakaudella alueellisen ohjelman toimeenpanoon EU:n ja valtion rahoitusta yhteensä 25,110 miljoonaa euroa. Lisäksi Hämeen TE-keskus on tehnyt päätöksiä ylimaakunnallisista kehittämishankkeista, joihin rahoitusta on sidottu yhteensä noin 2,4 miljoonaa euroa (14 hanketta). ALMA rahaa on näin ollen yhteensä sidottu Hämeessä noin 27,5 miljoonaa euroa.

Taulukko 15. Hämeen alueellisesta ALMA ohjelmasta on rahoitettu hankkeita seuraavasti:

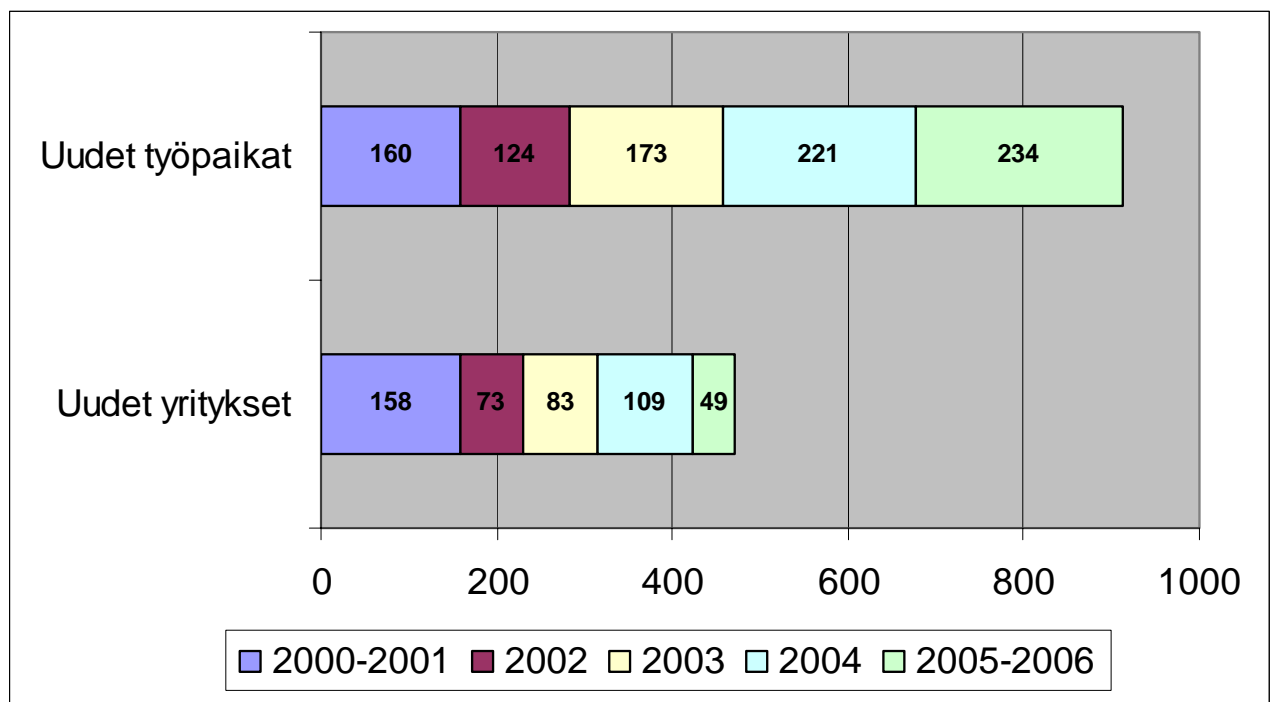
	Määrä		Sidottu milj. euroa EU+valtio
Kehittämishankkeet	91	kpl	10,100
Yrityshankkeet (sis. 3 Etpähän yrityshanketta)	531	kpl	9,698
Toimintaryhmähankkeet			
Etpähä	85	kpl	2,074
LounaPlussa	61	kpl	1,641
Yliset	77	kpl	1,597
Toimintaryhmät yht.	223	kpl	5,312
YHTEENSÄ	845	kpl	25,110

ALMA-ohjelman rahoituksesta kehittämishankkeisiin on kohdentunut 40 %, toimintaryhmien ohjelmien kehittämishankkeisiin 21 % ja yritystukiin 39 % alueellisesta myöntövaltuudesta. Yritysrahoituksen painoarvoa on tietoisesti lisätty ohjelmakauden lopulla ja yritysrahoituksen suhteellinen osuus onkin kasvanut merkittävästi: Vuonna 2001 yritysrahoituksen osuus ALMA ohjelman tuista oli 20 %, vuonna 2003 osuus oli kasvanut 29 %:iin ja loppukaudella osuus nousee jo lähelle 40 %:in tavoitetasoa. Ohjelman strategiana onkin ollut se, että ohjelmakauden alussa on rahoitettu kehittämishankkeita etupainotteisesti ja

yritysrahoituksen kysynnän vilkastuessa painopistettä on siirretty suoriin yritystukiin.

ALMA toimintaryhmät ovat käytännössä vastanneet lähes kokonaan kylien kehittämiseen liittyvistä yhteisöllisistä hankkeista. Elinkeinojen kehittäminen ei ole ollut toimintaryhmien ohjelmissa painopisteenä, vaan elinkeinolliset kehittämishankkeet ja yritystuet on rahoitettu suoraan TE-keskuksesta. Elinkeinollisesta hanketoiminnasta ovat vastanneet lähinnä Proagria maaseutukeskus, seudulliset kehittämissyhtiöt ja alueen koulutusorganisaatiot. Työnjako on kuluvalle ohjelmakaudella ollut selkeä ja toimintaryhmillä on ollut oma tärkeä osansa ALMA ohjelman toteuttamisessa ja elinkeinolliset hankkeet on toteutettu omina kokonaisuuksinaan.

Kuvio 5. Hämeen ALMA-ohjelmalla on syntynyt uusia yrityksiä ja työpaikkoja seuraavasti:



ALMA ohjelman määrälliset tulokset uusien työpaikkojen ja uuden yritystoiminnan synnyttäjänä näyttävät hyviltä. Uusia työpaikkoja on luotu yhteensä 912 ja uusia yrityksiä 472 kappaletta virallisten ohjelman seurantatietojen mukaan. Ohjelmalla on voitu näiden lukujen valossa hyvin vaikuttaa ohjelman tärkeimpään tavoitteeseen eli maaseutuelinkeinojen monipuolistamiseen.

Leader+ ohjelman rahoituskehys ohjelmakaudella 2000 -2006 on yhteensä 3,184 miljoonaa euroa EU:n ja valtion rahoitusta. Leader+ ohjelmasta on pohjoisen Päijät-Hämeen alueella hankerekisterin 30.9.2005 tilanteen mukaan rahoitettu yhteensä 82 kehittämishanketta, joihin on sidottu EU ja valtion rahoitusta noin 2,6 miljoonaa euroa. Leader+ ohjelmasta on rahoitettu lisäksi 13

yrityshanketta, joihin rahaa on käytetty noin 120 000 euroa. Ohjelman selkeä painopiste on ollut yhteisöllisessä kylien kehittämistoiminnassa ja yritysrahoituksen osuus on jäänyt vähäiseksi. Leader+ ohjelmalla on syntynyt Leader+ toimintaryhmän mukaan 1.7.2005 mennessä 15 uutta työpaikkaa ja 8 uutta yritystä. Hankeaikainen työllistyvyys on merkittävä eli 108 henkilöä vastaten 48,6 htv. Ohjelman vaikutus naisten työllistymiseen maaseudulla on ollut merkittävä, sillä 70 % ohjelman toteutukseen suoraan palkatuista henkilöistä on ollut naisia. Ohjelman tulokset ovat olleet enemmänkin laadullisia kuin määrällisiä. Esimerkiksi erilaisia tilaisuuksia toimintaryhmä on järjestänyt runsaat 500, joihin on osallistunut runsaat 4 300 henkilöä. Leader+ toimintaryhmän omassa arvioinnissa todetaan mm. että kehittämishankkeiden vaikutuksia ei useinkaan nähdä välittömästi, ainakin niitä on raportoitu suhteellisen vähän. Tavoitteet saavutetaan, mutta laajempaa tai syvempää merkitystä onkin jo vaikeampi arvioida. Toteuttajan ilmoituksen ja loppuarviointityöryhmän tulkinnan mukaan hankkeiden vaikutuksia näkyy toimintatavoissa, imagossa, asenteissa, osallisuudessa, aktiivisuudessa ja henkilökohtaisessa tavoiteasettelussa.

POMO+ ohjelman rahoituskehys kuluvalle ohjelmakaudella on 2,309 miljoonaa euroa valtion rahaa. POMO+ ohjelmasta on hankerekisterin mukaan Hämeenlinnan seutukunnalla rahoitettu 30.9.2005 mennessä 91 kehittämishanketta, joihin on rahaa käytetty noin 1,6 miljoonaa euroa. Yritystukia on myönnetty yhteensä 20 000 euroa 3:lle yrityshankkeelle. POMO+ ohjelma ei ole keskittynyt yritysrahoitukseen, vaan yhteisölliset kehittämisteemat ovat olleet painopisteenä.

POMO+ ohjelma on hankerekisterin seurantatietojen mukaan 30.6.2005 mennessä luonut Hämeenlinnan seutukunnalle 19 uutta työpaikkaa ja 2 uutta yritystä. Erilaisia tilaisuuksia on järjestetty lähes 400, joihin on osallistunut noin 2 800 henkilöä. Myös POMO+ ohjelman tulokset ovat luonteeltaan enemmänkin laadullisia kuin määrällisiä.

Maaseutuohjelmien kokonaisresurssit kaudella 2000 - 2006

Hämeessä on ALMA, Leader+ ja POMO+ ohjelmien EU:n ja valtion kokonaisrahoituskehys kuluvalle kaudella alueellisten ohjelmien toimeenpanoon ollut yhteensä noin 33 miljoonaa euroa. Rahoitus tultaneen käyttämään kokonaan, joten ohjelmien rahoitukselle on ollut selkeä tarve. Lisäksi ohjelmien hankkeiden toteutukseen on käytetty merkittävä osuus kuntien rahoitusta ja yksityistä rahaa.

ALMA ohjelmaan on ministeriöstä saatu kuluvalle kaudella enemmän rahoituskehystä kuin alun perin suunniteltiin. Lisärahoitusta on saatu, koska Hämeen ohjelma on toteutunut hyvin sekä lisäresurssien tarvetta on ollut hyvästä rahoituskysynnästä ja ohjelman tehokkaasta toteutustavasta johtuen. Joustava ohjelmarahoitus on ollut erinomainen tapa toteuttaa koko ALMA ohjelmaa alueiden tarpeiden mukaan, kun resursseja on kohdennettu niille TE-keskuksille lisää, joiden alueilla ohjelmarahoitukselle on ollut aitoa tarvetta.

1.9.2. Alma ohjelman toimeenpano kaudella 2000 - 2006

Maatalouden kehittäminen hanketoiminnalla

ALMA-ohjelmakaudella on maatalouden kehittämishankkeissa Hämeessä keskitytty maatilojen yhteistoiminnan edistämiseen, luomutuotannon kehittämiseen ja ammatilliseen täydennyskoulutukseen. Maatalousyrittäjien koulutustoimenpiteet ja neuvonta on suunnattu mm. tuotannon laajentamisasioihin, laatu järjestelmien rakentamiseen, monipuoliseen ammattiosaamisen lisäämiseen, nuorille aloittaville viljelijöille kohdennettuun sukupolvenvaihdoskoulutukseen sekä tietotekniikan taitojen parantamiseen.

Maatalouden kehittäminen on kuluvalle kaudella rakentunut yksittäisten lähinnä koulutuksellisten hankkeiden varaan, teemallista maatalouden kehittämiskokonaisuutta ei ole toteutettu. Laatu koulutus, muu koulutus ja maatalouden kehittämistoiminta eivät ole muodostaneet tiivistä kokonaisuutta. Positiivinen puoli on ollut se, että hankkeet ovat olleet selkeitä täsmähankkeita, mutta negatiivista on ollut kokonaiskoordinaation puuttuminen.

Itä-Hämeessä on toiminut oma maatilojen paikallinen neuvontahanke, jonka toimintatapa on ollut varsin onnistunut. Hankkeessa on tuotettu neuvontapalveluja lähellä tiloja ja maatalouden rakennekehitystä on voitu hyvin tukea asiantuntevalla neuvontapalvelulla ja koulutuksella.

Metsätalouden kehittäminen hanketoiminnalla

Hämeessä on rahoitettu muutamia metsäkeskusten ja metsänhoitoyhdistysten hankkeita, joissa on neuvontatoimenpitein tehostettu metsänhoitotoimenpiteitä. Hankkeiden tärkein kohderyhmä ovat olleet ns. passiiviset metsänomistajat. Neuvonnalla ja osin koulutuksella on saatu aikaan aktiivisuutta metsien hoitoon, jolla on ollut vaikutusta mm. metsäalan työllisyyteen ja alueelle tuleviin rahavirtoihin.

Elinkeinolliset hankkeet

Elinkeinolliset hankkeet ovat olleet keskeinen osa kuluvan ohjelmakauden hanketoimintaa. ALMA-ohjelmasta on rahoitettu seuraavia ns. strategisesti tärkeitä elinkeinollisia kärkihankkeita joko yhden tai kahden maakunnan kattavina hankkeina:

- Maaseutumatkailuhankkeet Kanta- ja Päijät-Hämeessä
- Seudulliset yrityspalveluverkostot (SYPVE) yrittäjyyden edistämishanke Hämeessä
- Puun jatkojalostushanke Hämeessä
- Puun energiakäyttöhanke Hämeessä
- Elintarvikealan pienyritysten kehittämishanke Hämeessä
- Hoiva-alan yritystoiminnan kehittäminen Kanta-Hämeessä
- Alihankintayrittäjyyden edistäminen metallialalla Hämeessä

Elinkeinolliset hankkeet ovat toteuttaneet ALMA-ohjelman strategiaa maaseudun yritystoiminnan edistämiseksi. Hankkeiden avulla on mm. perustettu uusia yrityksiä ja kehitetty olemassa olevien yritysten kilpailukykyä. Hankkeet ovat tuottaneet monipuolisesti koulutusta, neuvontapalveluja ja opintomatkoja. TE-keskus on pyrkinyt resurssimaan hankkeet niin, että koko Hämeen alueella on ollut hankkeiden palveluja saatavilla.

Yritysryhmähankkeita on kuluvalle kaudella syntynyt vain puutuotealalle. Puualan yritysryhmähankkeet ovat toimineet suuremman Hämeen Puuverkko kehittämishankkeen yhteydessä. Puualan kehittämistyö kokonaisuudessaan on esimerkki hyvin toimivasta hankekokonaisuudesta, jossa toimialakohtainen kehittämishanke synnyttää yritysryhmähankkeita ja myös yrityskohtaisia investointeja.

Kylien kehittäminen ja toimintaryhmätyö ALMA ohjelmassa

Toimintaryhmät ovat kuluvalle kaudella keskittyneet Hämeessä pääosin ns. yhteisölliseen kylien kehittämiseen. Hankerahalla on mm. kunnostettu yhteiskäytössä olevia rakennuksia ja niiden ympäristöjä, luotu uusia kulttuuritapahtumia kylille, kehitetty kylien palveluja ja aktivoitu kylien asukkaita monipuoliseen oman elinympäristönsä kehittämiseen. Muutamia elinkeinollisia paikallisia hankkeita on myös rahoitettu toimintaryhmien ohjelmista. Yritysrahoitusta ei juurikaan ole kanavoitunut toimintaryhmien ohjelmien kautta, vain 3 yrityskohtaista hanketta on rahoitettu yhden toimintaryhmän ohjelmasta. Kuluvalle kauden ALMA strategian mukaisesti elinkeinollinen ja yrityskohtainen rahoitus hoidettiin pääosin muutoin kuin toimintaryhmien kautta.

TE-keskus on rahoittanut kylien kehittämishankkeita myös suoraan. ALMAsta on tuettu esimerkiksi kylien yhteisen vesihuollon rakentamista muutamilla kylillä sekä Päijät-Hämeen kyläsuunnitelmien valmistelutyötä.

Toimintaryhmien rahoittamien hankkeiden avulla on kehitetty mm. omaehtoisen kylien kehittämistyön käytäntöjä ja lisätty ns. sosiaalista pääomaa kylille. Se on merkinnyt yhteisten tavoitteiden löytymistä ja yhdessä tekemistä. Kyläläiset ovat itse aktivoituneet kehittämään omaa asuinympäristöään. Kyläläisten aktivointi ja paikallinen omaehtoinen kehittämistyö on saatu toimintaryhmien ohjelmien avulla hyvin käyntiin ja tuloksia on jo näkyvissä.

Erilaiset järjestöt, kyläyhdistykset ja muut toimijat ovat olleet toimintaryhmien kumppaneina hankkeiden valmisteluvaiheissa ja toteutuksessa. Toimintaryhmien ohjelmista on rahoitettu niitä paikallisia hankkeita, joihin muut rahoittajat eivät todennäköisesti olisi ohjanneet tukea lainkaan. Näin ollen toimintaryhmien ohjelmat ovat erinomaisesti täydentäneet muuta aluekehitysrahoitusta.

Uudellakin kaudella on kokonaisuus saatava toimimaan siten, että toimintaryhmien rahoitus täydentää muuta aluekehitykseen ohjautuvaa rahoitusta. Alueella tulee sopia pelisäännöt ja toimivat menettelytavat ohjelmien yhteensovittamisessa. Tämä korostuu ainakin maaseuturahaston toimenpiteiden yhteensovituksessa.

Yritystuet

Taulukko 16. ALMA-ohjelmasta on rahoitettu yrityskohtaisia hankkeita toimialoittain seuraavasti:

Investointipäätökset	YHTEENSÄ			
	kpl	%	EUROA	%
Puuala, jatkojalostus, korjuu, puuenergia	175	38,6	2 552 867	27,4
Maaseutumatkailu	90	19,9	3 202 190	34,3
Työliikkeet, urakointi	61	13,5	549 945	5,9
Hevosyritykset	42	9,3	1 242 370	13,3
Metalli	22	4,9	262 920	2,8
Elintarvikeala	20	4,4	541 546	5,8
Käsityö	1	0,2	4 709	0,1
Muu yritystoiminta	42	9,3	974 867	10,4
Yhteensä	453	100	9 331 414	100
Käynnistys ja kehittäminen	82		697 631	
Tukea saaneiden yritysten määrä	535		10 029 045	

Yritysrahoitukseen on ALMA-rahoitusta käytettiin noin 10 miljoonaa euroa. Tukea on saanut yhteensä 535 maaseutuyritystä. Suurin osa rahoituksesta on investointirahoitusta, yhteensä runsaat 9,3 miljoonaa euroa. Yrityskohtaisia käynnistys- ja kehittämistukia on myönnetty yhteensä 82 kappaletta arvoltaan noin 697 000 euroa.

ALMA ohjelman yritysrahoituksesta suurin osa on kohdentunut maaseutumatkailuun, jonka osuus on noin kolmannes kaikista investointirahoituksesta. Suuri osa investoinneista on ollut vuokramökkien rakentamista. Viime vuosina hevosyritystoimintaan liittyvät investoinnit ovat lisääntyneet ja ala on Hämeessä ollut selkeästi kasvussa. Maaseutumatkailu kokonaisuudessaan on ollut Hämeessä kasvua ja alan kasvua on voitu osin tukea ALMA rahoituksella.

Puualan investointeja on rahoitettu yhteensä 175 kappaletta, jotka sisältävät puualan jatkojalostustoiminnan, puuenergia-alan investointeja (maatilojen lämpökeskukset, lämpöyrittäjäkohteet) sekä puun korjuuseen liittyvät investoinnit. Puualan investoinnit ovat olleet ohjelman yritysrahoituksen yksi painopiste, noin 27 % kaikesta ALMA-yritysrahoituksesta on kohdentunut ko. toimialaan.

Pienten elintarvikeyritysten investointeja on Hämeessä tuettu kuluvalle kaudella yhteensä 20 kappaletta. Rahoitusta näille on myönnetty yhteensä noin 541 000 euroa. Osuus kaikesta ALMA yritystuen rahamäärästä on ollut 5,8 %. Tavoitteisiin nähden investointeja on rahoitettu vähemmän kuin ohjelmakauden

alussa arvioitiin. Elintarvikealan kehittämishankkeet (alueellinen, ylimaakunnalliset) eivät ole merkittävästi pystyneet vaikuttamaan alan yritysten investointeihin.

1.9.3. Hämeen ALMA-ohjelman väliarvioinnin tuloksia

Hämeen ALMA-ohjelmasta on laadittu väliarviointi vuonna 2003. Arvioinnin tekijänä toimi Suomen aluetutkimus FAR. Seuraavassa muutamia väliarvioinnin keskeisiä tuloksia.

Ohjelmatasolla ALMA-ohjelman toteuttaminen on väliarvioinnin mukaan onnistunut Hämeessä hyvin. Ohjelma olisi tarvinnut kuitenkin tuekseen muiden ohjelmien ja rahoitusinstrumenttien täydentävyyttä sekä kehittämiskeinojen että synergioiden osalta. Maaseutuohjelma tulisi sitoa nykyistä tiiviimmin osaksi maakunnan kehittämisstrategiaa ja maakuntasuunnitelmaa. Arvioinnin mukaan ALMA-ohjelma on lunastanut kuitenkin oman paikkansa osana alueellista kehittämistoimintaa ja sen toiminta on ollut tuloksellista.

Uuden ohjelmakauden näkökulmasta se voi tarkoittaa sitä, että maaseudun kehittämistoimintaan on tiiviimmin kytkettävä käytännön tasolla kaikki aluekehitysohjelmat siten, että eri ohjelmat täydentävät hyvin toisiaan. Maaseudun aluekehittämistyö on oltava luonteva osa maakuntien kehittämistä, eikä muusta kehittämisestä erillinen osio.

Hankekokonaisuus ja strategiset kärkihankkeet toteutustapana

ALMAN väliarvioinnin mukaan strategisesti tärkeät hankkeet, kuten myös hanketoiminnan kokonaisuus, etenivät alueella hyvin ohjelmakauden alusta vuoden 2003 loppupuolelle. Kehittämishankkeiden ja yrityshankkeiden määrä oli jo tuolloin saavuttamassa tavoitetilan, työpaikkojen synnyttämisessä ja uudistamisessa oli onnistuttu kohtuullisen hyvin ja erityisen hyvin on alueella kehittynyt yhteistyö, joka oli nimenomaan strategisesti tärkeiden kehittämishankkeiden ansiota. Tämä toimintatapa on näkynyt myös ALMA kauden lopulla ja valittua strategiaa voidaan kokonaisuutena pitää onnistuneena.

Toimintatapana kärkihankkeita pidettiin arvioinnissa strategisesti osuvana ohjelman toteutustapana. Arvioinnin mukaan kärkihankkeet olivat sisäisesti tehokkaita ja ne tukivat hyvin ohjelmassa määriteltyjä strategioita. Strategisesti tärkeät hankkeet osoittivat, että hyvin erityyppisillä hankkeilla on paikkansa ohjelmassa. Hankkeiden riittävän perusteellinen suunnitteluvaihe nähtiin tärkeänä. Mitä selvemmin rajattu hanke sen paremmin ja varmemmin hanke on toteuttanut ohjelman strategiaa. Hanketoiminnan logiikka etenee suuremmissa kokonaisuuksissa jatkumona: esiselvitys -> kehittämishanke -> yrityshanke. Tätä tavoitetta tukevaa toimintaa tulee jatkaa uudellakin ohjelmakaudella. Elinkeinollisten kehittämishankkeiden tulee aidosti tukea yritysten omaa kehittymistä tarjoamalla sellaisia palveluja ja osaamista, mitä yritykset tarvitsevat omassa kehitysprosessissaan.

Väliarvioinnin mukaan harvaan asutun ja ydinmaaseudun kehittäminen tulee ottaa huomioon alueella nykyistä painokkaammin. Tavoitteeksi tulisi ottaa se,

että maaseutualueille syntyy pieniä osaamiskeskittymiä oppilaitosten, alueelle hajautettujen kehittämysyksikköjen, esimerkiksi maaseutukeskuksen alueyksikön, tai kuntien muodostamien yrityspalvelupisteiden yhteyteen. Näiden kautta voi strategisesti tärkeä hanketoiminta kehittyä ja juurtua lähelle kohderyhmiä. Uudella ohjelmakaudella tällaisten osaamiskeskittymien aikaansaaminen ja nykyisten osaamiskeskittymien toiminnan kehittäminen on tärkeää.

ALMA toimintaryhmätyön arviointi

Väliarvioinnin mukaan toimintaryhmätyö on soveltunut hyvin maaseudun kehittämiseen Hämeessä. Se on sopinut erittäin hyvin osaksi ohjelman toteutusstrategiaa. Hankkeiden suunnittelua on tuettu hyvin, josta on merkinä uusien toimijoiden runsas määrä, mikä edellyttää yksilöllistä opastusta ja neuvontaa kentällä. Tuloksellisia piirteitä on ollut havaittavissa myös toimintaryhmien hanketyössä, vaikka kovilla indikaattoreilla ne eivät muulle hanketoiminnalle pärjää. Sisällöllisesti toimintaryhmätyö on tuonut toimintaan uusia hankkeiden toteuttajatahoja ja kohderyhmiä. Hanketoiminnan parhaina puolina pidetään yhteisöllisyyden ja yhteistyön lisäämistä, osaamisen kehittymistä sekä sitä, että työ on täydentänyt muuta ALMA-ohjelman toimintaa ja tuo ohjelmatyötä lähelle maaseudun asukkaita sekä aktivoi uusia hanketoimijoita kehitystyöhön. Näin hanketoiminta ja siihen liittyvä osaaminen edistyy laajalla rintamalla, mikä luo hyvät edellytykset kehitystyölle ja tulokselliselle toiminnalle jatkossa.

Väliarvioinnin mukaan alueellista yhteistyötä toimintaryhmien ja alueen kuntien sekä muiden seudullisten toimijoiden välillä tulee tiivistää. Lisäksi toimintaryhmien ja muiden alueellisten kehittämishankkeiden yhteyksiä tulee vahvistaa ja yhteistoimintaa synkronoida, erityisesti samojen kohderyhmien ollessa kysymyksessä. Toimintaryhmien hankkeet ovat strategisesti tärkeitä, sillä niissä hyödynnetään paikallista asiantuntemusta ja luodaan paikallisesti tärkeitä yhteistyöverkostoja. Paikallisen osaamisen kehittymistä ja juurtumista myös keskusten ulkopuolisille alueille on kaikin keinoin tuettava.

1.9.4. Muutamia johtopäätöksiä uudelle ohjelmakaudelle

Hämeessä ALMA ohjelman strategia todettiin väliarvioinnissa varsin onnistuneeksi, sillä hanketoiminta on tukenut ohjelman tavoitteiden toteuttamista. Strategiset kärkihankkeet ovat pääosin toimineet, mutta ne ovat olleet hyvin vaativa toteutustapa. Ongelmiakin on väliarvioinnin jälkeen havaittu alueellisesti suurissa strategisissa hankkeissa mm. siinä että niiden toimintaa ei ole välttämättä kaikissa hankkeissa pystytty 'jalkauttamaan' tehokkaasti paikallistasolle. Suuret alueelliset hankkeet eivät ole täysin onnistuneet koko hankekokonaisuutensa koordinoinnissa ja tehokkaan asiakaslähtöisen toimintatavan toteuttamisessa johtuen rajallisista resursseista ja sopivien paikallisten yhteistyökumppanien puutteesta. Olisi tarvittu vieläkin

tehokkaammin koordinoituja hankekokonaisuuksia, joihin olisi kytketty myös mm. toimintaryhmien yksittäiset hankkeet.

Jonkinlainen puute on ollut toimivien ja kumppanuusperiaatteella suunniteltujen ja toteutettujen teemaohjelmien puuttuminen ohjelman toteutustapana. Jossain määrin ongelmana on ollut se, että pienet paikalliset hankkeet eivät ole täysin ja hallitusti olleet linkitettyinä suureen kärkihankkeeseen. Tässä mielessä tehokkaasti johdetut teemaohjelmat voisivat olla vielä parempi toimintatapa hallita suuria hankekokonaisuuksia. Yksittäiset hankkeet koottaisiin tehokkaaseen ja toimivaan koordinointiin teemaohjelman avulla. Teemaohjelmaa tulisi toteuttaa yhteistyössä kehittäjien, rahoittajien ja ennen kaikkea edunsaajien (kohderyhmien) kesken siten, että teemaohjelma toteuttaa yhdessä laadittua kehittämisstrategiaa ja siitä johdettuja yksittäisiä kehittämistoimenpiteitä.

Uudella ohjelmakaudella tarvitaan myös hankekokonaisuuksien hyvää koordinaatiota ja tehokasta toteutustapaa. Esimerkiksi bioenergia, matkailu, maatalous ja maaseudun palvelut olisivat teemoja, joiden kehittämistyö voitaisiin organisoida tehokkaasti hyvin valmisteltujen ja toteutettujen teemaohjelmien avulla. Uuden ohjelmakauden valtakunnallisen ja ylimaakunnallisen hanketoiminnan tulisi tukea alueen omien teemaohjelmien toteuttamista ja muuta kehittämistyötä nykyistä paremmin.

Yritysneuvonta ja elinkeinolliset kehittämishankkeet ovat edesauttaneet uusien yritysten syntymistä ja olemassa olevien yritysten kehittämistä siten, että yrityskohtaiset tuet on ohjattu pääosin suoraan TE-keskukseen ALMA-ohjelmasta rahoitettavaksi. Toimintaryhmät eivät ole olleet tässä aktiivisina toimijoina eivätkä rahoittajina mukana, koska kuluvan kauden linjausten mukaisesti toimintaryhmät ovat keskittyneet yhteisölliseen kylien kehittämistyöhön. Uudella ohjelmakaudella on syytä tarkastella toimintaryhmien roolia myös elinkeinotoiminnan kehittäjänä ja yrityskohtaisten hankkeiden rahoittajana. Tässäkin on tarpeellista löytää toimintaryhmille yritysrahoitukseen selkeä oma paikkansa täydentämään muuta yritysrahoitusta ja elinkeinollista hanketoimintaa.

Yritysneuvonta on syytä tulevalla kaudella rakentaa seudullisten yrityspalvelupisteiden varaan siten, että toimintaryhmät kytketään myös mukaan tähän verkostoon. Yritysneuvonta rakentuu uudella kaudella yhä enemmän asiantuntijaverkoston ja ns. yhden luukun periaatteen varaan, jolloin asiakaslähtöinen palveluprosessi korostuu.

1.10. Nuoren viljelijän tuki

Vuonna 2005 Hämeen TE-keskuksen alueella oli 4921 EU-tukia hakevaa tilaa (TIKE:n tilasto vuodelta 2005). Tilojen lukumäärän väheneminen on taittunut, eikä lopettavia tiloja ole enää niin paljon kuin edellisellä ohjelmakaudella keskimäärin. Sukupolvenvaihdoksia on rahoitettu vuosittain 50 – 80 kappaletta;

vuodesta 2001 vuoden 2005 marraskuun alkuun mennessä yhteensä 346 sukupolvenvaihdosta.

Seutukunnittain eniten sukupolvenvaihdoksia suhteessa vuoden 2005 seutukuntien tilamääriin edellä mainittuna aikana tehtiin Lahden seudulla (8,48 %) ja vähiten Heinolan seudulla (4,15 %).

Sukupolvenvaihdokset on päättyvällä ohjelmakaudella rahoitettu kaikki kansallisella tuella; avustuksilla, valtion lainoilla ja korkotukilainoilla.

Varhaiseläkejärjestelmät

Luopumistukea voidaan myöntää viljelijöille, jotka ennen varsinaista vanhuuseläkeikää lopettavat maatalouden harjoittamisen ja luovuttavat joko myymällä tai vuokraamalla tilansa maataloudellisen kokonaisuuden tilanpidon jatkajalle tai peltonsa lisämaaksi naapuriviljelijöille. Luopumistuki määräytyy tilan työtulon ja vakuutusajan perusteella. Luopumistukea maksetaan vanhuuseläkeikään saakka.

Vuonna 2004 luopumistuki myönnettiin Hämeen TE-keskuksen alueella 59 tilalle ja 89 henkilölle. Vuonna 2004 luopumistukieläkettä maksettiin 9,9 milj. euroa. Keskimääräinen eläke oli 780 euroa/henkilö. Luvuissa ovat mukana kaikki viljelijät, jotka ovat saaneet eläkepäätöksensä LUTU 2003-2006 järjestelmän mukaan.

2. Valittu alueellinen strategia

2.1. Visio

Hämäläisellä maaseudulla toimii kilpailukykyisiä maatiloja ja yrityksiä. Monipuolinen yritysverkosto hyödyntää seudun sijainnin ja luonnon vahvuuksia kestävästi. Maaseudun riittävä väestöpohja turvaa palvelutarjonnan. Vireän, elävän maaseudun asukkaat arvostavat maalla asumisen etuja ja hyötyvät kaupunki-maaseutu vuorovaikutuksesta. Yrittäjät ja asukkaat hoitavat maaseudun kulttuurimaisemaa ja vaalivat luonnon arvoja.

2.2. Strategia

Hämeen alueen maaseudun kehittämisstrategia perustuu maakuntien kolmen eri vahvuustekijän, elinkeinojen, asumisen ja ympäristön hyödyntämiseen. Elinkeinoja monipuolistamalla luodaan maaseudun asukkaille työpaikkoja ja toimeentuloa. Asumista kehittämällä turvataan riittävä väestöpohja, mikä varmistaa yksityisten ja julkisten palveluitten saannin asukkaille. Ympäristöä hyödynnetään viihtyisän asuin ympäristön virikkeiden ja elinkeinojen voimavarana. Ohjelman resurssien pääpaino on monimuotoisen elinkeinotoiminnan edistämässä.

Monimuotoinen elinkeinotoiminta

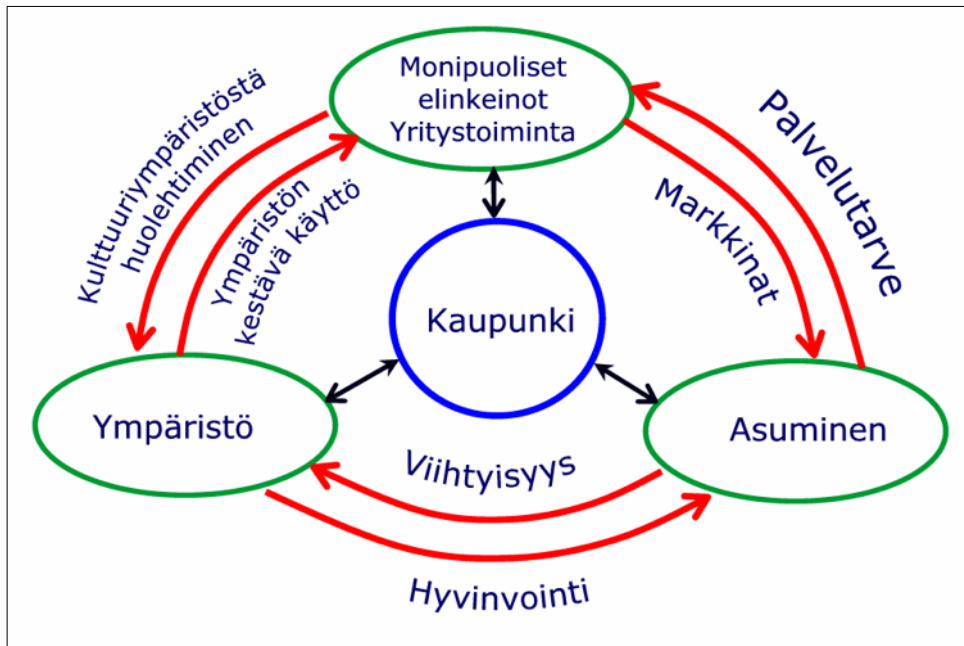
- Kehitetään yritystoimintaa hyödyntäen läheisiä markkinoita, luonnon voimavaroja sekä asukkaiden osaamista.
- Maatilatalouden rakennemuutosta viedään hallitusti eteenpäin ja parannetaan yritysten kilpailukykyä.
- Edistetään innovaatioita ja investointeja, jotka parantavat maaseudun yritysten kilpailukykyä
- Panostetaan yrittäjien osaamiseen ja edistetään teknologian hyödyntämistä.

Asuminen

- Maallemuuton edistämiseksi hyödynnetään alueen elinvoimaisten taajamien läheisyyttä
- Maaseudun asumispalvelujen kehittämisessä tuetaan kylärakenteen vahvistamista tiivistäen yhteistyötä kuntien kanssa ja tukeutuen olemassa oleviin tai lähiaikoina toteutettaviin kuntakohtaisiin tai vesihuolto-yhtymien vesihuoltoratkaisuihin ja alueellisiin tietoliikenteen kehittämissuunnitelmiin.
- Tuetaan yhteisöllistä toimintaa asukkaiden yhteisenä, omaehtoisena ja paikallisena tapana vahvistaa oman asuinalueensa elinkelpoisuutta, viihtyisyyttä ja identiteettiä.

Ympäristö

- Säilytetään arvokas kulttuurimaisema pitämällä kylät asuttuna ja pellot viljelyksessä.
- Hyödynnetään viihtyisää kulttuurimaisemaa asumisen edistämiseksi sekä yritystoiminnan kehittämisessä.
- Vähennetään hajakuormitusta ja hyödynnetään maakunnan vesivaroja
- Hyödynnetään metsiä elinkeino- ja virkistystoiminnassa.
- Edistetään bioenergiatuotantoa



Kuvio 6. Hämeen maaseudun kehittämisstrategia.

3. Linjoja koskevat tiedot ja niiden sisältämät toimenpiteet

3.1. Yleistä

Hämeen TE-keskuksen alueellisen maaseudun kehittämisohjelman lähtökohtana on laaja maaseudun käsite. Ohjelmassa ei rajoituta vain perinteisen maatilatalouden tai haja-asutusalueiden kehittämiseen. Maaseutuohjelmassa tarkastellaan koko alueen elinkeinon, osaamisen, palveluitten ja infrastruktuurin kehittämistä. Pääsääntöisesti yritysten investointirahoitusta ei kuitenkaan kohdenneta Lahden, Hämeenlinnan, Riihimäen, Forssan ja Heinolan kaupunkien kaupunkimaisille keskusta-alueille.

Maaseudun kehittämistoimenpiteitä voidaan rahoittaa useamman eri ohjelman avulla. Maaseutuohjelman tarkoituksena on nostaa esille tärkeimmät Hämeen TE-keskuksen alueen maaseudun kehittämiskohteet. Hankkeiden rahoitus hoidetaan käytännössä tarkoituksenmukaisella tavalla eri ohjelmista ja rahoituslähteistä. Eri ohjelmien keskinäistä työnjakoa tarkastellaan luvussa 5. Tässä ohjelmassa esitetty rahoitussuunnitelma koskee EMOTR-rahastosta hoidettavaa rahoitusta.

Hämeen kunnista valtaosa luetaan maaseututyypittelyssä kaupunkeihin, kaupunkien läheiseksi maaseutualueeksi tai ydinmaaseudeksi. Hartola, Sysmä ja Padasjoki luetaan harvaan asutuksi maaseudeksi. Samankaltaista harvaan asuttua maaseutua ovat myös Loppi sekä osa Heinolan kaupungin maaseutualueista. Kaupunkien läheisen maaseutualueen ja ydinmaaseudun välinen raja on alueella epäselvä ja kehittäisedellytyksiltään ne ovat melko

samankaltaisia. Sen vuoksi pelkän maaseututyypittelyn mukainen jako kehittämistoimenpiteitä painotettaessa ei ole riittävä.

Alueen viiden seutukunnan pitkälti sijainnin, liikenneyhteyksien ja luonnonolosuhteiden perusteella muotoutuneissa elinkeinorakenteissa ja yleisessä kehityksessä on eroja, jotka vaikuttavat elinkeinojen ja asumisen kehittämistoimenpiteiden painotuksiin

Valtaosaltaan harvaan asuttuun maaseutuun lukeutuva Heinolan seutukunta on Forssan seutukunnan ohella alueen alkutuotantovaltaisista ja yleiskehitykseltään vaatimaton. Alkutuotannossa Heinolan seutukunnalle on leimallista voimakas erikoistuminen maidontuotantoon ja sen voimakas kehittyminen. Koko Hämeen alueella aluetalouden kannalta merkittävällä maidontuotannolla on keskeinen rooli monissa alueen ydinmaaseudun kunnissa. Maatalouden ohella Heinolan seutukunnalla on hyvät edellytykset metsätalouden, bioenergian ja matkailun kehittämiseen. Heinolan seutukunnalla korostuu monissa ydinmaaseudun kunnissa tärkeä alkutuotannon kilpailukyvyyn voimakas kehittämistarve muun yritystoiminnan edistämisen ohella. Harvaan asutun ja olosuhteiltaan vastaavan ydinmaaseudun kunnissa pienyritysten investointituissa on tarkoituksenmukaista käyttää korotettuja tukitasoja.

Forssan seutukunnan merkittävä osaamispotentiaali tulee hyödyntää nykyistä paremmin. Alueen keskeinen sijainti luo monipuoliselle yritystoiminnalle hyvät mahdollisuudet. Maataloudessa alueen sikatalousyritysten kilpailukyvyyn vahvistamista on jatkettava.

Hämeenlinnan, Riihimäen ja Lahden seutukuntien maaseutualueet ovat monipuolisia maa- ja metsätalouden, muun yritystoiminnan ja asumisen ympäristöjä. Elinkeinojen kehittämisen ohella asumisen edistäminen ja siihen liittyvä yhteisöllinen kehittämistoiminta on alueella tärkeitä. Maataloudessa on kehittämistoimenpiteiden avulla tärkeitä löytää peltoviljelyyn uusia viljelykasveja sekä nostaa kasvintuotannon kannattavuutta. Tiivis asutus tarjoaa mahdollisuuksia bioenergian käyttöön perustuvalla lämpöyrittäjyydelle. Koko ohjelma-alueella, mutta erityisesti näissä seutukunnissa, maaseudun ja kaupunkialueiden toimiva vuorovaikutus tuo maaseutualueille runsaasti kehittämismahdollisuuksia. Taajamista löytyy kasvavaa kysyntää maaseudun palveluille. Kone- ja erilaiset urakointipalvelut ovat jo nyt maaseudulla merkittävä yritystoimiala. Hevostalouteen liittyvällä yritystoiminnalla on koko alueella etenkin taajamien läheisyydessä hyvät kasvuedellytykset. Yritystoiminnan kehittämisessä voidaan hyödyntää Forssan seudulle painottuvaa hevostalouden osaamista. Myös taajamista etäämpänä olevilla maaseutualueilla matkailun ja erilaisten virkistyspalveluiden kysynnän kasvu tarjoaa uusia mahdollisuuksia.

Hämeen maaseutualueiden runsas vapaa-ajan asutus on merkittävä voimavara. Vapaa-ajan asunnoilla vietettävä aika tulee pidentymään asuntojen tason paranemisen myötä. Näin myös erialisten palvelujen tarve kasvaa. Toisaalta vapaa-ajan asukkaat voivat elävöittää aluetta, kun ja jos heidät osataan kytkeä

mukaan maaseutuyhteisöjen toimintaan. Yhteisöllisyyden kasvun myötä mahdolliset ristiriitatilanteet vähenevät ja keskinäinen yhteisymmärrys lisääntyy.

3.2. Linja 1: Maa- ja metsätalouden kilpailukyvyyn parantaminen

Hämeen alueen pellot ovat viljavia ja kasvukausi edullinen. Seudun maatilataloudella on Suomen oloissa hyvät edellytykset toimia kilpailukykyisesti. Viljelyolosuhteet eivät rajoita viljelijöitten mahdollisuuksia valita tuotantosuuntaa useamman eri vaihtoehdon välillä. Alueelle on sijoittunut myös runsaasti elintarvikkeita jalostavaa teollisuutta. Etelä-Suomen hyvät työsaantimahdollisuudet tarjoavat edellytykset myös sivutoimisen viljelyn harjoittamiseen.

Alueen metsät ovat puuntuottokyvyltään maan parhaita ja hyvällä metsien hoidolla niiden tuottoa voidaan selvästi parantaa. Metsien hyödyntämisellä on suuri merkitys maaseudun rahavirtoihin, työllisyyteen sekä puunjalostusteollisuuden kehittymiselle. Metsien merkitys vaihtelee alueen sisällä. Joillakin alueilla metsätalous on yleisesti maatilatalouden päätuotantosuunta.

Investoivien maatilojen teemaohjelma

Maamme elintarviketalouden kilpailukyvyyn turvaamiseksi on tärkeää, että alueen maatilatalous toimii tehokkaasti ja kannattavasti. Maatalouden kilpailukyvyyn merkittävä kehittäminen on ohjelmakauden tärkein maatalouden kehittämistavoite. Kehittämisessä korostuvat sekä maataloustuotannon kilpailukyvyyn että viljelijöitten osaamisen kehittäminen. Kehittämistoimenpiteiden avulla syntyy taloudellisesti kestävä ja kilpailukykyinen maatilatalouden yritys rakenne Päijät- ja Kanta-Hämeeseen.

Kilpailukykyä voidaan nostaa useilla eri toimenpiteillä. Tavoitteena on rationalisoida toimintaa tuotantoyksiköiden kokoa suurentamalla sekä kustannuksia alentamalla. Maatilatalouteen sijoitettujen pääomien määrä pyritään pitämään kohtuullisena yrityksen toiminnan laajuuteen nähden. Edistetään tuottavuutta parantavia investointeja. Taloudellista riskiä pienennetään viljelijöitten verkostoitumista kehittämällä. Kone-, osto- ja myyntirenkaiden kehittämistä edistetään neuvonnassa ohjelmakaudella. Myös erityyppistä koneurakointia ja palvelutoimintaa edistämällä pienennetään tilojen vaatimia pääomapanoksia ja tasoitetaan kiirehuippujen työnmenekkiä.

Kehittämisohjelman tuella tuotannon merkittävää laajentamista ja mittavaa rakennusinvestointia suunnittelevalle yrittäjälle tullaan tarjoamaan mahdollisuus johtaa investointihanke hallitusti ammattilaisverkoston tuella orastavasta ideasta valmiiseen investointiin ja toiminnan käynnistämiseen ja vakiinnuttamiseen asti. Monivaiheinen prosessi etenee idean arvioinnista hankkeen karkean suunnittelun, viranomaislupien hakemisen, tarkkojen suunnitelmien ja

toteutuksen valmistelun kautta rakentamiseen, tuotannon käynnistämiseen ja seurantaan.

Tavoite on, että yrittäjät tulevat prosessiin kaksi vuotta ennen suunniteltua rakentamista. Eri vaiheissa on mukana hankkeen alussa perustettavan asiantuntijatiimin jäseniä. Asiantuntijatiimiin valitaan avainosaajia niin tuotannon, tekniikan, talouden, henkilöresurssien kuin rakentamisen osa-alueilta. Koko tiimi kokoontuu yhdessä yrittäjän kanssa hankkeen alussa arvioimaan ideaa ja myöhemmin ennen viranomaislupien hakemista arvioimaan suunnitelmien, ratkaisujen ja hankekokonaisuuden toimivuutta sekä muutostarpeita. Investoiva yrittäjä voi saada tukea myös onnistuneen investoinnin aiemmin läpi vieneeltä yrittäjältä (mentorointi).

Pienempää investointia, esimerkiksi peruskorjausta tai koneketjun uusimista, suunnittelevalle kehitetään suppeampi prosessi, jonka tavoitteena on yrityksen tavoitteet huomioiva, onnistunut ja kannattava investointi.

Tavoitteet / indikaattorit:

- Maatalouden bruttotulojen osuus 7,4 % koko maan maatalouden bruttotuloista
- Tilaa kohden laskettu maatalouden bruttotulo kasvaa 47 400 (vuonna 2003) eurosta 75 000 euroon vuoteen 2012
- Investoinnit

A. Inhimillisen pääoman kehittämiseen tähtäävät toimenpiteet

Tiedon jako ja innovaatioiden levitys

Maatalouden menestymisen kannalta on tärkeää koko elintarvikeketjun kilpailukyky. Kotimainen elintarviketeollisuus käyttää pääsääntöisesti Suomessa tuotettuja raaka-aineita. Elintarviketaloudessa on tärkeää, että tuotteet vastaavat kuluttajien odotuksiin elintarvikkeiden turvallisuudesta, laadusta ja eläinten hyvinvoinnista.

EU:n maatalouden tukipolitiikka on ratkaisevan tärkeä maatalouden kannattavuuden kannalta. Noin puolet maatilojen rahavirrasta tulee suorista tulotuista. Erittäin suuri merkitys tulotuella on maaseutualueilla, joissa maatilatalouden merkitys elinkeinoista on suuri ja mahdollisuudet elinkeinotoiminnan monipuolistamiseen ovat rajoitetummat.

Maatalouden kehitystyössä on tärkeää, että alueelle pystytään luomaan toimialakohtaisia osaamisen tihentymiä eli saman tuotantosuunnan harjoittajien yhteistyöverkostoja. Saman alan yritysten verkostot parantavat osaamista ja synnyttävät lähialueelle uusia palvelun tuottajia, jotka edelleen parantavat maatilojen kilpailukykyä vapauttaen niin pääomia kuin työvoimaa maatalon perustoiminnan edelleen kehittämiseen.

Tällaisia osaamistihentymiä on nyt Lounais-Hämeen sikataloudessa ja Lahden seudun viljantuotannossa. Itä-Hämeen maidontuotannossa ja Kanta-Hämeen

alueen erikoiskasvien viljelyssä on omat osaamistihentymänsä. Näitä jo olemassa olevia osaamistihentymiä on vahvistettava ja neuvonnassa on pyrittävä luomaan uusia. Päijät-Hämeeseen on syntynyt teollisuuden vetämänä viljaklusteri ja Lounais-Hämeeseen lihaklusteri, jotka ovat tärkeitä myös alkutuotannon kehittämisessä. Bioenergia nousee tärkeäksi energialähteeksi ohjelmakaudella. Siihen liittyvää osaamista vahvistetaan ohjelman toimenpitein.

Osaamisen merkitys korostuu jatkuvasti tiedon määrän kasvaessa ja sovellutusten eliniän lyhentyessä. Se edellyttää viljelijöiltä jatkuvaa itsensä kehittämistä ja elinikäistä oppimista. Substanssiosaamisen lisäksi korostuvat nykyaikaisessa maatilataloudessa myös muut henkilökohtaiset sekä liikkeenjohtajan taidot. Oppilaitokset ovat maakunnissa avainasemassa viljelijäkuntaa koulutettaessa. Peruskoulutuksen lisäksi tarvitaan eri aloilta myös lyhyitä kursseja, joiden avulla viljelijät voivat ylläpitää ammattitaitoaan. Koulutus ei poista asiakkaan tarpeista lähtevää yritysکوhtaisen kehittämisneuvonnan tarvetta, joka tuotannon erikoistumisen ja taloudellisten panosten lisääntymisen takia kasvaa.

Yrittäjien jaksaminen

Maatilayritysten ja erityisesti kotieläinyksiköiden kasvaessa on huolehdittava siitä, että eläinten hyvinvointi ja viljelijöiden jaksaminen eivät vaarannu.

Laatu

Laadusta on tullut tärkeä liikkeenjohdon väline ja kilpailutekijä. Laatu on tarkasteltava kokonaisvaltaisesti toiminnan ja tuotteen laaduna (TQM). Laadukkaan työskentelyn periaate, tehdä kerralla oikein, auttaa minimoimaan kustannukset.

Elintarviketaloudessa kotimaisten tuotteitten korkea laatu on noussut merkittäväksi kilpailutekijäksi. Markkinoilta laatuvaatimukset heijastuvat jalostusketjua pitkin alkutuotantoon asti. Varsinaisen fyysisen ja mikrobiologisen tuotelaadun lisäksi myös eettiset laatukysymykset ovat nousemassa kilpailutekijöiksi. Viljelijöitten on pystyttävä vastaamaan asiakkaitten vaatimuksiin ja dokumentoimaan erä- ja lohko-kohtaiset tiedot.

Kuluttajien hyväksymän laadun tuottaminen on viljelijän etu. Hyvän laadun tuottaminen merkitsee oikeita ja optimaalisia tuotantotoimenpiteitä, hävikin ja kustannusten minimointia, mikä parantaa tilojen kannattavuutta. Laadun tuottaminen edellyttää tilakohtaisia laatujärjestelmiä ja jatkuvaa viljelijöitten laatu-koulutusta.

Tavoitteet / indikaattorit:

- elintarvikeraaka-aineista tulee tiloilta, joilla dokumentoitu, toimiva laatujärjestelmä:
 - maito 90-100%
 - liha 90-95%
 - leipävilja 75-90%

Metsätalouden neuvontapalvelut

Metsistä on sukupolvenvaihdoksien yhteydessä siirtynyt huomattava osa kaupunkilaismetsänomistajille. Heidän osaamisensa ja työaikansa eivät salli etäälläkin sijaitsevien metsien hoitoa. Metsätaloudessa tarvitaan ammattitaitoista työvoimaa ja se tarjoaa mahdollisuuden myös metsäyrittäjyyden kehittämiseksi. Metsätaloudessa kehitetään myös hakepohjaista lämpöpalveluliiketoimintaa osana biopolttoaineiden kehittämistä.

Alueen metsänomistajille kohdennetaan tehostettua metsien kestävä hoidon ja hyödyntämisen neuvontaa. Henkilökohtaisen neuvonnan erityisinä kohderyhminä ovat uudet metsänomistajat sekä tarveharkintaisesti ne metsänomistajat, joiden metsien hoidossa ja hyödyntämisessä on tehostamismahdollisuuksia. Yhtenä kohderyhminä metsäneuvonnassa ovat myös lapset ja nuoret. Tästä ohjelmasta rahoitetaan metsänomistajien koulutusta ja neuvontaa edistäviä hankkeita.

Tavoitteet / indikaattorit:

- Metsänhoitotoimenpiteiden tarpeiden ja toteutumisen seuranta
- Metsien hyödyntämisen seuranta suhteessa mahdollisuuksiin
- Neuvontakäytön määrä suhteessa omistajanvaihdoksiin

Sukupolvenvaihdokset ja nuorten viljelijöiden tuki

Sukupolvenvaihdosten tarve kasvaa ohjelmakaudella suurten ikäluokkien siirtyessä eläkkeelle. Joka neljännellä ohjelmakauden aikana eläkeiän saavuttavista viljelijöistä on varma jatkaja ja runsaalla puolella varma tai mahdollinen jatkaja tiedossa. Merkittävällä joukolla viljelijöitä ei kuitenkaan ole jatkajaa tiedossa.

Osa-aikainen viljely, lähinnä kasvintuotanto, toimii järkevänä vaihtoehtona usean viljelijän kohdalla. Vaarana on, että tilan kehittämiseen ei löydy riittävästi taloudellista kiinnostusta varsinkaan seuraavan sukupolven aikana. Tilojen siirtyminen näennäsviljelyyn ei maaseudun kehittämisen kannalta ole toivottava vaihtoehto. Sen vuoksi tuotantoresurssien ohjaamiseen kehittyvien tilojen tarpeisiin on tehtävä systemaattisesti työtä.

Sukupolvenvaihdokset tarjoavat erinomaisen mahdollisuuden tilakoon kasvattamiseen. Kun peltoa tulee vuokralle, voidaan tilakokoa kasvattaa ottamatta liian suuria taloudellisia riskejä. Se myös tuo joustavuutta vuokraavan maatalon liiketoimintaan suhdanteiden mahdollisesti muuttuessa heikommiksi. Tavoitteena on ohjata 2/3 vapautuvista pelloista vuokraviljelyyn lisämaiksi. Noin kymmenes peltoalasta ohjataan tilakauppojen avulla viljelyyn. Viljelystä luopuminen voi mahdollistaa myös tilusvaihtojen tekemisen, jolla voidaan muodostaa tuotantotaloudellisesti edullisempia tila- ja lohkokokonaisuuksia.

Sukupolvenvaihdosten toteutuksen suunnittelu ja avustaminen on keskeinen maatalouden neuvonnan panostusalue ohjelmakaudella. Tilakoon kasvaessa ja tilojen erikoistuesssa sukupolvenvaihdokset vaativat enemmän pääomia.

Nuorten viljelijöitten tuki on osaltaan alentamassa sukupolvenvaihdoksessa alkavalta yrittäjältä vaadittavaa pääomapanostusta.

Sukupolvenvaihdosten suunnitteluun ja uuden yrittäjän neuvontaan alkuvuosina kiinnitetään erityistä huomiota, jotta varmistetaan sukupolvenvaihdoksen onnistunut toteutus. Tavoitteena on ottaa kehittämisohjelman tuella käyttöön toimintatapa, jossa sukupolvenvaihdosta suunnittelevan yrittäjän tueksi perustetaan asiantuntijatiimi, johon osallistuu asiantuntijoita yritystoiminnan eri osa-alueilta (johtaminen, talous, tuotanto, tuet, voimavarat). Kehitetään toimintamallia, jossa sukupolvenvaihdoksen pohjustus ja suunnittelu alkaa asiantuntijaverkoston avulla selvästi ennen varsinaista sukupolvenvaihdosta ja asiantuntijatuki jatkuu yritystoiminnan käynnistymisen varmistamiseen saakka. Toimintatapana voi olla potentiaalisten jatkajien motivointi ja innostaminen esimerkiksi onnistuneiden sukupolvenvaihdosten esittelyllä ja vertaistuellä.

Sukupolvenvaihdosten yhteydessä selvitetään myös luopujan tilanne ja tarpeet sekä autetaan häntä sopeutumaan uuteen elämänvaiheeseen. Samanlaista tukea on tarpeen kohdistaa muutoin kuin sukupolvenvaihdoksen yhteydessä maataloudesta luopuville mm. uusien toimeentulolähteiden löytämisessä ja elämäntilanteen muutoksen hallinnassa.

Mikäli, tilojen lukumäärä vähenee edelleen yhtä paljon kuin päättyvällä ohjelmakaudella, Hämeen TE-keskuksen alueen tilojen lukumäärä laskee noin 4 000 tilaan (alenema 19 %) vuoteen 2013 mennessä. Se edellyttää, että sukupolvenvaihdosten määrätavoitetta on nostettava selvästi yli 100 kappaleen toteutumiseen vuosittain.

Korotetuissa 141-tuissa (vuodesta 2004 lähtien) on kotieläintilojen (yli 20 kokoyksikköä) sukupolvenvaihdoksia voitu tukea korkeammalla lisätuella. Kotieläintilojen määrän mukaan korotettu tuki olisi mahdollista myöntää noin joka kolmannelle tilanpidon aloittajalle. Tilastojen mukaan korotettu nuoren viljelijän tuki on myönnetty vain joka viidennessä sukupolvenvaihdostapauksessa.

Sadan tilan sukupolvenvaihdosten rahoittamiseen TE-keskus tarvitsee vuosittain n. 10 miljoonan korkotukilainakiintiön ja n. 3,3 milj. euron avustuskiintiön. Korotettuja nuorten viljelijöiden tukea hakevia arvioidaan olevan noin kolmannes kaikista spv-tiloista.

Tavoitteet / indikaattorit:

- Tuetut eläkkeellesiirtymiset 100 kpl/v.

Tuotannosta luopuvilta maatiloilta vapautuvien resurssien uudelleen kohdentaminen

Kehitetään toimintamallia ja toimitaan lopettamista suunnittelevien maatilojen peltoresurssien, koneiden, kaluston, osaamisen ja/tai työpanoksen uudelleen kohdentamiseksi palvelemaan yritystoimintaansa kehittäviä tiloja.

Lopettamista suunnittelevien tilojen kanssa tutkitaan taloudelliset ym. mahdollisuudet tuotantosuunnan muutokseen, pienyritystoimintaan, urakointiin tai sivuansiotyöhön. Tilanteen mukaan ohjataan yrittäjiä esim. maaseudun muutoksenhallinta–valmennukseen, jonka avulla helpotetaan omaan osaamiseen pohjautuvan uuden elämänuran valintaa.

Esittämällä realistisia vaihtoehtoja ja olemalla tukena tuotannosta luopumista suunnittelevan maatilayrittäjän päätöksentekoprosessissa on mahdollisuus edistää toimintaansa jatkavien tilojen kehittymismahdollisuuksia.

Varhaiseläkejärjestelmät

Luopumistukea voidaan myöntää viljelijöille, jotka ennen varsinaista vanhuuseläkeikää lopettavat maatalouden harjoittamisen ja luovuttavat joko myymällä tai vuokraamalla tilansa maataloudellisen kokonaisuuden tilanpidon jatkajalle tai peltonsa lisämaaksi naapuriviljelijöille. Luopumistuki määräytyy tilan työtulon ja vakuutusajan perusteella. Luopumistukea maksetaan vanhuuseläkeikään saakka.

B. Maatilatalouden kehittäminen ja innovaatioiden edistäminen

Maatilojen nykyaikaistaminen

Kotieläintalouden kilpailukykyä parannetaan kotieläintalouden rakennekehitystä edistämällä. Tavoitteena on säilyttää kotieläintuotanto vuoden 2004 tasolla.

Maito

Lypsykarjataloudessa yksikkökoon kasvua on nopeutettava, jotta maidontuotannon kilpailukyky lähestyisi naapurimaidemme tasoa. Maitotilojen rakennekehityssennuste Hämeessä on hyvin voimakas. Kyselyyn vastanneiden viljelijöiden mukaan maitotilojen lukumäärä vuoteen 2012 putoaisi 43 %:iin nykytasosta. Lypsylehmien keskiluku tilaa kohti lähes kaksinkertaistuisi 20:stä 38:aan, jolloin Häme ohittaisi rakennekehityksessä muut Etelä-Suomen alueet ja nousisi keskilehmäluvussa tasoihin Pohjanmaan ennusteen kanssa. Lypsylehmien lukumäärä pysyisi Hämeessä 80 %:ssa nykyisestä ja keskituotoksen kasvaessa meijerimaito 96 %:ssa nykyisestä. Häme olisi nousemassa selkeästi Etelä-Suomen alueen maitomaakunnaksi.

Ennuste antaa hyvän perustan tilojen rakennekehitystavoitteelle ja maitomäärän säilyttämiselle nykytasolla. Potentiaaliset maidontuotannon kehittämiseen voimakkaasti panostavat maatilat koko alueella tavoittavalla, kokonaisvaltaisella kehittämisohjelmalla edistetään tuotannon laajentamista ja investointien onnistunutta toteuttamista, tilojen yhteistyötä hankinnoissa, lomituksissa, talouden seurannassa, rehunkorjuussa jne.

Tavoitteet / indikaattorit:

- Maidontuotanto 128,1 milj.ka
- Maidonlähettäjiä 400 kpl
- Keskimääräinen maitotila

Lihantuotanto

Ennusteen mukaan naudanlihan tuotannon lasku johtuu lypsylehmien määrän vähentymisestä. Kiinnostus emolehmätuotantoon kuitenkin pienentää laskua. Naudanlihan tuotanto pyritään säilyttämään nykytasolla. Ohjelman tavoitteena on edistää kannattavien emolehmätuotantoyksiköitten syntymistä.

Ennusteen mukaan sikatilojen lukumäärä laskee noin 40%. Samalla kuitenkin sikaloiden keskikoko kasvaa. Rakennemuutos ja investoinnit eivät täysin riitä kattamaan poistuvaa tuotantokapasiteettia. Tavoitteena on pitää sianlihan tuotanto nykyisellä tasolla. Yhteistyössä lihaklusterin kanssa kehitetään rationaalisia tuotantoyksiköitä. Ohjelman toimenpitein edesautetaan rakennekehitystä ja parannetaan sikaloiden kannattavuutta mm. verkostoitumista edistämällä sekä pienennetään ympäristöpäästöjä ja parannetaan energiataloutta integroitua biokaasulaitosinvestointeja edistämällä.

Tavoitteet / indikaattorit:

- Naudanlihantuotanto 4.7milj kg
- Sianlihantuotanto 15.7 milj kg
- Keskimääräinen sikatila $x > y$?

Vilja ja erikoiskasvit

Viljantuotanto edellyttää kilpailukykyisiä tuotantoehtoja EU:n maatalouspolitiikalta Suomen olosuhteissa, kun viljelymme sijoittuu unionin äärialueelle. Yhteistyötä jalostavan teollisuuden kanssa tiivistetään mm. viljaklusterin toimintaa tehostamalla, jotta jalostusketjun eri osien toiminta olisi kannattavaa ja kilpailukykyistä. Tavoitteena tulee olla vähintään nykyisen tuotantovolyymien säilyttäminen.

Viljoissa ylituotanto on laskenut hintaa ja siten tuotannon kannattavuutta. EU:n sokeripäätöksen myötä sokerijuurikkaan viljely supistunee Hämeessä kannattavuuden heikentyessä. Vapautuvalle peltoalalle on löydettävä käyttöä ja uudet kasvilajit ja sovellutukset on saatava viljelyyn. Bioenergia näyttää kiinnostavalta vaihtoehdolta, mutta muitakin uusia sovellutuksia tarvitaan. Niitä on aktiivisesti etsittävä ja vietävä eteenpäin kehityshankkeilla.

Hyvät kasvuolosuhteet tarjoavat erinomaiset mahdollisuudet erikoiskasvi-tuotannon mm. kuminan, porkkanan, herneen, mansikan, sokerijuurikkaan, öljykasvien ja lääkekasvien viljelyn kehittämiseen. Osalla erikoiskasveista hinta määräytyy vapaasti markkinoilla. Kotimaisen tuotannon on oltava kilpailukykyistä myös kansainvälisesti.

Vihanniskasvien tuotanto porkkanaa lukuun ottamatta ei kata kuin pienen osan maakuntien omasta tarpeesta. Kun asiakkaat ovat lähellä, puutarhatuotannon kehittäminen tarjoaa erikoistumisvaihtoehdon viljelijöille. Kasvumahdollisuuksia on lähinnä kapeilla erikoisaloilla vihannestuotannossa.

Metsä

Metsät ovat tärkeä osa hämäläisten maatilojen yritystoimintaa. Metsien merkitys vaihtelee alueen sisällä. Osalla aluetta metsätalous on maatilatalouden päätuotantosuunta. Metsien hoito ja hyödyntäminen tuovat maaseudulle työtä, myyntituloja ja heijastuvat alueen puunjalostusteollisuuden kehittämiseen. Metsien hoidossa ja hyödyntämisessä on runsaasti käyttämättömiä mahdollisuuksia. Metsien hoitoa ja käyttöä tehostamalla voidaan lisätä maaseudulle tulevia kantorahatuloja sekä parantaa työllisyyttä ja alueen puunjalostusteollisuuden kehittämismahdollisuuksia. Tehostuminen tarjoaa myös uusia työpaikkoja mm. metsäyrittäjille sekä lämpöyrittäjille.

Metsien hoidon ja käytön tehostamiseksi ja monipuolistamiseksi kehitetään uusia välineitä ja menetelmiä maaseutuohjelman tuella.

Tutkimus ja teknologia

Hämeen TE-keskuksen toimialueella on runsaasti tutkimus- ja kehittämisorganisaatioita. Niiden toiminta on valtakunnallista, mutta Hämeessä on muita alueita paremmat mahdollisuudet hyödyntää tätä elintarviketalouden osaamista. Tutkimuksen on tuotettava uutta tietoa, joka parantaa maatilatalouden kilpailukykyä. Erityisesti tarvitaan kasvintuotannossa uusia kasvilajeja ja uusia sovellutuksia nykyisistä lajeista, mikäli esimerkiksi viljojen ja sokerijuurikkaan viljely ei Suomen olosuhteissa ole kilpailukykyinen. Perustutkimuksen ohella on panostettava soveltavaan tutkimukseen. Tutkimuksen yhteistyötä tiivistetään koko elintarvikeketjun kanssa. Erityisen tärkeää on huolehtia tutkimustulosten viemisestä nopeasti käytännön soveltamiseksi.

Uuden teknologian kehittäminen ja hyödyntäminen parantaa maatilatalouden kilpailukykyä. Muita EU-maita heikompien tuotanto-olosuhteiden vuoksi suomalaisen maatalouden on vaikea menestyä hintakilpailussa maataloustuotteiden massatuotannossa. Siksi maatalous- ja elintarviketuotannossa on panostettava entistä enemmän laatuun ja uusiin tuoteinnovaatioihin sekä tuotekehityksen tulosten nopeaan hyödyntämiseen markkinoilla.

Tavoitteet / indikaattorit:

Maaseudun pienyritystoiminta

Noin 1/3 hämäläisistä tiloista harjoittaa pienyritystoimintaa. Maatilojen muun yritystoiminnan yleisyys on nykyisellään viidenneksi yleisintä TE-keskusten

alueilla. Kehittämistoiminnan keskeisenä elementtinä ovat myönnettävät investointiavustukset.

Koneyritystoimintaa kehitetään parantamaan mm. maatilojen kannattavuutta ja tasoittamaan kiireisiä työhuippuja. Koneyrittäjäyys tuottaa palveluita myös maatilatalouden ulkopuolelle. Luonnonolosuhteet ja alueen edullinen sijainti Etelä-Suomen ja Pietarinkin voimakkaisiin kysyntäpotentiaaleihin nähden mahdollistavat edelleen erityyppisten matkailu-, virkistys-, hyvinvointi ja kiinteistöpalveluiden voimakkaan kehittämisen. Alueen hevosalan osaamiskeskittymät tukevat alan kasvua palveluyrittäjyyden merkittävänä osa-alueena. Puun jatkojalostus-, rakentaminen ja lämpöyrittäjäyys tarjoavat ohjelmakaudella merkittävästi kasvumahdollisuuksia.

Infrastruktuurin kehittämisessä voidaan tukea useamman tilan yhteisiä vesihuoltojärjestelyitä.

Tavoitteet / indikaattorit:

- Monialaisten maatilojen lukumäärä
- Investointien määrä
- Uudet työpaikat
- Uudet yritykset
- Uudet naisten yritykset
- Uudet nuorten yritykset

3.3. Linja 2: Ympäristön ja maaseudun tilan parantaminen

A. Maatalousmaan kestävä käyttö ja ympäristönsuojelu

Hyvä ympäristön tila mahdollistaa viihtyisän ja elinvoimaisen maaseudun kehittämisen ja hyödyntämisen. Maatilataloudella on tärkeä tehtävä maaseudun kulttuurimaiseman ja luonnon monimuotoisuuden säilyttämisessä.

Pääkaupunkiseudun vaikutuspiirissä olevan maaseudun maiseman luonnonarvot ovat väestölle tärkeitä. Hämäläiselle kulttuurimaisemalle ominaista on peltoviljelyalueiden muodostaman avoimen ja hoidetun maiseman vuorottelu metsikköjen, vesistöjen ja muiden alueiden kanssa. Viljelty maisema ja hyvin hoidetut talouskeskukset tarjoavat viihtyisän ympäristön, jossa maaseudun vakinaiset ja kesäasukkaat viihtyvät ja rentoutuvat.

Tavoitteena on kannattavan maatilatoiminnan jatkuminen koko Hämeen alueella, jolloin varmistetaan monimuotoisen maiseman säilyminen hoidettuna. Eliölajien monimuotoisuuden ylläpitämisestä ja lisäämisestä huolehditaan eri luontotyyppisiä vaalimalla.

Ympäristön monimuotoisuuden ja viihtyisyyden hyödyntäminen sekä maisemanhoidon kehittäminen tarjoaa uusia toimeentulomahdollisuuksia maaseudun väestölle. Se osaltaan varmistaa monimuotoisen maaseudun säilymisen viihtyisänä.

Kestävän kehityksen periaatteiden mukaan toimiva maatilatalous on ekologisesti vankalla pohjalla ja saa kuluttajien sekä kaupunkilaisten hyväksynnän. Uusiutuvien energiamuotojen hyödyntämistä lisätään. Maatalouden aiheuttama ympäristökuormitusta ja erityisesti vesistökuormitusta vähennetään viljelytekniikkaa kehittämällä sekä monitoimikosteikkoja rakentamalla.

Vesistöt ovat merkittävä osa luonnonkaunista hämäläistä maisemaa. Vesistöillä on tärkeä rooli sekä pysyvien että loma-asukkaiden viihtyvyyden ja virkistystyksen lähteenä. Matkailu- ja kulttuuritoiminnassa ne ovat suuri voimavara. Ammattimaisen kalastuksen merkitys on vähentynyt, mutta sivutoiminen ravustus ja ravunviljely on kasvussa. Vesistöjen käyttömahdollisuuksien hyödyntämistä ja monipuolistamista edistetään.

Luonnonhaittamaksut vuoristoalueelle

Luonnon olosuhteiden tasaamiseksi, EU:n edullisimmissa ilmasto-olosuhteissa sijaitseviin maihin nähden, maksetaan TE-keskuksen alueen kaikille paikkakunnan hyvän tavan mukaan viljelyksessä oleville pelloille luonnonhaittakorvausta. Korvaus on hehtaariperusteinen. Sitoumus annetaan viideksi vuodeksi.

Vuosittain luonnonhaittakorvauksena on maksettu 36,8 milj. euroa.

Maksut muiden alueiden haitoista

Ei oteta käyttöön Hämeen TE-keskuksen ohjelmaan

NATURA-maksut

Ei oteta käyttöön Hämeen TE-keskuksen ohjelmaan

Maatalouden ympäristö- ja eläinten hyvinvointimaksut

Korvauksena ympäristön tilaan, maisemaan ja eläinten hoitoon kohdistuvista ympäristönsuojelullisista toimenpiteistä on mahdollista maksaa Hämeen TE-keskuksen alueen viljelijöille ympäristötukea. Järjestelmä on vapaaehtoinen. Tilakohtaiset toimenpiteet ja vaikuttavuusarviot on kerrottu Suomen ympäristöohjelmassa. Ohjelmaa on sitouduttava toteuttamaan vähintään viiden vuoden ajan. Ympäristötukea on vuosittain maksettu Hämeen TE-keskuksen viljelijöille n. 21,1 milj. euroa.

Tuki ei tuotannollisiin investointeihin

Toimintaryhmät voivat omissa strategioissaan toteuttaa myös ympäristönsuojeluun ja maisemanhoitoon liittyviä investointihankkeita, joita ollaan valmiit edistämään ohjelmalinjan puitteissa.

Tavoitteet / indikaattorit:

- Uudet ympäristöalan yritykset / työpaikat
- Panostukset maisemanhoitoon

B. Metsämaan kestävä käyttö

Metsien käyttö pohjautuu voimassa olevaan lainsäädäntöön tavoitteena metsien kestävä hyödyntäminen. Alueen metsiä hoidetaan niin, että metsäsertifikaatti pysyy voimassa. Metsien lisäsuojelu pohjautuu vapaaehtoisuuteen ja täyden korvauksen periaatteelle METSO-ohjelman mukaisesti.

3.4. Linja 3: Maaseudun elinkeinoelämän monipuolistaminen ja maaseutualueiden elämänlaatu

A. Maaseudun elinkeinorakenteen monipuolistaminen

Elinkeinojen kehittäminen

Elinkeinojen kehittäminen tapahtuu toteuttamalla elinkeinojen kehittämishankkeita, yritysryhmähankkeita ja myöntämällä yksityisille yrityksille tukea toimintansa kehittämiseen.

Elinkeinojen kehittäminen tapahtuu tiiviissä yhteistyössä seudullisten kehitysytöitten ja lähinnä niiden ympärille rakentuvien seudullisten asiantuntijaverkkojen ja yrityspalvelupisteiden kanssa. Toimintaryhmät tulevat mukaan entistä tiiviimpään seudulliseen yhteistyöhön elinkeinojen kehittämisessä lähinnä rahoittajan roolissa ja keskeisenä asiantuntijana ja toimijana yhteisöllisyyteen nojaavissa haja-asutusalueen palveluiden ja maaseudulla asumisen edistämässä. Seudullisissa yrityspalveluissa otetaan käyttöön ns. omanuvojatoimintatapa, jolla pyritään ohjaamaan yrittäjät mahdollisimman nopeasti ja asiakkaan kannalta helposti monipuolisten ja yrityksen kannalta tarkoituksenmukaisten yrityspalvelujen käyttöön. Maaseutuohjelman resurssit eivät yksinään riitä vastaamaan maaseudun työpaikkojen, yrittäjyyden ja palvelujen kehittämistarpeisiin vaan niihin on toimintatahojen tiiviillä yhteistyöllä ohjattava aiempaa voimakkaammin muiden ohjelmien ja rahoittajien resursseja ja toimenpiteitä

Maaseudun elinkeinojen monipuolistaminen perustuu ihmisten osaamisen kehittämiseen ja tuotteiden/palvelujen aitoon kysyntään. Useimmiten kaupunkikeskusten liepeillä toimivilla teollisuusyrityksillä on tarpeita osa- tai aihiovalmistuksen siirtämiseen potentiaalisille lähialueen alihankkijoille tai kumppaneille. Näin syntyvistä alihankintaverkoista on jo saatu hyviä kokemuksia metallin ja puunjalostuksen piirissä mautilojen toimeentulolähteiden monipuolistamisessa. Myös tuotantoon voimakkaasti laajentaneet maatilat ulkoistavat usein osan pitkän tuotantoketjun työvaiheista tasoittaakseen työhuippuja ja vähentääkseen tuotantoon sitoutuvia pääomia ja tarjoavat näin työ/urakointimahdollisuuksia lähialueen osa-aikaisille viljelijöille. Hämeessä

matkailuelinkeino tarjoaa edelleen kasvavasti työtilaisuuksia erityisesti vapaa-aikaan liittyvien ateria-, virkistys- ja elämyspalvelujen tuottamisessa.

Merkittäviä kasvumahdollisuuksia alkaville mikroyrittäjille on selkeästi nähtävissä palvelusektorilla, mm. yksityisten henkilöiden ja kotien hyvinvointi-, kotiapu-, remontointi-, rakentamis-, kiinteistö-, ympäristön ja metsänhoitopalvelujen alueilla. Monet näistä tehtävistä tarjoavat yrittäjyysmahdollisuuksia myös naisille ja nuorille.

Erittäin tärkeä, uudella ohjelmakaudella voimakkaasti kasvava maaseudun luontaisiin vahvuuksiin liittyvä toimiala on bioenergian tuotannon monipuolinen kehittäminen ja siihen perustuva yrittäjyys.

Maaseudun yrittäjyysohjelma

Yrittäjyyden edistäminen on välttämätöntä yleisesti työllisyyden parantamiseksi ja maaseudulla erityisesti maataloudesta luopuvien monitaitoisten osaajien työllistämiseksi olemassa olevilla asuinsijoillaan ja samalla maaseudun toimeentulolähteiden monipuolistamiseksi. Maaseudun kehittämisohjelman yrittäjyysohjelmaa toteutetaan osana Hämeen TE-keskuksen ja maakuntien yrittäjyysohjelmaa seudullisten yrityspalvelujen toimintakonseptia noudattaen tiiviissä yhteistyössä seudullisten kehittämiskeskusten ja muiden kehittäjä- ja asiantuntijaorganisaatioiden kanssa.

Yhteistyössä nuorisosaasteen oppilaitosten, nuorisojärjestöjen ja muiden toimijoiden kanssa maaseutuohjelman tuella kehitetään nuoria puhuttelevaa, tavoittelemisen arvoista kuvaa yrittäjyydestä, osoitetaan yrittäjyyden aloittamiseen soveltuvia toimialoja ja tuetaan yrittäjyysvalmennusta.

PK- ja mikroyritykset toimivat pääosin kotimaan markkinoilla. Niiden resurssit vientiin ovat hyvin rajalliset. Yritysten kilpailukykyä tulee kehittää siten, että ne pystyvät toimimaan kansainvälisessä kilpailussa, joka vääjäämättä heijastuu myös kotimarkkinoille. PK-yritysten kilpailukykyä edistetään mm. innovatiivisia tuote- ja palveluratkaisuja kehittämällä. Kansainvälistymisen edistämiseksi kehitetään mm. yhteistyöverkostoja, joiden avulla myös pienten yritysten tuotteita ja palveluita voidaan viedä laajentuville markkinoille.

Bioenergiaohjelma

Energian hinnan nousun myötä bioenergian tuotannosta on syntymässä maaseudulle uusi kilpailuvahvuus ja koko kansantalouden kannalta merkittävä toimiala. Tavoitteena on kehittämisohjelman tuella valmistella TE-keskuksen ja alueen muiden asiantuntija-, toimija- ja rahoittajatahojen kanssa yhteinen Hämeen bioenergiaohjelma. Ohjelmalla on tarkoitus tukea ja koordinoita erityyppisten biopolttoaineiden käyttösovellutusten ja käytön taloudellisten edellytysten selvitystyötä sekä edistää voimakkaasti metsäenergian käyttöä niin suurissa lämpövoimalaitoksissa, alueellisissa lämpökeskuksissa, maatilojen hakekattiloissa kuin taajamien takoissa ja muissa tulisijoissa.

Bioenergian käytön lisäämisellä tulee olemaan tärkeä rooli myös hiilidioksidipäästöjen vähentämisessä ja Kioton ilmastosuohimuksen tavoitteiden saavuttamisessa. Siihen voidaan merkittävästi vaikuttaa veropoliittisin ratkaisuin, joita ollaan valtioshallinnossa kehittämässä. Puubiomassan ohella bioenergian tuottaminen voi tapahtua peltokasveista (ruokohelvi, sokerijuurikas, öljykasvit) tai eläinten lannasta, teuras-, rehu- tai elintarviketeollisuuden sivutuotteista. Bioenergiasektorilla tehdään parhaillaan runsaasti tutkimustyötä.

Puun energiakäyttö on tähän saakka pääosin tapahtunut puuta käyttävien teollisuuslaitosten sivutuotteiden hyödyntämiseen perustuen. Ottamalla tehokkaasti käyttöön metsistä korjattavissa oleva puubiomassa, hakkuutähteet ja pieniläpimittainen harvennuspuu, voidaan puuhun perustuva energiatuotanto jopa kaksinkertaistaa.

Joukko ennakkoluulottomia viljelijöitä on Hämeenlinnan seudulla ryhtynyt tutkimaan mahdollisuuksia tuottaa sokerijuurikkaasta ja ohrasta bioetanolia. Toteutuakseen hanke vaatii lisäselvityksiä sekä toimenpiteitä valtiosvallan taholta. Tuotantolaitos edellyttäisi myös mittavia investointeja. Bioetanolituotannon avulla voitaisiin perinteisen maataloustuotannon rinnalle saada uusia vaihtoehtoja.

Tavoitteet / indikaattorit:

- 2/3:lla maataloista hakelämpökokeskus vuoden 2013 loppuun mennessä
- 50 uutta lämpörittäjyyslaitosta vuoden 2013 loppuun mennessä
- Biodiesel
- Bioetanoli
- Biokaasulaitos

Nuoriso

Maaseudun tulevaisuuden kannalta nuorison saaminen pysymään ja palaamaan opiskeluajan jälkeen kotiseudulle on ensiarvoisen tärkeää. Nuorison harrastusmahdollisuuksilla ja yrittäjyyteen kasvattamisella juurrutetaan heitä omaan kotiseutuunsa. Nuorten maaseutumyönteisyydellä on positiivinen yhteys sukupolvenvaihdoksiin sekä hakeutumiseen maa- ja metsätalossuammatteihin sekä alan yrittäjyyteen.

B. Maaseudun elinolojen ja elämänlaadun kehittäminen

Maaseudun säilyminen elinvoimaisena edellyttää, että siellä on asukkaita ja työpaikkoja, jotka mahdollistavat myös palveluitten ylläpitämisen ja tarjoamisen. Hämäläinen maaseutu on taajamarakenteeltaan mosaiikkimainen, jossa kaupungit, taajamat ja kylät muodostavat toimivan verkoston. Luonnon monimuotoisuus ja kauneus tekevät maaseudusta viihtyisän asuinpaikan ja loma-ajan virkistätymiskohteen. Asuminen edellyttää, että maaseudulla on toimiva infrastruktuuri. Teiden, kunnallisten palveluitten, vesi-, viemäri- ja tietoliikenneyhteyksien jne. on oltava kunnossa, jotta väestö viihtyisi maaseudulla.

Maaseudun väestökehitystä voidaan ohjata paikallistason päätöksillä. Kuntien kaavoitukseen pyritään vaikuttamaan siten, että sillä ohjattaisiin uuden asutuksen sijoittumista vahvistamaan nykyistä kylärakennetta. Palveluita järjestämällä ja suuntaamalla voidaan edistää väestön viihtymistä ja selviytymistä maaseudulla. Palveluitten järjestäminen tarjoaa paikallisille yrittäjille työpaikkoja.

Kunta vastaa osaltaan maaseudun infrastruktuurista, teistä, vesi- ja jätevesihuollosta, sekä voi toimenpiteillään vaikuttaa merkittävästi niiden kehittymiseen. Nykyaikaiset etätyötavat edellyttävät kilpailukykyisiä ja toimivia tietoliikenneyhteyksiä. Ohjelmakaudella tuetaan hankkeita, jotka vahvistavat maaseudun kylärakennetta. Haja-asutusalueiden vesi- ja jätevesihuollon sekä muun infrastruktuurin kehittämiseen kiinnitetään huomiota. Tuetaan maaseudun ympäristön hoitoon ja kulttuuriperinnön vaalimiseen liittyviä investointeja.

Kylien kehittämisessä paikalliset asukkaat ovat parhaat asiantuntijat. Kehittämisessä toteutetaan fyysisten hankkeiden lisäksi myös sosiaalista pääomaa kasvattavia hankkeita. Maaseudulla asuvilla nuorille on tärkeää, että heidän juuriaan vahvistetaan ja siteitä luodaan maaseutuun tulevaisuutta ajatellen. Sitä edistää perusrakenteiden kuten koulujen, kokoontumistilojen, nuorisotyön ja liikenneyhteyksien toimivuus.

Tavoitteet / indikaattorit:

- Infrastruktuurihankkeet
- Väestön kasvu

3.5. Linja 4: Leader-toimintatapa

Leader-toimintatavan tarkoituksena on, että maaseudun asukkaat itse vaikuttavat oman asuinalueensa kehittymiseen, ovat aktiivisesti mukana luomassa toimintatapoja, palveluja, yrityksiä, uusia työpaikkoja, virkistysmahdollisuuksia ja yhteistyöverkostoja, jotka he katsovat tarpeellisiksi. Elinkeinotoiminnan edistäminen perustuu paikallisten raaka-aineiden ja osaamisen jalostamiseen, markkinointiin ja toimialaverkostoihin kotimaassa ja ulkomailla. Asukkaiden luomat ratkaisumallit, rohkeus yrittää ja kyky verkostoitua auttavat luomaan työpaikkoja ja tukemaan monipuolista maaseutuyrittäjyyttä.

Toimintatavalla edistetään maaseudun viihtyisyyttä asuinalueena, kunnostetaan lähiympäristöä ja säilytetään paikalliskulttuuria. Ihmisten ja yhteisöjen inhimillisten voimavarojen kehittäminen ja hyödyntäminen kasvattaa sosiaalista pääomaa ja yhteisöllisyyttä. Yhteisöllinen toiminta on asukkaiden yhteistä, omaehtoista ja paikallista toimintaa oman asuinalueensa elinkelpoisuuden, viihtyisyyden ja identiteetin vahvistamiseksi.

Hämeessä toimii 5 paikallista toimintaryhmää. Etpähä ja Päijänne-Leader toimintaryhmät toimivat Päijät-Hämeen alueella ja lisäksi Pertunmaa Etelä-

Savosta kuuluu Päijänne-Leader ryhmän toiminta-alueeseen. Kanta-Hämeen maakunnassa toimivat Linnaseutu, LounaPlussa ja Yliset toimintaryhmät ja lisäksi Hyvinkää Uudeltamaalta kuuluu Ylisetin toiminta-alueeseen. Koko Hämeen TE-keskuksen alueella on toimintaryhmyötä toteutettu ohjelmakaudella 2000-2006 ja kaikki ryhmät ovat hakeutuneet Leader toimintaryhmiksi myös uudelle ohjelmakaudelle.

Toimintaryhmät ovat laatineet omat strategiansa. Paikallisten kehittämisstrategioiden ja ohjelmien laatimisessa alueen ihmiset ja toimijat ovat päässeet osallistumaan laajasti maaseutunsa kehittämiseen. Paikallisissa kehittämisstrategioissa on otettu huomioon alueiden erityispiirteet ja luontaiset vahvuudet.

Palveluitten määrän ja laadun kehittämisessä kansalaisten oma aktiivisuus on tärkeällä sijalla. Paikalliset toimintaryhmät voivat toimia kanavana kunnallisiin päättäjiin palvelujen järjestämiseksi. Niillä on keskeinen rooli uudella ohjelmakaudella asukkaiden hankintaan ja asumisviihtyvyyteen liittyvissä hankkeissa. Toimintaryhmä voi myös edistää palvelujen tuotantoa. Ne voivat ottaa myös aloitteen eri tyyppisten maisemanhoito- ja ympäristöhankkeissa. Luonnollisena niille kuuluvat kuntalaisten sosiaalista toimintaa palvelevat hankkeet.

3.6. Leader-toimintatavan mukaiset toimet linjoissa 1, 2 ja 3 ja yhteensovitus TE-keskuksen ohjelmaan

Kukin Hämeen alueen toimintaryhmä on omissa ohjelmissaan määrittänyt kehittämisen toimenpiteensä ja painotuksensa. Yhteensovitusta on terävöitetty Hämeen ohjelman kanssa kesällä 2006, jolloin on linjattu yritysrahoituksen ja hanketoiminnan työnjakoa ja yhteensovitusta TE-keskuksen ja kunkin toimintaryhmän välillä. Näiden yhteensovituskeskustelujen tuloksena on tehty linjauksia siitä, minkä tyyppisiä kehittämiskohteita tulee Leader toimintatavassa toteutettavaksi Hämeessä (liitteenä muistio yhteensovituksesta).

3.6.1. Linja 1 Maa- ja metsätalouden kilpailukyvyn parantaminen

Toimenpide 111 Ammatillista koulutusta ja tiedotusta koskevat toimet (osaaminen ja koulutus maa-, metsä- ja elintarviketaloudessa)

Toimenpide 123 Maa- ja metsätaloustuotteiden arvon lisääminen

Toimenpide 124 Yhteistyö maatalouden ja elintarvikealan sekä metsätalouden uusien tuotteiden, menetelmien ja tekniikoiden kehittämiseksi

Toimintaryhmillä ei Hämeessä ole merkittävää rahoittajan roolia maa-, elintarvike- ja metsätalouden kehittämistoimenpiteissä. TE-keskus on yhdessä kunkin alueen toimintaryhmän kanssa sopinut kesällä 2006, että maatalouden osaamishankkeet (maatalouden koulutustoimenpiteet) ja metsä-, puu -ja elintarvikeketjun mikroyritysten osaamishankkeet (koulutustoimenpiteet) rahoitetaan pääosin suoraan TE-keskuksesta.

Toimintaryhmille varataan kuitenkin mahdollisuus oman ohjelmansa mukaisesti rahoittaa paikallisia maaseudun puu- ja elintarvikealan mikroyritysten koulutus- ja osaamishankkeita, jos niille on paikallisesti tarvetta ja muut ohjelmat eivät niitä rahoita. Ainakin Etpähän ja YliSetin ohjelmissa on esitetty tällaisten osaamishankkeiden rahoittamista paikallisesta ohjelmasta. Jos tähän toimenpiteeseen syntyy paikallisia yritysryhmien tai yrityksen omia kehittämishankkeita, niin silloin ne sopivat rahoitettavaksi myös toimintaryhmien ohjelmista.

Toimintaryhmät voivat ohjelmiensa puitteissa rahoittaa myös elintarvikejalostukseen, puualan yritystoimintaan ja puuenergia-alaan liittyviä yrityskohtaisia investointeja ja muita kehittämistoimenpiteitä. Painopiste näissä on alkavien pienyrittäjien hankkeiden rahoittamisessa.

Toimintaryhmät ovat esittäneet rahoittavansa myös tp 124 mukaisia hankkeita. Käytännössä toimenpiteessä rahoitetaan tutkimuslaitosten, kehittäjäorganisaatioiden ja yrittäjien yhteisiä kehityshankkeita elintarvike- ja puualalla sekä bioenergia-alalla, joten TE-keskus tulee todennäköisesti pääosin rahoittamaan tähän toimenpiteeseen syntyvät hankkeet. Nämä hankkeet pyritään kokoamaan toimiala- tai klusterihankkeiksi, joiden kautta voidaan tukea mm. yrityksen/yritysryhmän kehityshankkeita. Klusterihankkeet voivat toimia myös alueiden välisinä hankkeina.

3.6.2. Linja 2 Ympäristön ja maaseudun tilan parantaminen

Toimintaryhmät vastaavat osaltaan maaseudun kulttuuriympäristön hoidosta. Solmimiensa maaseutusopimusten pohjalta ne ovat mukana maisemanhoitotyössä.

Hämeessä kaikki toimintaryhmät ovat varanneet omissa ohjelmissaan rahoitusta toimintaryhmien toteuttamiin maatalouden ympäristötoimenpiteisiin. Kyseessä ovat perinnebiotooppien ja kosteikkojen hoitoon liittyvät toimenpiteet.

3.6.3. Linja 3 Maaseutualueiden elämänlaatu ja maaseudun elinkeinoelämän monipuolistaminen

Yleistä toimintaryhmien roolista tl 3:n toteuttamisessa

Toimintaryhmien rooli tulee muuttumaan ja vastuu kasvamaan, kun niiden toimintaan tulee kuulumaan yhteistyössä TE-keskusten kanssa rahoittaa yritystoiminnan hankkeita.

Seutukunnan elinkeinojen kehittämisessä paikallisilla kehittämissyhtiöillä, jotka tuntevat paikalliset elinkeinojen tarpeet, on tärkeä tehtävä. Yhteistyötä kehittämissyhtiöiden ja toimintaryhmien kanssa tulee tiivistää. Paikalliseen

seudulliseen yhteistyöverkoston kuuluvat myös eriaisteiset oppilaitokset ja yrityspalveluita tarjoavat tahot.

Toimintaryhmille sopii luontaisesti toimiminen asumisviihtyvyyden parantamiseksi ja sosiaalisen pääoman lisäämiseksi. Ne voivat aktiivisesti edistää maallemuuttoa ja edistää maaseudun asukkaiden palveluiden parantamista.

Toimimalla yhteistyössä paikallisten päättäjien kanssa toimintaryhmät voivat olla mukana vaikuttamassa kuntien kaavoitustoimintaan. Siten varmistetaan uusien asuinpaikkojen kaavoitus kylien yhteyteen, jolloin maakunnan mosaiikkimainen yhdyskuntarakenne kehittyy kunnissa tasapainoisesti.

Elinkeinojen kehittämishankkeet ***Toimenpiteet 311, 312 ja 313***

TE-keskus rahoittaa alueellisesti laajat elinkeinolliset kehittämishankkeet, jotka ovat ohjelman painopisteitä (mm. bioenergia, matkailu, hoivayrittäjyys). Toimintaryhmät rahoittavat vain pieniä paikallisia elinkeinohankkeita, jotka täydentävät laajempaa TE-keskuksen suoraan rahoittamaa hanketta tai joka täyttää tunnistetun kehittämisaukon. Paikallisen elinkeinohankkeen tarve harkitaan aina suhteessa jo rahoitettuun tai rahoitettavaksi aiottuun TE-keskuksen suoraan rahoittamaan elinkeinolliseen kehittämishankkeeseen. Tämä edellyttää hyvää yhteistyötä TE-keskuksen ja kunkin toimintaryhmän hankevalmistelussa.

Pienissä toimintaryhmien tukemissa hankkeissa voidaan luoda alkaville yrittäjille mm. valmiuksia osallistua suurempiin hankkeisiin (mm. yritysverkostot). Joissakin tapauksissa voitaisiin rahoittaa paikallisia ns. sateenvarjohankkeita, joista voitaisiin järjestää paikallista koulutusta ja kehittämispalveluita paikallisille yrittäjille, jos muut tahot eivät tällaista pysty jostain syystä tuottamaan. Toimintaryhmillä voi olla merkittävä rooli paikallisena elinkeinotoiminnan aktivoijana ja myös yhteiskumppanina muille elinkeinojen kehittämistyötä tekeville asiantuntijaorganisaatioille. Toimintaryhmä voisi toimia esim. suuressa hankkeessa paikallisena yhteistyökumppanina ja toteuttajanakin.

Elinkeinollisten hankkeiden tulee toimintaryhmienkin rahoittamana aina tukea tavoitetta yrittäjyyden kehittämisestä ja yritys kohtaisten kehittämistoimenpiteiden lisäämisestä.

Yritystuet ***Toimenpiteet 311 ja 312***

Toimintaryhmien kanssa on kesällä 2006 keskusteltu yritystukien myöntämisestä ja yhteensovittamisesta TE-keskuksen yritysrahoitukseen. Keskustelujen pohjalta on tehty seuraavia linjauksia:

- Toimintaryhmät rahoittavat pääosin aloittavien yritysten hankkeita
- Yrityskokoa ei rajata, mutta käytännössä pienet aloittavat yritykset kohteena

- Toimintaryhmät voivat rahoittaa myös yritysryhmien hankkeita
- Toimialojen painopiste selkeästi määritelty vain LounaPlussalla, joka painottaa ohjelmansa strategian mukaisesti kylien palveluyrittäjyyteen liittyviä yritys-hankkeita (mm. hoiva, matkailu). Muut ryhmät rahoittaisivat ohjelmansa mukaisesti laajasti ottaen kaikkia toimialoja, mm. bioenergia, matkailu, hevosyrittäjyys, hoiva, kulttuuri, joten toimialoja ei yleensä ole tiukasti rajattu.

Yritystukien myöntämiseen liittyy oleellisesti yritysten asiantuntijapalvelut, joiden kanssa toimintaryhmät ja TE-keskus tekevät kiinteää yhteistyötä uudella ohjelmakaudella. Tavoitteena on, että seudulliset asiantuntijapalvelut tuottavat alkaville ja kehittyville maaseutu-yrityksille palveluja, joita tarvitaan julkista rahoitusta haettaessa ja liike-idean jalostamisessa yritystoiminnaksi tai yritystoiminnan merkittävässä kehittämisvaiheessa.

Keskustelujen pohjalta tehtiin seuraavia linjauksia työnjakoon:

- Seutukunnissa tuotetaan asiantuntijapalvelu (= yritysneuvonta) osana yritysneuvontapalveluita kunkin toimintaryhmän alueella
- Alkavien yrittäjien asiantuntijapalvelu ja kehittyvien yrittäjien palvelut tuotetaan verkottuneiden asiantuntijapalvelujen kautta (alueelliset kehittämissyhtiöt, ProAgria, TE-keskus ym. asiantuntijat), joissa toimintaryhmä on mukana lähinnä rahoittajan roolissa
- Asiantuntijaneuvonta tuottaa alkavalle yrittäjälle liiketoimintasuunnitelman laskelmineen ja lausunnon rahoittajille hankkeesta (toimintaryhmän hallitukselle tai suoraan TE-keskukseen); julkinen rahoittaja tarvitsee aina asiantuntijalausunnan hankkeesta ja paperit kasaan ennen päätöksiä
- Toimintaryhmien ja TE-keskuksen rooli on hakijoiden yleisneuvonta, rahoitusneuvonta, hankkeen idean arviointi, asiakkaan ohjaaminen tarvittavaan asiantuntijaneuvontaan (verkoston asiantuntija, substanssiosaaja)
- TE-keskuksella on asiantuntijapalvelu, jossa asiakkaan lähtötilanne selvitetään, analysoidaan yritys-hanketta, tukikelpoisuutta jne. TE-keskus tarvitaan alkuvaiheessa mukaan arvioimaan hankkeen rahoitusmahdollisuutta
- Toimintaryhmä toimii verkostossa yritystoiminnan aktivoijana, tiedottajana ja tiettyjen yritystukien rahoittajana –ei varsinaista yritysneuvonnan asiantuntijaroolia
- Voidaan perustaa TE-keskuksen ja toimintaryhmien yhteistyöfoorumia, joissa yritystukiasioita voidaan käsitellä
- Yrittäjien neuvonta- ja rahoituspalvelujen työnjaon on oltava selkeä jokaisen toimintaryhmän alueella, mikä vaatii vielä työstämistä
- Yrityspalveluja kehitetään osana Yritys-Suomi palvelujärjestelmää seutukunnittain laajassa yhteistyössä

Yhteisöllinen kehittäminen ***Toimenpiteet 321, 322 ja 323***

Toimintaryhmät vastaavat oman alueensa yhteisöllisestä kehittämistyöstä, mikä on jokaisen toimintaryhmän rahoituksen painopisteenä. Yhteisöllistä kehittämistyötä toteutetaan kunkin toimintaryhmän paikallisen ohjelman mukaisesti. Tärkeitä teemoja ovat asuminen, palvelut ja ympäristö, joihin liittyviä hankkeita tullaan rahoittamaan osana Leader toimintatapaa.

TE-keskus voi rahoittaa mahdollisuuksiensa mukaisesti myös laajempia kylien yhteisölliseen kehittämiseen liittyviä hankkeita mm. maakuntien kyläohjelmien toteuttamiseen liittyen. TE-keskuksen rahoittama kylien kehittämiseen liittyvä hanke arvioidaan aina suhteessa toimintaryhmien rahoittamiin hankkeisiin tai mahdollisuuteen rahoittaa esitettyä hanketta. Tältäkin osin hanketoiminnan hyvä koordinointi edellyttää tiivistä yhteistyötä hankkeiden ideointi- ja valmisteluvaiheissa TE-keskuksen ja toimintaryhmien välillä.

Mikroyritysten ja asukkaiden koulutushankkeet ***Toimenpide 331***

Mikroyritysten koulutushankkeiden rahoittamisesta vastaa pääosin TE-keskus, mutta toimintaryhmillä voi olla myös laajempia koulutushankkeita täydentäviä paikallisia yrittäjien koulutustoimenpiteitä. Lähtökohtana on koota mikroyritysten koulutustoimenpiteet kiinteään yhteyteen muuhun elinkeinolliseen kehittämistyöhön ja vahvistamaan osaltaan seudullisia yrityspalveluita. TE-keskus varautuu rahoittamaan myös maaseutuyrittämisen asiantuntijoiden osaamishankkeita, joilla parannetaan yritysneuvojien ammattitaitoa ja osaamista vastaamaan asiakkaiden palvelutarpeisiin.

Maaseudun asukkaiden osaamisen lisääntymiseen tähtäävät koulutushankkeet rahoitetaan pääsääntöisesti toimintaryhmien ohjelmista. Näitä voivat olla mm. kylien kehittäjäkoulutus ja ympäristöosaamista lisäävä koulutus. Koulutushankkeet painottuvat Leader toimintatavan vahvistamiseen, jolloin maaseudun asukkaiden kehittämisosaamisen ja -aktiivisuuden lisääminen on tärkeää. Toimintaryhmät voivat rahoittaa näitä hankkeita joko paikallisina omina hankkeinaan tai alueiden välisinä yhteishankkeina.

4. Ohjelman vaikutusten arviointi

Ympäristövaikutusten arviointi

Maaseutuohjelman ympäristöpoliittisena tavoitteena on turvata sekä maaseudun asukkaille että vapaa-ajan asukkaille viihtyisä ja turvallinen yritys- ja asuinympäristö. Maaseutuohjelma toteutuessaan tulee parantamaan ympäristön tilaa Hämeessä. Erityisesti maatalouden ympäristöohjelma tulee pitkällä aikavälillä vähentämään vesistöjen hajakuormitusta. Maatalouden rakennemuutoksessa tilojen lukumäärä vähenee ja niiden keskikoko kasvaa.

Pienemmät kotieläintilat luopuvat tuotannosta tai siirtyvät kasvinviljelytiloiksi. Suurenevien kotieläinyksiköiden aiheuttamat pistemäiset ympäristöriskit samalla kasvavat. Toisaalta näitä tiloja koskeva ympäristölupamenettely karsii osaltaan näitä riskejä.

Maatalouden ympäristötukijärjestelmän avulla vähennetään edelleen maataloudesta aiheutuvaa hajakuormitusta. Maatalouden käyttämien lannoitteiden määrä on laskenut merkittävästi nykyisenkaltaisen ympäristötukijärjestelmän ollessa käytössä. Vähentyneen lannoitekäytön vaikutukset vesistöjen tilassa näkyvät vasta viiveellä. Maatalouden päästöjä vähennetään ohjelman avulla hankkeilla, joilla lisätään biokaasun tuotantoa maataloilla. Maatalouden ympäristönsuojeluinvestoinneilla voidaan alentaa maatalouden aiheuttamaa hajakuormitusta.

Maaseutuohjelman tavoitteena on huolehtia Hämeen kulttuurimaisemasta pitämällä pellot viljelyksessä. Viljeltyt pellot hoitavat osaltaan hämäläistä maisemaa säilyttämällä sen avoimena. Metsät, vesistöt sekä maanpinnan vaihtelut avoimen peltomaiseman kanssa luovat alueelle sen tunnusomaisen ilmeen. Maatalouden kehittämistoimenpiteiden lisäksi alueen maisemaan vaikuttavat myönteisesti myös kylien kehittämiseen liittyvät ohjelman toimenpiteet. Näillä toimenpiteillä edistetään ympäristöarvojen säilymistä ja parantumista. Yhteisöllisellä kehittämisellä edistetään sosiaalista kestävyyttä lisäämällä asukkaiden osallistumista ja yhteisön jäsenten yhteenkuuluvuutta.

Ohjelmaan sisältyvillä investointituilla on ympäristöllisten vaikutusten lisäksi myös maisemallisia vaikutuksia. Tärkeitä ovat rakennusten sijoitusratkaisut ja käytettävät materiaalit. Ohjelma edistää mahdollisuuksien mukaan puun käyttöä rakennusmateriaalina.

Bioenergian käyttöä lisäämällä voidaan alentaa hiilidioksidipäästöjä. Ohjelman turvin edistetään sekä pelloilla että metsissä tapahtuvaa bioenergian tuotantoa sekä bioenergian hyödyntämistä. Bioenergian käytön lisäyksellä on myös merkittäviä työllisyysvaikutuksia.

Maaseudun yritystoiminnan edistämisellä voi olla pistemäisiä vaikutuksia ympäristön tilaan. Maaseudun pienyritystoiminta kattaa joukon hyvin erilaisia toimintoja ja siksi näiden hankkeiden vaikutukset ympäristön on arvioitava erikseen erityisesti silloin, kun hankkeesta on odotettavissa ympäristövaikutuksia. Yritysaloiasta matkailupalvelujen kasvu voi aiheuttaa ympäristölle ja alueen luonnolle haitallisia vaikutuksia. Matkailuinvestointeja toteutettaessa on suunnittelulla huolehdittava, että ympäristövaikutukset jäävät mahdollisimman pieniksi. Toisaalta maaseudun kasvava yritystoiminta lisää maaseutualueiden viihtyisyyttä luomalla työpaikkoja ja vahvistamalla siten maaseudun elinvoimaisuutta.

Sukupuolten välinen tasa-arvo

Hämeen maaseudun väestörakenne on melko tasapainoinen kaupunkien läheisillä maaseutualueilla ja osalla ydinmaaseutua. Kuitenkin sekä näillä alueilla että

erityisesti taajamista etäämpänä olevilla alueilla nuorten naisten osuus on selvästi alhaisempi kuin alueella keskimäärin. Se vinouttaa maaseudun väestörakennetta edelleen, sillä se johtaa lasten osuuden laskuun. Ohjelman tavoitteena on edistää tasapainoista väestörakennetta maaseutualueilla. Toteutettavien kehittämistoimenpiteiden tulee sisältää toimia, joiden avulla maaseudun vetovoimaisuutta nuorten naisten asuinympäristönä parannetaan. Peruspalveluista tärkeä on erityisesti lasten päivähoito. Myös hyvät liikenneyhteydet ovat tärkeitä, sillä ohjelman yrittäjyys Hankkeista huolimatta naistyöpaikat sijaitsevat usein varsinaisen haja-asutusalueen ulkopuolella. Ohjelman kehittämistoimintaa suunnataan aloille, joissa naisten osuus työvoimasta on suuri, erityisesti matkailu- ja hyvinvointipalvelut muiden yhteiskunnallisten ja yksityisten palvelujen ohella ovat kehittämiskohteena.

5. Alueen ohjelmien yhteensovitus ja työnjako

Hämeen maaseutuohjelma sovitetaan yhteen muiden alueella tulevilla kaudella toteutettavien ohjelmien kanssa. Rakenerahastojen ESR ja EAKR ohjelmien sekä aluekeskusohjelmien ja mahdollisten muiden alueellisten ohjelmien kanssa lopullinen yhteensovitus tehdään käytännössä sitten, kun on tiedossa näiden ohjelmien konkreettiset sisällöt, toteutuskäytännöt alueella sekä näiden ohjelmien maaseutupoliittinen kytkentä. Tärkeää on, että maakuntaohjelmapirosessissa tehdään käytännön yhteensovitystyö eri ohjelmien välillä. Maakuntaohjelmiin on Kanta- ja Päijät-Hämeessä pyritty saamaan mukaan maaseudun kehittämisen kannalta tärkeät asiat. Lopullinen työnjako ohjelmien kesken tehdään toimeenpanovaiheessa.

Ohjelmien yhteensovitusta tarvitaan kaikissa maaseutuohjelman strategisissa painopisteissä eli monimuotoiseen elinkeinotoimintaan, asumiseen ja ympäristöön liittyvissä toimenpiteissä. Esimerkiksi koulutushankkeissa ESR toimenpiteet yhteen sovitetaan maaseudun kehittämistyöhön.

Tulevilla kaudella maaseudun kehittämistoimenpiteet kytketään tiiviisti mukaan muuhun aluekehittämistoimintaan. Uudella ohjelmakaudella maaseudun kehittämistoimenpiteisiin kytketään mahdollisuuksien mukaan myös ESR ja EAKR –ohjelmat ja mahdollisten muiden alueellisten ohjelmien toimenpiteitä vähintään täydentävänä rahoituksena. Synergiaetuja löytyy mm. koulutustoimenpiteissä, työvoimakysymyksissä ja yritystoiminnan edistämisessä eri rahastojen toimenpitein. Myös teemaohjelmien toteuttaminen voisi olla tehokkainta eri ohjelmien ja rahastojen yhteistyönä.

Maaseutupoliittisesti on ensiarvoisen tärkeää, että maaseudun kehittäminen nähdään aidosti poikkihallinnollisena aluekehitystyönä aluetasolla. Tärkeää on maaseudun aluekehittämistyössä löytää yhteinen tavoite, jota sitten eri ohjelmat toteuttavat. Yhteisen tavoitemäärittelyn jälkeen poikkihallinnollisesti voitaisiin rahoittaa niitä asioita, jotka toteuttavat yhteistä tavoitetta. Sellaisia voivat olla esimerkiksi osaamistason nostaminen, osaavan työvoiman saannin turvaaminen, yritystoiminnan lisääminen ja asuinympäristön viihtyisyyden parantaminen.

Hämeen alueellista maaseudun kehittämisohjelmaa on laadittu tiiviissä yhteistyössä mm. maakuntien liittojen ja kuntien päättäjien kanssa.

Alueellinen yhteensovittamisen valmistelu palautteen jälkeen

Hämeen TE-keskus jatkoi ohjelman valmistelua MMM:n antaman palautteen jälkeen kesällä ja syksyllä 2006. Yhteistyötä tehtiin lähinnä alueen paikallisten toimintaryhmien kanssa ohjelmien yhteensovittamiseksi. TE-keskus järjesti jokaisen toimintaryhmän kanssa neuvottelutilaisuuden, jossa keskusteltiin ohjelmien yhteensovittamisesta. Liitteenä on yhteenvetomuistio kaikkien toimintaryhmien kanssa käydyistä neuvotteluista.

TE-keskuksen yritysosaston kanssa käynnistettiin yritysrahoitusta koskevat yhteensovitusneuvottelut, jolloin alustavasti keskusteltiin ei-maatilakytöntäisten mikroyritysten rahoituslinjoista. Yhteistyömallina voisi olla se, että maaseutuosaston rahoitus painottuisi maaseutualueilla toimivien tai aloittavien palvelu- ja virkistysalan mikroyritysten tukemiseen ja yritysosaston rahoitus painottuisi teollisen toiminnan tukemiseen. Lopulliset linjaukset ja sopimus yhteistyöstä tehdään myöhemmin, koska tässä vaiheessa ei nähty tarpeelliseksi eikä järkeväksi tehdä lopullisia linjanvetoja.

Maakuntaliittojen kanssa yhteistyötä tehtiin maakuntaohjelmien valmistelussa, jolloin maaseutuohjelman painopisteitä tuotiin esiin osaksi molempien maakuntien maakuntaohjelmia.

Laaja-alaista yhteensovitusta Etelä-Suomen EAKR ja ESR –ohjelmien kanssa ei pystytty alueella tekemään, mutta jonkin verran yhteensovittamisesta mm. yritysneuvonnan ja koulutustoimenpiteiden osalta keskusteltiin. Ohjelman toimeenpanovaiheessa yhteensovitus tehdään mahdollisimman selkeäksi, kun mm. rahoitukset ovat tiedossa. Tavoitteena on, että uusien ohjelmien toimeenpanovaiheessa kaikkien alueellisten ohjelmien työnjako on selkeä.

6. Rahoitus

Hämeen maaseutuohjelman alustava rahoitussuunnitelma kaudelle 2007 – 2013 esitetään seuraavassa. Liitteenä on tarkempi alustava vuotuinen rahoitussuunnitelma toimenpiteittäin ja Leader toimintatavan rahoitus toimenpiteittäin. Suunnitelma perustuu MMM:n TE-keskuksille 28.7.2006 (Dnro 5571/541/2004) laatimaan kirjeeseen, jossa on esitetty alustavat arviot alueellisista kehyksistä, arvioomme annex 1 toimenpiteiden rahoittamisesta sekä Hämeen alueen toimintaryhmien esityksiin omien ohjelmiansa rahoituskehyksistä. Lisäksi on otettu suuntaa-antavasti huomioon Manner-Suomen maaseutuohjelmassa esitetty jako julkiseen ja yksityiseen rahoitukseen toimenpiteittäin.

Lukuihin sisältyvät toimintalinjojen 1, 2 ja 3 toimenpiteet, joita rahoitetaan alueellisesta ohjelmasta ja linja 4 kokonaisuudessaan. Rahoitettavia

hanketyyppejä ovat elinkeinolliset ja yhteisölliset kehittämishankkeet, yhteisölliset investoinnit, yritysryhmähankkeet ja yrityskohtaiset tuet (investointi, kehittäminen, käynnistäminen). Luvut sisältävät siis myös Leader-toimintatavan rahoituksen, josta toimintaryhmät ovat tehneet oman esityksensä.

	MILJ. €	%-OSUUS
EU+VALTIO	43,110	
KUNNAT, MUU JULKINEN	5,083	
JULKINEN YHTEENSÄ	48,193	66,5
YKSITYINEN	24,300	33,5
OHJELMA YHTEENSÄ	72,493	100

EU:n ja valtion rahoitus koko kaudelle on 43,11 miljoonaa euroa eli vuosittain noin 6,1 miljoonaa euroa. Kuntien rahoituksesta suurin osa koostuu Leader toimintaryhmien kuntarahoitusosuuksista. Kuntarahoituksen osuus julkisesta rahoituksesta on alustavasti 10,5 %. Yksityisen rahoituksen osuus nousee todennäköisesti esitettyä korkeammaksikin.

Kehittämishanketoimintaan ja yhteisöllisiin investointeihin käytetään noin 50 % ohjelman julkisesta rahoituksesta. Yritysryhmien kehittämishankkeisiin, yritysten käynnistystukiin ja yritysten omiin kehittämishankkeisiin kohdennetaan noin 10 % sekä investointeihin noin 40 % ohjelman julkisesta rahoituksesta.

Ohjelman rahoituksen pääpaino on elinkeinollisessa kehittämistyössä (hankkeet, osaamistoimenpiteet, yritysryhmät) ja suorissa yritystuissa, joihin käytetään tavoitteellisesti noin 70 % ohjelman rahoituksesta. Asumiseen ja ympäristöön liittyviin toimenpiteisiin käytetään noin 30 % rahoituksesta. Hämeen ohjelman strateginen painopiste on näin ollen monimuotoisen elinkeinotoiminnan edistämässä.

7. Alueellinen valmistelu

7.1. Julkisuus

TE-keskuksen maaseutuosaston ehdotus Hämeen alueellisen maaseudun kehittämisohjelman valmistelutavasta käsiteltiin ja hyväksyttiin Kanta- ja Päijät-Hämeen maakuntien yhteistyöryhmien (MYR) maaseutujaostojen kokouksissa 7.4.2005. Kehittämisohjelman valmistelun käynnistymisestä tiedotettiin toukokuussa 2005 laajalla sähköpostijakelulla mm. maakuntaliitoille, kunnille, oppilaitoksille, maaseudun kehittäjäorganisaatioille, kylätoimijoille, toimintaryhmille, yrittäjä- ja ammattijärjestöille ja elinkeinoelämälle sekä kesäkuussa maakunta- ja paikallisen tason tiedotusvälineille. Kuntatason valmistelutilaisuuksiin osallistui yli 500 maaseudun kehittämisestä kiinnostunutta. Kunnat vastasivat tilaisuuksiin kutsuttavien valinnasta, suosituksena oli kutsua laajasti kunnan päättäjiä, viranhaltijoita, yhdistysten ja elinkeinoelämän edustajia. Joissakin tilaisuuksissa oli myös paikallisten tiedotusvälineiden edustajia.

Kuntatilaisuuksista tiedotettiin myös ohjelman verkkosivuilla, joilla julkaistiin myös valmisteluun liittyvää tilastoaineistoa ja kuntatilaisuuksien tuloksena saatuja kehittämis ehdotuksia. Verkkosivuille jaettiin yhteensä 550 käyttäjätunnusta, lisäksi ProAgria Hämeen koko henkilöstöllä oli pääsy sivustolle.

Projektin ohjausryhmänä toimivat maakuntien yhteistyöryhmien maaseutujaostojen jäsenet.

Verkkosivuja ja valmistelutilaisuuksiin osallistuneiden sähköpostiosoitteita käytettiin myös ohjelman kirjoittamisvaiheessa pidetyn palauteseminaarin kutsujen lähettämisessä. Luonnos alueen maaseutuohjelmaksi on ollut verkkosivuilla avoimesti luettavissa ja kommentoitavissa.

7.2. Alueellisen yhteistyön osallistujat

Hämeen TE-keskus asetti tavoitteeksi avoimen ja laajan osallistumisen ohjelman valmisteluun. Ohjelman laadinnan käynnistymisestä tiedotettiin toukokuussa 2005 seuraavasti: "Maaseudun kehittämisohjelman alueellisen osan valmistelu toteutetaan laajana, kaikille osapuolille avoimena (peruskunnat, alueelliset ja paikalliset viranomaiset, yrittäjät, talous- ja sosiaalikumppanit, kansalaisjärjestöt, maaseudun kehittämisyhdistykset/toimintaryhmät jne.) yhteistyönä."

Valmisteluun osallistumisen keskeiseksi toimintatavaksi valittiin kunnissa pidettävät seminaarit, joiden tavoitteena oli saada paikallisesti esille maaseudun kehittämisen mahdollisuudet ja suurimmat uhat lähivuosina. Tilaisuuksia järjestettiin 20.6. - 23.9. välisenä aikana yhteensä 24, joista 2 oli kahden kunnan yhteisiä. Osallistujamäärä vaihteli 9:stä 34:ään, yhteensä 522.

Kuntaseminaarien jälkeen valmistelua jatkettiin mm. 6.10. ohjausryhmän kokouksessa, johon oli kutsuttu MYR:n maaseutujaostojen jäsenten lisäksi keskeisiä alueellisia toimijoita. Seminaariin osallistui 27 henkilöä.

Ohjelman valmistelua esiteltiin loka-marraskuussa Kanta-Hämeessä seutukunnittain kuntajohtajien tapaamisissa ja Päijät-Hämeessä toimintaryhmäalueittain maakunnan liiton kanssa yhdessä kuntajohtajille järjestetyissä tilaisuuksissa.

Kaikille kuntatilaisuuksiin osallistuneille lähetettiin kutsu avoimeen palauteseminaariin. Kärkölässä 28.11. pidettyyn seminaariin osallistui 24 henkilöä. Seminaarissa esiteltiin maaseutuohjelman ohella toimintaryhmien ohjelmaluonnoksia.

7.3. Alueellisen valmistelun organisointi

Maaseudun kehittämisohjelman valmistelu organisoitiin Hämeessä hankkeeksi, jonka vastuullisena toteuttajana toimi ProAgria Häme ry. Hankesuunnitelma laadittiin yhteistyössä maakunnallisten maaseututoimijoiden kesken, mm.

molemmat alueen maakuntaliitot olivat yhteistyössä jo hankkeen valmisteluvaiheessa.

Hankkeen asiantuntijoiksi ProAgria Häme valitsi kilpailutuksen perusteella Tmi Tohtaan Tieto/Jukka-Pekka Katajan ja BN Consulting Oy/Kari Ventolan. ProAgria Hämeen osalta hankkeen toteutuksesta vastasi toimitusjohtaja Jaakko Kivinen. Toteuttajat yhdessä TE-keskuksen maaseutuosaston kanssa muodostivat projektiryhmän. Työtä ohjaamaan nimettiin myös laajennettu projektiryhmä, johon kutsuttiin edustajat maakuntaliitoista, metsäkeskuksesta, metsänomistajien liitosta, MTK-Etelä-Hämeestä, Päijät-Hämeen kylistä ja Linnaseudun kehittämisyhdistyksestä.

Hankkeen ohjausryhmäksi nimettiin Kanta-Hämeen ja Päijät-Hämeen maakuntien yhteistyöryhmien maaseutujaostot täydennettynä maakuntaliittojen, kylätoiminnan, metsänomistajien liiton, seudullisten kehitysyhtiöiden ja toimintaryhmien asiantuntijoilla.

Valmistelua jatkettiin palautteen jälkeen Hämeen TE-keskuksessa kesällä ja syksyllä 2006.

7.4. Ohjelman alueellinen toimeenpano ja päätöksenteko

Laaja alueellinen valmistelu luo hyvän pohjan ohjelman toteutukselle. Tavoitteena on tarkentaa keskeisten kehittämiskohteiden toimenpiteitä toimialaohjelmien avulla. TE-keskuksen maaseutuosasto koordinoi toimialaohjelmien valmistelua varten perustettavien työryhmien työskentelyä. Toimintaryhmien kehittämisohjelmatyö liitetään toimeenpanovaiheessa yhteisen alueellisen maaseudun kehittämisohjelman osiksi.

Tiivis yhteistyö ohjelmavalmistelussa mm. toimintaryhmien, kuntien, seudullisten kehitysyhtiöiden, maakuntien liittojen ja maaseudun kehittäjätahojen kesken mahdollistaa eri ohjelmien ja kehittämisvälineiden tehokkaan käytön alueen maaseudun omien tavoitteiden mukaisesti.

8. Käsitteitä, lisätietoa

Häme	Hämeen TE-keskuksen alue, joka käsittää Päijät-Hämeen ja Kanta-Hämeen maakunnat.
Osaamistihentymä	Usean, saman tai eri tuotantosunnan yritysten verkosto, joka sijaitsee pienehköllä alueella. Osaamistihentymässä toimitaan horisontaalisesti tai vertikaalisesti verkossa. Siihen voi kuulua toimijoita myös ketjun muista vaiheista (raaka-ainetoimittajat, jalostava teollisuus, asiakkaat) tai tihentymälle palveluita tarjoavia yhteisöjä (rahoitus, opetus yms.).

Klusteri Klusterit ovat toisiinsa kytkeytyneiden yritysten ja yhteisöjen muodostamia maantieteellisiä keskittymiä joillain erityisillä osa-alueilla. Klusterit muodostuvat keskenään sidoksissa olevista toimialoista ja niihin liittyvistä muista toimijoista, jotka ovat keskeisiä kilpailun kannalta.¹⁰

Liite

Kuntakierroksen tulokset

Mahdollisuudet:

- **Sijainti**
 - Markkinat lähellä
 - Lyhyet työmatkat
 - Sijainti painopistealueella
 - Hyvät liikenneyhteydet, rautatiet, tieyhteydet
 - Markkinointi, myös Suomen ulkopuolelle (lentokentän läheisyys)
 - Maakaasuputki
 - 2-tie, 10-tie, sijainti 12-tie, moottoritien varren asutus
- **Energia**
 - Hakevoiman suurtuotanto ja hiilidioksidin kauppa
 - Bioenergia, puu
 - Maaseudun yritystoiminta (energia, massa-lämpö)

¹⁰

Michael E. Porter, Clusters and the New Economics of Competition, Harvard Business Review, Nov-Dec 1998

- Etanolitehdas
- Pellon käyttö energiatuotantoon, ruokohelpi lisääntyy
- Kunnan puuenergiainvestointi
- Metaanilaitoksia sikalan hajuja vähentämässä
- Metsän hyödyntäminen (pienet hakelämmitys yksiköt)
- **Yrittäjyys / elinkeinopolitiikka**
 - Yrittäjyyden tukena kannustavat verkostot.
 - Nykyisten yritysten huomioiminen (puu, metalli yms)
 - Yritysten toimintaympäristö kunnossa (tontit, kaavoitus)
 - Raskas >< erikoistunut pienyritystoiminta (IT, kiinteistöpalvelut)
 - Lasimäki 200000 turistia!, massatapahtumat, monitoimihalli,
 - Neuvontapalvelut. Valmentaminen. Eläkeläiset yrityskummeiksi
 - Verkostojen rakentaminen, veturiyritykset ja kunta
 - Kaikkien tuki- ja rahoitusinstrumenttien hyvä hyödyntäminen
 - Yrityshautomot
 - Työttömien aktivointi
 - Alkutuotannon jalostusasteen nosto
 - Nykyisten palveluyrittäjien konseptien uudistaminen säännöllisesti
 - Luonnon ja ympäristön hoito (myös kaupunki)
 - Palveluyrittäminen
 - Tieverkon hoito
 - Maaseudun yrittäjyys
 - Uudet elinkeinopalvelut: hoiva-ala, matkailu
 - Teollistunut maaseutu
 - Metsätalouden hoitorästit
 - Hevoset, hevosyrittäjyys
 - Kulttuuritarjonta, Naivistit
 - Kivenkäsittelyosaaminen ja materiaali
 - Teollisuusyritysten verkostoituminen - maatalous mukana
 - Perheyrittäjyys
 - Alihankintayrittäjyys, urakointi, yhteiset koneinvestoinnit
 - Kaupunkien kiinteistöhuolto
 - LVI- ja sähköurakointiin kysyntää
 - Remonttipalvelut
 - Vesihuoltohankkeet
 - Maataloustuotteiden jalostus
 - Mökkitalkkaripalvelut
 - Alkutuotannon jalostusasteen nosto
 - Elämyspalvelut, paikalliskulttuuri, puhdas lähiruoka, erikoistuminen ja jalostusarvon nosto
- **Asukas- ja kylätoiminta**
 - Aktiiviset kylätoimikunnat / Aktiiviset ihmiset
 - Kylien harrastusmahdollisuudet ja vetovoima
 - Väestön lisääntyminen
 - Elinvoimaiset, aktiiviset kylät, kyläkoulut - asuinpaikkoja ympäri kuntaa
 - Toimiva kylien ja päättäjien yhteistyö
 - Turvallinen myös yrityksille
 - Palveluhakemisto
 - Kylien yhteinen neuvosto

- Uusien toimijoiden hankinta
- Kylien perukoiden palveluiden lisääminen talkkarit yms.
- Kyläsuunnitelmat
- Uudet asukkaat – uutta verta
- Maallemuuton kokonaisvaltainen palvelu
- Asukashankintaan kohdennettu markkinointi
- Tonttitarjonnan → Yhteinen rekisteri, "Onni asuu maalla".
- Nykyisen rakennuskannan rekisteröinti
- Asukaslähtöinen kaavoitusprosessi rakennuspaikkojen saamiseksi (projekti, oppilaitosyhteistyö)
- Vesihuoltoratkaisut kuntoon (linja Asikkala-Padasjoki)
- Uusi pientalojen rakennuttamismalli, "Avaimet käteen"
- Kylätoiminnan kehittäminen tuottavaksi (hoiva, kylätalot, -koulut)

- **Asuminen / viihtyvyys / tontit**
 - Kunnan väkiluvun lisääntyminen hallitusti, lapsiperheet
 - Käyttötarkoituksen muutokset, joustava byrokratia
 - Tonttitarjonta erilaisiin tarpeisiin. Kokojen variointi. Teollisuustontit
 - Kaavoitus asuminen
 - Maaseudun tontit ja kunnallistekniikka
 - Kunta tai pankit aktiivisia rakennuttajia
 - Innovaatiot Ok-tuotanto
 - Tyhjenevät talouskeskukset asumiskäyttöön
 - Vapautuvat maatilojen talouskeskukset, tyhjät kiinteistöt
 - Kunnalla riittävästi maa-alueita

- **Maatilatalous**
 - Investointitukien korottaminen –prosenttien, ohjekustannusten korottaminen
 - Tilojen yhteistoiminnan edistämishanke –konerengas, yhteishankinta, asenteet jne.
 - Tiedotus- ja neuvontatilaisuudet, koulutus
 - Maaseutuyrittäjillä korkea koulutustaso
 - Funktionaaliset elintarvikkeet (petun ja koivunlehtien massatuotanto)
 - Elinvoimainen maatalous, peltoala kasvanut (1/3 kunnan tuloista).
Tilakoko
 - Maatalouden jatkuvuus
 - Tilatuki: tuki säilyy kunnassa
 - Vahva maatalous, tilakoko koht. suuri, rakennemuutos ei kovin suuri
 - Maatalous tuottavaa ja voimaperäistä, suhteellinen kilpailukyky hyvä Suomessa
 - Erikoiskasviosaaminen, mm. mallasohra, kumina, porkkana, herne, mansikka, sokerijuurikas, lääkekasvien viljely
 - Mahdollisuudet lisäansioihin
 - Syrjäiset pientilat maallemuuttajille?
 - Tuotantosuunnan muutokset maataloudessa
 - Viljelysmaan laatu, peltokuviot
 - Osa-aikaviljelyyn hyvät mahdollisuudet, työpaikkoja, palvelun tarvitsijoita
 - Erikoiskasvituotanto ja jatkojalostus

- **Väestö**

- Väestön kasvu. Mitä ryhmiä? Paluumuuttajat, harrastuksen perässä, matkakyöläiset
- Hyvä palveluverkko, kyläkoulut, turvallisuus
- Maaseudun kulttuuritarjonta osana palveluja
- Lapset, nuoret huomioitava kehittämistyössä
- Ylikunnalliset sopimukset, päivähoito, erikoiskoulut yms., jottei kuntalaisten tarvitse muuttaa pois koulujen perässä
- Yhteistyön lisääminen -kunta, yrittäjät, yhdistykset, yksityiset
- Palvelut kuntaan –kauppojen kehittäminen, harrastukset, haja-asutusalueen tontit
- Ympäristö kuntoon –järvien kunnostus
- **Luonto, vapaa-aika**
 - Vapaa-ajan yrityspalvelut (matkailu-, elämys-, yms.)
 - Puhdas luonto, hyvät pellot
 - Uusiutuvat luonnonvarat, metsät / energia
 - Luonto, maaseutumaisuus
 - Ympäristö / viihtyisyys maaseutumaisuudessa
 - Maaseutuymäristö
 - Ympäristö asumiselle ja yrittämiselle
 - Maaseutukulttuuri
 - Vapaa-ajan asuntojen käyttöaika pitenee
 - Kesäasukkaita paljon, henkinen pääoma
 - Vesistöt, luonto, erämatkailu
 - Liikunta monitoimihalli, vapaa-ajan lisääntymisen myötä tarve kasvaa
- **Kunnan rooli**
 - Kunnan rooli rakennuksien rakennuttaminen ja kilpailuttaa yrityksiä.
 - Palvelut, lukio, Lepaa, kylätoiminta yms.
 - Seutuyhteistyö
 - Uusi kunnanjohtaja...?
 - Muiden naapuriseutujen mahdollisuudet
 - Suurkunta-strategia?
 - Poliittisen voiman ja vaikuttavuuden lisääminen
 - "Pienouden etu" – matala byrokraatia
 - Kunta ja seutuyhteistyö
 - Kunnilta edellytetään hyvää palvelutarjontaa myös haja-asutusalueille
 - Infra kunnossa, vesi, viemärointi, tietoliikenne (laajakaistayhteydet)
 - Peruspalvelut kunnossa
 - Tieverkosto (myös uhka)
 - Kouluverkosto toimii
 - Päivähoito kunnossa
 - Terveyspalvelut ok
 - Palvelut kunnossa
 - Kaupunginomaiset kauppakeskuspalvelut
 - Kunnallinen vesijohtoverkosto
- **Osaaminen, tutkimus**
 - Aikuiskoulutuksen hyödyntäminen
 - Yrittäjien avuksi jatkokoulutuksessa, markkinoinnissa
 - Yrittäjien verkostointi ja yhteistoiminnan edistäminen
 - MTT:n tietotaito, Tiedepuisto > kanssa-käymistä kehitettävä!

- Agropolis maaseudun kehittämistyössä
- Elintarvikekeskittymä – mahdollisuudet maataloudelle
- MTT:n tulosten kanavoiminti yritystoiminnaksi -> yritysverkostot
- Koulutusputki lukio – ammattikoulu – Hamk - aikuiskoulutuskeskus
- **Luonto, vapaa-aika**
 - Kuntayhteistyön syventäminen
 - Kytkeytyy koko seutukunnan tulevaisuuteen
 - Kuntaliitos
 - Toimiva seutuyhteistyö

Uhat:

- **Infrastruktuuuri**
 - Kunnallistekniikan kalleus haja-asutuksessa?
 - Liikenneyhteyksien heikkeneminen
 - Terveysthuuollon kustannukset
 - Palvelujen keskittymisen suuriin yksiköihin. Syrjäytymisvaara (tietoyhteiskunta, palvelut siirtyvät koneille, Digi Tv)
 - Infran kunto, vesi, tiestö, kuljetukset
 - Paikallisteiden kunto
 - Tampere – Lahti - Helsinki
 - Ratahallintokeskuksen tilanne jarruttaa rataverkon kehittämistä!
 - Rakennuskannan ikääntyminen / korjaustarve
 - Jätevesiasetus
 - Monipuolista rakennuspaikkatarjontaa ei varmisteta. Kaavoituspolitiikka
 - Maan korkea hinta
- **Maatilatalous**
 - Ikärakenne, tilojen jatkajat?
 - Sukupolvenvaihdokset
 - Suojelun lisääntyminen
 - Tuottajahintojen aleneminen
 - Maatalouden tulokehitys
 - Työvoimapula
 - Maatalouspolitiikka
 - maatalouden kannattavuus
 - Jaksaminen maataloilla – maatalojen pirstoutuminen
 - Lietteiden levitysala ei riitä sikaloille
 - Globalisaatio => maatalouden alasajo. EU:n sokeri-politiikka.
 - Korkea maan hinta
 - Pellon vuokrataso korkea
 - Sivutoimisuus rajoittaa tilakoon kasvua
- **Kunta, valtio**
 - Kylien tyhjeneminen
 - Asukasluvun aleneminen
 - Seutuyhteistyön väärä rooli
 - Seutuyhteistyö, vetovoiman heikentyminen
 - Palveluitten järjestäminen
 - Kuntien yhdistäminen > paikallistuntemus menetetään
 - Kuntatalous

- Kaikki keskittyy keskukseen
- Vanhusväestön kasvu -> rahantarve
- Ympäristö, palvelut yms. näivetty
- Hajanainen yhdyskuntarakenne kallis
- Tonttipula
- Työpaikkaomavaraisuus alhainen
- Palvelujen karkaaminen kaupunkeihin
- **Väestö**
 - Maaseudun ja kaupungin väestön törmäys, erilaiset taustat muuttajilla
 - Kylätoiminnan puute. Kylien eripuraisuus
 - Talkoohengen hiipuminen
 - Maaseutuperinteen unohtuminen
 - Hattulan identiteetti epäselvä
 - vieraantuminen, teoretisoituminen arkisesta elämästä => kehittämisestä ei jakseta kiinnostua
 - Maaseudun kaupungistuminen, sisäänpäin lämpenevää väkeä
 - Osaamisen kasvavat vaatimukset kilpailukyvyn osana
- **Elinkeinot**
 - Yritysten kasvuhaluttomuus
 - Elinkeinojen tukemisen "erityisasema" poistuu
 - Pääkaupunkiseudun läheisyys - korkea yrittäjyyskynnystä.
 - Yrittäjyyden puute > väkiluku laskee
 - Erikoisosaamisen katoaminen, metalli
 - Koulutuspaikkojen säilyvyys toisen asteen koulutuksessa
 - Maatilojen koon suureneminen
 - Hevostalous > kaavoitus problematiikka
 - Sokerijuurikkaan viljely päättyy > Neson Oy lopettaa.
 - Palvelurakenteen heikkeneminen
 - Sukupolvenvaihdokset yrityksissä, jatkajia? Oman pääoma?
 - Yrittäjien välinen kilpailu / yhteistyön puute kilpailu muita alueita vastaan.
 - Iittalan lasin kohtalo
 - Metsätalouden kilpailukyvyn menettäminen
- **Muut**
 - Maakuntakaavat maaseutuelinkeinojen uhkana
 - Metsänomistuksen siirtyminen oman kunnan ulkopuolelle
 - Metsien totaalisuojelun laajeneminen
 - Ei tiedosteta luonnon merkitystä. Vesistön rehevöityminen
 - Luonnonvarojen käyttö, esim. turve, sora-alueet
 - Pendelöijien rahavirtojen saaminen kotikuntaan
 - Keskinäinen kateus, sisäpiiriläisyys
 - Tietoturva netissä
 - Byrokratian kasvu
 - Vanha ajattelumalli
 - Kylien negatiivinen noidankehä, työpaikkakehitys ja "aktivistit".
 - Autiot talot, ränsistyminen. Unohdetaan oikea maaseutu
 - Lepaa, prikaati (Isot rakenne-muutokset)
 - Kustannusten nousu, energia

LIITE 2

HÄMEEN MAASEUDUN KEHITTÄMISOHJELMA 2007-2013							
KUNTATILAISUUKSIEN AIKATAULU							
Kunta	Päivä	Klo	Paikka	Kunnan	Hankkeen	TE-keskuksen	Osallistujia
				yhteys-henkilö	yhteys-henkilö	yhteys-henkilö	
Artjärvi	17.08.05	08:45		Kimmo Kuparinen	Jukka-Pekka Kataja	Pekka Ahtiainen	12
Asikkala	25.08.05	13	OP	Pekka Niemelä	Jukka-Pekka Kataja	Pekka Ahtiainen	24
Forssa	24.08.05	13	valtuus-tosali	Anita Joenpalo	Kari Ventola	Pekka Ahtiainen	20
Hartola	30.08.05	9	valtuus-tosali	Kirsi Partanen	Jukka-Pekka Kataja	Pekka Ahtiainen	25
Hattula	28.06.05	13	Juteini-talo	Antero Pöysti	Kari Ventola	Pekka Ahtiainen	14
Hauho	30.08.05	9	Hauho-talo	Aulis Rekola	Kari Ventola	Pekka Savolainen	18
Hausjärvi ja Riihimäki	31.08.05	18	valtuus-tosali	Kirsi-Marja Mäkinen	Jaakko Kivinen	Pekka Ahtiainen	27
Heinola	29.08.05	08:45	valtuus-tosali	Heidi Heikkilä	Jukka-Pekka Kataja	Pekka Savolainen	34
Hkoski	26.08.05	08:30	valtuus-tosali	Virpi Salojoki	Jaakko Kivinen	Timo Kukkonen	18
Hollola ja Lahti	11.08.05	18		Matti Sikiö	Jukka-Pekka Kataja	Pekka Ahtiainen	16
Humppila	04.08.05	13	valtuus-tosali	Tuija Pihlajamäki	Kari Ventola	Pekka Ahtiainen	24
Hämeenlinna			Raati-huone	Merja Hacklin	Kari Ventola	Timo Kukkonen	16
Janakkala	19.08.05	13	Vähikkälän seur. talo	Ari Uotila	Jaakko Kivinen	Pekka Ahtiainen	28
Jokioinen	22.08.05	13		Eeva Sirkkilä	Kari Ventola	Pekka Ahtiainen	22
Kalvola	26.08.05	9	valtuus-tosali	Antero Pöysti	Kari Ventola	Tapio Punttila	14
Kärkölä	30.08.05	9		Heimo Mattila	Jaakko Kivinen	Timo Kukkonen	20
Lahti	11.08.05	18	Hollola		Jukka-Pekka Kataja	Pekka Ahtiainen	

