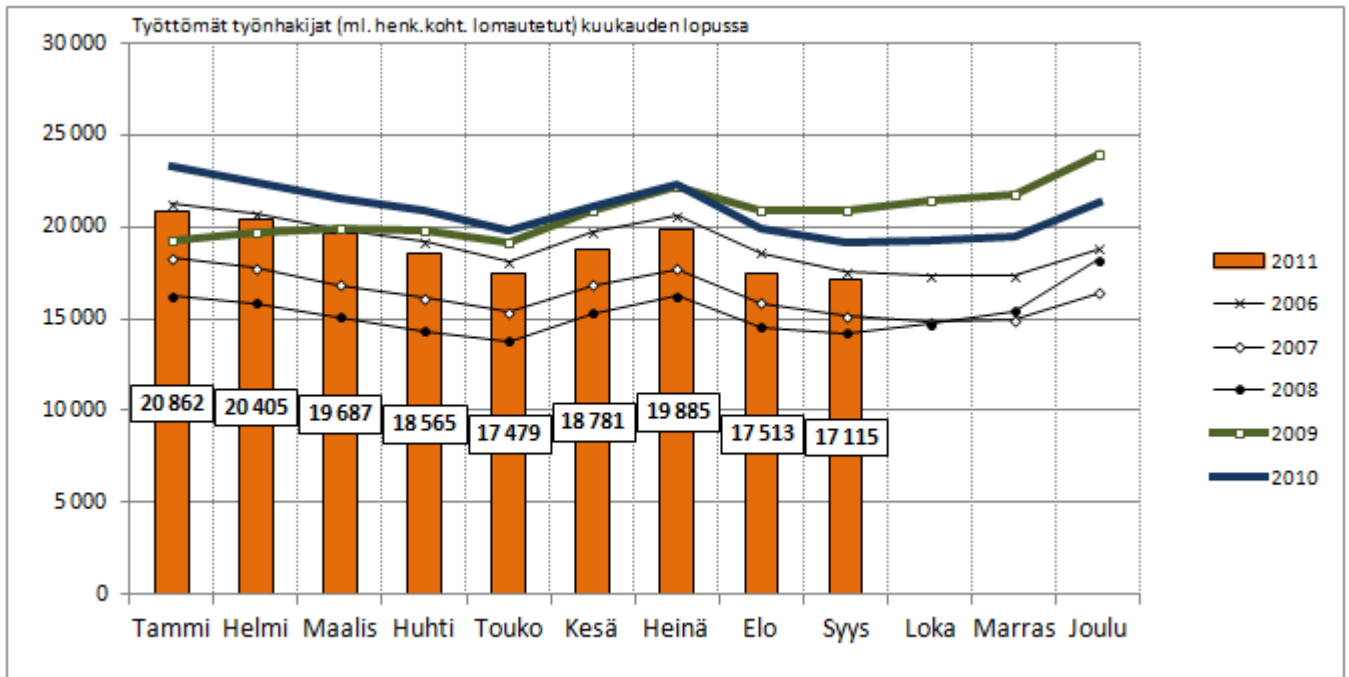




## NUORTEN TYÖTTÖMYYS ALENEE HÄMEESSÄ MAAN KESKIARVOA NOPEAMMIN

Kanta- ja Päijät-Hämeen maakuntien työ- ja elinkeinotoimistoissa oli syyskuun lopussa 17 115 työtöntä työnhakijaa, mikä on 2 086 vähemmän (-10,9 %) kuin vuosi sitten. Elokuusta työttömien työnhakijoiden määrä väheni 2,3 %. Koko maassa työttömyyden lasku vuoden takaisesta oli Hämettä hitaampaa (-6,9 %). Syyskuun työttömyysaste oli Hämeen ELY-keskusalueella 9,4 % ja koko maassa 8,3 %. Uusia avoimia työpaikkoja Hämeen TE-toimistoihin ilmoitettiin syyskuun aikana 2 199, mikä on 1,3 % enemmän kuin vuosi sitten.



KUVA 1. Työttömät työnhakijat kuukauden lopussa Hämeen ELY-keskusalueella vuosina 2006-2011

Työttömien työnhakijoiden määrä vähenee Hämeessä edelleen maan keskimääräistä tasoa nopeammin. Myös nuorten alle 25-vuotiaiden ja yli vuoden työttömänä olleiden määrän vähentyminen on vuositasolla nopeampaa kuin maassa keskimäärin. Syyskuun lopussa avoimina olleita työpaikkoja oli Hämeen TE-toimistoissa hieman viime vuotta vähemmän. Uusia avoimia työpaikkoja TE-toimistoihin ilmoitettiin syyskuun aikana kuitenkin viime vuotta enemmän (1,3 %).

Tilanne kuukauden lopussa	Hämeen ELY-keskuksen alue				Koko maa					
	9/2011	muutos: 8/11	muutos: 9/10		9/2011	muutos: 8/11	muutos: 9/10			
Työttömyysaste	9,4	-0,2	-1,1		8,3	-0,4	-0,7			
Työttömät työnhakijat	17115	-398	-2,3 %	-2086	-10,9 %	223966	-11032	-4,7 %	-16624	-6,9 %
- Lomaautetut	556	58	11,6 %	-528	-48,7 %	8688	-55	-0,6 %	-4861	-35,9 %
- Alle 25-vuotiaat	2009	-95	-4,5 %	-320	-13,7 %	27068	-3209	-10,6 %	-2656	-8,9 %
- Yli vuoden työttömänä	4897	-119	-2,4 %	-207	-4,1 %	56325	-1098	-1,9 %	321	0,6 %
Avoimet työpaikat	1266	-685	-35,1 %	-80	-5,9 %	28701	-1878	-6,1 %	3512	13,9 %

TAULUKKO 1: Työttömyysaste, työttömät työnhakijat ja avoimet työpaikat kuukauden lopussa (Häme, koko maa)

Ammattiryhmittäin tarkasteltuna työttömien määrä väheni viime vuodesta kaikissa pääammattiryhmissä. Määrällisesti suurin lasku oli vaatetus-, kone-, puu- ja sähköteollisuudessa (-759). Avoimien työpaikkojen määrä kasvoi viime vuodesta eniten muussa teollisuudessa ja varastoalalla. Terveystieteiden- ja sosiaali- ja terveysalan hallinto-, toimisto- ja IT-alan ammattiryhmissä avoimia paikkoja oli tarjolla selvästi vähemmän kuin vuosi sitten.



Liitteissä 1 ja 2 on lisätietoa työnhakijoista ja työttömyyden rakenteesta, työpaikoista sekä työ- ja elinkeinohallinnon toimenpiteistä työllisyyden edistämiseksi Hämeessä. Lisätietoa myös Hämeen ELY-keskuksen internet-sivuilla.

Syyskuun lopun työttömyysaste oli Kanta-Hämeen maakunnassa 8,2 %, Päijät-Hämeen maakunnassa 10,8 % ja koko maassa 8,3 %. Kunnittain Kanta-Hämeen maakunnan matalimmat työttömyysasteet olivat Lopella (5 %) ja Hattulassa (5,8 %) ja korkeimmat työttömyysasteet Forssassa (12,3 %) ja Humppilassa (11,3 %). Päijät-Hämeen maakunnassa matalimmat työttömyysasteet olivat Hollolassa (7,4 %) ja Kärkölässä (7,4 %). Korkeimmillaan työttömyysaste on Lahdessa (12,6 %) ja Heinolassa (12 %). Vuoden 2011 työttömyysasteiden laskennassa käytettävä työvoiman määrä Päijät-Hämeessä on 95 262 ja Kanta-Hämeessä 83 746.

KUNTA	9/2011	muutos: 8/11	muutos: 9/10	KUNTA	9/2011	muutos: 8/11	muutos: 9/10
Hattula	5,8	-0,2	-1,3	Asikkala	7,5	-0,2	-0,6
Hämeenlinna	8,1	-0,2	-1,1	Hollola	7,4	-0,3	-1,0
Janakkala	7,1	-0,1	-1,2	Hämeenkoski	8,2	0,8	0,8
<b>Hämeenlinnan sk</b>	<b>7,7</b>	<b>-0,1</b>	<b>-1,1</b>	Kärkölä	7,4	-0,6	-2,6
Forssa	12,3	-0,4	-0,8	Lahti	12,6	-0,4	-1,1
Humppila	11,3	1,2	1,5	Nastola	9,3	0,3	-0,2
Jokioinen	8,0	-0,1	-0,7	Orimattila	8,6	0,1	-1,0
Tammela	7,1	0,1	-0,6	Padasjoki	8,2	-0,3	-0,3
Ypäjä	8,6	0,7	-0,6	<b>Lahden seutu</b>	<b>10,8</b>	<b>-0,2</b>	<b>-0,9</b>
<b>Forssan sk</b>	<b>10,2</b>	<b>-0,1</b>	<b>-0,7</b>	Hartola	7,6	-0,6	-1,7
Hausjärvi	6,1	-0,5	-0,9	Heinola	12,0	0,0	-2,2
Loppi	5,0	-0,5	-1,2	Sysmä	8,3	-0,9	-2,1
Riihimäki	8,8	-0,1	-0,9	<b>Heinolan seutu</b>	<b>11,0</b>	<b>-0,2</b>	<b>-2,1</b>
<b>Riihimäen sk</b>	<b>7,6</b>	<b>-0,3</b>	<b>-1,0</b>	<b>PÄIJÄT-HÄME</b>	<b>10,8</b>	<b>-0,2</b>	<b>-1,1</b>
<b>KANTA-HÄME</b>	<b>8,2</b>	<b>-0,1</b>	<b>-1,0</b>				

## TAULUKKO 2: Työttömien osuus työvoimasta (työttömyysaste %) kuukauden lopussa

Työttömien työnhakijoiden määrä väheni viime vuodesta Hämeen molemmissa maakunnissa nopeammin kuin maassa keskimäärin. Kunnittain työttömien määrä väheni kaikissa Hämeen kunnissa Humppilaa ja Hämeenkoskea lukuun ottamatta. Kanta-Hämeessä työttömien määrä väheni eniten Hattulassa (-18,6 %) ja Lopella (-16,9 %) ja Päijät-Hämeessä Kärkölässä (-27,7 %) ja Sysmässä (-23,2 %).

KUNTA	9/2011	muutos: 8/11	muutos: 9/10	KUNTA	9/2011	muutos: 8/11	muutos: 9/10				
Hattula	275	-13	-4,5 %	-63	-18,6 %	Asikkala	281	-8	-2,8 %	-30	-9,6 %
Hämeenlinna	2571	-64	-2,4 %	-368	-12,5 %	Hollola	785	-27	-3,3 %	-108	-12,1 %
Janakkala	576	-6	-1,0 %	-93	-13,9 %	Hämeenkoski	80	8	11,1 %	7	9,6 %
<b>Hämeenlinnan sk</b>	<b>3422</b>	<b>-83</b>	<b>-2,4 %</b>	<b>-524</b>	<b>-13,3 %</b>	Kärkölä	172	-13	-7,0 %	-66	-27,7 %
Forssa	1011	-33	-3,2 %	-102	-9,2 %	Lahti	6144	-204	-3,2 %	-592	-8,8 %
Humppila	135	14	11,6 %	18	15,4 %	Nastola	687	18	2,7 %	-24	-3,4 %
Jokioinen	222	-4	-1,8 %	-25	-10,1 %	Orimattila	653	3	0,5 %	-73	-10,1 %
Tammela	218	3	1,4 %	-18	-7,6 %	Padasjoki	111	-4	-3,5 %	-8	-6,7 %
Ypäjä	108	9	9,1 %	-9	-7,7 %	<b>Lahden seutu</b>	<b>8913</b>	<b>-227</b>	<b>-2,5 %</b>	<b>-894</b>	<b>-9,1 %</b>
<b>Forssan sk</b>	<b>1694</b>	<b>-11</b>	<b>-0,6 %</b>	<b>-136</b>	<b>-7,4 %</b>	Hartola	108	-8	-6,9 %	-29	-21,2 %
Hausjärvi	263	-24	-8,4 %	-41	-13,5 %	Heinola	1111	1	0,1 %	-235	-17,5 %
Loppi	197	-19	-8,8 %	-40	-16,9 %	Sysmä	142	-15	-9,6 %	-43	-23,2 %
Riihimäki	1258	-12	-0,9 %	-130	-9,4 %	<b>Heinolan seutu</b>	<b>1361</b>	<b>-22</b>	<b>-1,6 %</b>	<b>-307</b>	<b>-18,4 %</b>
<b>Riihimäen sk</b>	<b>1718</b>	<b>-55</b>	<b>-3,1 %</b>	<b>-211</b>	<b>-10,9 %</b>	<b>PÄIJÄT-HÄME</b>	<b>10274</b>	<b>-249</b>	<b>-2,4 %</b>	<b>-1201</b>	<b>-10,5 %</b>
<b>KANTA-HÄME</b>	<b>6834</b>	<b>-149</b>	<b>-2,1 %</b>	<b>-871</b>	<b>-11,3 %</b>						

## TAULUKKO 3: Työttömät työnhakijat (ml. lomautetut) kuukauden lopussa asuinkunnan mukaan



Hämeessä ja koko maassa työ- ja elinkeinohallinnon keskeisinä tavoitteina on ehkäistä työttömyyden pitkittymistä, vähentää erityisesti nuorisotyöttömyyttä ja turvata osaavan työvoiman saatavuus.

Yli vuoden työttömänä olleiden määrä oli koko maan tasolla vuositasolla kasvussa, mutta Kanta- ja Päijät-Hämeen maakunnissa pitkäaikaistyöttömien määrä väheni sekä edelliseen kuukauteen että edelliseen vuoteen verrattuna.

KUNTA	9/2011	muutos: 8/11	muutos: 9/10	KUNTA	9/2011	muutos: 8/11	muutos: 9/10				
Hattula	91	5	5,8 %	0	0,0 %	Asikkala	73	-3	-3,9 %	-11	-13,1 %
Hämeenlinna	699	-31	-4,2 %	-66	-8,6 %	Hollola	228	-12	-5,0 %	2	0,9 %
Janakkala	155	9	6,2 %	-5	-3,1 %	Hämeenkoski	17	-1	-5,6 %	0	0,0 %
<b>Hämeenlinnan sk</b>	<b>945</b>	<b>-17</b>	<b>-1,8 %</b>	<b>-71</b>	<b>-7,0 %</b>	Kärkölä	62	-3	-4,6 %	-12	-16,2 %
Forssa	278	-4	-1,4 %	-26	-8,6 %	Lahti	1949	-17	-0,9 %	-37	-1,9 %
Humppila	29	1	3,6 %	3	11,5 %	Nastola	182	-3	-1,6 %	-1	-0,5 %
Jokioinen	59	2	3,5 %	-15	-20,3 %	Orimattila	167	-10	-5,6 %	3	1,8 %
Tammela	65	1	1,6 %	-7	-9,7 %	Padasjoki	28	-4	-12,5 %	-11	-28,2 %
Ypäjä	30	-2	-6,3 %	0	0,0 %	<b>Lahden seutu</b>	<b>2706</b>	<b>-53</b>	<b>-1,9 %</b>	<b>-67</b>	<b>-2,4 %</b>
<b>Forssan sk</b>	<b>461</b>	<b>-2</b>	<b>-0,4 %</b>	<b>-45</b>	<b>-8,9 %</b>	Hartola	20	-2	-9,1 %	-10	-33,3 %
Hausjärvi	73	-9	-11,0 %	1	1,4 %	Heinola	299	-20	-6,3 %	0	0,0 %
Loppi	46	4	9,5 %	-4	-8,0 %	Sysmä	41	-1	-2,4 %	10	32,3 %
Riihimäki	310	-12	-3,7 %	-15	-4,6 %	<b>Heinolan seutu</b>	<b>360</b>	<b>-23</b>	<b>-6,0 %</b>	<b>0</b>	<b>0,0 %</b>
<b>Riihimäen sk</b>	<b>429</b>	<b>-17</b>	<b>-3,8 %</b>	<b>-18</b>	<b>-4,0 %</b>	<b>PÄIJÄT-HÄME</b>	<b>3066</b>	<b>-76</b>	<b>-2,4 %</b>	<b>-67</b>	<b>-2,1 %</b>
<b>KANTA-HÄME</b>	<b>1835</b>	<b>-36</b>	<b>-1,9 %</b>	<b>-134</b>	<b>-6,8 %</b>						

#### TAULUKKO 4: Pitkäaikaistyöttömät (yli 1 v. työttömänä) kuukauden lopussa asuinkunnan mukaan

Alle 25-vuotiaiden työttömien määrä oli laskussa molemmissa Hämeen maakunnissa, mutta Kanta-Hämeen maakunnassa (-21,8 %) nuorten työttömyys aleni viime vuoteen verrattuna selvästi Päijät-Hämettä (-6,6 %) nopeammin. Kunnittain nuorten työttömien määrä kuitenkin kasvoi viime vuodesta Kanta-Hämeessä Humppilassa ja Päijät-Hämeessä Hämeenkoskella, Nastolassa ja Hartolassa.

KUNTA	9/2011	muutos: 8/11	muutos: 9/10	KUNTA	9/2011	muutos: 8/11	muutos: 9/10				
Hattula	21	-4	-16,0 %	-13	-38,2 %	Asikkala	20	-4	-16,7 %	-10	-33,3 %
Hämeenlinna	346	-22	-6,0 %	-84	-19,5 %	Hollola	62	-15	-19,5 %	-21	-25,3 %
Janakkala	68	8	13,3 %	-11	-13,9 %	Hämeenkoski	10	2	25,0 %	4	66,7 %
<b>Hämeenlinnan sk</b>	<b>435</b>	<b>-18</b>	<b>-4,0 %</b>	<b>-108</b>	<b>-19,9 %</b>	Kärkölä	18	3	20,0 %	-1	-5,3 %
Forssa	127	-17	-11,8 %	-26	-17,0 %	Lahti	785	-22	-2,7 %	-28	-3,4 %
Humppila	14	-1	-6,7 %	8	133,3 %	Nastola	85	4	4,9 %	11	14,9 %
Jokioinen	18	-3	-14,3 %	-9	-33,3 %	Orimattila	78	-3	-3,7 %	-11	-12,4 %
Tammela	17	-2	-10,5 %	-7	-29,2 %	Padasjoki	7	-1	-12,5 %	-2	-22,2 %
Ypäjä	11	0	0,0 %	0	0,0 %	<b>Lahden seutu</b>	<b>1065</b>	<b>-36</b>	<b>-3,3 %</b>	<b>-58</b>	<b>-5,2 %</b>
<b>Forssan sk</b>	<b>187</b>	<b>-23</b>	<b>-11,0 %</b>	<b>-34</b>	<b>-15,4 %</b>	Hartola	9	-5	-35,7 %	3	50,0 %
Hausjärvi	19	-11	-36,7 %	-7	-26,9 %	Heinola	103	5	5,1 %	-23	-18,3 %
Loppi	16	-4	-20,0 %	-15	-48,4 %	Sysmä	7	-6	-46,2 %	-5	-41,7 %
Riihimäki	166	2	1,2 %	-65	-28,1 %	<b>Heinolan seutu</b>	<b>119</b>	<b>-6</b>	<b>-4,8 %</b>	<b>-25</b>	<b>-17,4 %</b>
<b>Riihimäen sk</b>	<b>201</b>	<b>-13</b>	<b>-6,1 %</b>	<b>-87</b>	<b>-30,2 %</b>	<b>PÄIJÄT-HÄME</b>	<b>1184</b>	<b>-42</b>	<b>-3,4 %</b>	<b>-83</b>	<b>-6,6 %</b>
<b>KANTA-HÄME</b>	<b>823</b>	<b>-54</b>	<b>-6,2 %</b>	<b>-229</b>	<b>-21,8 %</b>						

#### TAULUKKO 5: Alle 25-vuotiaat työttömät työnhakijat (ml. lomautetut) kuukauden lopussa asuinkunnan mukaan



Avoimien työpaikkojen määrän kehityksessä on kunnittain suurta vaihtelua. Sekä Kanta- että Päijät-Hämeen maakunnissa avoimia työpaikkoja oli syyskuun lopussa vähemmän kuin elokuussa. Edelliseen vuoteen verrattuna työpaikkojen määrä väheni Kanta-Hämeessä, mutta lisääntyi selvästi Päijät-Hämeen maakunnan puolella. Määrällisesti työpaikat lisääntyivät erityisesti Lahdessa

KUNTA	9/2011	muutos: 8/11	muutos: 9/10	muutos: 8/11	muutos: 9/10
Hattula	13	-12	-48,0 %	1	8,3 %
Hämeenlinna	384	-246	-39,0 %	-93	-19,5 %
Janakkala	23	-35	-60,3 %	-34	-59,6 %
<b>Hämeenlinnan sk</b>	<b>420</b>	<b>-293</b>	<b>-41,1 %</b>	<b>-126</b>	<b>-23,1 %</b>
Forssa	104	-34	-24,6 %	4	4,0 %
Humppila	4	-8	-66,7 %	-4	-50,0 %
Jokioinen	3	-8	-72,7 %	-6	-66,7 %
Tammela	3	-3	-50,0 %	2	200,0 %
Ypäjä	2	2	0,0 %	0	0,0 %
<b>Forssan sk</b>	<b>116</b>	<b>-51</b>	<b>-30,5 %</b>	<b>-4</b>	<b>-3,3 %</b>
Hausjärvi	16	1	6,7 %	4	33,3 %
Loppi	10	-12	-54,5 %	-8	-44,4 %
Riihimäki	199	40	25,2 %	70	54,3 %
<b>Riihimäen sk</b>	<b>225</b>	<b>29</b>	<b>14,8 %</b>	<b>66</b>	<b>41,5 %</b>
<b>KANTA-HÄME</b>	<b>761</b>	<b>-315</b>	<b>-29,3 %</b>	<b>-64</b>	<b>-7,8 %</b>

KUNTA	9/2011	muutos: 8/11	muutos: 9/10	muutos: 8/11	muutos: 9/10
Asikkala	5	-5	-50,0 %	-6	-54,5 %
Hollola	32	-20	-38,5 %	-12	-27,3 %
Hämeenkoski	3	0	0,0 %	1	50,0 %
Kärkölä	5	-3	-37,5 %	3	150,0 %
Lahti	699	-9	-1,3 %	185	36,0 %
Nastola	20	-28	-58,3 %	3	17,6 %
Orimattila	28	-17	-37,8 %	4	16,7 %
Padasjoki	10	-1	-9,1 %	9	900,0 %
<b>Lahden seutu</b>	<b>802</b>	<b>-83</b>	<b>-9,4 %</b>	<b>187</b>	<b>30,4 %</b>
Hartola	13	-3	-18,8 %	1	8,3 %
Heinola	50	-25	-33,3 %	-16	-24,2 %
Sysmä	7	-3	-30,0 %	-4	-36,4 %
<b>Heinolan seutu</b>	<b>70</b>	<b>-31</b>	<b>-30,7 %</b>	<b>-19</b>	<b>-21,3 %</b>
<b>PÄIJÄT-HÄME</b>	<b>872</b>	<b>-114</b>	<b>-11,6 %</b>	<b>168</b>	<b>23,9 %</b>

#### TAULUKKO 6. Avoimet työpaikat kuukauden lopussa

- Liite 1** Hämeen työllisyystilanne syyskuun lopussa ja toiminta syyskuun aikana  
**Liite 2** Työttömät työnhakijat ja avoimet työpaikat ammattiryhmittäin syyskuun lopussa

**Lisätietoja** Hämeen työ- ja elinkeinotoimistojen johtajat ja apulaisjohtajat

Forssa: Martti Mustonen, 010 604 5211 ja Marja Pirkkalainen 010 604 5212  
Heinola: Riitta Oikarinen, 010 604 5250 ja Esa Oikarainen, 010 604 5252  
Hämeenlinnan seutu: Harri Jokinen, 010 604 5290 ja Marja-Leena Suominen, 010 604 5297  
Päijät-Häme: Vesa Jouppila, 010 604 5004, Jaana Hokkanen, 010 604 5007  
Riihimäki Pekka Voutilainen 010 604 4989 ja Timo Toivettula, 010 604 4969

sähköposti: etunimi.sukunimi@te-toimisto.fi

**Tietopalvelu** Suunnittelija Sari Teimola, sari.teimola@ely-keskus.fi

**Internet** Työllisyyskatsaukset: [www.ely-keskus.fi/hame](http://www.ely-keskus.fi/hame) > Ajankohtaista > Julkaisut  
Työnvälitystilastoja: [www.ely-keskus.fi/hame](http://www.ely-keskus.fi/hame) > Alueen tila ja näkymät

Lokakuun 2011 työllisyyskatsaus julkaistaan 22.11.2011. Katsauksen laati erikoissuunnittelija Sanna Paakkunainen.

*Kunta-, seutu- ja maakuntakohtaiset työllisyystiedot poikkeavat hieman koko ELY-alueen tiedoista: ELY-tasolla työttömien työnhakijoiden tilastointiperusteena käytetään asiointitoimistoa, aluetasolla asuinkuntaa. Uuteen työnvälitystilasto-järjestelmään siirtymisen myötä kaikki työ- ja elinkeinohallinnon työllisyystilastot on päivitetty takautuvasti vuodesta 2006 alkaen.*



**LIITE 1. Hämeen työllisyystilanne syyskuun lopussa ja toiminta syyskuun aikana**

I. TILANNE KUUKAUDEN LOPUSSA							
A. TYÖNHAKIJAT	9/2011	8/2011	9/2010	muutos: 8/11		muutos: 9/10	
1. Työttömät työnhakijat	17115	17513	19201	-398	-2,3 %	-2086	-10,9 %
- joista henkilökohtaisesti lomautetut	556	498	1084	58	11,6 %	-528	-48,7 %
2. Lyhennetyllä työviikolla	132	123	283	9	7,3 %	-151	-53,4 %
3. Työssä olevat yhteensä	8084	8234	8622	-150	-1,8 %	-538	-6,2 %
- joista yleisillä työmarkkinoilla	4849	5097	5591	-248	-4,9 %	-742	-13,3 %
- joista tukitoimenpiteillä sijoitetut	3235	3137	3031	98	3,1 %	204	6,7 %
4. Työvoiman ulkopuolella	5729	5371	5318	358	6,7 %	411	7,7 %
5. Työttömyyseläkettä saavat	3131	3201	3962	-70	-2,2 %	-831	-21,0 %
<b>Työnhakijat yhteensä (1-5)</b>	<b>34191</b>	<b>34442</b>	<b>37386</b>	<b>-251</b>	<b>-0,7 %</b>	<b>-3195</b>	<b>-8,5 %</b>
B. TYÖVOIMAN KYSYNTÄ	9/2011	8/2011	9/2010	muutos: 8/11		muutos: 9/10	
<b>Avoimet työpaikat yhteensä</b>	<b>1266</b>	<b>1951</b>	<b>1346</b>	<b>-685</b>	<b>-35,1 %</b>	<b>-80</b>	<b>-5,9 %</b>
- joista yli kuukauden avoinna olleet	235	334	195	-99	-29,6 %	40	20,5 %
- joista yli 2 kuukautta avoinna olleet	60	85	57	-25	-29,4 %	3	5,3 %
C. TOIMENPITEILLÄ SJOITETUT	9/2011	8/2011	9/2010	muutos: 8/11		muutos: 9/10	
1. Valtiolla sijoitetut	94	104	102	-10	-9,6 %	-8	-7,8 %
2. Kuntiin sijoitetut	746	712	613	34	4,8 %	133	21,7 %
3. Yksityiselle sektorille sijoitetut	1922	1969	1854	-47	-2,4 %	68	3,7 %
<b>Työllistämistukitoimenpiteillä yht. (1-3)</b>	<b>2762</b>	<b>2785</b>	<b>2569</b>	<b>-23</b>	<b>-0,8 %</b>	<b>193</b>	<b>7,5 %</b>
4. Työvoimakoulutuksessa	2496	2193	3033	303	13,8 %	-537	-17,7 %
5. Työharjoittelussa/työelämävalmennuks.	1006	854	1004	152	17,8 %	2	0,2 %
6. Vuorottelupaikkaan työllistettynä	423	424	398	-1	-0,2 %	25	6,3 %
7. Kuntouttavassa työtoiminnassa	751	719	659	32	4,5 %	92	14,0 %
8. Omaehtoisessa opiskelussa	1208	1055	701	153	14,5 %	507	72,3 %
<b>Toimenpiteillä sijoitetut yhteensä (1-8)</b>	<b>8646</b>	<b>8030</b>	<b>8364</b>	<b>616</b>	<b>7,7 %</b>	<b>282</b>	<b>3,4 %</b>
D. TYÖTTÖMYYDEN RAKENNE	9/2011	8/2011	9/2010	muutos: 8/11		muutos: 9/10	
1. Työttömät naiset	7737	7992	8394	-255	-3,2 %	-657	-7,8 %
2. Työttömät miehet	9378	9521	10807	-143	-1,5 %	-1429	-13,2 %
3. Alle 25-vuotiaat työttömät	2009	2104	2329	-95	-4,5 %	-320	-13,7 %
4. Yli 50-vuotiaat työttömät	7294	7318	7834	-24	-0,3 %	-540	-6,9 %
5. Pitkäaikaistyöttömät	4897	5016	5104	-119	-2,4 %	-207	-4,1 %
E. TOIMEENTULOTURVA	9/2011	8/2011	9/2010	muutos: 8/11		muutos: 9/10	
Työttömyyskassojen jäsenet	6984	7033	8199	-49	-0,7 %	-1215	-14,8 %
II. TOIMINTA KUUKAUDEN AIKANA							
Työnhakijat, työpaikat ja toimenpiteet	9/2011	8/2011	9/2010	muutos: 8/11		muutos: 9/10	
1. Työttömät työnhakijat	20147	22207	22795	-2060	-9,3 %	-2648	-11,6 %
2. Muut työnhakijat	16124	15722	16898	402	2,6 %	-774	-4,6 %
<b>Työnhakijat yhteensä (1-2)</b>	<b>36271</b>	<b>37929</b>	<b>39693</b>	<b>-1658</b>	<b>-4,4 %</b>	<b>-3422</b>	<b>-8,6 %</b>
3. Kuukauden kaikki työpaikat	4218	4513	3719	-295	-6,5 %	499	13,4 %
Kuukauden uudet työpaikat	2199	2895	2170	-696	-24,0 %	29	1,3 %
Täyttyneet työpaikat	2843	2247	1854	596	26,5 %	989	53,3 %
- joista toimiston hakijalla täyttyneet	981	873	1035	108	12,4 %	-54	-5,2 %
4. Alkaneet työttömyysjaksot	4873	4468	5717	405	9,1 %	-844	-14,8 %
5. Päättäneet työttömyysjaksot	4735	6560	6142	-1825	-27,8 %	-1407	-22,9 %
6. Uudet sijoitukset tukitoimenpiteillä	977	1070	915	-93	-8,7 %	62	6,8 %
7. Aloittanut työvoimakoulutuksen	942	901	1298	41	4,6 %	-356	-27,4 %

Lähde: TEM/työnvälitystilastot



## LIITE 2. Työttömät työnhakijat ja avoimet työpaikat ammattiryhmittäin syyskuun lopussa

TYÖTTÖMÄT TYÖNHAKIJAT	9/2011	8/2011	9/2010	muutos: 8/11		muutos: 9/10	
Tieteellinen, tekninen ja taiteellinen työ	1546	1730	1718	-184	-11 %	-172	-10 %
Terveystieteiden ja sosiaali- ja terveysalan työ	1203	1255	1354	-52	-4 %	-151	-11 %
Hallinto-, toimisto- ja IT-alan työ	1879	1874	2029	5	0 %	-150	-7 %
Kaupallinen työ	1400	1426	1475	-26	-2 %	-75	-5 %
Maa-, metsätalous- ja kalastusalan työ	379	379	385	0	0 %	-6	-2 %
Kuljetus ja liikenne	549	567	617	-18	-3 %	-68	-11 %
Rakennus- ja kaivosala	1574	1537	1744	37	2 %	-170	-10 %
Teollisuus (vaatetus, kone, puu, sähkö)	3244	3268	4003	-24	-1 %	-759	-19 %
Teollisuus (muu teollisuus, varastoala)	1336	1362	1492	-26	-2 %	-156	-10 %
Palvelutyö	1619	1627	1808	-8	0 %	-189	-10 %
Muulla luokittelematon työ	2386	2488	2576	-102	-4 %	-190	-7 %

AVOIMET TYÖPAIKAT	9/2011	8/2011	9/2010	muutos: 8/11		muutos: 9/10	
Tieteellinen, tekninen ja taiteellinen työ	80	158	99	-78	-49 %	-19	-19 %
Terveystieteiden ja sosiaali- ja terveysalan työ	213	346	295	-133	-38 %	-82	-28 %
Hallinto-, toimisto- ja IT-alan työ	79	126	141	-47	-37 %	-62	-44 %
Kaupallinen työ	395	616	385	-221	-36 %	10	3 %
Maa-, metsätalous- ja kalastusalan työ	10	37	21	-27	-73 %	-11	-52 %
Kuljetus ja liikenne	43	72	38	-29	-40 %	5	13 %
Rakennus- ja kaivosala	50	73	54	-23	-32 %	-4	-7 %
Teollisuus (vaatetus, kone, puu, sähkö)	126	124	88	2	2 %	38	43 %
Teollisuus (muu teollisuus, varastoala)	109	154	46	-45	-29 %	63	137 %
Palvelutyö	161	245	179	-84	-34 %	-18	-10 %

Lähde: TEM/työnvälitystilastot