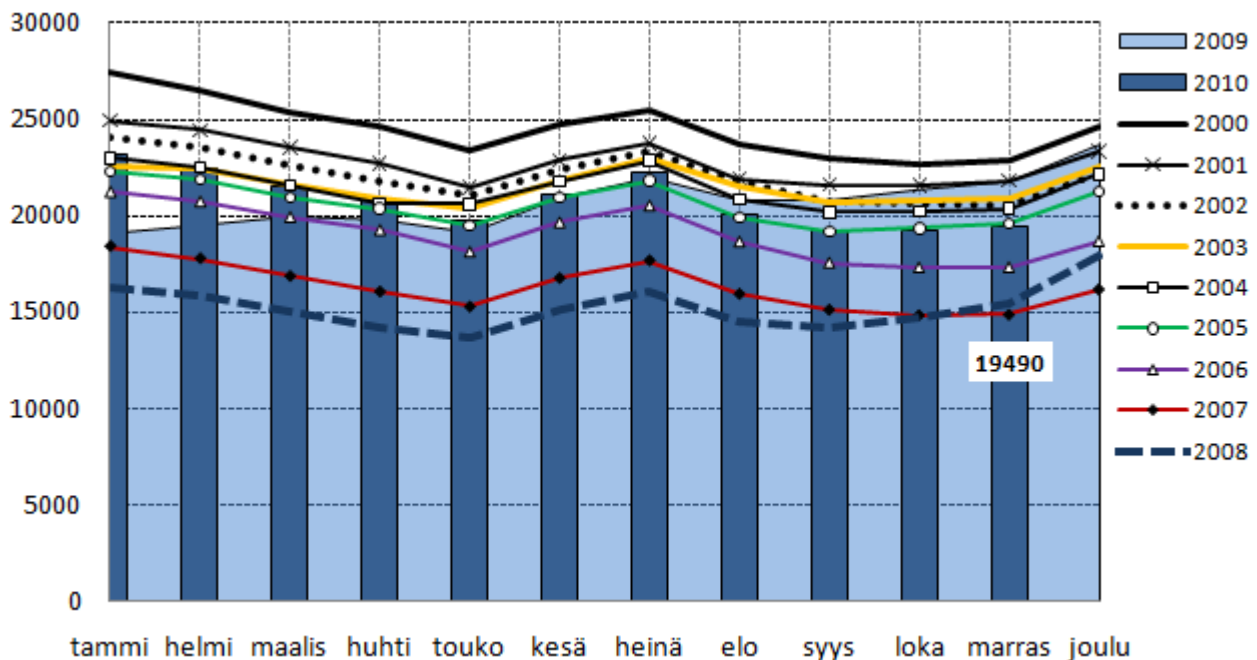




Hämeen työttömyyden kehitys jatkuu viiden vuoden takaisella tasolla

Kanta- ja Päijät-Hämeen maakuntien (Hämeen ELY-keskuksen toimialue) työ- ja elinkeinotoimistoissa oli marraskuun lopussa 19 490 työtöntä työnhakijaa, mikä on 2 312 vähemmän (-10,6 %) kuin vuosi sitten. Koko maassa työttömien määrä väheni vuoden takaisesta 10,7 %. Edellisestä kuukaudesta työttömien työnhakijoiden määrä Hämeen työ- ja elinkeinotoimistoissa kasvoi 1,1 %. Uusia avoimia työpaikkoja Hämeen TE-toimistoihin ilmoitettiin marraskuun aikana 1 840, mikä on 340 enemmän (23 %) kuin vuotta aiemmin.

Työ- ja elinkeinohallinnon tilastoinnin mukainen työttömyysaste oli Hämeen ELY-keskuksen alueella marraskuussa 11,2 % laskien vuoden takaisesta yhdellä prosenttiyksiköllä; koko maassa 9,3 % (-1,0 %). Hämeen työ- ja elinkeinotoimistoissa työttömyysasteet olivat marraskuun lopussa seuraavat: Riihimäen TE-toimistossa 8,6 %, Hämeenlinnan seudun TE-toimistossa 9,2 %, Forssan TE-toimistossa 11,7 %, Päijät-Hämeen TE-toimistossa 11,8 % ja Heinolan TE-toimistossa 12,6 %. Viime kuukaudesta ainoastaan Heinolan TE-toimistossa työttömyysaste laski (-0,6%).



Kuva: Työttömät (ml. lomautetut) työnhakijat kuukauden lopussa Hämeen ELY-keskusalueella vuosina 2000-2010

Nuoria työttömänä hieman edelliskuukautta vähemmän

Hämeen TE-toimistojen marraskuun lopun 19 490 työttömästä työnhakijasta oli naisia 8 296 (43 %) ja miehiä 11 194 (57 %). Viime kuukaudesta naisten työttömyys laski 1,4 % ja miesten nousi 3,0 %. Heinolan TE-toimistossa työttömien työnhakijoiden määrä laski viime kuukaudesta, muissa nousi tai pysyi lähes ennallaan.

Hämeen TE-toimistojen työttömistä työnhakijoista oli marraskuun lopussa henkilökohtaisesti lomautettuja 1 289, mikä on 97 (8 %) edellistä kuukautta enemmän ja 1 573 (-55 %) viime vuotta vähemmän. Heinolan ja Riihimäen TE-toimistoissa lomautettujen määrä hieman laski ja muissa nousi, suhteellisesti eniten Forssan TE-toimistossa. Lyhennettyä työviikkoa tekeviä työnhakijoita oli 235, mikä on 10 % edelliskuukautta vähemmän.

Rakennus- ja kaivosalalla työttömyys laski eniten vuoden takaisesta (179 henkilöä, 10 %). Viime kuukaudesta työttömyys lisääntyi eniten maa- ja metsätalous- sekä kalastusalan työssä (90 henkilöä, 20 %).



Marraskuun lopussa alle 25-vuotiaita työttömiä työnhakijoita oli 2 200, mikä on 16 % vähemmän kuin vuotta aiemmin ja 2 % vähemmän kuin edellisenä kuukautena. Alle 20-vuotiaita oli työttömänä 550. Yli 50-vuotiaita oli työttömänä 7 501, mikä on 219 enemmän (3 %) kuin vuosi sitten. Ikäryhmittäiset työttömien määrät eivät sisällä lomautettuja.

Pitkäaikaistyöttömien määrän hidaskasvu jatkuu. Hämeen TE-toimistoissa oli marraskuun lopussa 5 203 yli vuoden yhtäjaksoisesti työttömänä ollutta, mikä on 11 enemmän kuin kuukausi sitten ja 1 201 enemmän (30 %) vuoden takaiseen verrattuna. Forssan ja Riihimäen TE-toimistoissa yli vuoden yhtäjaksoisesti työttömänä olleiden määrä väheni hieman viime kuukaudesta.

Työttömyyden kehitys Kanta- ja Päijät-Hämeen kunnissa

Kanta-Hämeen maakunnan kunnissa oli marraskuun lopussa 8 010 työtöntä työnhakijaa, mikä on 665 vähemmän (-8 %) kuin vuosi sitten. Maakunnan työttömyysaste oli 9,5 %, mikä on 0,9 prosenttiyksikköä vuoden takaista vähemmän. Korkeimmat työttömyysasteet olivat Forssassa (13,9 %) ja Humppilassa (10,9 %) ja matalimmat Lopella (6,2 %) ja Hausjärvellä (7,0 %). Viime vuodesta työttömien määrä laski eniten Humppilassa (-20 %).

Päijät-Hämeen maakunnan kunnissa oli marraskuun lopussa 11 468 työtöntä työnhakijaa, mikä on 1 651 vähemmän (-13 %) kuin vuosi sitten. Maakunnan työttömyysaste oli 11,9 %, mikä on 1,4 prosenttiyksikköä vuoden takaista vähemmän. Korkeimmat työttömyysasteet olivat Heinolassa (13,6 %) ja Lahdessa (13,6 %) ja matalimmat Hämeenkoskella (8,4 %), Asikkalassa (8,5 %) ja Hollolassa (8,5 %). Viime vuodesta työttömien määrä laski eniten Kärkölässä (-31 %).

Palkkatukityön suosio jatkuu

Hämeen TE-toimistoissa oli marraskuun lopussa avoimena 1 731 työpaikkaa, mikä on 74 % vuoden takaista enemmän. Viime vuodesta avointen työpaikkojen määrä moninkertaistui palvelutyössä, kuljetuksessa ja liikenteessä ja teollisuudessa. Työpaikat lisääntyivät kaikilla toimialoilla rakennus- ja kaivosalaa lukuunottamatta.

Marraskuun lopussa työ- ja elinkeinohallinnon toimenpiteillä työllistettynä oli 3 694 henkilöä, joista 2 599 oli palkkatyössä ja 1 095 työmarkkinatuen työharjoittelussa / työelämävalmennuksessa. Yksityiselle sektorille työllistyi palkkaperusteisesti 1 845 henkilöä, kuntiin 652 ja valtiolle 102 henkilöä. Vuoden alusta palkkaperusteinen työllistäminen on lisääntynyt 15 %.

Liitteet

- Liite 1: Työllisyystilanne marraskuun lopussa ja toiminta marraskuun aikana
- Liite 2a ja 2b: Työllisyyden muutokset työ- ja elinkeinotoimistojen alueilla
- Liite 3: Työttömät työnhakijat ja avoimet paikat ammattiryhmittäin
- Liite 4: Kuntien työllisyystilanne Kanta- ja Päijät-Hämeessä
- Liite 5: Palkkaperusteisin toimenpitein sijoitetut kuukauden lopussa vuosina 2000-2010

Lisätietoja

Hämeen työ- ja elinkeinotoimistojen johtajat ja apulaisjohtajat

Forssa: Martti Mustonen, 010 604 5211 ja Marja Pirkkalainen 010 604 5212

Heinola: Riitta Oikarinen, 010 604 5250 ja Esa Oikarainen, 010 604 5252

Hämeenlinnan seutu: Harri Jokinen, 010 604 5290 ja Marja-Leena Suominen, 010 604 5297

Päijät-Häme: Vesa Jouppila, 010 604 5004 ja Jaana Hokkanen, 010 604 5007

Riihimäki: Pekka Voutilainen, 010 604 4989 ja Timo Toivettula, 010 604 4969

sähköposti: etunimi.sukunimi@te-toimisto.fi

Tietopalvelu Suunnittelija Sari Teimola, sari.teimola@ely-keskus.fi

Työllisyyskatsaukset: www.ely-keskus.fi/hame > Ajankohtaista > Julkaisut. Joulukuun työllisyyskatsaus 25.1.2011
Katsauksen laati erikoissuunnittelija Toni Saravirta.

**HÄMEEN TYÖLLISYYSTILANNE MARRASKUUN 2010 LOPUSSA
SEKÄ TOIMINTA MARRASKUUN 2010 AIKANA**

LIITE 1.

I. TILANNE KUUKAUDEN LOPUSSA	marras 2010	loka 2010	Muutos		marras 2009	Muutos	
			abs.	%		abs.	%
Avoimet työpaikat	1731	1517	214	14,1	995	736	74,0
Kaikki työnhakijat	37625	37226	399	1,1	40090	-2465	-6,1
Työttömät työnhakijat	19490	19280	210	1,1	21802	-2312	-10,6
- naiset	8296	8417	-121	-1,4	8908	-612	-6,9
- miehet	11194	10863	331	3,0	12894	-1700	-13,2
- lomautetut	1289	1192	97	8,1	2862	-1573	-55,0
Työttömät ilman lomautettuja	18201	18088	113	0,6	18940	-739	-3,9
Alle 25-vuotiaat työttömät	2200	2251	-51	-2,3	2619	-419	-16,0
Alle 20-vuotiaat työttömät	550	592	-42	-7,1	674	-124	-18,4
Yli 50-vuotiaat työttömät	7501	7437	64	0,9	7282	219	3,0
Yli vuoden työttömänä olleet	5203	5192	11	0,2	4002	1201	30,0
Työttömät kassojen jäsenet	8864	8655	209	2,4	10528	2908	27,6
Työssä olevat työnh. pl. sijoit.	5289	5225	64	1,2	5956	893	15,0
Työttömyyseläkettä saavat	3785	3876	-91	-2,3	4396	3383	77,0
Lyhennetyllä työviikolla	235	262	-27	-10,3	402	235	58,5
Työttömyysaste (lomautetut ml.)	11,2	11,1	0,1		12,2	-1,0	
Työttömyysaste (lomautetut pl.)	10,5	10,4	0,1		10,6	-0,1	
Toimenpiteillä työllistetyt	3694	3586	108	3,0	3173	521	16,4
- joista valtiolle sijoitetut	102	103	-1	-1,0	84	18	21,4
- joista kuntiin sijoitetut	652	630	22	3,5	564	88	15,6
- joista yksityiselle sektorille sijoitetut	1845	1845	0	0,0	1616	229	14,2
- työmarkkinatuen työharj./työelämävalm.	1095	1008	87	8,6	909	186	20,5
Työvoimakoulutuksessa (ESR ml.)	3397	3159	238	7,5	3026	371	12,3
Vuorottelupaikkaan työllistettyjä	377	390	-13	-3,3	319	58	18,2
Työmarkkinatukeen oikeutetut	8016	7884	132	1,7	8205	-189	-2,3
II. TOIMINTA KUUKAUDEN AIKANA	marras 2010	loka 2010	Muutos		marras 2009	Muutos	
			abs.	%		abs.	%
Työttömät työnhakijat	20358	20738	-380	-1,8	21251	-893	-4,2
Työnhakijat yhteensä	39305	39035	270	0,7	41881	-2576	-6,2
Kuukauden kaikki työpaikat	3376	3381	-5	-0,1	2286	1090	47,7
- kuukauden uudet työpaikat	1840	2111	-271	-12,8	1500	340	22,7
- täyttyneet työpaikat	1450	1640	-190	-11,6	1265	185	14,6
- TE-toimiston hakijalla täyttyneet	749	793	-44	-5,5	578	171	29,6
Alkaneet työttömyysjaksot	4126	4516	-390	-8,6	4191	-65	-1,6
Päättyneet työttömyysjaksot	3923	4578	-655	-14,3	4270	-347	-8,1
Uudet sijoitukset tukitoimenpit.	310	316	-6	-1,9	301	9	3,0
Aloittanut työvoimakoulutuksen	1056	960	96	10,0	1082	-26	-2,4

Lähde: Työvoimatilastot

**PITKÄAIKAISTYÖTTÖMÄT, NUORET JA YLI 50-VUOTIAAT TYÖTTÖMÄT TYÖNHAKIJAT
MARRASKUUN 2010 LOPUSSA HÄMEEN ELY-KESKUKSEN ALUEELLA**
YLI VUODEN TYÖTTÖMÄNÄ

TE-TOIMISTO	marras 2010	loka 2010	muutos loka-marras		marras 2009	muutos 2009-2010	
FORSSA	483	505	-22	-4,4 %	402	81	20,1 %
HEINOLA	357	355	2	0,6 %	313	44	14,1 %
HÄMEENLINNAN SEUTU	1 038	1 035	3	0,3 %	787	251	31,9 %
PÄIJÄT-HÄME	2 883	2 851	32	1,1 %	2 168	715	33,0 %
RIIHIMÄKI	442	446	-4	-0,9 %	332	110	33,1 %
HÄME	5 203	5 192	11	0,2 %	4 002	1 201	30,0 %
KOKO MAA	56 955	56 790	165	0,3 %	44 565	12 390	27,8 %

ALLE 25V. TYÖTTÖMÄT TYÖNHAKIJAT (Lomautetut pl.)

TE-TOIMISTO	marras 2010	loka 2010	muutos loka-marras		marras 2009	muutos 2009-2010	
FORSSA	213	222	-9	-4,1 %	241	-28	-11,6 %
HEINOLA	134	147	-13	-8,8 %	155	-21	-13,5 %
HÄMEENLINNAN SEUTU	553	534	19	3,6 %	589	-36	-6,1 %
PÄIJÄT-HÄME	1 042	1 082	-40	-3,7 %	1 331	-289	-21,7 %
RIIHIMÄKI	258	266	-8	-3,0 %	303	-45	-14,9 %
HÄME	2 200	2 251	-51	-2,3 %	2 619	-419	-16,0 %
KOKO MAA	27 198	28 403	-1 205	-4,2 %	32 805	-5 607	-17,1 %

YLI 50V. TYÖTTÖMÄT TYÖNHAKIJAT (Lomautetut pl.)

TE-TOIMISTO	marras 2010	loka 2010	muutos loka-marras		marras 2009	muutos 2009-2010	
FORSSA	781	743	38	5,1 %	795	-14	-1,8 %
HEINOLA	731	748	-17	-2,3 %	598	133	22,2 %
HÄMEENLINNAN SEUTU	1 482	1 393	89	6,4 %	1 456	26	1,8 %
PÄIJÄT-HÄME	3 841	3 833	8	0,2 %	3 799	42	1,1 %
RIIHIMÄKI	666	720	-54	-7,5 %	634	32	5,0 %
HÄME	7 501	7 437	64	0,9 %	7 282	219	3,0 %
KOKO MAA	87 617	86 260	1 357	1,6 %	85 735	1 882	2,2 %

1.1.2010 Lahden seutukuntaan liitettiin aiemmin Heinolan seutukuntaan kuuluneet kunnat (Heinola, Hartola ja Sysmä)

Lahden seutukunta

- Päijät-Hämeen työ- ja elinkeinotoimisto
- Heinolan työ- ja elinkeinotoimisto

Forssan työ- ja elinkeinotoimisto = Forssan seutukunta

Hämeenlinnan seudun työ- ja elinkeinotoimisto = Hämeenlinnan seutukunta

Riihimäen työ- ja elinkeinotoimisto = Riihimäen seutukunta

Lähde: Työvoimatilastot

**TYÖTTÖMÄT TYÖNHAKIJAT, TYÖTTÖMYYSASTE, LOMAUTETUT JA AVOIMET TYÖPAIKAT
MARRASKUUN 2010 LOPUSSA HÄMEEN ELY-KESKUKSEN ALUEELLA**
TYÖTTÖMÄT TYÖNHAKIJAT (lomautetut ml.)

TE-TOIMISTO	marras 2010	loka 2010	muutos loka-marras		marras 2009	muutos 2009-2010	
FORSSA	1 975	1 854	121	6,5 %	2 179	-204	-9,4 %
HEINOLA	1 607	1 679	-72	-4,3 %	1 870	-263	-14,1 %
HÄMEENLINNAN SEUTU	4 092	3 962	130	3,3 %	4 366	-274	-6,3 %
PÄIJÄT-HÄME	9 888	9 860	28	0,3 %	11 288	-1 400	-12,4 %
RIIHIMÄKI	1 928	1 925	3	0,2 %	2 099	-171	-8,1 %
HÄME	19 490	19 280	210	1,1 %	21 802	-2 312	-10,6 %
KOKO MAA	244 893	242 777	2 116	0,9 %	274 145	-29 252	-10,7 %

TYÖTTÖMYYSASTE (lomautetut ml.) %

TE-TOIMISTO	marras 2010	loka 2010	muutos loka-marras		marras 2009	muutos 2009-2010	
FORSSA	11,7	11,0	0,7		12,8	-1,1	
HEINOLA	12,6	13,2	-0,6		14,5	-1,9	
HÄMEENLINNAN SEUTU	9,2	8,9	0,3		9,9	-0,7	
PÄIJÄT-HÄME	11,8	11,8	0,0		13,6	-1,8	
RIIHIMÄKI	8,6	8,6	0,0		9,5	-0,9	
HÄME	11,2	11,1	0,1		12,2	-1,0	
KOKO MAA	9,3	9,3	0,0		10,3	-1,0	

LOMAUTETUT (henkilökohtaisesti TE-toimistoon ilmoittautuneet)

TE-TOIMISTO	marras 2010	loka 2010	muutos loka-marras		marras 2009	muutos 2009-2010	
FORSSA	146	105	41	39,0 %	250	-104	-41,6 %
HEINOLA	90	95	-5	-5,3 %	394	-304	-77,2 %
HÄMEENLINNAN SEUTU	285	251	34	13,5 %	480	-195	-40,6 %
PÄIJÄT-HÄME	668	639	29	4,5 %	1485	-817	-55,0 %
RIIHIMÄKI	100	102	-2	-2,0 %	253	-153	-60,5 %
HÄME	1 289	1 192	97	8,1 %	2862	-1 573	-55,0 %
KOKO MAA	17 223	15 160	2 063	13,6 %	33334	-16 111	-48,3 %

AVOIMET TYÖPAIKAT

TE-TOIMISTO	marras 2010	loka 2010	muutos loka-marras		marras 2009	muutos 2009-2010	
FORSSA	81	77	4	5,2 %	78	3	3,8 %
HEINOLA	79	48	31	64,6 %	39	40	102,6 %
HÄMEENLINNAN SEUTU	974	792	182	23,0 %	402	572	142,3 %
PÄIJÄT-HÄME	517	469	48	10,2 %	400	117	29,3 %
RIIHIMÄKI	80	131	-51	-38,9 %	76	4	5,3 %
HÄME	1 731	1 517	214	14,1 %	995	736	74,0 %
KOKO MAA	22 064	23 971	-1 907	-8,0 %	18 157	3 907	21,5 %

Lähde: TEM/Työnvälitystilastot

**TYÖTTÖMÄT TYÖNHAKIJAT JA AVOIMET TYÖPAIKAT AMMATTIRYHMITÄIN
MARRASKUUN LOPUSSA 2010 HÄMEEN ELY-KESKUKSEN ALUEELLA**

LIITE 3.

TYÖTTÖMÄT TYÖNHAKIJAT (pl. lomautetut)

AMMATTIRYHMÄ	marras 2010	loka 2010	muutos loka-marras		marras 2009	muutos 2009-2010	
Tieteellinen, tekninen ja taiteellinen työ	1528	1572	-44	-2,8 %	1614	-86	-5,3 %
Terveystenhoito ja sosiaali-ala	1245	1313	-68	-5,2 %	1243	2	0,2 %
Hallinto- ja toimistotyö, IT-alan työ	1946	1966	-20	-1,0 %	2019	-73	-3,6 %
Kaupallinen työ	1424	1423	1	0,1 %	1417	7	0,5 %
Maa- ja metsätaloustyö, kalastusala	533	443	90	20,3 %	564	-31	-5,5 %
Kuljetus- ja liikenne	613	584	29	5,0 %	658	-45	-6,8 %
Rakennus- ja kaivosala	1652	1548	104	6,7 %	1831	-179	-9,8 %
Teollisuus	4999	4916	83	1,7 %	5115	-116	-2,3 %
Palvelutyö	1745	1786	-41	-2,3 %	1848	-103	-5,6 %
Muualla luokittelematon työ	2514	2535	-21	-0,8 %	2628	-114	-4,3 %
Yhteensä	18199	18086	113	0,6 %	18937	-738	-3,9 %

AVOIMET TYÖPAIKAT

AMMATTIRYHMÄ	marras 2010	loka 2010	muutos loka-marras		marras 2009	muutos 2009-2010	
Tieteellinen, tekninen ja taiteellinen työ	124	100	24	24,0 %	86	38	44,2 %
Terveystenhoito ja sosiaali-ala	300	254	46	18,1 %	234	66	28,2 %
Hallinto- ja toimistotyö, IT-alan työ	120	118	2	1,7 %	82	38	46,3 %
Kaupallinen työ	449	314	135	43,0 %	338	111	32,8 %
Maa- ja metsätaloustyö, kalastusala	10	14	-4	-28,6 %	5	5	100,0 %
Kuljetus- ja liikenne	23	47	-24	-51,1 %	8	15	187,5 %
Rakennus- ja kaivosala	37	37	0	0,0 %	52	-15	-28,8 %
Teollisuus	97	110	-13	-11,8 %	47	50	106,4 %
Palvelutyö	571	523	48	9,2 %	143	428	299,3 %
Muualla luokittelematon työ	0	0	0	0,0 %	0	0	0,0 %
Yhteensä	1731	1517	214	14,1 %	995	736	74,0 %

Lähde: Työnvälitystilastot

**TYÖVOIMA, TYÖTTÖMYYSASTEET, TYÖTTÖMÄT TYÖNHAKIJAT (ml. lomautetut) JA AVOIMET TYÖPAIKAT MARRASKUUN LOPUSSA 2010
KANTA- JA PÄIJÄT-HÄMEEN KUNNISSA**

LIITE 4.

KANTA- HÄME	TYÖVOIMA				TYÖTTÖMYYSASTE				TYÖTTÖMÄT TYÖNHAKIJAT						yli 1 v. työttömänä		AVOIMET PAIKAT	
	marras 2010	marras 2010	loka 2010	marras 2009	marras 2010	loka 2010	muutos loka-marras	marras 2009	muutos 2009-2010	naiset	alle 20-v.	alle 25-v.	yli 50-v.	marras 2010	loka 2010	marras 2010	loka 2010	
FORSSA	8483	13,9	13,1	14,9	1180	1107	73 6,6 %	1276	-96 -7,5 %	497	41	151	486	288	296	71	91	
HATTULA	4786	7,2	7,2	8	343	344	-1 -0,3 %	375	-32 -8,5 %	148	4	39	152	91	94	8	14	
HAUSJÄRVI	4353	7,0	7,3	7,3	303	311	-8 -2,6 %	308	-5 -1,6 %	124	6	25	135	74	74	7	8	
HUMPPILA	1195	10,9	10,0	13,2	130	119	11 9,2 %	163	-33 -20,2 %	64	2	8	64	30	29	6	4	
HÄMEENLINNA	31842	9,6	9,3	10,4	3059	2956	103 3,5 %	3277	-218 -6,7 %	1225	100	447	1146	785	782	541	375	
JANAKKALA	8053	8,8	8,4	9,4	705	679	26 3,8 %	749	-44 -5,9 %	304	24	82	304	167	167	30	39	
JOKIOINEN	2841	9,7	8,9	10,6	275	251	24 9,6 %	300	-25 -8,3 %	121	11	27	112	71	76	6	5	
LOPPI	3835	6,2	6,3	7,6	236	241	-5 -2,1 %	291	-55 -18,9 %	105	10	25	104	42	50	23	23	
RIIHIMÄKI	14312	9,7	9,6	10,6	1389	1374	15 1,1 %	1495	-106 -7,1 %	590	47	209	467	327	321	115	158	
TAMMELA	3073	8,5	8,3	9,3	260	254	6 2,4 %	291	-31 -10,7 %	113	8	23	120	63	72	11	4	
YPÄJÄ	1268	10,3	9,6	11,9	130	122	8 6,6 %	150	-20 -13,3 %	61	0	7	63	32	31	0	4	
YHTEENSÄ	84041	9,5	9,2	10,4	8010	7758	252 3,2 %	8675	-665 -7,7 %	3352	253	1043	3153	1970	1992	818	725	

PÄIJÄT- HÄME	TYÖVOIMA				TYÖTTÖMYYSASTE				TYÖTTÖMÄT TYÖNHAKIJAT						yli 1 v. työttömänä		AVOIMET PAIKAT	
	marras 2010	marras 2010	loka 2010	marras 2009	marras 2010	loka 2010	muutos loka-marras	marras 2009	muutos 2009-2010	naiset	alle 20-v.	alle 25-v.	yli 50-v.	marras 2010	loka 2010	marras 2010	loka 2010	
ARTJÄRVI	624	8,8	7,9	8,9	55	49	6 12,2 %	56	-1 -1,8 %	22	1	3	20	16	12	3	0	
ASIKKALA	3831	8,5	8,4	9,7	327	323	4 1,2 %	379	-52 -13,7 %	140	10	28	158	82	84	16	25	
HARTOLA*	1470	9,0	9,7	11,3	132	142	-10 -7,0 %	170	-38 -22,4 %	64	1	7	60	26	26	20	4	
HEINOLA*	9477	13,6	14,2	15,5	1289	1348	-59 -4,4 %	1487	-198 -13,3 %	589	26	116	620	293	291	68	72	
HOLLOLA	10654	8,5	8,5	9,7	910	899	11 1,2 %	1018	-108 -10,6 %	400	18	70	387	234	229	26	31	
HÄMEENKOSKI	981	8,4	8,0	9,3	82	79	3 3,8 %	91	-9 -9,9 %	38	2	8	32	15	16	1	2	
KÄRKÖLÄ	2389	9,2	9,7	13,4	220	232	-12 -5,2 %	319	-99 -31,0 %	93	6	21	92	70	77	3	0	
LAHTI	49300	13,6	13,7	15,3	6729	6733	-4 -0,1 %	7452	-723 -9,7 %	2834	186	783	2711	2081	2059	471	479	
NASTOLA	7522	9,9	9,6	11,9	743	725	18 2,5 %	897	-154 -17,2 %	310	24	87	329	181	178	27	14	
ORIMATTILA	6970	9,5	9,8	12,7	659	683	-24 -3,5 %	880	-221 -25,1 %	289	18	82	271	153	149	17	14	
PADASJOKI	1398	9,9	9,2	11,1	139	128	11 8,6 %	157	-18 -11,5 %	66	2	12	78	38	40	4	2	
YSMÄ*	1777	10,3	10,3	11,8	183	183	0 0,0 %	213	-30 -14,1 %	93	5	13	100	36	36	2	4	
YHTEENSÄ	96393	11,9	12,0	13,7	11468	11524	-56 -0,5 %	13119	-1651 -12,6 %	4938	299	1230	4858	3225	3197	658	647	

* 1.1.2010 Lahden seutukuntaan liitettiin Heinolan seutukuntaan kuuluneet kunnat (Heinola, Hartola, Sysmä).

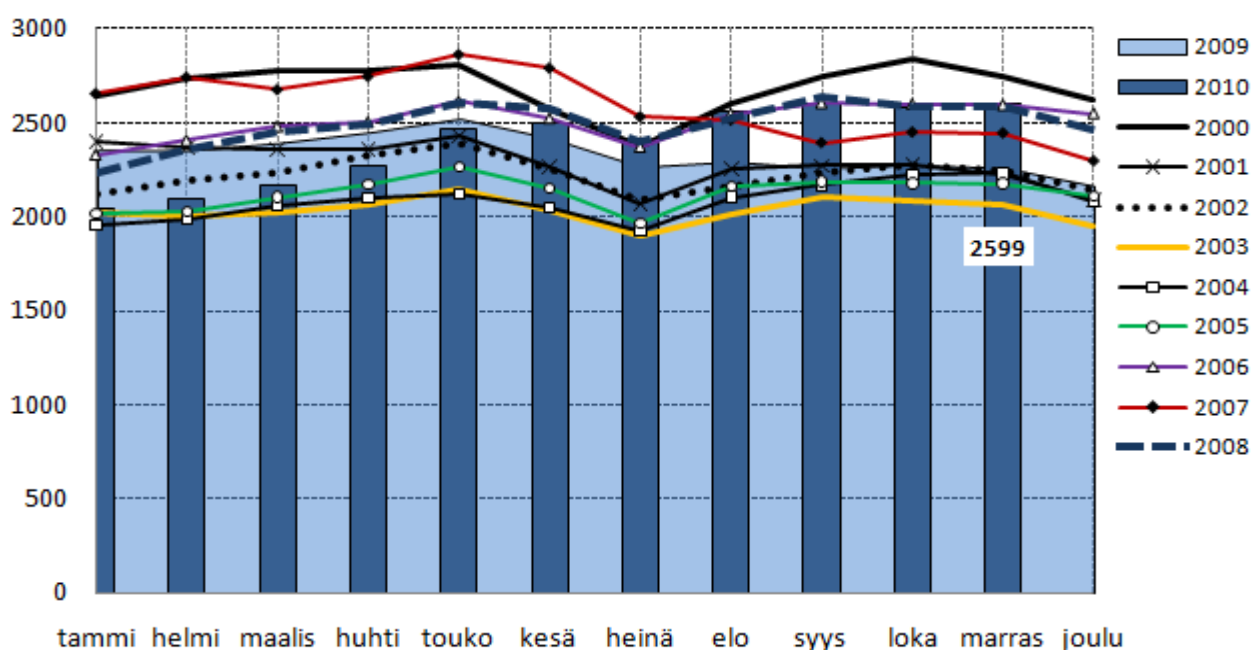
Lähde: Työvoimatilastot

PALKKAPERUSTEISIN TOIMENPITEIN SIOJITETUT KUUKAUDEN LOPUSSA

	tammi	helmi	maalis	huhti	touko	kesä	heinä	elo	syys	loka	marras	joulu
2000	2644	2732	2779	2779	2805	2567	2375	2605	2747	2836	2747	2624
2001	2399	2372	2356	2358	2432	2268	2068	2257	2271	2277	2220	2093
2002	2122	2195	2238	2326	2393	2255	2087	2158	2235	2277	2243	2138
2003	2023	1997	2018	2062	2146	2028	1897	2015	2108	2089	2062	1948
2004	1953	1987	2064	2102	2118	2049	1925	2104	2169	2222	2230	2082
2005	2017	2031	2105	2171	2266	2155	1968	2159	2188	2179	2177	2111
2006	2331	2407	2480	2503	2612	2523	2373	2548	2603	2598	2593	2549
2007	2655	2743	2676	2747	2865	2792	2531	2513	2392	2449	2444	2294
2008	2230	2354	2452	2492	2602	2571	2402	2520	2642	2587	2591	2463
2009	2359	2356	2397	2453	2526	2422	2269	2297	2262	2280	2264	2168
2010	2045	2093	2164	2268	2463	2502	2395	2560	2601	2578	2599	.

MUUTOS VUODEN TAKAISEEN

	tammi	helmi	maalis	huhti	touko	kesä	heinä	elo	syys	loka	marras	joulu
2001	-9 %	-13 %	-15 %	-15 %	-13 %	-12 %	-13 %	-13 %	-17 %	-20 %	-19 %	-20 %
2002	-12 %	-7 %	-5 %	-1 %	-2 %	-1 %	1 %	-4 %	-2 %	0 %	1 %	2 %
2003	-5 %	-9 %	-10 %	-11 %	-10 %	-10 %	-9 %	-7 %	-6 %	-8 %	-8 %	-9 %
2004	-3 %	-1 %	2 %	2 %	-1 %	1 %	1 %	4 %	3 %	6 %	8 %	7 %
2005	3 %	2 %	2 %	3 %	7 %	5 %	2 %	3 %	1 %	-2 %	-2 %	1 %
2006	16 %	19 %	18 %	15 %	15 %	17 %	21 %	18 %	19 %	19 %	19 %	21 %
2007	14 %	14 %	8 %	10 %	10 %	11 %	7 %	-1 %	-8 %	-6 %	-6 %	-10 %
2008	-16 %	-14 %	-8 %	-9 %	-9 %	-8 %	-5 %	0 %	10 %	6 %	6 %	7 %
2009	6 %	0 %	-2 %	-2 %	-3 %	-6 %	-6 %	-9 %	-14 %	-12 %	-13 %	-12 %
2010	-13 %	-11 %	-10 %	-8 %	-2 %	3 %	6 %	11 %	15 %	13 %	15 %	.



Lähde: Työ- ja elinkeinoministeriö, työnvälitystilasto

Palkkatuki yhteensä + muut työllistämistuet yhteensä/KK11B