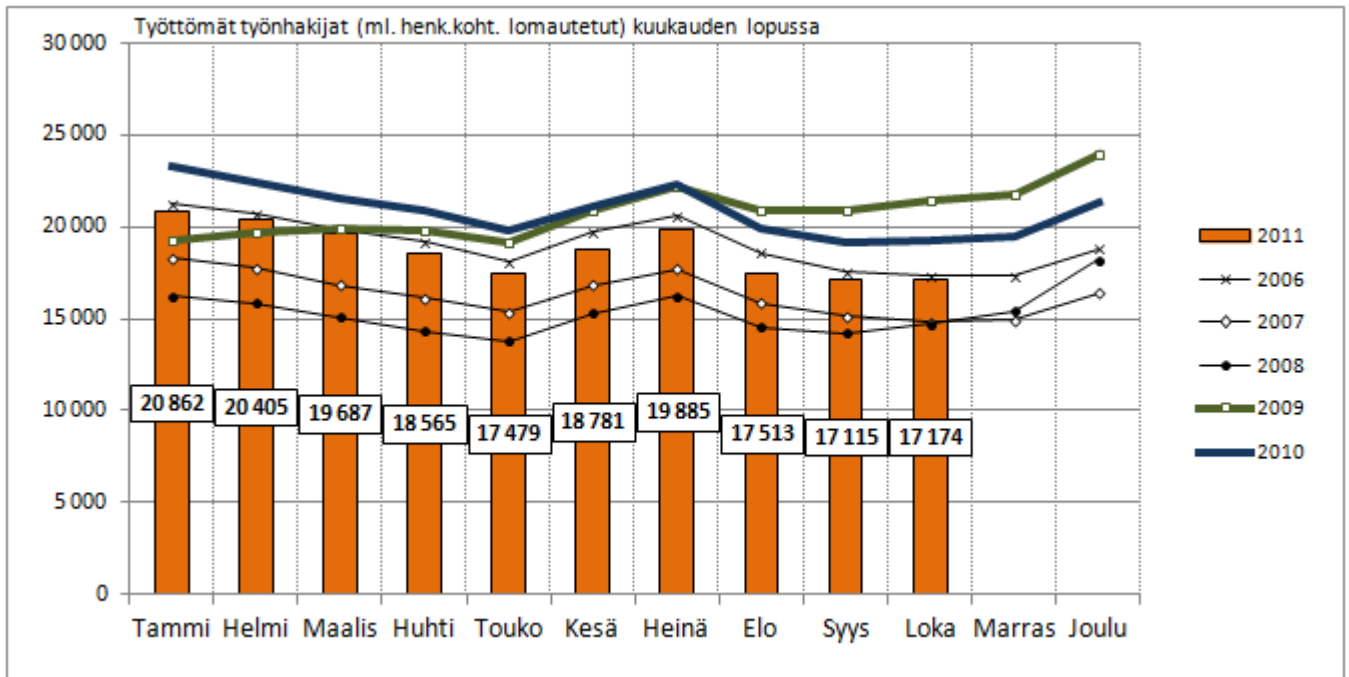




HÄMEEN TYÖTTÖMYYS ALENEE EDELLEEN MAAN KESKIAARVOA NOPEAMMIN

Kanta- ja Päijät-Hämeen maakuntien työ- ja elinkeinotoimistoissa oli lokakuun lopussa 17 174 työtöntä työnhakijaa, mikä on 2 073 vähemmän (-10,8 %) kuin vuosi sitten. Syyskuusta työttömien määrä kasvoi 0,3 %. Koko maassa työttömyyden lasku vuoden takaisesta jatkui Hämettä hitaampana (-5,9 %). Lokakuun työttömyysaste oli Hämeen ELY-keskusalueella 9,5 % ja koko maassa 8,6 %. Uusia avoimia työpaikkoja Hämeen TE-toimistoihin ilmoitettiin lokakuun aikana 1 927, mikä on 9 % vähemmän kuin vuosi sitten.



KUVA 1. Työttömät työnhakijat kuukauden lopussa Hämeen ELY-keskusalueella vuosina 2006-2011

Työttömien työnhakijoiden määrän vähentyminen jatkuu Hämeessä edelleen maan keskimääräistä tasoa nopeampana. Myös nuorten alle 25-vuotiaiden ja yli vuoden työttömänä olleiden määrän vähentyminen on vuositasolla nopeampaa kuin maassa keskimäärin. Lokakuun lopussa avoinna olleita työpaikkoja oli Hämeen TE-toimistoissa viime vuotta vähemmän (-19,6 %). Koko maassa avoimia työpaikkoja oli lokakuun lopussa enemmän kuin vuosi sitten.

Tilanne kuukauden lopussa	Hämeen ELY-keskuksen alue				Koko maa					
	10/2011	muutos: 9/11	muutos: 10/10	muutos: 10/10	10/2011	muutos: 9/11	muutos: 10/10	muutos: 10/10		
Työttömyysaste	9,5	0,1	-1,6		8,6	0,3	-0,6			
Työttömät työnhakijat	17174	59	0,3 %	-2073	-10,8 %	226327	2361	1,1 %	-14314	-5,9 %
- Lomautetut	667	111	20,0 %	-494	-42,5 %	10284	1596	18,4 %	-4544	-30,6 %
- Alle 25-vuotiaat	1952	-57	-2,8 %	-373	-16,0 %	26878	-190	-0,7 %	-2122	-7,3 %
- Yli vuoden työttömänä	4851	-46	-0,9 %	-285	-5,5 %	55950	-375	-0,7 %	-315	-0,6 %
Avoimet työpaikat	1336	70	5,5 %	-325	-19,6 %	27270	-1431	-5,0 %	3396	14,2 %

TAULUKKO 1: Työttömyysaste, työttömät työnhakijat ja avoimet työpaikat kuukauden lopussa (Häme, koko maa)

Ammattiryhmittäin tarkasteltuna työttömien määrä väheni Hämeessä viime vuodesta kaikissa muissa ammattiryhmissä paitsi maa-, metsätalous- ja kalastusalan työssä. Määrällisesti suurin lasku oli vaatetus-, kone-, puu- ja sähköteollisuudessa. Avoimia työpaikkoja oli viime vuotta enemmän teollisuudessa ja kaupallisessa työssä. Muissa ammattiryhmissä työpaikkoja oli viime vuotta vähemmän. Eniten paikkojen määrä väheni palvelutyössä.

HÄMEEN ELINKEINO-, LIIKENNE- JA YMPÄRISTÖKESKUS

Kutsunumero 020 636 0130
www.ely-keskus.fi/hame

Kirkkokatu 12
PL 29, 15141 Lahti

Birger Jaarlin katu 15
PL 131, 13101 Hämeenlinna



Liitteissä 1 ja 2 on lisätietoa työnhakijoista ja työttömyyden rakenteesta, työpaikoista sekä työ- ja elinkeinohallinnon toimenpiteistä työllisyyden edistämiseksi Hämeessä. Lisätietoa myös Hämeen ELY-keskuksen internet-sivuilla.

Lokakuun lopun työttömyysaste oli Kanta-Hämeen maakunnassa 8,2 %, Päijät-Hämeen maakunnassa 10,8 % ja koko maassa 8,6 %. Kunnittain Kanta-Hämeen matalimmat työttömyysasteet olivat Hausjärvellä (5,6 %) ja Lopella (5,6 %). Korkeimmat työttömyysasteet olivat Forssassa (12,3 %) ja Humppilassa (11,4 %). Päijät-Hämeessä matalimmat työttömyysasteet olivat Hollolassa (7,6 %), Asikkalassa (7,8 %) ja Kärkölässä (7,8 %). Korkeimmillaan työttömyysaste oli Lahdessa (12,4 %) ja Heinolassa (12 %). Vuoden 2011 työttömyysasteiden laskennassa käytettävä työvoiman määrä Päijät-Hämeessä on 95 262 ja Kanta-Hämeessä 83 746.

KUNTA	10/2011	muutos: 9/11	muutos: 10/10	KUNTA	10/2011	muutos: 9/11	muutos: 10/10
Hattula	6,1	0,3	-1,1	Asikkala	7,8	0,3	-0,6
Hämeenlinna	8,1	0,0	-1,2	Hollola	7,6	0,2	-0,8
Janakkala	7,5	0,4	-0,9	Hämeenkoski	8,1	-0,1	0,3
Hämeenlinnan sk	7,7	0,0	-1,2	Kärkölä	7,8	0,4	-2,1
Forssa	12,3	0,0	-0,6	Lahti	12,4	-0,2	-1,2
Humppila	11,4	0,1	1,4	Nastola	9,0	-0,3	-0,7
Jokioinen	8,6	0,6	-0,3	Orimattila	8,9	0,3	-0,6
Tammela	7,0	-0,1	-1,0	Padasjoki	9,1	0,9	-0,2
Ypäjä	8,5	-0,1	-0,7	Lahden seutu	10,7	-0,1	-1,0
Forssan sk	10,3	0,1	-0,6	Hartola	8,6	1,0	-1,4
Hausjärvi	5,6	-0,5	-1,4	Heinola	12,0	0,0	-2,3
Loppi	5,6	0,6	-0,8	Sysmä	9,3	1,0	-1,1
Riihimäki	8,6	-0,2	-1,0	Heinolan seutu	11,3	0,3	-1,9
Riihimäen sk	7,5	-0,1	-1,0	PÄIJÄT-HÄME	10,8	0,0	-1,1
KANTA-HÄME	8,2	0,0	-1,0				

TAULUKKO 2: Työttömien osuus työvoimasta (työttömyysaste %) kuukauden lopussa

Työttömien määrä väheni viime vuoden lokakuusta Hämeen molemmissa maakunnissa maan keskimääräistä tasoa nopeammin. Kunnittain työttömien määrä väheni viime vuodesta kaikissa Hämeen kunnissa Humppilaa ja Hämeenkoskea lukuun ottamatta. Kanta-Hämeessä työttömien määrä väheni eniten Hausjärvellä (-20 %) ja Hattulassa (-16 %) ja Päijät-Hämeessä Kärkölässä (-24 %), Hartolassa (-18 %) ja Heinolassa (-18 %).

KUNTA	10/2011	muutos: 9/11	muutos: 10/10	KUNTA	10/2011	muutos: 9/11	muutos: 10/10				
Hattula	290	15	5 %	-55	-16 %	Asikkala	290	9	3 %	-32	-10 %
Hämeenlinna	2569	-2	0 %	-396	-13 %	Hollola	798	13	2 %	-98	-11 %
Janakkala	605	29	5 %	-68	-10 %	Hämeenkoski	79	-1	-1 %	2	3 %
Hämeenlinnan sk	3464	42	1 %	-519	-13 %	Kärkölä	180	8	5 %	-56	-24 %
Forssa	1014	3	0 %	-83	-8 %	Lahti	6088	-56	-1 %	-626	-9 %
Humppila	136	1	1 %	17	14 %	Nastola	666	-21	-3 %	-63	-9 %
Jokioinen	239	17	8 %	-13	-5 %	Orimattila	674	21	3 %	-51	-7 %
Tammela	214	-4	-2 %	-33	-13 %	Padasjoki	123	12	11 %	-7	-5 %
Ypäjä	106	-2	-2 %	-11	-9 %	Lahden seutu	8898	-15	0 %	-931	-9 %
Forssan sk	1709	15	1 %	-123	-7 %	Hartola	121	13	12 %	-26	-18 %
Hausjärvi	242	-21	-8 %	-62	-20 %	Heinola	1114	3	0 %	-240	-18 %
Loppi	217	20	10 %	-28	-11 %	Sysmä	159	17	12 %	-25	-14 %
Riihimäki	1225	-33	-3 %	-144	-11 %	Heinolan seutu	1394	33	2 %	-291	-17 %
Riihimäen sk	1684	-34	-2 %	-234	-12 %	PÄIJÄT-HÄME	10292	18	0 %	-1222	-11 %
KANTA-HÄME	6857	23	0 %	-876	-11 %						

TAULUKKO 3: Työttömät työnhakijat (ml. lomautetut) kuukauden lopussa asuinkunnan mukaan



Hämeessä ja koko maassa työ- ja elinkeinohallinnon keskeisinä tavoitteina on ehkäistä työttömyyden pitkittymistä, vähentää erityisesti nuorisotyöttömyyttä ja turvata osaavan työvoiman saatavuus.

Yli vuoden työttömänä olleiden määrä väheni molemmissa Hämeen maakunnissa sekä edelliseen kuukauteen että edelliseen vuoteen verrattuna. Kunnittain pitkäaikaistyöttömien määrä väheni vuodentakaisesta muissa Kanta-Hämeen kunnissa paitsi Hattulassa ja Humppilassa. Päijät-Hämeen maakunnassa pitkäaikaistyöttömien määrä kasvoi viime vuodesta Nastolassa, Orimattilassa, Heinolassa ja Sysmässä.

KUNTA	10/2011	muutos: 9/11	muutos: 10/10	KUNTA	10/2011	muutos: 9/11	muutos: 10/10
Hattula	93	2	2 %	Asikkala	75	2	3 %
Hämeenlinna	686	-13	-2 %	Hollola	226	-2	-1 %
Janakkala	156	1	1 %	Hämeenkoski	13	-4	-24 %
Hämeenlinnan sk	935	-10	-1 %	Kärkölä	60	-2	-3 %
Forssa	281	3	1 %	Lahti	1903	-46	-2 %
Humppila	29	0	0 %	Nastola	187	5	3 %
Jokioinen	57	-2	-3 %	Orimattila	166	-1	-1 %
Tammela	63	-2	-3 %	Padasjoki	29	1	4 %
Ypäjä	29	-1	-3 %	Lahden seutu	2659	-47	-2 %
Forssan sk	459	-2	0 %	Hartola	24	4	20 %
Hausjärvi	67	-6	-8 %	Heinola	311	12	4 %
Loppi	46	0	0 %	Sysmä	40	-1	-2 %
Riihimäki	308	-2	-1 %	Heinolan seutu	375	15	4 %
Riihimäen sk	421	-8	-2 %	PÄIJÄT-HÄME	3034	-32	-1 %
KANTA-HÄME	1815	-20	-1 %				

TAULUKKO 4: Pitkäaikaistyöttömät (yli 1 v. työttömänä) kuukauden lopussa asuinkunnan mukaan

Nuorten alle 25-vuotiaiden työttömien määrä on laskussa molemmissa Hämeen maakunnissa, mutta Kanta-Hämeessä nuorten työttömyys alenee vuositasolla (-24 %) selvästi Päijät-Hämettä (-9 %) nopeammin. Kunnittain nuorten työttömien määrä väheni viime vuodesta muissa Hämeen kunnissa paitsi Janakkalassa, Humppilassa, Ypäjällä, Orimattilassa ja Hartolassa.

KUNTA	10/2011	muutos: 9/11	muutos: 10/10	KUNTA	10/2011	muutos: 9/11	muutos: 10/10
Hattula	24	3	14 %	Asikkala	18	-2	-10 %
Hämeenlinna	313	-33	-10 %	Hollola	63	1	2 %
Janakkala	78	10	15 %	Hämeenkoski	9	-1	-10 %
Hämeenlinnan sk	415	-20	-5 %	Kärkölä	16	-2	-11 %
Forssa	131	4	3 %	Lahti	763	-22	-3 %
Humppila	11	-3	-21 %	Nastola	73	-12	-14 %
Jokioinen	16	-2	-11 %	Orimattila	81	3	4 %
Tammela	13	-4	-24 %	Padasjoki	5	-2	-29 %
Ypäjä	9	-2	-18 %	Lahden seutu	1028	-37	-3 %
Forssan sk	180	-7	-4 %	Hartola	11	2	22 %
Hausjärvi	16	-3	-16 %	Heinola	107	4	4 %
Loppi	14	-2	-13 %	Sysmä	9	2	29 %
Riihimäki	171	5	3 %	Heinolan seutu	127	8	7 %
Riihimäen sk	201	0	0 %	PÄIJÄT-HÄME	1155	-29	-2 %
KANTA-HÄME	796	-27	-3 %				

TAULUKKO 5: Alle 25-vuotiaat työttömät työnhakijat (ml. lomautetut) kuukauden lopussa asuinkunnan mukaan



Avoimien työpaikkojen määrä kehityksessä on kunnittain vaihtelua. Sekä Kanta- että Päijät-Hämeen maakunnissa avoimia työpaikkoja oli lokakuun lopussa vähemmän kuin syyskuussa. Edelliseen vuoteen verrattuna työpaikkojen määrä väheni Kanta-Hämeessä, mutta Päijät-Hämeen maakunnan puolella työpaikkoja oli viime vuotta enemmän. Määrällisesti työpaikat lisääntyivät erityisesti Lahdessa.

KUNTA	10/2011	muutos: 9/11	muutos: 10/10	muutos: 9/11	muutos: 10/10
Hattula	13	0	0 %	-4	-24 %
Hämeenlinna	427	43	11 %	-33	-7 %
Janakkala	20	-3	-13 %	-28	-58 %
Hämeenlinnan sk	460	40	10 %	-65	-12 %
Forssa	75	-29	-28 %	-18	-19 %
Humppila	2	-2	-50 %	-2	-50 %
Jokioinen	5	2	67 %	0	0 %
Tammela	7	4	133 %	2	40 %
Ypäjä	3	1	50 %	-1	-25 %
Forssan sk	92	-24	-21 %	-19	-17 %
Hausjärvi	5	-11	-69 %	-3	-38 %
Loppi	7	-3	-30 %	-16	-70 %
Riihimäki	171	-28	-14 %	10	6 %
Riihimäen sk	183	-42	-19 %	-9	-5 %
KANTA-HÄME	735	-26	-3 %	-93	-11 %

KUNTA	10/2011	muutos: 9/11	muutos: 10/10	muutos: 9/11	muutos: 10/10
Asikkala	9	4	80 %	-16	-64 %
Hollola	41	9	28 %	8	24 %
Hämeenkoski	4	1	33 %	2	100 %
Kärkölä	6	1	20 %	6	200 %
Lahti	611	-88	-13 %	97	19 %
Nastola	29	9	45 %	14	93 %
Orimattila	16	-12	-43 %	1	7 %
Padasjoki	10	0	0 %	8	400 %
Lahden seutu	726	-76	-9 %	120	20 %
Hartola	12	-1	-8 %	7	140 %
Heinola	48	-2	-4 %	-24	-33 %
Sysmä	4	-3	-43 %	0	0 %
Heinolan seutu	64	-6	-9 %	-17	-21 %
PÄIJÄT-HÄME	790	-82	-9 %	103	15 %

TAULUKKO 6. Avoimet työpaikat kuukauden lopussa

- Liite 1** Hämeen työllisyystilanne lokakuun lopussa ja toiminta lokakuun aikana
Liite 2 Työttömät työnhakijat ja avoimet työpaikat ammattiryhmittäin lokakuun lopussa

Lisätietoja Hämeen työ- ja elinkeinotoimistojen johtajat ja apulaisjohtajat

Forssa: Martti Mustonen, 010 604 5211 ja Marja Pirkkalainen 010 604 5212
Heinola: Riitta Oikarinen, 010 604 5250 ja Esa Oikarainen, 010 604 5252
Hämeenlinnan seutu: Harri Jokinen, 010 604 5290 ja Marja-Leena Suominen, 010 604 5297
Päijät-Häme: Vesa Jouppila, 010 604 5004, Jaana Hokkanen, 010 604 5007
Riihimäki Pekka Voutilainen 010 604 4989 ja Timo Toivettula, 010 604 4969

sähköposti: etunimi.sukunimi@te-toimisto.fi

Tietopalvelu Suunnittelija Sari Teimola, sari.teimola@ely-keskus.fi

Internet Työllisyyskatsaukset: www.ely-keskus.fi/hame > Ajankohtaista > Julkaisut
Työnvälitystilastoja: www.ely-keskus.fi/hame > Alueen tila ja näkymät

Marraskuun 2011 työllisyyskatsaus julkaistaan 20.12.2011. Katsauksen laati erikoissuunnittelija Sanna Paakkunainen.

Kunta-, seutu- ja maakuntakohtaiset työllisyystiedot poikkeavat hieman koko ELY-alueen tiedoista: ELY-tasolla työttömien työnhakijoiden tilastointiperusteena käytetään asiointitoimistoa, aluetasolla asuinkuntaa. Uuteen työnvälitystilasto-järjestelmään siirtymisen myötä kaikki työ- ja elinkeinohallinnon työllisyystilastot on päivitetty takautuvasti vuodesta 2006 alkaen.



LIITE 1. Hämeen työllisyystilanne lokakuun lopussa ja toiminta lokakuun aikana

I. TILANNE KUUKAUDEN LOPUSSA							
A. TYÖNHAKIJAT	10/2011	9/2011	10/2010	muutos: 9/11		muutos: 10/10	
1. Työttömät työnhakijat	17174	17115	19247	59	0,3 %	-2073	-10,8 %
- joista henkilökohtaisesti lomautetut	667	556	1161	111	20,0 %	-494	-42,5 %
2. Lyhennetyllä työviikolla	131	132	267	-1	-0,8 %	-136	-50,9 %
3. Työssä olevat yhteensä	7917	8084	8382	-167	-2,1 %	-465	-5,5 %
- joista yleisillä työmarkkinoilla	4549	4849	5364	-300	-6,2 %	-815	-15,2 %
- joista tukitoimenpiteillä sijoitetut	3368	3235	3018	133	4,1 %	350	11,6 %
4. Työvoiman ulkopuolella	6087	5729	5529	358	6,2 %	558	10,1 %
5. Työttömyyseläkettä saavat	3045	3131	3879	-86	-2,7 %	-834	-21,5 %
Työnhakijat yhteensä (1-5)	34354	34191	37304	163	0,5 %	-2950	-7,9 %
B. TYÖVOIMAN KYSYNTÄ	10/2011	9/2011	10/2010	muutos: 9/11		muutos: 10/10	
Avoimet työpaikat yhteensä	1336	1266	1661	70	5,5 %	-325	-19,6 %
- joista yli kuukauden avoinna olleet	251	235	304	16	6,8 %	-53	-17,4 %
- joista yli 2 kuukautta avoinna olleet	114	60	89	54	90,0 %	25	28,1 %
C. TOIMENPITEILLÄ SJOITETUT	10/2011	9/2011	10/2010	muutos: 9/11		muutos: 10/10	
1. Valtiolla sijoitetut	90	94	103	-4	-4,3 %	-13	-12,6 %
2. Kuntiin sijoitetut	785	746	626	39	5,2 %	159	25,4 %
3. Yksityiselle sektorille sijoitetut	1851	1922	1835	-71	-3,7 %	16	0,9 %
Työllistämistukitoimenpiteillä yht. (1-3)	2726	2762	2564	-36	-1,3 %	162	6,3 %
4. Työvoimakoulutuksessa	2768	2496	3161	272	10,9 %	-393	-12,4 %
5. Työharjoittelussa/työelämävalmennuks.	1119	1006	1003	113	11,2 %	116	11,6 %
6. Vuorottelupaikkaan työllistettynä	404	423	400	-19	-4,5 %	4	1,0 %
7. Kuntouttavassa työtoiminnassa	784	751	689	33	4,4 %	95	13,8 %
8. Omaehtoisessa opiskelussa	1237	1208	718	29	2,4 %	519	72,3 %
Toimenpiteillä sijoitetut yhteensä (1-8)	9038	8646	8535	392	4,5 %	503	5,9 %
D. TYÖTTÖMYYDEN RAKENNE	10/2011	9/2011	10/2010	muutos: 9/11		muutos: 10/10	
1. Työttömät naiset	7648	7737	8413	-89	-1,2 %	-765	-9,1 %
2. Työttömät miehet	9526	9378	10834	148	1,6 %	-1308	-12,1 %
3. Alle 25-vuotiaat työttömät	1952	2009	2325	-57	-2,8 %	-373	-16,0 %
4. Yli 50-vuotiaat työttömät	7373	7294	7890	79	1,1 %	-517	-6,6 %
5. Pitkäaikaistyöttömät	4851	4897	5136	-46	-0,9 %	-285	-5,5 %
E. TOIMEENTULOTURVA	10/2011	9/2011	10/2010	muutos: 9/11		muutos: 10/10	
Työttömyyskassojen jäsenet	7192	6984	8351	208	3,0 %	-1159	-13,9 %
II. TOIMINTA KUUKAUDEN AIKANA							
Työnhakijat, työpaikat ja toimenpiteet	10/2011	9/2011	10/2010	muutos: 9/11		muutos: 10/10	
1. Työttömät työnhakijat	20177	20147	22382	30	0,1 %	-2205	-9,9 %
2. Muut työnhakijat	15986	16124	16732	-138	-0,9 %	-746	-4,5 %
Työnhakijat yhteensä (1-2)	36163	36271	39114	-108	-0,3 %	-2951	-7,5 %
3. Kuukauden kaikki työpaikat	3394	4218	3434	-824	-19,5 %	-40	-1,2 %
Kuukauden uudet työpaikat	1927	2199	2118	-272	-12,4 %	-191	-9,0 %
Täytyneet työpaikat	1993	2843	1533	-850	-29,9 %	460	30,0 %
- joista toimiston hakijalla täytyneet	686	981	800	-295	-30,1 %	-114	-14,3 %
4. Alkaneet työttömyysjaksot	4894	4873	5719	21	0,4 %	-825	-14,4 %
5. Päättäneet työttömyysjaksot	4841	4735	5708	106	2,2 %	-867	-15,2 %
6. Uudet sijoitukset tukitoimenpiteillä	971	977	760	-6	-0,6 %	211	27,8 %
7. Aloittanut työvoimakoulutuksen	974	942	923	32	3,4 %	51	5,5 %

Lähde: TEM/työnvälitystilastot



LIITE 2. Työttömät työnhakijat ja avoimet työpaikat ammattiryhmittäin lokakuun lopussa

TYÖTTÖMÄT TYÖNHAKIJAT	10/2011	9/2011	10/2010	muutos: 9/11		muutos: 10/10	
Tieteellinen, tekninen ja taiteellinen työ	1521	1546	1684	-25	-2 %	-163	-10 %
Terveystieteiden ja sosiaali- ja terveysalan työ	1238	1203	1336	35	3 %	-98	-7 %
Hallinto-, toimisto- ja IT-alan työ	1829	1879	2047	-50	-3 %	-218	-11 %
Kaupallinen työ	1383	1400	1477	-17	-1 %	-94	-6 %
Maa-, metsätalous- ja kalastusalan työ	468	379	446	89	23 %	22	5 %
Kuljetus ja liikenne	569	549	609	20	4 %	-40	-7 %
Rakennus- ja kaivosala	1651	1574	1787	77	5 %	-136	-8 %
Teollisuus (vaatetus, kone, puu, sähkö)	3255	3244	3957	11	0 %	-702	-18 %
Teollisuus (muu teollisuus, varastoala)	1339	1336	1495	3	0 %	-156	-10 %
Palvelutyö	1599	1619	1820	-20	-1 %	-221	-12 %
Muulla luokittelematon työ	2322	2386	2589	-64	-3 %	-267	-10 %

AVOIMET TYÖPAIKAT	10/2011	9/2011	10/2010	muutos: 9/11		muutos: 10/10	
Tieteellinen, tekninen ja taiteellinen työ	87	80	104	7	9 %	-17	-16 %
Terveystieteiden ja sosiaali- ja terveysalan työ	239	213	318	26	12 %	-79	-25 %
Hallinto-, toimisto- ja IT-alan työ	77	79	126	-2	-3 %	-49	-39 %
Kaupallinen työ	439	395	342	44	11 %	97	28 %
Maa-, metsätalous- ja kalastusalan työ	12	10	15	2	20 %	-3	-20 %
Kuljetus ja liikenne	30	43	46	-13	-30 %	-16	-35 %
Rakennus- ja kaivosala	38	50	41	-12	-24 %	-3	-7 %
Teollisuus (vaatetus, kone, puu, sähkö)	97	126	81	-29	-23 %	16	20 %
Teollisuus (muu teollisuus, varastoala)	146	109	43	37	34 %	103	240 %
Palvelutyö	171	161	545	10	6 %	-374	-69 %

Lähde: TEM/työnvälitystilastot