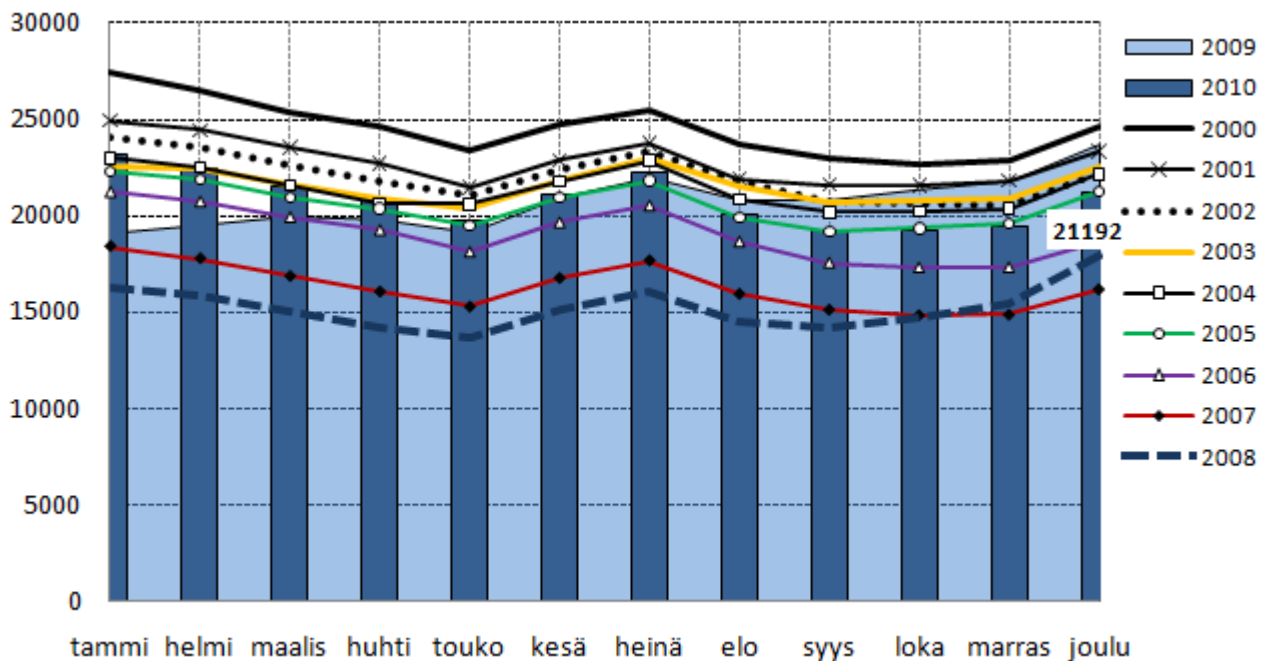




## Hämeen työllisyyskehitys jatkuu kausivaihtelun mukaisesti

Kanta- ja Päijät-Hämeen maakuntien (Hämeen ELY-keskuksen toimialue) työ- ja elinkeino-  
toimistoissa oli joulukuun lopussa 21 192 työtöntä työnhakijaa, mikä on 2 531 vähemmän  
(-10,7 %) kuin vuosi sitten. Koko maassa työttömien määrä väheni vuoden takaisesta 10,4 %.  
Edellisestä kuukaudesta työttömien työnhakijoiden määrä Hämeen työ- ja elinkeinotoimis-  
toissa kasvoi 8,7 %. Uusia avoimia työpaikkoja Hämeen TE-toimistoihin ilmoitettiin joulukuun  
aikana 1 775, mikä on 250 enemmän (16 %) kuin vuotta aiemmin.

Työ- ja elinkeinohallinnon tilastoinnin mukainen työttömyysaste oli Hämeen ELY-keskuksen alueella joulukuussa  
12,2 % laskien vuoden takaisesta 1,1 %; koko maassa 10,3 % (-1,0 %). Hämeen työ- ja elinkeinotoimistoissa  
työttömyysasteet olivat joulukuun lopussa seuraavat: Riihimäen TE-toimistossa 9,2 %, Hämeenlinnan seudun  
TE-toimistossa 10,0 %, Forssan TE-toimistossa 12,7 %, Päijät-Hämeen TE-toimistossa 12,8 % ja Heinolan TE-  
toimistossa 14,1 %, jossa työttömyysaste nousi eniten edellisestä kuukaudesta (1,5 %).



Kuva: Työttömät (ml. lomautetut) työnhakijat kuukauden lopussa Hämeen ELY-keskusalueella vuosina 2000-2010

### Lomautettujen määrä kasvoi lähes kolmanneksella edellisestä kuukaudesta

Hämeen TE-toimistojen joulukuun lopun 21 192 työttömästä työnhakijasta oli naisia 9 108 (43 %) ja miehiä  
12 084 (57 %). Viime kuukaudesta naisten työttömyys laski 5 % ja miesten nousi 26 %. Kaikissa TE-toimistoissa  
työttömien työnhakijoiden määrä kasvoi viime kuukaudesta.

Hämeen TE-toimistojen työttömistä työnhakijoista oli joulukuun lopussa henkilökohtaisesti lomautettuja 1 673,  
mikä on 384 (30 %) edellistä kuukautta enemmän ja 1 817 (-52 %) viime vuotta vähemmän. Kaikissa TE-  
toimistoissa lomautettujen määrä kasvoi viime kuukaudesta, eniten Riihimäen ja Heinolan TE-toimistoissa.  
Lyhennettyä työviikkoa tekeviä työnhakijoita oli 216, mikä on 8 % edelliskuukautta vähemmän.

Rakennus- ja kaivosalalla työttömyys laski eniten vuoden takaisesta (179 henkilöä, -9 %). Terveystieteiden- ja  
sosiaalialan työssä työttömyys puolestaan kasvoi eniten sekä edelliseen kuukauteen (153 henkilöä, 12 %) että  
viime vuoteen (65 henkilöä, 5 %) verrattuna.



Joulukuun lopussa alle 25-vuotiaita työttömiä työnhakijoita oli 2 464, mikä on 15 % vähemmän kuin vuotta aiemmin ja 12 % enemmän kuin edellisenä kuukautena. Alle 20-vuotiaita oli työttömänä 608. Yli 50-vuotiaita oli työttömänä 7 775, mikä on 244 enemmän (3 %) kuin vuosi sitten. Ikäryhmittäiset työttömien määrät eivät sisällä lomautettuja.

Pitkäaikaistyöttömien määrän hidaskasvu jatkuu. Hämeen TE-toimistoissa oli joulukuun lopussa 5 267 yli vuoden yhtäjaksoisesti työttömänä ollutta, mikä on 64 enemmän kuin kuukausi sitten ja 954 enemmän (22 %) vuoden takaiseen verrattuna. Heinolan ja Päijät-Hämeen TE-toimistoissa pitkäaikaistyöttömien määrä kasvoi viime kuukaudesta, muissa toimistoissa se pysyi samana tai lähes ennallaan.

### **Työttömyyden kehitys Kanta- ja Päijät-Hämeen kunnissa**

Kanta-Hämeen maakunnan kunnissa oli joulukuun lopussa 8 721 työtöntä työnhakijaa, mikä on 651 vähemmän (-9 %) kuin vuosi sitten. Maakunnan työttömyysaste oli 10,4 %, mikä on 0,9 prosenttiyksikköä vuoden takaista vähemmän. Korkeimmat työttömyysasteet olivat Forssassa (15,0 %) ja Humppilassa (12,1 %) ja matalimmat Lopella (6,9 %) ja Hausjärvellä (7,7 %). Viime vuodesta työttömien määrä laski eniten Ypäjällä (-19 %).

Päijät-Hämeen maakunnan kunnissa oli joulukuun lopussa 12 460 työtöntä työnhakijaa, mikä on 1 886 vähemmän (-13 %) kuin vuosi sitten. Maakunnan työttömyysaste oli 12,9 %, mikä on kaksi prosenttiyksikköä vuoden takaista vähemmän. Korkeimmat työttömyysasteet olivat Heinolassa (14,9 %) ja Lahdessa (14,6 %) ja matalimmat Hollolassa ja Kärkölässä, molemmissa 9,4 %. Viime vuodesta työttömien määrä laski eniten Kärkölässä (-35 %).

### **Avoimia työpaikkoja selvästi vuodentakaista enemmän**

Hämeen TE-toimistoissa oli joulukuun lopussa avoimena 1 620 työpaikkaa, mikä on 62 % vuoden takaista enemmän. Viime vuodesta avointen työpaikkojen määrä kasvoi erityisesti maa- ja metsätalous- sekä kalastus-alalla, kuljetuksessa ja liikenteessä sekä palvelutyössä. Työpaikat lisääntyivät kaikilla toimialoilla teollisuutta sekä rakennus- ja kaivosalaa lukuun ottamatta.

Joulukuun lopussa työ- ja elinkeinohallinnon toimenpiteillä työllistettynä oli 3 396 henkilöä, joista 2 523 oli palkkatyössä ja 873 työmarkkinatuen työharjoittelussa / työelämävalmennuksessa. Yksityiselle sektorille työllistyi palkkaperusteisesti 1 791 henkilöä, kuntiin 632 ja valtiolle 100 henkilöä. Vuoden takaisesta palkkaperusteinen työllistäminen lisääntyi 16 %.

#### **Liitteet**

- Liite 1: Työllisyystilanne joulukuun lopussa ja toiminta joulukuun aikana
- Liite 2a ja 2b: Työllisyyden muutokset työ- ja elinkeinotoimistojen alueilla
- Liite 3: Työttömät työnhakijat ja avoimet paikat ammattiryhmittäin
- Liite 4: Kuntien työllisyystilanne Kanta- ja Päijät-Hämeessä
- Liite 5: Palkkaperusteisin toimenpitein sijoitetut kuukauden lopussa vuosina 2000-2010

#### **Lisätietoja**

Hämeen työ- ja elinkeinotoimistojen johtajat ja apulaisjohtajat

Forssa: Martti Mustonen, 010 604 5211 ja Marja Pirkkalainen 010 604 5212  
Heinola: Riitta Oikarinen, 010 604 5250 ja Esa Oikarainen, 010 604 5252  
Hämeenlinnan seutu: Harri Jokinen, 010 604 5290 ja Marja-Leena Suominen, 010 604 5297  
Päijät-Häme: Vesa Jouppila, 010 604 5004 ja Jaana Hokkanen, 010 604 5007  
Riihimäki: Pekka Voutilainen, 010 604 4989 ja Timo Toivettula, 010 604 4969

sähköposti: etunimi.sukunimi@te-toimisto.fi

**Tietopalvelu** Suunnittelija Sari Teimola, sari.teimola@ely-keskus.fi

Työllisyyskatsaukset: [www.ely-keskus.fi/hame](http://www.ely-keskus.fi/hame) > Ajankohtaista > Julkaisut. Tammikuun 2011 työllisyyskatsaus julkaistaan 22.2.2011. Katsauksen laati erikoissuunnittelija Toni Saravirta.

**HÄMEEN TYÖLLISYYSTILANNE JOULUKUUN 2010 LOPUSSA  
SEKÄ TOIMINTA JOULUKUUN 2010 AIKANA**

LIITE 1.

<b>I. TILANNE KUUKAUDEN LOPUSSA</b>	<b>joulu 2010</b>	<b>marras 2010</b>	<b>Muutos</b>		<b>Joulu 2009</b>	<b>Muutos</b>	
			<b>abs.</b>	<b>%</b>		<b>abs.</b>	<b>%</b>
Avoimet työpaikat	1620	1731	-111	-6,4	1001	619	61,8
Kaikki työnhakijat	38075	37625	450	1,2	41053	-2978	-7,3
Työttömät työnhakijat	21192	19490	1702	8,7	23723	-2531	-10,7
- naiset	9108	8296	812	9,8	9622	-514	-5,3
- miehet	12084	11194	890	8,0	9622	2462	25,6
- lomautetut	1673	1289	384	29,8	3490	-1817	-52,1
Työttömät ilman lomautettuja	19519	18201	1318	7,2	20233	-714	-3,5
Alle 25-vuotiaat työttömät	2464	2200	264	12,0	2894	-430	-14,9
Alle 20-vuotiaat työttömät	608	550	58	10,5	749	-141	-18,8
Yli 50-vuotiaat työttömät	7775	7501	274	3,7	7531	244	3,2
Yli vuoden työttömänä olleet	5267	5203	64	1,2	4313	954	22,1
Työttömät kassojen jäsenet	9752	8864	888	10,0	11610	4003	34,5
Työssä olevat työnh. pl. sijoit.	4974	5289	-315	-6,0	5749	574	10,0
Työttömyyseläkettä saavat	3706	3785	-79	-2,1	4400	3320	75,5
Lyhennetyllä työviikolla	216	235	-19	-8,1	386	216	56,0
Työttömyysaste (lomautetut ml.)	12,2	11,2	1,0		13,3	-1,1	
Työttömyysaste (lomautetut pl.)	11,2	10,5	0,7		11,3	-0,1	
Toimenpiteillä työllistetyt	3396	3694	-298	-8,1	2878	518	18,0
- joista valtiolle sijoitetut	100	102	-2	-2,0	78	22	28,2
- joista kuntiin sijoitetut	632	652	-20	-3,1	526	106	20,2
- joista yksityiselle sektorille sijoitetut	1791	1845	-54	-2,9	1564	227	14,5
- työmarkkinatuen työharj./työelämävalm.	873	1095	-222	-20,3	710	163	23,0
Työvoimakoulutuksessa (ESR ml.)	2829	3397	-568	-16,7	2558	271	10,6
Vuorottelupaikkaan työllistettyjä	351	377	-26	-6,9	302	49	16,2
Työmarkkinatukeen oikeutetut	8344	8016	328	4,1	8356	-12	-0,1
<b>II. TOIMINTA KUUKAUDEN AIKANA</b>	<b>joulu 2010</b>	<b>marras 2010</b>	<b>Muutos</b>		<b>Joulu 2009</b>	<b>Muutos</b>	
			<b>abs.</b>	<b>%</b>		<b>abs.</b>	<b>%</b>
Työttömät työnhakijat	21018	20358	660	3,2	21510	-492	-2,3
Työnhakijat yhteensä	39708	39305	403	1,0	42645	-2937	-6,9
Kuukauden kaikki työpaikat	3538	3376	162	4,8	2433	1105	45,4
- kuukauden uudet työpaikat	1775	1840	-65	-3,5	1525	250	16,4
- täyttyneet työpaikat	1685	1450	235	16,2	1327	358	27,0
- TE-toimiston hakijalla täyttyneet	735	749	-14	-1,9	563	172	30,6
Alkaneet työttömyysjaksot	4463	4126	337	8,2	4282	181	4,2
Päätyneet työttömyysjaksot	2978	3923	-945	-24,1	2764	214	7,7
Uudet sijoitukset tukitoimenpit.	161	310	-149	-48,1	155	6	3,9
Aloittanut työvoimakoulutuksen	358	1056	-698	-66,1	383	-25	-6,5

Lähde: Työvoimatilastot

**PITKÄAIKAISTYÖTTÖMÄT, NUORET JA YLI 50-VUOTIAAT TYÖTTÖMÄT TYÖNHAKIJAT  
 JOULUKUUN 2010 LOPUSSA HÄMEEN ELY-KESKUKSEN ALUEELLA**
**YLI VUODEN TYÖTTÖMÄNÄ**

TE-TOIMISTO	joulu 2010	marras 2010	muutos marras-joulu		Joulu 2009	muutos 2009-2010	
FORSSA	484	483	1	0,2 %	441	43	9,8 %
HEINOLA	375	357	18	5,0 %	337	38	11,3 %
HÄMEENLINNAN SEUTU	1 038	1 038	0	0,0 %	847	191	22,6 %
PÄIJÄT-HÄME	2 924	2 883	41	1,4 %	2 341	583	24,9 %
RIIHIMÄKI	446	442	4	0,9 %	347	99	28,5 %
<b>HÄME</b>	<b>5 267</b>	<b>5 203</b>	<b>64</b>	<b>1,2 %</b>	<b>4 313</b>	<b>954</b>	<b>22,1 %</b>
<b>KOKO MAA</b>	<b>58 221</b>	<b>56 955</b>	<b>1 266</b>	<b>2,2 %</b>	<b>47 340</b>	<b>10 881</b>	<b>23,0 %</b>

**ALLE 25V. TYÖTTÖMÄT TYÖNHAKIJAT (Lomautetut pl.)**

TE-TOIMISTO	joulu 2010	marras 2010	muutos marras-joulu		Joulu 2009	muutos 2009-2010	
FORSSA	228	213	15	7,0 %	268	-40	-14,9 %
HEINOLA	168	134	34	25,4 %	173	-5	-2,9 %
HÄMEENLINNAN SEUTU	591	553	38	6,9 %	678	-87	-12,8 %
PÄIJÄT-HÄME	1 210	1 042	168	16,1 %	1 449	-239	-16,5 %
RIIHIMÄKI	267	258	9	3,5 %	326	-59	-18,1 %
<b>HÄME</b>	<b>2 464</b>	<b>2 200</b>	<b>264</b>	<b>12,0 %</b>	<b>2 894</b>	<b>-430</b>	<b>-14,9 %</b>
<b>KOKO MAA</b>	<b>31 792</b>	<b>27 198</b>	<b>4 594</b>	<b>16,9 %</b>	<b>37 172</b>	<b>-5 380</b>	<b>-14,5 %</b>

**YLI 50V. TYÖTTÖMÄT TYÖNHAKIJAT (Lomautetut pl.)**

TE-TOIMISTO	joulu 2010	marras 2010	muutos marras-joulu		Joulu 2009	muutos 2009-2010	
FORSSA	811	781	30	3,8 %	802	9	1,1 %
HEINOLA	764	731	33	4,5 %	637	127	19,9 %
HÄMEENLINNAN SEUTU	1 544	1 482	62	4,2 %	1 503	41	2,7 %
PÄIJÄT-HÄME	3 962	3 841	121	3,2 %	3 946	16	0,4 %
RIIHIMÄKI	694	666	28	4,2 %	643	51	7,9 %
<b>HÄME</b>	<b>7 775</b>	<b>7 501</b>	<b>274</b>	<b>3,7 %</b>	<b>7 531</b>	<b>244</b>	<b>3,2 %</b>
<b>KOKO MAA</b>	<b>91 395</b>	<b>87 617</b>	<b>3 778</b>	<b>4,3 %</b>	<b>89 297</b>	<b>2 098</b>	<b>2,3 %</b>

1.1.2010 Lahden seutukuntaan liitettiin aiemmin Heinolan seutukuntaan kuuluneet kunnat (Heinola, Hartola ja Sysmä)

Lahden seutukunta

- Päijät-Hämeen työ- ja elinkeinotoimisto
- Heinolan työ- ja elinkeinotoimisto

Forssan työ- ja elinkeinotoimisto = Forssan seutukunta

Hämeenlinnan seudun työ- ja elinkeinotoimisto = Hämeenlinnan seutukunta

Riihimäen työ- ja elinkeinotoimisto = Riihimäen seutukunta

Lähde: Työvoimatilastot

**TYÖTTÖMÄT TYÖNHAKIJAT, TYÖTTÖMYYSASTE, LOMAUTETUT JA AVOIMET TYÖPAIKAT  
 JOULUKUUN 2010 LOPUSSA HÄMEEN ELY-KESKUKSEN ALUEELLA**
**TYÖTTÖMÄT TYÖNHAKIJAT (lomautetut ml.)**

TE-TOIMISTO	joulu 2010	marras 2010	muutos marras-joulu		joulu 2009	muutos 2009-2010	
FORSSA	2 143	1 975	168	8,5 %	2 302	-159	-6,9 %
HEINOLA	1 792	1 607	185	11,5 %	2 084	-292	-14,0 %
HÄMEENLINNAN SEUTU	4 489	4 092	397	9,7 %	4 779	-290	-6,1 %
PÄIJÄT-HÄME	10 697	9 888	809	8,2 %	12 301	-1 604	-13,0 %
RIIHIMÄKI	2 071	1 928	143	7,4 %	2 257	-186	-8,2 %
<b>HÄME</b>	<b>21 192</b>	<b>19 490</b>	<b>1 702</b>	<b>8,7 %</b>	<b>23 723</b>	<b>-2 531</b>	<b>-10,7 %</b>
<b>KOKO MAA</b>	<b>269 228</b>	<b>244 893</b>	<b>24 335</b>	<b>9,9 %</b>	<b>300 601</b>	<b>-31 373</b>	<b>-10,4 %</b>

**TYÖTTÖMYYSASTE (lomautetut ml.) %**

TE-TOIMISTO	joulu 2010	marras 2010	muutos marras-joulu		joulu 2009	muutos 2009-2010	
FORSSA	12,7	11,7	1,0		13,5	-0,8	
HEINOLA	14,1	12,6	1,5		16,1	-2,0	
HÄMEENLINNAN SEUTU	10,0	9,2	0,8		10,8	-0,8	
PÄIJÄT-HÄME	12,8	11,8	1,0		14,8	-2,0	
RIIHIMÄKI	9,2	8,6	0,6		10,2	-1,0	
<b>HÄME</b>	<b>12,2</b>	<b>11,2</b>	<b>1,0</b>		<b>13,3</b>	<b>-1,1</b>	
<b>KOKO MAA</b>	<b>10,3</b>	<b>9,3</b>	<b>1,0</b>		<b>11,3</b>	<b>-1,0</b>	

**LOMAUTETUT (henkilökohtaisesti TE-toimistoon ilmoittautuneet)**

TE-TOIMISTO	joulu 2010	marras 2010	muutos marras-joulu		joulu 2009	muutos 2009-2010	
FORSSA	206	146	60	41,1 %	297	-91	-30,6 %
HEINOLA	142	90	52	57,8 %	474	-332	-70,0 %
HÄMEENLINNAN SEUTU	375	285	90	31,6 %	585	-210	-35,9 %
PÄIJÄT-HÄME	788	668	120	18,0 %	1822	-1 034	-56,8 %
RIIHIMÄKI	162	100	62	62,0 %	312	-150	-48,1 %
<b>HÄME</b>	<b>1 673</b>	<b>1 289</b>	<b>384</b>	<b>29,8 %</b>	<b>3490</b>	<b>-1 817</b>	<b>-52,1 %</b>
<b>KOKO MAA</b>	<b>22 529</b>	<b>17 223</b>	<b>5 306</b>	<b>30,8 %</b>	<b>40222</b>	<b>-17 693</b>	<b>-44,0 %</b>

**AVOIMET TYÖPAIKAT**

TE-TOIMISTO	joulu 2010	marras 2010	muutos marras-joulu		joulu 2009	muutos 2009-2010	
FORSSA	66	81	-15	-18,5 %	54	12	22,2 %
HEINOLA	45	79	-34	-43,0 %	51	-6	-11,8 %
HÄMEENLINNAN SEUTU	794	974	-180	-18,5 %	268	526	196,3 %
PÄIJÄT-HÄME	617	517	100	19,3 %	558	59	10,6 %
RIIHIMÄKI	98	80	18	22,5 %	70	28	40,0 %
<b>HÄME</b>	<b>1 620</b>	<b>1 731</b>	<b>-111</b>	<b>-6,4 %</b>	<b>1 001</b>	<b>619</b>	<b>61,8 %</b>
<b>KOKO MAA</b>	<b>24 049</b>	<b>22 064</b>	<b>1 985</b>	<b>9,0 %</b>	<b>18 015</b>	<b>6 034</b>	<b>33,5 %</b>

Lähde: TEM/Työnvälitystilastot

**TYÖTTÖMÄT TYÖNHAKIJAT JA AVOIMET TYÖPAIKAT AMMATTIRYHMITÄIN  
JOULUKUUN LOPUSSA 2010 HÄMEEN ELY-KESKUKSEN ALUEELLA**

LIITE 3.

**TYÖTTÖMÄT TYÖNHAKIJAT (pl. lomautetut)**

AMMATTIRYHMÄ	joulu 2010	marras 2010	muutos marras-joulu		joulu 2009	muutos 2009-2010	
Tieteellinen, tekninen ja taiteellinen työ	1675	1528	147	9,6 %	1764	-89	-5,0 %
Terveystenhoito ja sosiaali-ala	1398	1245	153	12,3 %	1333	65	4,9 %
Hallinto- ja toimistotyö, IT-alan työ	2068	1946	122	6,3 %	2151	-83	-3,9 %
Kaupallinen työ	1503	1424	79	5,5 %	1496	7	0,5 %
Maa- ja metsätaloustyö, kalastusala	566	533	33	6,2 %	587	-21	-3,6 %
Kuljetus- ja liikenne	639	613	26	4,2 %	694	-55	-7,9 %
Rakennus- ja kaivosala	1809	1652	157	9,5 %	1988	-179	-9,0 %
Teollisuus	5319	4999	320	6,4 %	5433	-114	-2,1 %
Palvelutyö	1849	1745	104	6,0 %	1945	-96	-4,9 %
Muulla luokittelematon työ	2691	2514	177	7,0 %	2840	-149	-5,2 %
<b>Yhteensä</b>	<b>19517</b>	<b>18199</b>	<b>1318</b>	<b>7,2 %</b>	<b>20231</b>	<b>-714</b>	<b>-3,5 %</b>

**AVOIMET TYÖPAIKAT**

AMMATTIRYHMÄ	joulu 2010	marras 2010	muutos marras-joulu		joulu 2009	muutos 2009-2010	
Tieteellinen, tekninen ja taiteellinen työ	92	124	-32	-25,8 %	63	29	46,0 %
Terveystenhoito ja sosiaali-ala	243	300	-57	-19,0 %	169	74	43,8 %
Hallinto- ja toimistotyö, IT-alan työ	79	120	-41	-34,2 %	76	3	3,9 %
Kaupallinen työ	366	449	-83	-18,5 %	238	128	53,8 %
Maa- ja metsätaloustyö, kalastusala	113	10	103	1030,0 %	10	103	1030,0 %
Kuljetus- ja liikenne	37	23	14	60,9 %	17	20	117,6 %
Rakennus- ja kaivosala	28	37	-9	-24,3 %	42	-14	-33,3 %
Teollisuus	137	97	40	41,2 %	254	-117	-46,1 %
Palvelutyö	525	571	-46	-8,1 %	132	393	297,7 %
Muulla luokittelematon työ	0	0	0	0,0 %	0	0	0,0 %
<b>Yhteensä</b>	<b>1620</b>	<b>1731</b>	<b>-111</b>	<b>-6,4 %</b>	<b>1001</b>	<b>619</b>	<b>61,8 %</b>

Lähde: Työnvälitystilastot

**TYÖVOIMA, TYÖTTÖMYYSASTEET, TYÖTTÖMÄT TYÖNHAKIJAT (ml. lomautetut) JA AVOIMET TYÖPAIKAT JOULUKUUN LOPUSSA 2010  
KANTA- JA PÄIJÄT-HÄMEEN KUNNISSA**

LIITE 4.

KANTA- HÄME	TYÖVOIMA				TYÖTTÖMYYSASTE				TYÖTTÖMÄT TYÖNHAKIJAT						yli 1 v. työttömänä		AVOIMET PAIKAT	
	joulu 2010	joulu 2010	marras 2010	joulu 2009	joulu 2010	marras 2010	muutos marras-joulu	joulu 2009	muutos 2009-2010	naiset	alle 20-v.	alle 25-v.	yli 50-v.	joulu 2010	marras 2010	joulu 2010	marras 2010	
FORSSA	8483	15,0	13,9	15,8	1275	1180	95 8,1 %	1359	-84 -6,2 %	551	43	165	510	288	288	87	71	
HATTULA	4786	7,9	7,2	8,7	379	343	36 10,5 %	405	-26 -6,4 %	151	4	38	156	95	91	20	8	
HAUSJÄRVI	4353	7,7	7,0	7,8	337	303	34 11,2 %	327	10 3,1 %	136	7	24	141	71	74	6	7	
HUMPPILA	1195	12,1	10,9	13,6	145	130	15 11,5 %	168	-23 -13,7 %	69	1	9	71	33	30	3	6	
HÄMEENLINNA	31842	10,6	9,6	11,4	3368	3059	309 10,1 %	3575	-207 -5,8 %	1389	110	493	1213	787	785	284	541	
JANAKKALA	8053	9,5	8,8	10,5	765	705	60 8,5 %	836	-71 -8,5 %	315	21	90	314	161	167	29	30	
JOKIOINEN	2841	10,5	9,7	10,8	298	275	23 8,4 %	305	-7 -2,3 %	128	10	26	123	71	71	4	6	
LOPPI	3835	6,9	6,2	8,3	264	236	28 11,9 %	319	-55 -17,2 %	123	12	24	112	44	42	21	23	
RIIHIMÄKI	14312	10,2	9,7	11,4	1466	1389	77 5,5 %	1605	-139 -8,7 %	606	53	230	498	330	327	110	115	
TAMMELA	3073	9,3	8,5	9,8	287	260	27 10,4 %	305	-18 -5,9 %	122	9	28	125	64	63	3	11	
YPÄJÄ	1268	10,8	10,3	13,3	137	130	7 5,4 %	168	-31 -18,5 %	61	2	7	64	31	32	2	0	
<b>YHTEENSÄ</b>	<b>84041</b>	<b>10,4</b>	<b>9,5</b>	<b>11,3</b>	<b>8721</b>	<b>8010</b>	<b>711 8,9 %</b>	<b>9372</b>	<b>-651 -6,9 %</b>	<b>3651</b>	<b>272</b>	<b>1134</b>	<b>3327</b>	<b>1975</b>	<b>1970</b>	<b>569</b>	<b>818</b>	

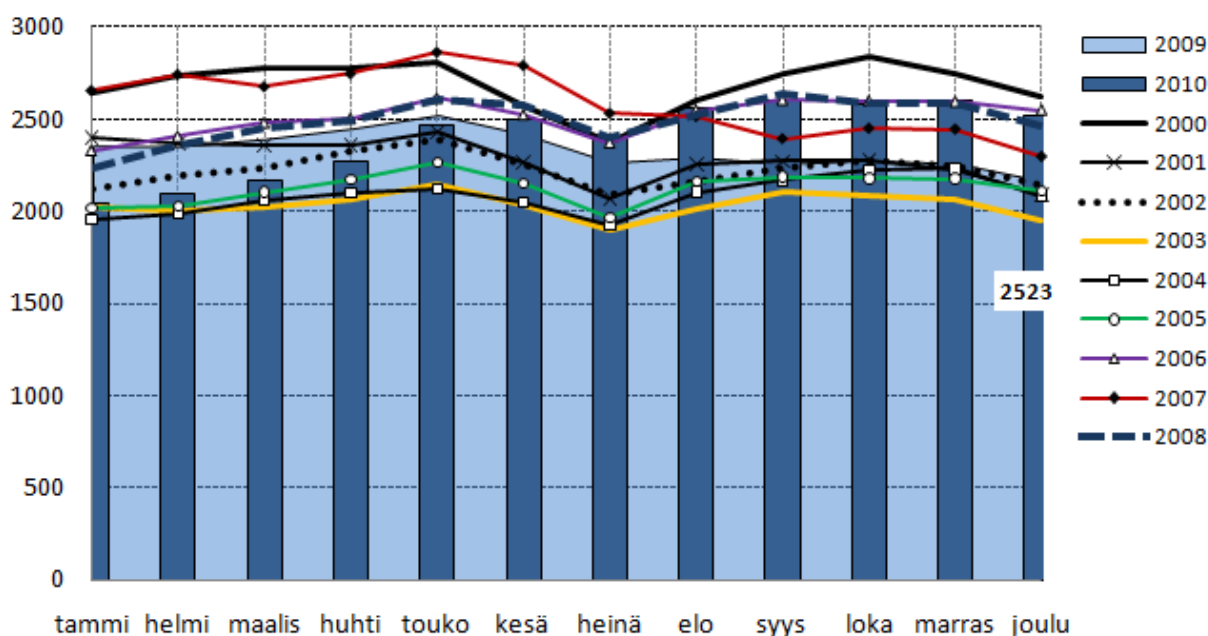
PÄIJÄT- HÄME	TYÖVOIMA				TYÖTTÖMYYSASTE				TYÖTTÖMÄT TYÖNHAKIJAT						yli 1 v. työttömänä		AVOIMET PAIKAT	
	joulu 2010	joulu 2010	marras 2010	joulu 2009	joulu 2010	marras 2010	muutos marras-joulu	joulu 2009	muutos 2009-2010	naiset	alle 20-v.	alle 25-v.	yli 50-v.	joulu 2010	marras 2010	joulu 2010	marras 2010	
ARTJÄRVI	624	10,3	8,8	9,7	64	55	9 16,4 %	61	3 4,9 %	24	2	5	26	14	16	1	3	
ASIKKALA	3831	9,6	8,5	11,0	366	327	39 11,9 %	433	-67 -15,5 %	150	10	34	176	86	82	99	16	
HARTOLA*	1470	11,9	9,0	13,0	175	132	43 32,6 %	196	-21 -10,7 %	82	4	14	70	27	26	14	20	
HEINOLA*	9477	14,9	13,6	17,2	1411	1289	122 9,5 %	1652	-241 -14,6 %	655	36	146	648	304	293	46	68	
HOLLOLA	10654	9,4	8,5	10,7	1002	910	92 10,1 %	1129	-127 -11,2 %	442	22	90	414	245	234	25	26	
HÄMEENKOSKI	981	9,5	8,4	10,4	93	82	11 13,4 %	102	-9 -8,8 %	43	4	9	35	16	15	3	1	
KÄRKÖLÄ	2389	9,4	9,2	14,4	224	220	4 1,8 %	343	-119 -34,7 %	96	7	22	97	68	70	5	3	
LAHTI	49300	14,6	13,6	16,7	7217	6729	488 7,3 %	8128	-911 -11,2 %	3093	197	885	2779	2115	2081	512	471	
NASTOLA	7522	11,0	9,9	12,9	827	743	84 11,3 %	974	-147 -15,1 %	358	31	107	346	181	181	73	27	
ORIMATTILA	6970	10,6	9,5	13,6	737	659	78 11,8 %	942	-205 -21,8 %	338	20	93	293	152	153	18	17	
PADASJOKI	1398	10,4	9,9	11,7	146	139	7 5,0 %	165	-19 -11,5 %	67	2	15	79	36	38	2	4	
SYSMÄ*	1777	11,1	10,3	12,3	198	183	15 8,2 %	221	-23 -10,4 %	101	4	14	107	41	36	2	2	
<b>YHTEENSÄ</b>	<b>96393</b>	<b>12,9</b>	<b>11,9</b>	<b>14,9</b>	<b>12460</b>	<b>11468</b>	<b>992 8,7 %</b>	<b>14346</b>	<b>-1886 -13,1 %</b>	<b>5449</b>	<b>339</b>	<b>1434</b>	<b>5070</b>	<b>3285</b>	<b>3225</b>	<b>800</b>	<b>658</b>	

## PALKKAPERUSTEISIN TOIMENPITEIN SIOJITETUT KUKAUDEN LOPUSSA

	tammi	helmi	maalis	huhti	touko	kesä	heinä	elo	syys	loka	marras	joulu
2000	2644	2732	2779	2779	2805	2567	2375	2605	2747	2836	2747	2624
2001	2399	2372	2356	2358	2432	2268	2068	2257	2271	2277	2220	2093
2002	2122	2195	2238	2326	2393	2255	2087	2158	2235	2277	2243	2138
2003	2023	1997	2018	2062	2146	2028	1897	2015	2108	2089	2062	1948
2004	1953	1987	2064	2102	2118	2049	1925	2104	2169	2222	2230	2082
2005	2017	2031	2105	2171	2266	2155	1968	2159	2188	2179	2177	2111
2006	2331	2407	2480	2503	2612	2523	2373	2548	2603	2598	2593	2549
2007	2655	2743	2676	2747	2865	2792	2531	2513	2392	2449	2444	2294
2008	2230	2354	2452	2492	2602	2571	2402	2520	2642	2587	2591	2463
2009	2359	2356	2397	2453	2526	2422	2269	2297	2262	2280	2264	2168
2010	2045	2093	2164	2268	2463	2502	2395	2560	2601	2578	2599	2523

## MUUTOS VUODEN TAKAISEEN

	tammi	helmi	maalis	huhti	touko	kesä	heinä	elo	syys	loka	marras	joulu
2001	-9 %	-13 %	-15 %	-15 %	-13 %	-12 %	-13 %	-13 %	-17 %	-20 %	-19 %	-20 %
2002	-12 %	-7 %	-5 %	-1 %	-2 %	-1 %	1 %	-4 %	-2 %	0 %	1 %	2 %
2003	-5 %	-9 %	-10 %	-11 %	-10 %	-10 %	-9 %	-7 %	-6 %	-8 %	-8 %	-9 %
2004	-3 %	-1 %	2 %	2 %	-1 %	1 %	1 %	4 %	3 %	6 %	8 %	7 %
2005	3 %	2 %	2 %	3 %	7 %	5 %	2 %	3 %	1 %	-2 %	-2 %	1 %
2006	16 %	19 %	18 %	15 %	15 %	17 %	21 %	18 %	19 %	19 %	19 %	21 %
2007	14 %	14 %	8 %	10 %	10 %	11 %	7 %	-1 %	-8 %	-6 %	-6 %	-10 %
2008	-16 %	-14 %	-8 %	-9 %	-9 %	-8 %	-5 %	0 %	10 %	6 %	6 %	7 %
2009	6 %	0 %	-2 %	-2 %	-3 %	-6 %	-6 %	-9 %	-14 %	-12 %	-13 %	-12 %
2010	-13 %	-11 %	-10 %	-8 %	-2 %	3 %	6 %	11 %	15 %	13 %	15 %	16 %



Lähde: Työ- ja elinkeinoministeriö, työnvälitystilasto  
Palkkatuki yhteensä + muut työllistämistuet yhteensä/KK11B