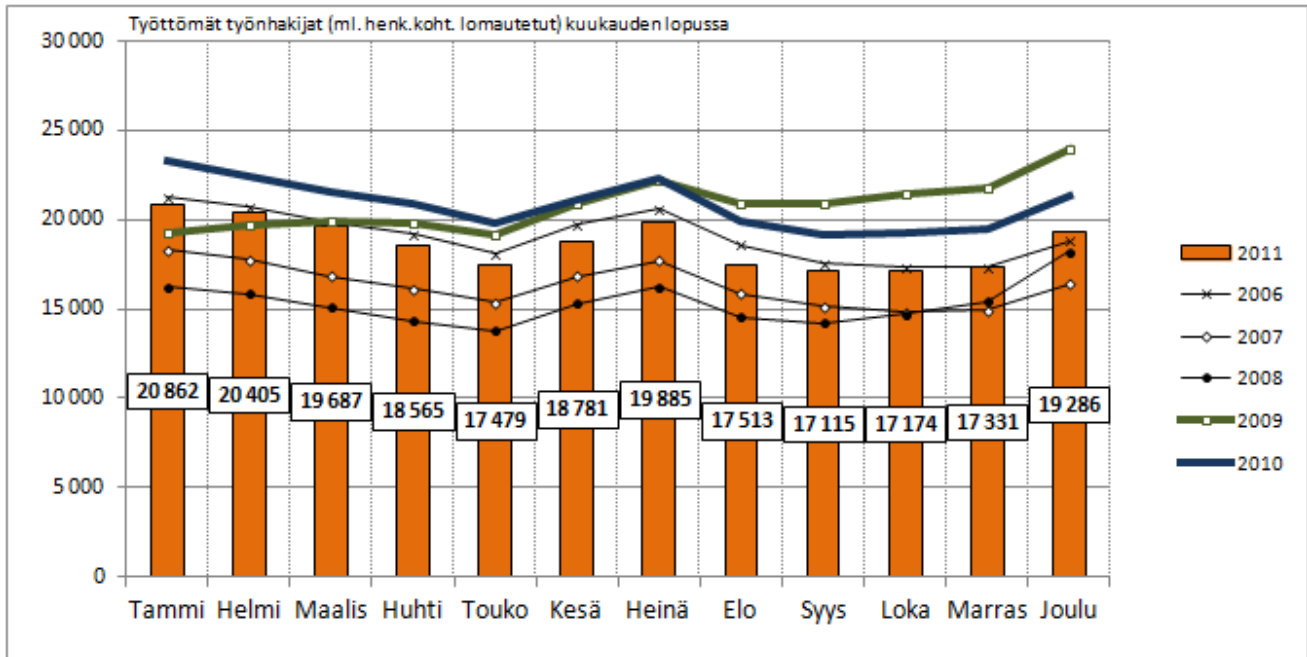




TYÖTTÖMYYDEN LASKU HIDASTUI HIEMAN JOULUKUUSSA

Kanta- ja Päijät-Hämeen maakuntien työ- ja elinkeinotoimistoissa oli joulukuun lopussa 19 286 työtöntä työnhakijaa, mikä on 2 014 vähemmän (-9,5 %) kuin vuosi sitten. Marraskuusta työttömien määrä kasvoi 1 955:llä (11,3 %). Koko maassa työttömyyden lasku vuositasolla on edelleen hitaampaa kuin Hämeessä (-5,2 %). Joulukuun työttömyysaste oli Hämeen ELY-keskuksen alueella 10,7 % ja koko maassa 9,7 %. Uusia avoimia työpaikkoja Hämeen TE-toimistoihin ilmoitettiin joulukuussa 1 671, mikä on 5,9 % vähemmän kuin vuosi sitten.



KUVA 1. Työttömät työnhakijat kuukauden lopussa Hämeen ELY-keskusalueella vuosina 2006-2011

Joulukuun lopussa nuoria alle 25-vuotiaita työttömiä työnhakijoita oli Hämeen TE-toimistoissa 2 388, mikä on 224 vähemmän (-8,6 %) kuin vuotta aiemmin. Yli vuoden yhtäjaksoisesti työttömänä olleita pitkäaikaistyöttömiä oli joulukuun lopussa 4 809, mikä on 427 vähemmän (-8,2 %) kuin vuosi sitten. Sekä nuorten että yli vuoden työttömänä olleiden määrä alenee Hämeessä vuositasolla edelleen maan keskimääräistä tasoa nopeammin.

Tilanne kuukauden lopussa	Hämeen ELY-keskuksen alue				Koko maa					
	12/2011	muutos: 11/11	muutos: 12/10		12/2011	muutos: 11/11	muutos: 12/10			
Työttömyysaste	10,7	1,1	-1,5		9,7	0,9	-0,6			
Työttömät työnhakijat	19286	1955	11,3 %	-2014	-9,5 %	255467	25491	11,1 %	-14032	-5,2 %
- Lomautetut	1170	354	43,4 %	-492	-29,6 %	18132	5782	46,8 %	-4250	-19,0 %
- Alle 25-vuotiaat	2388	368	18,2 %	-224	-8,6 %	31557	4872	18,3 %	-1880	-5,6 %
- Yli vuoden työttömänä	4809	-24	-0,5 %	-427	-8,2 %	57034	874	1,6 %	-925	-1,6 %
Avoimet työpaikat	1098	-210	-16,1 %	-523	-32,3 %	26502	1676	6,8 %	2452	10,2 %

TAULUKKO 1: Työttömyysaste, työttömät työnhakijat ja avoimet työpaikat kuukauden lopussa (Häme, koko maa)

Joulukuun lopussa Hämeen TE-toimistoissa oli avoinna 1 098 työpaikkaa, mikä on kolmanneksen vähemmän kuin vuosi sitten. Määrällisesti paikat vähenivät vuodentakaisesta eniten palvelutyössä (-321). Vaatetus-, kone-, puu- ja sähköteollisuudessa, hallinto-, toimisto- ja IT-alan työssä sekä rakennus- ja kaivosalalla työpaikkoja oli enemmän kuin vuosi sitten. Työttömien määrä väheni viime vuodesta kaikissa pääammattiryhmissä; eniten vaatetus-, kone-, puu- ja sähköteollisuudessa, hallinto-, toimisto- ja IT-alan työssä sekä rakennus- ja kaivosalalla.



Liitteissä 1 ja 2 on lisätietoa työnhakijoista ja työttömyyden rakenteesta, työpaikoista sekä työ- ja elinkeinohallinnon toimenpiteistä työllisyyden edistämiseksi Hämeessä. Lisätietoa myös Hämeen ELY-keskuksen internet-sivuilla.

Joulukuun työttömyysaste oli Kanta-Hämeen maakunnassa 9,3 %, Päijät-Hämeen maakunnassa 12,1 % ja koko maassa 9,7 %. Orimattilaa lukuun ottamatta työttömyysaste laski vuodentakaisesta kaikissa Hämeen kunnissa. Kanta-Hämeessä matalimmat työttömyysasteet olivat Lopella (6,1 %), Hausjärvellä (6,6 %) ja Hattulassa (6,8 %). Korkein työttömyysaste oli Forssassa (14 %). Päijät-Hämeen maakunnassa matalimmat työttömyysasteet olivat Hämeenkoskella (8,1 %), Asikkalassa (8,4 %) ja Hollolassa (8,5 %). Korkeimmat työttömyysasteet olivat Lahdessa (13,8 %) ja Heinolassa (13,5 %). Vuoden 2011 työttömyysasteiden laskennassa käytettävä työvoiman määrä Päijät-Hämeessä on 95 262 ja Kanta-Hämeessä 83 746.

KUNTA	12/2011	muutos: 11/11	muutos: 12/10	KUNTA	12/2011	muutos: 11/11	muutos: 12/10
Hattula	6,8	0,3	-1,2	Asikkala	8,4	0,5	-1,2
Hämeenlinna	9,1	0,9	-1,6	Hollola	8,5	1,1	-0,9
Janakkala	8,3	0,9	-1,3	Hämeenkoski	8,1	0,9	-1,4
Hämeenlinnan sk	8,7	0,8	-1,5	Kärkölä	8,7	0,6	-0,6
Forssa	14	1,2	-1,0	Lahti	13,8	1,4	-0,9
Humppila	10,6	-0,5	-1,5	Nastola	10,3	1,1	-0,7
Jokioinen	9,6	0,9	-0,9	Orimattila	10,6	1,8	0,0
Tammela	8,2	0,7	-1,2	Padasjoki	9,8	1,4	-1,1
Ypäjä	9,8	1,2	-0,9	Lahden seutu	12,0	1,3	-0,8
Forssan sk	11,6	0,9	-1,1	Hartola	11,5	1,5	-0,5
Hausjärvi	6,6	0,7	-1,0	Heinola	13,5	1,6	-1,6
Loppi	6,1	0,3	-0,9	Sysmä	10,1	1,0	-1,1
Riihimäki	9,9	0,9	-0,3	Heinolan seutu	12,8	1,5	-1,4
Riihimäen sk	8,6	0,7	-0,6	PÄIJÄT-HÄME	12,1	1,3	-0,9
KANTA-HÄME	9,3	0,9	-1,1				

TAULUKKO 2: Työttömien osuus työvoimasta (työttömyysaste %) kuukauden lopussa

Vuodentakaiseen verrattuna työttömyyden lasku jatkui sekä Kanta-Hämeessä (-11 %) että Päijät-Hämeessä (-8 %) maan keskimääräistä tasoa (-5 %) nopeampana. Kunnittain työttömien määrä väheni viime vuodesta kaikissa Hämeen kunnissa Orimattilaa lukuun ottamatta. Kanta-Hämeessä työttömyys väheni suhteellisesti eniten Hattulassa (-16 %), Hämeenlinnassa (-14 %), Janakkalassa (-14 %) ja Hausjärvellä (-14 %). Päijät-Hämeessä työttömien määrä väheni suhteellisesti eniten Hämeenkoskella (-15 %) ja Asikkalassa (-14 %).

KUNTA	12/2011	muutos: 11/11	muutos: 12/10	KUNTA	12/2011	muutos: 11/11	muutos: 12/10				
Hattula	323	14	5 %	-62	-16 %	Asikkala	316	20	7 %	-51	-14 %
Hämeenlinna	2911	298	11 %	-489	-14 %	Hollola	894	112	14 %	-109	-11 %
Janakkala	671	74	12 %	-106	-14 %	Hämeenkoski	79	9	13 %	-14	-15 %
Hämeenlinnan sk	3905	386	11 %	-657	-14 %	Kärkölä	201	13	7 %	-22	-10 %
Forssa	1155	102	10 %	-117	-9 %	Lahti	6734	662	11 %	-524	-7 %
Humppila	127	-5	-4 %	-17	-12 %	Nastola	763	84	12 %	-67	-8 %
Jokioinen	268	26	11 %	-30	-10 %	Orimattila	806	136	20 %	1	0 %
Tammela	253	24	10 %	-37	-13 %	Padasjoki	133	19	17 %	-19	-13 %
Ypäjä	123	15	14 %	-13	-10 %	Lahden seutu	9926	1055	12 %	-805	-8 %
Forssan sk	1926	162	9 %	-214	-10 %	Hartola	162	21	15 %	-14	-8 %
Hausjärvi	286	28	11 %	-47	-14 %	Heinola	1248	151	14 %	-179	-13 %
Loppi	238	13	6 %	-29	-11 %	Sysmä	173	17	11 %	-26	-13 %
Riihimäki	1411	127	10 %	-52	-4 %	Heinolan seutu	1583	189	14 %	-219	-12 %
Riihimäen sk	1935	168	10 %	-128	-6 %	PÄIJÄT-HÄME	11509	1244	12 %	-1024	-8 %
KANTA-HÄME	7766	716	10 %	-999	-11 %						

TAULUKKO 3: Työttömät työnhakijat (ml. lomautetut) kuukauden lopussa asuinkunnan mukaan

HÄMEEN ELINKEINO-, LIIKENNE- JA YMPÄRISTÖKESKUS

Kutsunumero 020 636 0130
www.ely-keskus.fi/hame

Kirkkokatu 12
PL 29, 15141 Lahti

Birger Jaarlin katu 15
PL 131, 13101 Hämeenlinna



Hämeessä ja koko maassa työ- ja elinkeinohallinnon keskeisinä tavoitteina on ehkäistä työttömyyden pitkittymistä, vähentää erityisesti nuorisotyöttömyyttä ja turvata osaavan työvoiman saatavuus.

Yli vuoden yhtäjaksoisesti työttömänä olleiden määrä väheni viime vuodesta molemmissa Hämeen maakunnissa edelleen maan keskimääräistä tasoa nopeammin. Kunnittain tarkasteltuna yli vuoden työttömänä olleiden määrä väheni Kanta-Hämeessä muissa kunnissa paitsi Forssassa, Tammelassa ja Lopella. Päijät-Hämeessä pitkäaikaistyöttömyys väheni vuodentakaisesta Nastolaa, Orimattilaa ja Sysmää lukuun ottamatta.

KUNTA	12/2011	muutos: 11/11	muutos: 12/10	KUNTA	12/2011	muutos: 11/11	muutos: 12/10				
Hattula	96	1	1 %	-1	-1 %	Asikkala	67	-6	-8 %	-17	-20 %
Hämeenlinna	672	-21	-3 %	-114	-15 %	Hollola	223	-10	-4 %	-20	-8 %
Janakkala	161	1	1 %	-2	-1 %	Hämeenkoski	15	0	0 %	-1	-6 %
Hämeenlinnan sk	929	-19	-2 %	-117	-11 %	Kärkölä	52	-3	-5 %	-14	-21 %
Forssa	290	2	1 %	7	2 %	Lahti	1859	-7	0 %	-249	-12 %
Humppila	31	1	3 %	-2	-6 %	Nastola	196	7	4 %	14	8 %
Jokioinen	66	5	8 %	-4	-6 %	Orimattila	172	8	5 %	7	4 %
Tammela	67	1	2 %	4	6 %	Padasjoki	31	0	0 %	-5	-14 %
Ypäjä	29	-1	-3 %	-2	-6 %	Lahden seutu	2615	-11	0 %	-285	-10 %
Forssan sk	483	8	2 %	3	1 %	Hartola	25	2	9 %	-2	-7 %
Hausjärvi	65	2	3 %	-7	-10 %	Heinola	294	-3	-1 %	-6	-2 %
Loppi	44	-3	-6 %	1	2 %	Sysmä	41	1	3 %	4	11 %
Riihimäki	312	-2	-1 %	-15	-5 %	Heinolan seutu	360	0	0 %	-4	-1 %
Riihimäen sk	421	-3	-1 %	-21	-5 %	PÄIJÄT-HÄME	2975	-11	0 %	-289	-9 %
KANTA-HÄME	1833	-14	-1 %	-135	-7 %						

TAULUKKO 4: Pitkäaikaistyöttömät (yli 1 v. työttömänä) kuukauden lopussa asuinkunnan mukaan

Nuorten alle 25-vuotiaiden työttömyys on laskussa Hämeen molemmissa maakunnissa. Kanta-Hämeessä nuorten työttömien määrä aleni vuositasolla (-14 %) edelleen Päijät-Hämettä (-5 %) nopeammin. Kunnittain tarkasteltuna nuorten työttömien määrä väheni viime vuodesta muissa Hämeen kunnissa paitsi Humppilassa, Ypäjällä, Hausjärvellä, Hollolassa, Lahdessa, Orimattilassa ja Hartolassa.

KUNTA	12/2011	muutos: 11/11	muutos: 12/10	KUNTA	12/2011	muutos: 11/11	muutos: 12/10				
Hattula	27	-3	-10 %	-12	-31 %	Asikkala	26	2	8 %	-10	-28 %
Hämeenlinna	401	65	19 %	-100	-20 %	Hollola	94	21	29 %	3	3 %
Janakkala	76	1	1 %	-13	-15 %	Hämeenkoski	7	0	0 %	-2	-22 %
Hämeenlinnan sk	504	63	14 %	-125	-20 %	Kärkölä	20	6	43 %	-3	-13 %
Forssa	160	19	13 %	-8	-5 %	Lahti	912	149	20 %	14	2 %
Humppila	11	4	57 %	2	22 %	Nastola	82	15	22 %	-23	-22 %
Jokioinen	23	4	21 %	-3	-12 %	Orimattila	101	24	31 %	1	1 %
Tammela	20	3	18 %	-8	-29 %	Padasjoki	7	3	75 %	-8	-53 %
Ypäjä	12	1	9 %	4	50 %	Lahden seutu	1249	220	21 %	-28	-2 %
Forssan sk	226	31	16 %	-13	-5 %	Hartola	18	7	64 %	4	29 %
Hausjärvi	28	5	22 %	4	17 %	Heinola	122	19	18 %	-34	-22 %
Loppi	15	-3	-17 %	-11	-42 %	Sysmä	8	3	60 %	-8	-50 %
Riihimäki	217	24	12 %	-16	-7 %	Heinolan seutu	148	29	24 %	-38	-20 %
Riihimäen sk	260	26	11 %	-23	-8 %	PÄIJÄT-HÄME	1397	249	22 %	-66	-5 %
KANTA-HÄME	990	120	14 %	-161	-14 %						

TAULUKKO 5: Alle 25-vuotiaat työttömät työnhakijat (ml. lomautetut) kuukauden lopussa asuinkunnan mukaan



Avoimien työpaikkojen määrän kehityksessä on kunnittaista vaihtelua. Sekä Kanta- että Päijät-Hämeessä avoimia työpaikkoja oli joulukuun lopussa vähemmän kuin marraskuussa. Edelliseen vuoteen verrattuna työpaikkojen määrä kasvoi Kanta-Hämeessä. Päijät-Hämeen maakunnassa avoimia työpaikkoja oli vähemmän kuin vuosi sitten joulukuussa.

KUNTA	12/2011	muutos: 11/11	muutos: 12/10		
Hattula	20	-1	-5 %	0	0 %
Hämeenlinna	299	-113	-27 %	15	5 %
Janakkala	80	48	150 %	51	176 %
Hämeenlinnan sk	399	-66	-14 %	66	20 %
Forssa	52	-11	-17 %	-35	-40 %
Humppila	2	1	100 %	-1	-33 %
Jokioinen	6	2	50 %	2	50 %
Tammela	6	1	20 %	3	100 %
Ypäjä	6	6		4	67 %
Forssan sk	72	-1	-1 %	-27	-27 %
Hausjärvi	6	-2	-25 %	0	0 %
Loppi	5	-10	-67 %	-16	-76 %
Riihimäki	139	-9	-6 %	29	26 %
Riihimäen sk	150	-21	-12 %	13	9 %
KANTA-HÄME	621	-88	-12 %	52	9 %

KUNTA	12/2011	muutos: 11/11	muutos: 12/10		
Asikkala	10	-2	-17 %	-89	-90 %
Hollola	15	-7	-32 %	-10	-40 %
Hämeenkoski	2	2		-1	-33 %
Kärkölä	4	-1	-20 %	-1	-20 %
Lahti	428	-43	-9 %	-84	-16 %
Nastola	45	-14	-24 %	-28	-38 %
Orimattila	25	-27	-52 %	6	32 %
Padasjoki	6	-1	-14 %	4	200 %
Lahden seutu	535	-93	-15 %	-203	-28 %
Hartola	6	-6	-50 %	-8	-57 %
Heinola	50	4	9 %	4	9 %
Sysmä	9	1	13 %	7	350 %
Heinolan seutu	65	-1	-2 %	3	5 %
PÄIJÄT-HÄME	600	-94	-14 %	-200	-25 %

TAULUKKO 6. Avoimet työpaikat kuukauden lopussa

Liite 1 Hämeen työllisyystilanne joulukuun lopussa ja toiminta joulukuun aikana

Liite 2 Työttömät työnhakijat ja avoimet työpaikat ammattiryhmittäin joulukuun lopussa

Lisätietoja Hämeen työ- ja elinkeinotoimistojen johtajat ja apulaisjohtajat

Forssa: Martti Mustonen, 010 604 5211 ja Marja Pirkkalainen 010 604 5212

Heinola: Riitta Oikarinen, 010 604 5250 ja Esa Oikarainen, 010 604 5252

Hämeenlinnan seutu: Harri Jokinen, 010 604 5290 ja Marja-Leena Suominen, 010 604 5297

Päijät-Häme: Vesa Jouppila, 010 604 5004, Jaana Hokkanen, 010 604 5007

Riihimäki Pekka Voutilainen 010 604 4989 ja Timo Toivettula, 010 604 4969

sähköposti: etunimi.sukunimi@te-toimisto.fi

Tietopalvelu Suunnittelija Sari Teimola, sari.teimola@ely-keskus.fi

Internet Työllisyyskatsaukset: www.ely-keskus.fi/hame > Ajankohtaista > Julkaisut

Työnvälitystilastoja: www.ely-keskus.fi/hame > Alueen tila ja näkymät

Tammikuun 2012 työllisyyskatsaus julkaistaan 21.2.2012. Katsauksen laati erikoissuunnittelija Sanna Paakkunainen.

Kunta-, seutu- ja maakuntakohtaiset työllisyystiedot poikkeavat hieman koko ELY-alueen tiedoista: ELY-tasolla työttömien työnhakijoiden tilastointiperusteena käytetään asiointitoimistoa, aluetasolla asuinkuntaa. Uuteen työnvälitystilasto-järjestelmään siirtymisen myötä kaikki työ- ja elinkeinohallinnon työllisyystilastot on päivitetty takautuvasti vuodesta 2006 alkaen.



LIITE 1. Hämeen työllisyystilanne joulukuun lopussa ja toiminta joulukuun aikana

I. TILANNE KUUKAUDEN LOPUSSA							
A. TYÖNHAKIJAT	12/2011	11/2011	12/2010	muutos: 11/11		muutos: 12/10	
1. Työttömät työnhakijat	19286	17331	21300	1955	11,3 %	-2014	-9,5 %
- joista henkilökohtaisesti lomautetut	1170	816	1662	354	43,4 %	-492	-29,6 %
2. Lyhennetyllä työviikolla	143	138	214	5	3,6 %	-71	-33,2 %
3. Työssä olevat yhteensä	7560	7903	7824	-343	-4,3 %	-264	-3,4 %
- joista yleisillä työmarkkinoilla	4434	4498	4970	-64	-1,4 %	-536	-10,8 %
- joista tukitoimenpiteillä sijoitetut	3126	3405	2854	-279	-8,2 %	272	9,5 %
4. Työvoiman ulkopuolella	5530	6218	5062	-688	-11,1 %	468	9,2 %
5. Työttömyyseläkettä saavat	2919	2987	3708	-68	-2,3 %	-789	-21,3 %
Työnhakijat yhteensä (1-5)	35438	34577	38108	861	2,5 %	-2670	-7,0 %
B. TYÖVOIMAN KYSYNTÄ	12/2011	11/2011	12/2010	muutos: 11/11		muutos: 12/10	
Avoimet työpaikat yhteensä	1098	1308	1621	-210	-16,1 %	-523	-32,3 %
- joista yli kuukauden avoinna olleet	187	314	561	-127	-40,4 %	-374	-66,7 %
- joista yli 2 kuukautta avoinna olleet	70	87	448	-17	-19,5 %	-378	-84,4 %
C. TOIMENPITEILLÄ SJOITETUT	12/2011	11/2011	12/2010	muutos: 11/11		muutos: 12/10	
1. Valtiolle sijoitetut	91	90	100	1	1,1 %	-9	-9,0 %
2. Kuntiin sijoitetut	733	785	629	-52	-6,6 %	104	16,5 %
3. Yksityiselle sektorille sijoitetut	1733	1808	1783	-75	-4,1 %	-50	-2,8 %
Työllistämistukitoimenpiteillä yht. (1-3)	2557	2683	2512	-126	-4,7 %	45	1,8 %
4. Työvoimakoulutuksessa	2272	2766	2669	-494	-17,9 %	-397	-14,9 %
5. Työharjoittelussa/työelämävalmennuks.	974	1164	874	-190	-16,3 %	100	11,4 %
6. Vuorottelupaikkaan työllistettynä	381	392	361	-11	-2,8 %	20	5,5 %
7. Kuntouttavassa työtoiminnassa	799	823	697	-24	-2,9 %	102	14,6 %
8. Omaehtoisessa opiskelussa	1192	1247	725	-55	-4,4 %	467	64,4 %
Toimenpiteillä sijoitetut yhteensä (1-8)	8175	9075	7838	-900	-9,9 %	337	4,3 %
D. TYÖTTÖMYYDEN RAKENNE	12/2011	11/2011	12/2010	muutos: 11/11		muutos: 12/10	
1. Työttömät naiset	8384	7552	9172	832	11,0 %	-788	-8,6 %
2. Työttömät miehet	10902	9779	12128	1123	11,5 %	-1226	-10,1 %
3. Alle 25-vuotiaat työttömät	2388	2020	2612	368	18,2 %	-224	-8,6 %
4. Yli 50-vuotiaat työttömät	7937	7455	8409	482	6,5 %	-472	-5,6 %
5. Pitkäaikaistyöttömät	4809	4833	5236	-24	-0,5 %	-427	-8,2 %
E. TOIMEENTULOTURVA	12/2011	11/2011	12/2010	muutos: 11/11		muutos: 12/10	
Työttömyyskassojen jäsenet	8216	7285	9689	931	12,8 %	-1473	-15,2 %
II. TOIMINTA KUUKAUDEN AIKANA							
Työnhakijat, työpaikat ja toimenpiteet	12/2011	11/2011	12/2010	muutos: 11/11		muutos: 12/10	
1. Työttömät työnhakijat	20913	19722	23094	1191	6,0 %	-2181	-9,4 %
2. Muut työnhakijat	15931	16521	16652	-590	-3,6 %	-721	-4,3 %
Työnhakijat yhteensä (1-2)	36844	36243	39746	601	1,7 %	-2902	-7,3 %
3. Kuukauden kaikki työpaikat	3549	3335	3539	214	6,4 %	10	0,3 %
Kuukauden uudet työpaikat	1671	1957	1775	-286	-14,6 %	-104	-5,9 %
Täyttyneet työpaikat	1982	1910	1685	72	3,8 %	297	17,6 %
- joista toimiston hakijalla täyttyneet	867	444	735	423	95,3 %	132	18,0 %
4. Alkaneet työttömyysjaksot	5608	4361	5635	1247	28,6 %	-27	-0,5 %
5. Päättyneet työttömyysjaksot	3244	4016	3981	-772	-19,2 %	-737	-18,5 %
6. Uudet sijoitukset tukitoimenpiteillä	526	788	462	-262	-33,2 %	64	13,9 %
7. Aloittanut työvoimakoulutuksen	321	868	349	-547	-63,0 %	-28	-8,0 %

Lähde: TEM/työnvälitystilastot



**LIITE 2. Työttömät työnhakijat ja avoimet työpaikat Hämeessä ammattiryhmittäin
joulukuun lopussa**

TYÖTTÖMÄT TYÖNHAKIJAT	12/2011	11/2011	12/2010	muutos: 11/11		muutos: 12/10	
Tieteellinen, tekninen ja taiteellinen työ	1683	1485	1807	198	13 %	-124	-7 %
Terveystieteiden ja sosiaali- ja terveysalan työ	1317	1162	1443	155	13 %	-126	-9 %
Hallinto-, toimisto- ja IT-alan työ	1916	1783	2156	133	7 %	-240	-11 %
Kaupallinen työ	1492	1383	1584	109	8 %	-92	-6 %
Maa-, metsätalous- ja kalastusalan työ	601	539	606	62	12 %	-5	-1 %
Kuljetus ja liikenne	638	563	701	75	13 %	-63	-9 %
Rakennus- ja kaivosala	2081	1789	2288	292	16 %	-207	-9 %
Teollisuus (vaatetus, kone, puu, sähkö)	3690	3276	4400	414	13 %	-710	-16 %
Teollisuus (muu teollisuus, varastoala)	1497	1380	1628	117	8 %	-131	-8 %
Palvelutyö	1731	1615	1911	116	7 %	-180	-9 %
Muulla luokittelematon työ	2640	2356	2776	284	12 %	-136	-5 %

AVOIMET TYÖPAIKAT	12/2011	11/2011	12/2010	muutos: 11/11		muutos: 12/10	
Tieteellinen, tekninen ja taiteellinen työ	73	118	92	-45	-38 %	-19	-21 %
Terveystieteiden ja sosiaali- ja terveysalan työ	216	247	243	-31	-13 %	-27	-11 %
Hallinto-, toimisto- ja IT-alan työ	96	136	79	-40	-29 %	17	22 %
Kaupallinen työ	271	423	366	-152	-36 %	-95	-26 %
Maa-, metsätalous- ja kalastusalan työ	9	16	113	-7	-44 %	-104	-92 %
Kuljetus ja liikenne	35	28	37	7	25 %	-2	-5 %
Rakennus- ja kaivosala	34	38	28	-4	-11 %	6	21 %
Teollisuus (vaatetus, kone, puu, sähkö)	75	70	49	5	7 %	26	53 %
Teollisuus (muu teollisuus, varastoala)	84	55	88	29	53 %	-4	-5 %
Palvelutyö	205	177	526	28	16 %	-321	-61 %

Lähde: TEM/työnvälitystilastot