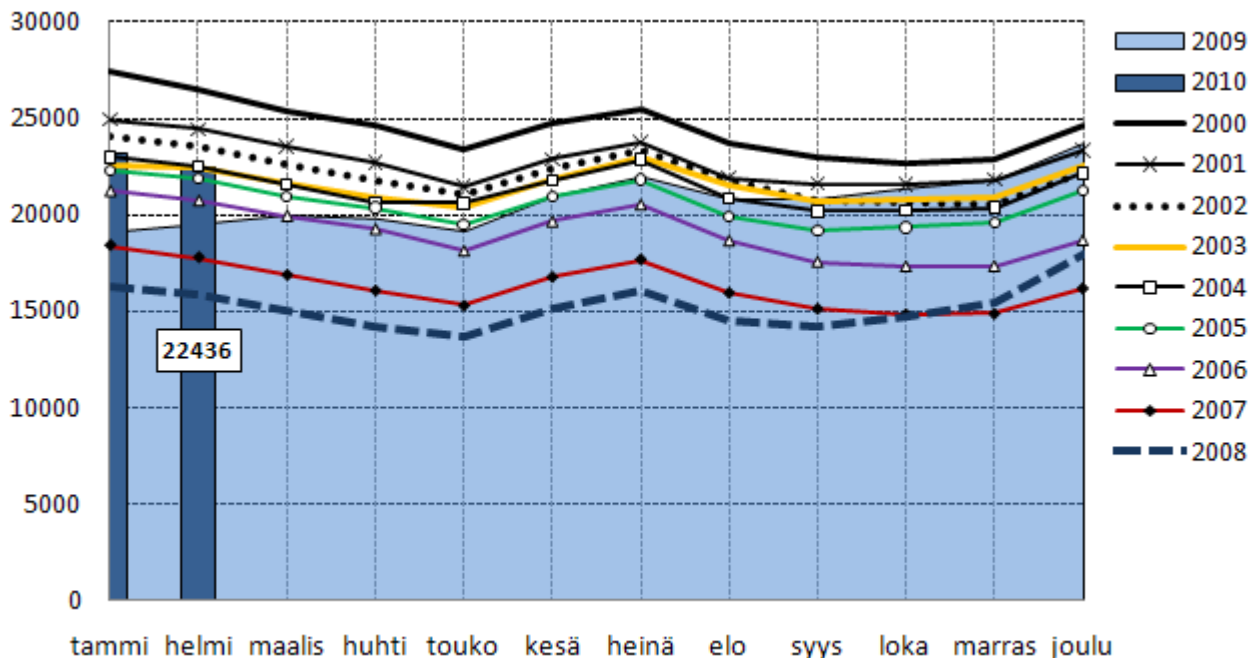




HÄMEEN TYÖTTÖMYYDEN LASKU JATKUU HITAASTI

Kanta- ja Päijät-Hämeen maakuntien (Hämeen ELY-keskuksen toimialue) työ- ja elinkeinotoimistoissa oli helmikuun lopussa 22 436 työtöntä työnhakijaa, mikä on 2 910 enemmän (14,9 %) kuin vuosi sitten. Koko maassa työttömien määrä kasvoi 14,8 %. Edellisestä kuukaudesta työttömien työnhakijoiden määrä vähentyi Hämeen työ- ja elinkeinotoimistoissa 773:lla (-3,3 %). Uusia avoimia työpaikkoja Hämeen TE-toimistoihin ilmoitettiin helmikuun aikana 3 366, mikä on 549 vähemmän (-14 %) kuin vuotta aiemmin.

Työ- ja elinkeinohallinnon tilastoinnin mukainen työttömyysaste oli Hämeen ELY-keskuksen alueella helmikuussa 12,7 % kasvaen vuoden takaisesta 1,9 prosenttiyksikköä, koko maassa 10,8 % (+1,4 %). Hämeen työ- ja elinkeinotoimistoissa työttömyysasteet olivat helmikuun lopussa seuraavat: Riihimäen TE-toimisto 9,9 %, Hämeenlinnan seudun TE-toimisto 10,3 %, Forssan TE-toimisto 13,2 %, Heinolan TE-toimisto 13,5 % ja Päijät-Hämeen TE-toimisto 14 %. Työttömyysaste kasvoi viime vuodesta kaikissa TE-toimistoissa.



Kuva: Työttömät (ml. lomautetut) työnhakijat kuukauden lopussa Hämeen ELY-keskuksen alueella vuosina 2000-2010

Nuorten työttömien määrä kääntyi laskuun helmikuussa

Hämeen TE-toimistojen helmikuun lopun 22 436 työttömästä työnhakijasta oli naisia 8 934 (40 %) ja miehiä 13 502 (60 %). Työttömien kokonaismäärä kasvoi viime vuodesta kaikissa Hämeen TE-toimistoissa, yhteensä 2 910 henkilöllä (14,9 %). Työttömyyden kasvusta oli naisia 32 % ja miehiä 68 %. Edellisen vuoden helmikuusta työttömien työnhakijoiden määrä kasvoi Hämeen työ- ja elinkeinotoimistoissa seuraavasti: Forssan TE-toimistossa 3 %, Heinolan TE-toimistossa 7 %, Riihimäen TE-toimistossa 15 %, Päijät-Hämeen TE-toimistossa 17 % ja Hämeenlinnan seudun TE-toimistossa 19 %.

Hämeen TE-toimistojen työttömistä työnhakijoista oli helmikuun lopussa henkilökohtaisesti lomautettuja 2 796 eli 52 enemmän (1,9 %) kuin vuosi sitten. Lomautettujen määrä väheni viime vuodesta Forssan, Heinolan ja Hämeenlinnan seudun TE-toimistoissa. Lyhennettyä työviikkoa tekeviä työnhakijoita oli 355, mikä on 113 vuoden takaista enemmän.



Pääammattiryhmittäin tarkastaltuna työttömyys lisääntyi edellisestä vuodesta kaikissa ammattiryhmissä, eniten tieteellisessä, taiteellisessa ja teknisessä työssä (24 %) ja teollisessa työssä (22 %).

Helmikuun lopussa alle 25-vuotiaita työttömiä työnhakijoita oli 2 804, mikä on 543 (24 %) enemmän kuin vuotta aiemmin, mutta 280 (-9 %) vähemmän kuin edellisenä kuukautena. Alle 20-vuotiaita oli työttömänä 607. Yli 50-vuotiaita oli helmikuun lopussa työttömänä 7 389, mikä on 709 enemmän (11 %) kuin vuosi sitten. Ikäryhmittäiset työttömien määrät eivät sisällä lomautettuja.

Yli vuoden yhtäjaksoisesti työttömänä olleiden pitkäaikaistyöttömien määrä on vuositasolla kasvussa. Hämeen TE-toimistoissa oli helmikuun lopussa 4 527 yli vuoden yhtäjaksoisesti työttömänä ollutta, mikä on 921 enemmän (26 %) kuin vuotta aiemmin.

Työttömyyden kehitys Kanta- ja Päijät-Hämeen kunnissa

Kanta-Hämeen maakunnan kunnissa oli helmikuun lopussa 9 072 työtöntä työnhakijaa. Työttömien määrä kasvoi viime vuodesta 1 106:lla eli 14 %. Maakunnan työttömyysaste oli 10,8 % eli 1,2 prosenttiyksikköä vuoden takaista enemmän. Korkeimmat työttömyysasteet olivat Forssassa (15,6 %), Humppilassa (13,6 %) ja Ypäjällä (13,0 %) ja matalimmat Lopella (7,9 %), Hausjärvellä (8,4 %) ja Hatulassa (8,5 %). Jokioista ja Humppilaa lukuunottamatta työttömien määrä kasvoi viime vuodesta kaikissa Kanta-Hämeen kunnissa, suhteellisesti eniten Hausjärvellä (24 %) ja Hämeenlinnassa (22 %).

Päijät-Hämeen maakunnan kunnissa oli helmikuun lopussa 13 366 työtöntä työnhakijaa, mikä on 1 813 enemmän (16 %) kuin vuosi sitten. Maakunnan työttömyysaste oli 13,9 %, mikä on 1,8 prosenttiyksikköä vuoden takaista enemmän. Korkeimmat työttömyysasteet olivat Lahdessa (15,7 %) ja Heinolassa (14,0 %) ja matalimmat Hämeenkoskella (9,4 %) ja Artjärvellä (9,5 %). Hartolaa ja Sysmää lukuunottamatta työttömien määrä kasvoi viime vuodesta kaikissa Päijät-Hämeen kunnissa, suhteellisesti eniten Artjärvellä (55 %) ja Orimattilassa (29 %).

Avoimien työpaikkojen määrä lähes kaksinkertaistui tammikuusta

Hämeen TE-toimistoissa oli helmikuun lopussa avoimena 3 352 työpaikkaa, mikä on 6 prosenttiyksikköä vuoden takaista vähemmän, mutta 96 prosenttiyksikköä edellistä kuukautta enemmän. Hallinto-, toimisto- ja IT-alan työtä lukuunottamatta avoimet työpaikat lisääntyivät edellisestä kuukaudesta, eniten kaupallisessa työssä (443) ja palvelutyössä (302). Kaupallisessa työssä avoimet työpaikat lisääntyivät selvästi myös vuoden takaisesta samoin kuin kuljetuksessa ja liikenteessä.

Helmikuun lopussa työ- ja elinkeinohallinnon toimenpiteillä työllistettynä oli 3 218 henkilöä. Viime vuodesta työllistäminen väheni yksityiselle sektorille 40 % ja kuntiin 3 %, mutta lisääntyi valtiolle 13 %. Työmarkkinatuen työharjoittelussa / työelämävalmennuksessa oli 1 125 henkilöä, mikä on 96 prosenttiyksikköä edellistä kuukautta ja 55 prosenttiyksikköä vuoden takaista enemmän. Työvoimakoulutuksessa oli helmikuun lopussa 2 916 henkilöä, mikä on 26 prosenttiyksikköä vuoden takaista enemmän.

Liitteet: Liite 1: Työllisyystilanne helmikuun lopussa ja toiminta helmikuun aikana
Liite 2a ja 2b: Työllisyyden muutokset työ- ja elinkeinotoimistojen alueilla
Liite 3: Kuntien työllisyystilanne: Kanta-Häme ja Päijät-Häme
Liite 4: Työttömät työnhakijat ja avoimet paikat ammattiryhmittäin

Lisätietoja: Erikoissuunnittelija Toni Saravirta puh. 050 339 2506 ja

Hämeen työ- ja elinkeinotoimistot

Forssa: johtaja Martti Mustonen puh. 010 60 45211
Heinola: johtaja Riitta Oikarinen puh. 010 60 45250
Hämeenlinnan seutu: johtaja Harri Jokinen puh. 010 60 45290
Päijät-Häme: johtaja Juha Kouvo puh. 050 396 3004
Riihimäki: johtaja Pekka Voutilainen puh. 010 60 44989

Työllisyyskatsaukset: www.ely-keskus.fi/hame Ajankohtaista/Julkaisut -kohdassa. Maaliskuun työllisyyskatsaus julkaistaan 27.4.

HÄMEEN TYÖLLISYYSTILANNE HELMIKUUN 2010 LOPUSSA SEKÄ TOIMINTA HELMIKUUN 2010 AIKANA							
I TILANNE KUUKAUDEN LOPUSSA	Helmi 2010	Tammi 2010	Muutos abs.	%	Helmi 2009	Muutos abs.	%
Avoimet työpaikat	3352	1712	1640	95,8	3579	-227	-6,3
Kaikki työnhakijat	40058	40238	-180	-0,4	35991	4067	11,3
Työttömät työnhakijat	22436	23209	-773	-3,3	19526	2910	14,9
- naiset	8934	9246	-312	-3,4	7990	944	11,8
- lomautetut	2796	2915	-119	-4,1	2744	52	1,9
Työttömät ilman lomautettuja	19640	20294	-654	-3,2	16782	2858	17,0
Alle 25-vuotiaat työttömät	2804	3084	-280	-9,1	2261	543	24,0
Alle 20-vuotiaat työttömät	607	690	-83	-12,0	506	101	20,0
Yli 50-vuotiaat työttömät	7389	7519	-130	-1,7	6680	709	10,6
Yli vuoden työttömänä olleet	4527	4484	43	1,0	3606	921	25,5
Työttömät kassojen jäsenet	10602	10953	-351	-3,2	9047	1555	17,2
Työssä olevat työnh. pl. sijoit.	5211	5068	143	2,8	4849	362	7,5
Työttömyyseläkettä saavat	4374	4402	-28	-0,6	4430	-56	-1,3
Lyhennetyllä työviikolla	355	363	-8	-2,2	242	113	46,7
Työttömyysaste (lomautetut ml.)	12,7	13,2			10,8		
Työttömyysaste (lomautetut pl.)	11,2	11,5			9,3		
Toimenpiteillä työllistetyt	3218	2618	600	22,9	3080	138	4,5
- joista valtiolle sijoitetut	80	73	7	9,6	71	9	12,7
- joista kuntiin sijoitetut	550	506	44	8,7	565	-15	-2,7
- joista yksityiselle sektorille sijoitetut	1463	1466	-3	-0,2	2444	-981	-40,1
- työmarkkinatuen työharj./työelämävalm.	1125	573	552	96,3	725	400	55,2
Työvoimakoulutuksessa (ESR ml.)	2916	2610	306	11,7	2317	599	25,9
Vuorottelupaikkaan työllistettyjä	317	306	11	3,6	323	-6	-1,9
Työmarkkinatukeen oikeutetut	8166	8360	-194	-2,3	7333	833	11,4
II TOIMINTA KUUKAUDEN AIKANA	Helmi 2010	Tammi 2010	Muutos abs.	%	Helmi 2009	Muutos abs.	%
Työttömät työnhakijat	22010	23637	-1627	-6,9	19058	2952	15,5
Työnhakijat yhteensä	41939	43064	-1125	-2,6	37638	4301	11,4
Kuukauden kaikki työpaikat	5186	3173	2013	63,4	5852	-666	-11,4
- kuukauden uudet työpaikat	3366	2001	1365	68,2	3915	-549	-14,0
- täyttyneet työpaikat	1777	1282	495	38,6	2075	-298	-14,4
- TE-toimiston hakijalla täyttyneet	991	674	317	47,0	1118	-127	-11,4
Alkaneet työttömyysjaksot	3623	5051	-1428	-28,3	3733	-110	-2,9
Päättäneet työttömyysjaksot	4137	5293	-1156	-21,8	3718	419	11,3
Uudet sijoitukset tukitoimenpit.	262	429	-167	-38,9	281	-19	-6,8
Aloitannut työvoimakoulutuksen	1031	921	110	11,9	831	200	24,1

TYÖTTÖMÄT TYÖNHAKIJAT, TYÖTTÖMYYSASTE SEKÄ AVOIMET TYÖPAIKAT HELMIKUUN 2010										
LOPUSSA HÄMEEN TE-KESKUKSEN ALUEELLA TYÖ- JA ELINKEINOTOIMISTOITTAIN										
TE-TOIMISTO	TYÖTTÖMÄT TYÖNHAKIJAT KUUKAUDEN LOPUSSA							TYÖTTÖMYYSASTE (%)		
	(Lomautetut muk.luk.)							(Lomautetut muk.luk.)		
	Helmi	Tammi	Muutos	Muutos	Helmi	Muutos		Helmi	Tammi	Helmi
	2010	2010	abs.	%	2009	abs.	%	2010	2010	2009
FORSSA	2 226	2 268	-42	-1,9	2 152	74	3,4	13,2	13,3	12,7
HEINOLA	1 718	1 861	-143	-7,7	1 600	118	7,4	13,5	14,4	12,4
HÄMEENLINNAN SEUTU	4 592	4 751	-159	-3,3	3 852	740	19,2	10,3	10,8	8,8
PÄIJÄT-HÄME	11 677	12 093	-416	-3,4	9 990	1 687	16,9	14	14,5	12,1
RIIHIMÄKI	2 223	2 236	-13	-0,6	1 932	291	15,1	9,9	10,1	8,8
HÄME	22 436	23 209	-773	-3,3	19 526	2 910	14,9	12,7	13,2	10,8
KOKO MAA	287 124	296 557	-9 433	-3,2	250 060	37 064	14,8	10,8	11,2	9,4
TE-TOIMISTO	AVOIMET TYÖPAIKAT KUUKAUDEN LOPUSSA							Työttömistä henkilökohtaisest		
	lomautetut									
	Helmi	Tammi	Muutos	Muutos	Helmi	Muutos		Helmi	Tammi	Helmi
	2010	2010	abs.	%	2009	abs.	%	2010	2010	2009
FORSSA	429	62	367	591,9	619	-190	-30,7	270	277	357
HEINOLA	155	93	62	66,7	145	10	6,9	225	252	283
HÄMEENLINNAN SEUTU	1 030	478	552	115,5	1 217	-187	-15,4	523	538	529
PÄIJÄT-HÄME	1 473	880	593	67,4	1 253	220	17,6	1508	1580	1340
RIIHIMÄKI	265	199	66	33,2	345	-80	-23,2	270	268	235
HÄME	3 352	1 712	1 640	95,8	3 579	-227	-6,3	2796	2915	2744
KOKO MAA	44 929	30 115	14 814	49,2	50 102	-5 173	-10,3	34228	35390	31660
Lähdetieto: TEM/Työväilytilastot										

**YLI VUODEN TYÖTTÖMÄNÄ, ALLE 25V. SEKÄ YLI 50V. TYÖTTÖMÄT TYÖNHAKIJAT
HELMIKUUN 2010 LOPUSSA HÄMEEN TE-KESKUSALUEELLA TE-TOIMISTOITTAIN**

TE-TOIMISTO	YLI VUODEN TYÖTTÖMÄNÄ KUUKAUDEN LOPUSSA						
	Helmi	Tammi	Muutos	Muutos	Helmi	Muutos	2009-2010
	2010	2010	abs.	%	2009	abs.	
FORSSA	475	479	-4	-0,8	335	140	41,8
HEINOLA	339	349	-10	-2,9	307	32	10,4
HÄMEENLINNAN SEUTU	885	865	20	2,3	615	270	43,9
PÄIJÄT-HÄME	2 439	2 428	11	0,5	2 023	416	20,6
RIIHIMÄKI	389	363	26	7,2	326	63	19,3
HÄME	4 527	4 484	43	1,0	3 606	921	25,5
KOKO MAA	50 539	49 685	854	1,7	40 370	10 169	25,2

TE-TOIMISTO	ALLE 25V. TYÖTTÖMÄT TYÖNHAKIJAT KUUKAUDEN LOPUSSA						
	Helmi	Tammi	Muutos	Muutos	Helmi	Muutos	2009-2010
	2010	2010	abs.	%	2009	abs.	
FORSSA	257	276	-19	-6,9	265	-8	-3,0
HEINOLA	160	190	-30	-15,8	145	15	10,3
HÄMEENLINNAN SEUTU	676	736	-60	-8,2	490	186	38,0
PÄIJÄT-HÄME	1 403	1 539	-136	-8,8	1 107	296	26,7
RIIHIMÄKI	308	343	-35	-10,2	254	54	21,3
HÄME	2 804	3 084	-280	-9,1	2 261	543	24,0
KOKO MAA	34 991	37 850	-2 859	-7,6	29 478	5 513	18,7

TE-TOIMISTO	YLI 50V. TYÖTTÖMÄT TYÖNHAKIJAT KUUKAUDEN LOPUSSA						
	Helmi	Tammi	Muutos	Muutos	Helmi	Muutos	2009-2010
	2010	2010	abs.	%	2009	abs.	
FORSSA	782	790	-8	-1,0	725	57	7,9
HEINOLA	611	661	-50	-7,6	583	28	4,8
HÄMEENLINNAN SEUTU	1 480	1 508	-28	-1,9	1 299	181	13,9
PÄIJÄT-HÄME	3 885	3 927	-42	-1,1	3 462	423	12,2
RIIHIMÄKI	631	633	-2	-0,3	611	20	3,3
HÄME	7 389	7 519	-130	-1,7	6 680	709	10,6
KOKO MAA	88 866	89 933	-1 067	-1,2	80 775	8 091	10,0

1.1.2010 Lahden seutukuntaan liitettiin aiemmin Heinolan seutukuntaan kuuluneet kunnat (Heinola, Hartola ja Sysmä)

Lahden seutukunta

- Päijät-Hämeen työ- ja elinkeinotoimisto
- Heinolan työ- ja elinkeinotoimisto

Forssan työ- ja elinkeinotoimisto = Forssan seutukunta

Hämeenlinnan seudun työ- ja elinkeinotoimisto = Hämeenlinnan seutukunta

Riihimäen työ- ja elinkeinotoimisto = Riihimäen seutukunta

LIITE 3.

TYÖTTÖMÄT TYÖNHAKIJAT (m.l. lomautetut) JA AVOIMET TYÖPAIKAT KUNNITTAIN HELMIKUUSSA 2010																	
KANTA-HÄMEEN KUNNAT	TYÖ-VOIMA	ASTE(%)			TYÖTT. LKM		MUUT. MUUT.		TYÖTT. LKM	HELMIKUU 2010				YLI 1 V		AVOIMET AVOIMET	
		HELM	TAMMI	HELM	HELM	TAMMI	TAMMI-HELM	%		HELM	TYÖTT. NAIS	ALLE 20-V	ALLE 25-V	YLI 50-V	HELM	TAMMI	HELM
		2010	2010	2009	2010	2010			2009					2010	2010	2010	2010
FORSSA	8468	15,6	15,5	14,7	1318	1334	-16	-1,2	1264	541	24	183	512	289	289	345	59
HATTULA	4778	8,5	8,8	7,5	404	408	-4	-1,0	347	172	10	42	170	81	75	69	23
HAUSJÄRVI	4271	8,4	8,3	6,8	357	350	7	2,0	288	148	12	38	147	55	49	44	8
HUMPPILA	1193	13,6	13,5	13,3	162	167	-5	-3,0	164	71	1	17	63	20	22	0	1
HÄMEENLINNA (*)	31922	10,8	11,4	9,0	3461	3584	-123	-3,4	2841	1338	106	574	1200	687	675	705	326
JANAKKALA	8046	9,4	10,0	8,8	758	790	-32	-4,1	697	287	23	103	305	123	123	228	26
JOKIOINEN	2835	10,2	10,9	10,6	289	308	-19	-6,2	299	121	4	24	112	74	71	70	1
LOPPI	3845	7,9	8,4	7,4	304	323	-19	-5,9	283	107	5	36	109	53	52	36	11
RIIHIMÄKI	14304	10,9	11,2	9,6	1559	1570	-11	-0,7	1350	626	47	247	469	277	259	298	202
TAMMELA	3071	9,6	9,7	9,3	295	303	-8	-2,6	291	121	4	22	128	61	64	22	11
YPÄJÄ	1272	13,0	12,8	11,3	165	162	3	1,9	142	71	3	20	72	30	33	41	33
YHTEENSÄ	84005	10,8	11,2	9,6	9072	9299	-227	-2,4	7966	3603	239	1306	3287	1750	1712	1858	701
*) 1.1.2009 tapahtui kuntaliitos, jolloin Hämeenlinnan kaupunkeihin liitettiin Hauhon, Kalvolan, Lammin, Rengon ja Tuuloksen kunnat.																	
PÄIJÄT-HÄMEEN KUNNAT	TYÖ-VOIMA	ASTE(%)			TYÖTT. LKM		MUUT. MUUT.		TYÖTT. LKM	HELMIKUU 2010				YLI 1 V		AVOIMET AVOIMET	
		HELM	TAMMI	HELM	HELM	TAMMI	TAMMI-HELM	%		HELM	TYÖTT. NAIS	ALLE 20-V	ALLE 25-V	YLI 50-V	HELM	TAMMI	HELM
		2010	2010	2009	2010	2010			2009					2010	2010	2010	2010
ARTJÄRVI	624	9,5	10,2	6,1	59	64	-5	-7,8	38	24	1	5	19	7	8	3	0
ASIKKALA	3834	11,1	11,4	10,7	427	449	-22	-4,9	421	162	10	53	185	66	63	154	144
HARTOLA*	1464	11,7	12,2	12,8	171	183	-12	-6,6	192	78	3	10	66	30	31	21	15
HEINOLA*	9487	14,0	14,7	12,2	1332	1413	-81	-5,7	1168	558	34	149	540	266	262	214	109
HOLLOLA	10638	9,8	10,1	8,6	1045	1063	-18	-1,7	904	397	24	100	434	200	195	54	50
HÄMEENKOSKI	985	9,4	10,5	9,4	93	103	-10	-9,7	92	37	2	7	33	16	18	42	0
KÄRKÖLÄ	2388	12,0	13,2	10,2	286	316	-30	-9,5	242	108	9	37	108	51	47	10	2
LAHTI	49282	15,7	16,5	13,6	7731	8024	-293	-3,7	6601	3088	224	1016	2854	1738	1731	932	603
NASTOLA	7531	12,2	12,5	10,7	916	943	-27	-2,9	804	347	24	125	362	165	167	34	16
ORIMATTILA	6957	13,2	13,4	10,2	917	934	-17	-1,8	709	378	34	133	331	157	159	68	65
PADASJOKI	1397	12,8	12,2	10,7	179	172	7	4,1	151	71	4	15	95	39	40	3	3
SYSMÄ*	1773	11,8	12,7	12,8	210	229	-19	-8,3	231	83	4	16	101	41	47	34	21
YHTEENSÄ	96360	13,9	14,5	12,1	13366	13893	-527	-3,8	11553	5331	373	1666	5128	2776	2768	1569	1028
* 1.1.2010 Lahden seutukuntaan liitettiin Heinolan seutukuntaan kuuluneet kunnat (Heinola, Hartola, Sysmä).																	

Hämeen ELY-keskus, Rauhankatu 10, 15110 LAHTI, Hämeenlinnan palvelupiste, Raatihuoneenkatu 11, 13100 HÄMEENLINNA

Puh. 010 19 1450, faksi Lahti 010 60 25335, faksi Hämeenlinna 010 60 25199, www.ely-keskus.fi/hame

LIITE 4.

TYÖTTÖMÄT TYÖNHAKIJAT (LOM. PL.) JA AVOIMET TYÖPAIKAT TYÖNVÄLITYKSESSÄ HÄMEEN TE-KESKUKSEN ALUEELLA HELMIKUUN 2010 LOPUSSA AMMATTIRYHMITTÄIN														
AMMATTIRYHMÄ	Helmi 2010	Tammi 2010	Muutos abs.	Muutos %	Helmi 2009	Muutos 2009-2010 abs.	Muutos 2009-2010 %	Helmi 2010	Tammi 2010	Muutos abs.	Muutos %	Helmi 2009	Muutos 2009-2010 abs.	Muutos 2009-2010 %
	TYÖTTÖMÄT TYÖNHAKIJAT						AVOIMET TYÖPAIKAT							
Tieteellinen, tekninen ja taiteellinen työ	1697	1703	-6	-0,4	1372	325	23,7	243	88	155	176,1	272	-29	-10,7
Terveystyö ja sosiaaliala	1216	1298	-82	-6,3	1059	157	14,8	467	261	206	78,9	439	28	6,4
Hallinto- ja toimistotyö, IT-alan työ	2069	2107	-38	-1,8	1812	257	14,2	108	123	-15	-12,2	114	-6	-5,3
Kaupallinen työ	1446	1508	-62	-4,1	1296	150	11,6	882	439	443	100,9	659	223	33,8
Maa- ja metsätaloustyö, kalastusala	570	599	-29	-4,8	520	50	9,6	603	372	231	62,1	740	-137	-18,5
Kuljetus- ja liikenne	686	695	-9	-1,3	598	88	14,7	49	19	30	157,9	8	41	512,5
Rakennus- ja kaivosala	1978	2039	-61	-3,0	1666	312	18,7	52	15	37	246,7	30	22	73,3
Teollisuus	5324	5451	-127	-2,3	4377	947	21,6	512	261	251	96,2	708	-196	-27,7
Palvelutyö	1853	1934	-81	-4,2	1620	233	14,4	436	134	302	225,4	609	-173	-28,4
Muulla luokittelematon työ	2798	2958	-160	-5,4	2462	336	13,6	0	0	0	0,0	0	0	0,0
Yhteensä	19637	20292	-655	-3,2	16782	2855	17,0	3352	1712	1640	95,8	3579	-227	-6,3