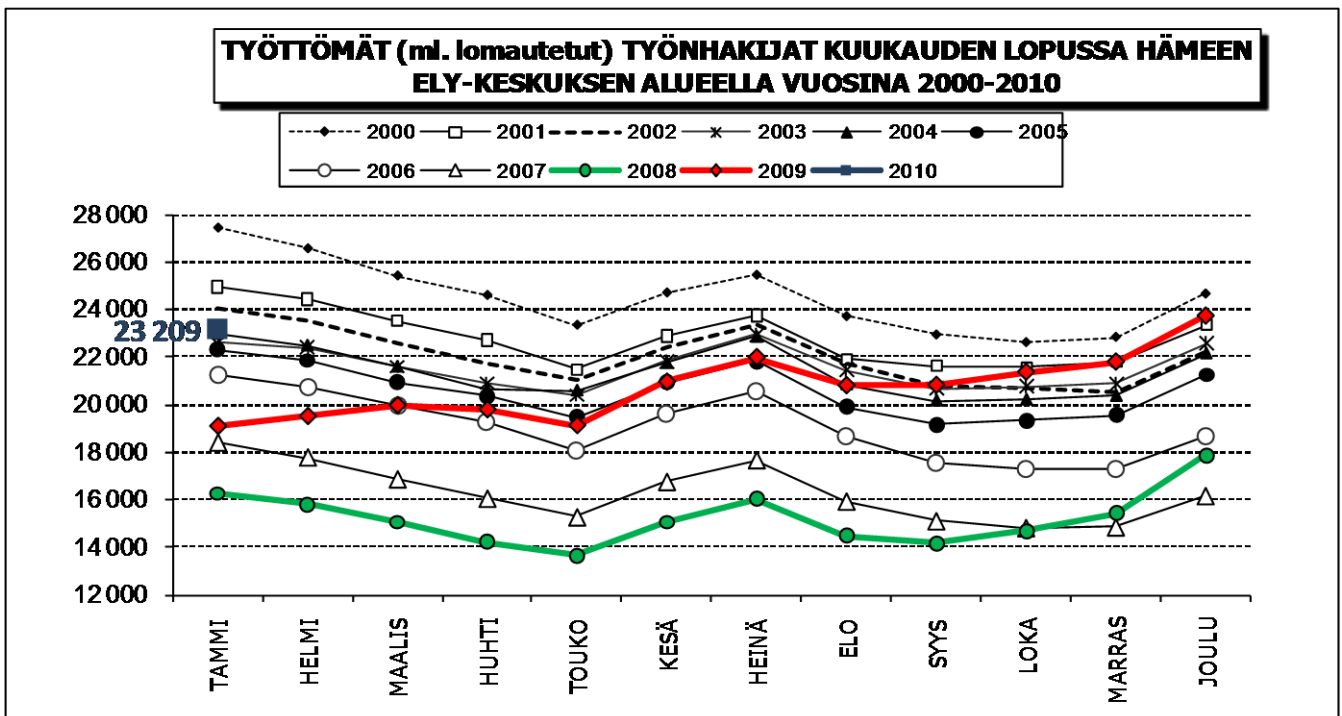




TYÖTTÖMYYS KÄÄNTYI LASKUUN TAMMIKUUSSA

Kanta- ja Päijät-Hämeen maakuntien (Hämeen ELY-keskuksen toimialue) työ- ja elinkeino-toimistoissa oli tammikuun lopussa 23 209 työttöntä työnhakijaa, mikä on 4 100 enemmän (21,5 %) kuin vuosi sitten. Koko maassa työttömien määrä kasvoi 20,4 %. Edellisestä kuukaudesta työttömien työnhakijoiden määrä vähentyi Hämeen työ- ja elinkeinotoimistoissa 514:lla eli -2,2 %. Uusia avoimia työpaikkoja Hämeen TE-toimistoihin ilmoitettiin tammikuun aikana 1 712, mikä on 346 vähemmän (-16,8 %) kuin vuotta aiemmin.

Työ- ja elinkeinohallinnon tilastoinnin mukainen työttömyysaste oli Hämeen TE-keskuksen alueella tammikuussa 13,2 % kasvaen vuodentakaisesta 2,6 prosenttiyksikköä. Koko maan tammikuun työttömyysaste oli 11,2 % eli 1,9 prosenttiyksikköä enemmän kuin vuosi sitten. Hämeen työ- ja elinkeinotoimistoissa työttömyysasteet olivat tammikuun lopussa seuraavat: Riihimäen TE-toimisto 10,1 %, Hämeenlinnan seudun TE-toimisto 10,8 %, Forssan TE-toimisto 13,3 %, Heinolan TE-toimisto 14,4 % ja Päijät-Hämeen TE-toimisto 14,5 %. Työttömyysaste kasvoi viime vuodesta kaikissa TE-toimistoissa.



Alle 25-vuotiaiden työttömien työnhakijoiden määrä lisääntyi

Hämeen TE-toimistojen tammikuun lopun 23 209 työttömästä työnhakijasta oli naisia 9 246 (40 %) ja miehiä 13 963 (60 %). Työttömien kokonaismäärä kasvoi viime vuodesta kaikissa Hämeen TE-toimistoissa. Kaikkiaan työttömien työnhakijoiden määrä kasvoi 4 100 henkilöllä eli 21,5 %.

Työttömyyden kasvusta oli naisia 30 % ja miehiä 70 %. Edellisen vuoden tammikuusta työttömien työnhakijoiden määrä kasvoi Hämeen työ- ja elinkeinotoimistoissa seuraavasti: Forssan TE-toimistossa 6 %, Heinolan TE-toimistossa 20 %. Riihimäen TE-toimistossa 22 %, Päijät-Hämeen TE-toimistossa 24 % ja Hämeenlinnan seudun TE-toimistossa 25 %.

Hämeen TE-toimistojen työttömistä työnhakijoista oli tammikuun lopussa henkilökohtaisesti lomautettuja 2 915 eli 643 enemmän (28 %) kuin vuosi sitten. Lomautettujen määrä kasvoi viime vuodesta kaikissa Hämeen TE-toimistoissa lukuunottamatta Forssan TE-toimistoa. Lyhennettyä työviikkoa tekeviä työnhakijoita oli 363, mikä on 181 vuodentakaista enemmän. Pääammattiryhmittäin tarkastaltuna työttömyys lisääntyi edellisestä vuodesta kaikissa ammattiryhmissä, eniten rakennus- ja kaivosalalla (28 %), teollisessa työssä (26 %) ja kuljetus- ja liikennealalla (23 %).

Tammikuun lopussa alle 25-vuotiaita työttömiä työnhakijoita oli 3 084, mikä on 714 (30 %) enemmän kuin vuotta aiemmin ja 190 (7 %) enemmän kuin edellisenä kuukautena. Alle 20-vuotiaita oli työttömänä 690. Yli 50-vuotiaita oli tammikuun lopussa työttömänä 7 519, mikä on 795 enemmän (12 %) kuin vuosi sitten. Ikäryhmittäiset työttömien määrät eivät sisällä lomautettuja.

Yli vuoden yhtäjaksoisesti työttömänä olleiden pitkäaikaistyöttömien määrä on vuositasolla kasvussa. Hämeen TE-toimistoissa oli tammikuun lopussa 4 484 yli vuoden yhtäjaksoisesti työttömänä ollutta, mikä on 843 enemmän (23 %) kuin vuotta aiemmin.

Työttömyyden kehitys Kanta- ja Päijät-Hämeen maakunnissa ja seutukunnissa

Kanta-Hämeen maakunnan kunnissa oli tammikuun lopussa 9 299 työtöntä työnhakijaa. Työttömien määrä kasvoi viime vuodesta 1 481:lla eli 19 %. Maakunnan työttömyysaste oli 11,2 % eli 1,7 prosenttiyksikköä vuodentakaista enemmän. **Seutukunnittain** työttömien määrä kasvoi viime vuodesta Forssan seutukunnassa 129:llä (6 %), Hämeenlinnan seutukunnassa 903:llä (26 %) ja Riihimäen seutukunnassa 449:lla (20 %). **Kuntatasolla** korkeimmat työttömyysasteet olivat Forssassa (15,5 %), Humppilassa (13,5 %) ja Ypäjällä (12,8 %) ja matalimmat Hausjärvellä (8,3 %) ja Lopella (8,4 %). Viime vuodesta työttömien määrä kasvoi kaikissa Kanta-Hämeen kunnissa, suhteellisesti eniten Lopella (31 %), Hausjärvellä (28 %) ja Hämeenlinnassa (27 %).

Päijät-Hämeen maakunnan kunnissa oli tammikuun lopussa 13 893 työtöntä työnhakijaa, mikä on 2 607 enemmän (23 %) kuin vuosi sitten. Maakunnan työttömyysaste oli 14,5 %, mikä on 2,6 prosenttiyksikköä vuodentakaista enemmän. **Seutukunnittain** työttömien määrä kasvoi viime vuodesta Heinolan seutukunnassa 277:lla (18 %) ja Lahden seutukunnassa 2 330:llä (24 %). **Kuntatasolla** korkeimmat työttömyysasteet olivat Lahdessa (16,5 %) ja Heinolassa (14,7 %) ja matalimmat Hollolassa (10,1 %) ja Artjärvellä (10,2 %). Hartolaa lukuunottamatta työttömien määrä kasvoi viime vuodesta kaikissa Päijät-Hämeen kunnissa, suhteellisesti eniten Artjärvellä (52 %), Orimattilassa (41 %) ja Kärkölässä (36 %).

Paljon avoimia työpaikkoja maa- ja metsätalous- ja kalastusalalla sekä kaupallisessa työssä

Hämeen TE-toimistoissa oli tammikuun lopussa avoimena 1 712 työpaikkaa, mikä on 17 prosenttiyksikköä vuodentakaista vähemmän. Rakennus- ja kaivosalaan lukuunottamatta avoimet työpaikat lisääntyivät edellisestä kuukaudesta, eniten maa- ja metsätaloustyössä ja kalastusalalla, kaupallisessa työssä sekä terveydenhuolto- ja sosiaalialalla. Vuodentakaiseen verrattuna avointen työpaikkojen määrä pääsääntöisesti säilyi ennallaan tai väheni, eniten palvelualalla (185:lla, -58 %).

Tammikuun lopussa työ- ja elinkeinohallinnon toimenpiteillä työllistettynä oli 2 618 henkilöä. Viime vuodesta työllistäminen väheni yksityiselle sektorille 39 %, kuntiin 8 % ja valtiolle 4 %. Työmarkkinatuen työharjoittelussa / työelämävalmennuksessa oli 573 henkilöä, mikä on 19 prosenttiyksikköä edellistä kuukaudesta ja 12 prosenttiyksikköä vuodentakaista vähemmän. Työvoimakoulutuksessa oli tammikuun lopussa 2 610 henkilöä, mikä on 36 prosenttiyksikköä vuodentakaista enemmän.

Liitteet: Työllisyystilanne tammikuun lopussa ja toiminta tammikuun aikana
Työllisyyden muutokset työ- ja elinkeinotoimistojen alueilla, taulut 1 ja 2
Kuntien työllisyystilanne: Kanta-Häme ja Päijät-Häme
Työttömät työnhakijat ja avoimet paikat ammattiryhmittäin

Lisätietoja: Erikoissuunnittelija Toni Saravirta puh. 050 339 2506 ja

Hämeen työ- ja elinkeinotoimistot

Forssa: johtaja Martti Mustonen puh. 010 60 45211
Heinola: johtaja Riitta Oikarinen puh. 010 60 45250
Hämeenlinnan seutu: johtaja Harri Jokinen puh. 010 60 45290
Päijät-Häme: johtaja Juha Kouvo puh. 050 396 3004
Riihimäki: apulaisjohtaja Timo Toivettula puh. 010 60 44969

Työllisyyskatsaus etusivultamme www.ely-keskus.fi/Hame Hämeen ELYn tiedotteet -kohdasta. Katsauksen saa myös sähköpostitse ilmoittamalla yhteystietonsa Sari Teimolalle etunimi.sukunimi@ely-keskus.fi. Näin katsaus on käytössä tuoreeltaan julkistamisajankohtana. **Seuraava katsaus julkaistaan 23.3.2010.**

HÄMEEN TYÖLLISYYSTILANNE TAMMIKUUN 2010 LOPUSSA							
SEKÄ TOIMINTA TAMMIKUUN 2010 AIKANA							
I TILANNE KUUKAUDEN LOPUSSA	Tammi 2010	Joulu 2009	Muutos abs.	%	Tammi 2009	Muutos abs.	%
Avoimet työpaikat	1712	1001	711	71,0	2058	-346	-16,8
Kaikki työnhakijat	40238	41053	-815	-2,0	35065	5173	14,8
Työttömät työnhakijat	23209	23723	-514	-2,2	19109	4100	21,5
- naiset	9246	9622	-376	-3,9	8005	1241	15,5
- lomautetut	2915	3490	-575	-16,5	2272	643	28,3
Työttömät ilman lomautettuja	20294	20233	61	0,3	16837	3457	20,5
Alle 25-vuotiaat työttömät	3084	2894	190	6,6	2370	714	30,1
Alle 20-vuotiaat työttömät	690	749	-59	-7,9	529	161	30,4
Yli 50-vuotiaat työttömät	7519	7531	-12	-0,2	6724	795	11,8
Yli vuoden työttömänä olleet	4484	4313	171	4,0	3641	843	23,2
Työttömät kassojen jäsenet	10953	11610	-657	-5,7	8712	2241	25,7
Työssä olevat työnh. pl. sijoit.	5068	5749	-681	-11,8	4734	334	7,1
Työttömyyseläkettä saavat	4402	4400	2	0,0	4416	-14	-0,3
Lyhennetyllä työviikolla	363	386	-23	-6,0	182	181	99,5
Työttömyysaste (lomautetut ml.)	13,2	13,3			10,6		
Työttömyysaste (lomautetut pl.)	11,5	11,3			9,4		
Toimenpiteillä työllistetyt	2618	2878	-260	-9,0	3008	-390	-13,0
- joista valtiolle sijoitetut	73	78	-5	-6,4	76	-3	-3,9
- joista kuntiin sijoitetut	506	526	-20	-3,8	549	-43	-7,8
- joista yksityiselle sektorille sijoitetut	1466	1564	-98	-6,3	2383	-917	-38,5
- työmarkkinatuen työharj./työelämävalm.	573	710	-137	-19,3	650	-77	-11,8
Työvoimakoulutuksessa (ESR ml.)	2610	2558	52	2,0	1926	684	35,5
Vuorottelupaikkaan työllistettyjä	306	302	4	1,3	317	-11	-3,5
Työmarkkinatukeen oikeutetut	8360	8356	4	0,0	7252	1108	15,3
II TOIMINTA KUUKAUDEN AIKANA	Tammi 2010	Joulu 2009	Muutos abs.	%	Tammi 2009	Muutos abs.	%
Työttömät työnhakijat	23637	21510	2127	9,9	19638	3999	20,4
Työnhakijat yhteensä	43064	42645	419	1,0	37349	5715	15,3
Kuukauden kaikki työpaikat	3173	2433	740	30,4	4429	-1256	-28,4
- kuukauden uudet työpaikat	2001	1525	476	31,2	3315	-1314	-39,6
- täyttyneet työpaikat	1282	1327	-45	-3,4	2024	-742	-36,7
- TE-toimiston hakijalla täyttyneet	674	563	111	19,7	1030	-356	-34,6
Alkaneet työttömyysjaksot	5051	4282	769	18,0	5264	-213	-4,0
Päättyneet työttömyysjaksot	5293	2764	2529	91,5	4352	941	21,6
Uudet sijoitukset tukitoimenpit.	755	155	600	387,1	443	312	70,4
Aloittanut työvoimakoulutuksen	921	383	538	140,5	672	249	37,1

TYÖTTÖMÄT TYÖNHAKIJAT, TYÖTTÖMYYSASTE SEKÄ AVOIMET TYÖPAIKAT TAMMIKUUN 2010
LOPUSSA HÄMEEN TE-KESKUKSEN ALUEELLA TYÖ- JA ELINKEINOTOIMISTOITTAIN

TE-TOIMISTO	TYÖTTÖMÄT TYÖNHAKIJAT KUUKAUDEN LOPUSSA							TYÖTTÖMYYSASTE (%)		
	(Lomautetut muk.luk.)							(Lomautetut muk.luk.)		
	Tammi 2010	Joulu 2009	Muutos abs.	Muutos %	Tammi 2009	Muutos 2009-2010 abs.	Muutos 2009-2010 %	Tammi 2010	Joulu 2009	Tammi 2009
FORSSA	2 268	2 302	-34	-1,5	2 142	126	5,9	13,3	13,5	12,6
HEINOLA	1 861	2 084	-223	-10,7	1 547	314	20,3	14,4	16,1	11,9
HÄMEENLINNAN SEUTU	4 751	4 779	-28	-0,6	3 816	935	24,5	10,8	10,8	8,8
PÄIJÄT-HÄME	12 093	12 301	-208	-1,7	9 766	2 327	23,8	14,5	14,8	11,9
RIIHIMÄKI	2 236	2 257	-21	-0,9	1 838	398	21,7	10,1	10,2	8,5
HÄME	23 209	23 723	-514	-2,2	19 109	4 100	21,5	13,2	13,3	10,6
KOKO MAA	296 557	300 601	-4 044	-1,3	246 358	50 199	20,4	11,2	11,3	9,3

TE-TOIMISTO	AVOIMET TYÖPAIKAT KUUKAUDEN LOPUSSA							Työttömistä henkilökohtaisest lomautetut		
	Tammi 2010	Joulu 2009	Muutos abs.	Muutos %	Tammi 2009	Muutos 2009-2010 abs.	Muutos 2009-2010 %	Tammi 2010	Joulu 2009	Tammi 2009
	FORSSA	62	54	8	14,8	156	-94	-60,3	277	297
HEINOLA	93	51	42	82,4	91	2	2,2	252	474	213
HÄMEENLINNAN SEUTU	478	268	210	78,4	563	-85	-15,1	538	585	443
PÄIJÄT-HÄME	880	558	322	57,7	937	-57	-6,1	1580	1822	1150
RIIHIMÄKI	199	70	129	184,3	311	-112	-36,0	268	312	159
HÄME	1 712	1 001	711	71,0	2 058	-346	-16,8	2915	3490	2272
KOKO MAA	30 115	18 015	12 100	67,2	37 511	-7 396	-19,7	35390	40222	26525

Lähdetieto: TEM/Työnvälitystilastot

TAMMIKUUN 2010 LOPUSSA HÄMEEN TE-KESKUSALUEELLA TE-TOIMISTOITTAIN

TE-TOIMISTO	YLI VUODEN TYÖTTÖMÄNÄ KUUKAUDEN LOPUSSA						
	Tammi	Joulu	Muutos	Muutos	Tammi	Muutos	
	2010	2009	abs.	%	2009	abs.	%
FORSSA	479	441	38	8,6	333	146	43,8
HEINOLA	349	337	12	3,6	312	37	11,9
HÄMEENLINNAN SEUTU	865	847	18	2,1	630	235	37,3
PÄIJÄT-HÄME	2 428	2 341	87	3,7	2 028	400	19,7
RIIHIMÄKI	363	347	16	4,6	338	25	7,4
HÄME	4 484	4 313	171	4,0	3 641	843	23,2
KOKO MAA	49 685	47 340	2 345	5,0	40 966	8 719	21,3

TE-TOIMISTO	ALLE 25V. TYÖTTÖMÄT TYÖNHAKIJAT KUUKAUDEN LOPUSSA						
	Tammi	Joulu	Muutos	Muutos	Tammi	Muutos	
	2010	2009	abs.	%	2009	abs.	%
FORSSA	276	268	8	3,0	267	9	3,4
HEINOLA	190	173	17	9,8	155	35	22,6
HÄMEENLINNAN SEUTU	736	678	58	8,6	552	184	33,3
PÄIJÄT-HÄME	1 539	1 449	90	6,2	1 140	399	35,0
RIIHIMÄKI	343	326	17	5,2	256	87	34,0
HÄME	3 084	2 894	190	6,6	2 370	714	30,1
KOKO MAA	37 850	37 172	678	1,8	30 362	7 488	24,7

TE-TOIMISTO	YLI 50V. TYÖTTÖMÄT TYÖNHAKIJAT KUUKAUDEN LOPUSSA						
	Tammi	Joulu	Muutos	Muutos	Tammi	Muutos	
	2010	2009	abs.	%	2009	abs.	%
FORSSA	790	802	-12	-1,5	742	48	6,5
HEINOLA	661	637	24	3,8	582	79	13,6
HÄMEENLINNAN SEUTU	1 508	1 503	5	0,3	1 314	194	14,8
PÄIJÄT-HÄME	3 927	3 946	-19	-0,5	3 464	463	13,4
RIIHIMÄKI	633	643	-10	-1,6	622	11	1,8
HÄME	7 519	7 531	-12	-0,2	6 724	795	11,8
KOKO MAA	89 933	89 297	636	0,7	81 322	8 611	10,6

Työ- ja elinkeinotoimistojen toimialueet vastaavat seutukuntajakoa.

Forssan työ- ja elinkeinotoimisto = Forssan seutukunta

Heinolan työ- ja elinkeinotoimisto = Heinolan seutukunta

Hämeenlinnan seudun työ- ja elinkeinotoimisto = Hämeenlinnan seutukunta

Päijät-Hämeen työ- ja elinkeinotoimisto = Lahden seutukunta

Riihimäen työ- ja elinkeinotoimisto = Riihimäen seutukunta

TYÖTTÖMÄT TYÖNHAKIJAT (ml. lomautetut) JA AVOIMET TYÖPAIKAT KUNNITTAIN TAMMIKUUSSA 2010																	
KANTA- HÄMEEN KUNNAT	TYÖ- VOIMA	ASTE(%)	ASTE(%)	ASTE(%)	TYÖTT.	TYÖTT.	MUUT.	MUUT.	TYÖTT.	TAMMIKUU 2010			YLI 1 V			AVOIMET	AVOIMET
		TAMMI	JOULU	TAMMI	LKM	LKM	JOULU-	%	LKM	TYÖTT.	ALLE	ALLE	YLI	TYÖTT.	TYÖTT.	PAIKAT	PAIKAT
		2010	2009	2009	TAMMI	JOULU	TAMMI		TAMMI	NAISET	20-V	25-V	50-V	TAMMI	JOULU	TAMMI	JOULU
					2010	2009			2009					2010	2009	2010	2009
FORSSA	8591	15,5	15,8	14,4	1334	1359	-25	-1,8	1252	553	32	203	510	289	260	59	54
HATTULA	4661	8,8	8,7	7,5	408	405	3	0,7	349	165	8	48	168	75	67	23	15
HAUSJÄRVI	4213	8,3	7,8	6,6	350	327	23	7,0	274	146	16	44	140	49	47	8	8
HUMPPILA	1237	13,5	13,6	13,2	167	168	-1	-0,6	162	70	0	15	68	22	27	1	3
HÄMEENLINNA (*)	31489	11,4	11,4	9,1	3584	3575	9	0,3	2816	1387	126	617	1216	675	661	326	260
JANAKKALA	7938	10,0	10,5	8,9	790	836	-46	-5,5	686	309	27	117	312	123	124	26	15
JOKIOINEN	2835	10,9	10,8	10,6	308	305	3	1,0	296	130	7	32	116	71	67	1	4
LOPPI	3835	8,4	8,3	6,5	323	319	4	1,3	246	117	5	41	114	52	49	11	4
RIIHIMÄKI	14063	11,2	11,4	9,5	1570	1605	-35	-2,2	1302	624	54	267	470	259	251	202	64
TAMMELA	3120	9,7	9,8	9,6	303	305	-2	-0,7	293	114	9	29	131	64	57	11	15
YPÄJÄ	1262	12,8	13,3	11,3	162	168	-6	-3,6	142	68	4	16	73	33	30	33	2
YHTEENSÄ	83244	11,2	11,3	9,5	9299	9372	-73	-0,8	7818	3683	288	1429	3318	1712	1640	701	444
*) 1.1.2009 tapahtui kuntaliitos, jolloin Hämeenlinnan kaupunkiin liitettiin Hauhon, Kalvolan, Lammin, Rengon ja Tuuloksen kunnat.																	
PÄIJÄT- HÄMEEN KUNNAT	TYÖ- VOIMA	ASTE(%)	ASTE(%)	ASTE(%)	TYÖTT.	TYÖTT.	MUUT.	MUUT.	TYÖTT.	TAMMIKUU 2010			YLI 1 V			AVOIMET	AVOIMET
		TAMMI	JOULU	TAMMI	LKM	LKM	JOULU-	%	LKM	TYÖTT.	ALLE	ALLE	YLI	TYÖTT.	TYÖTT.	PAIKAT	PAIKAT
		2010	2009	2009	TAMMI	JOULU	TAMMI		TAMMI	NAISET	20-V	25-V	50-V	TAMMI	JOULU	TAMMI	JOULU
					2010	2009			2009					2010	2009	2010	2009
ARTJÄRVI	629	10,2	9,7	6,3	64	61	3	4,9	42	26	1	7	21	8	9	0	1
ASIKKALA	3927	11,4	11,0	10,0	449	433	16	3,7	390	178	10	52	197	63	56	144	9
HARTOLA	1505	12,2	13,0	12,6	183	196	-13	-6,6	189	85	2	11	68	31	28	15	10
HEINOLA	9606	14,7	17,2	11,8	1413	1652	-239	-14,5	1144	579	43	175	567	262	258	109	88
HOLLOLA	10521	10,1	10,7	8,2	1063	1129	-66	-5,8	855	406	23	105	416	195	185	50	23
HÄMEENKOSKI	978	10,5	10,4	9,1	103	102	1	1,0	88	41	4	14	37	18	19	0	2
KÄRKÖLÄ	2387	13,2	14,4	9,7	316	343	-27	-7,9	232	121	13	45	113	47	48	2	2
LAHTI	48726	16,5	16,7	13,6	8024	8128	-104	-1,3	6515	3213	250	1121	2886	1731	1675	603	585
NASTOLA	7554	12,5	12,9	10,7	943	974	-31	-3,2	801	356	24	141	369	167	162	16	22
ORIMATTILA	6950	13,4	13,6	9,7	934	942	-8	-0,8	663	393	33	139	333	159	149	65	7
PADASJOKI	1411	12,2	11,7	10,4	172	165	7	4,2	152	66	4	17	94	40	36	3	10
YSMÄ	1801	12,7	12,3	11,8	229	221	8	3,6	215	91	4	20	115	47	48	21	4
YHTEENSÄ	95995	14,5	14,9	11,9	13893	14346	-453	-3,2	11286	5555	411	1847	5216	2768	2673	1028	763

**TYÖTTÖMÄT TYÖNHAKIJAT (LOM. PL.) JA AVOIMET TYÖPAIKAT TYÖNVÄLITYKSESSÄ
HÄMEEN TE-KESKUKSEN ALUEELLA TAMMIKUUN 2010 LOPUSSA AMMATTIRYHMITTÄIN**

AMMATTIRYHMÄ	Tammi	Joulu	Muutos	Muutos	Tammi	Muutos 2009-2010	Tammi	Joulu	Muutos	Muutos	Tammi	Muutos 2009-2010		
	2010	2009	abs.	%	2009	abs.	%	2010	2009	abs.	%	2009	abs.	%
	TYÖTTÖMÄT TYÖNHAKIJAT						AVOIMET TYÖPAIKAT							
Tieteellinen, tekninen ja taiteellinen työ	1703	1764	-61	-3,5	1417	286	20,2	88	63	25	39,7	90	-2	-2,2
Terveystieteiden ja sosiaali- ja terveysalan työ	1298	1333	-35	-2,6	1094	204	18,6	261	169	92	54,4	365	-104	-28,5
Hallinto- ja toimistotyö, IT-alan työ	2107	2151	-44	-2,0	1835	272	14,8	123	76	47	61,8	122	1	0,8
Kaupallinen työ	1508	1496	12	0,8	1298	210	16,2	439	238	201	84,5	517	-78	-15,1
Maa- ja metsätaloustyö, kalastusala	599	587	12	2,0	513	86	16,8	372	10	362	3620,0	354	18	5,1
Kuljetus- ja liikenne	695	694	1	0,1	566	129	22,8	19	17	2	11,8	15	4	26,7
Rakennus- ja kaivosala	2039	1988	51	2,6	1598	441	27,6	15	42	-27	-64,3	25	-10	-40,0
Teollisuus	5451	5433	18	0,3	4326	1125	26,0	261	254	7	2,8	251	10	4,0
Palvelutyö	1934	1945	-11	-0,6	1658	276	16,6	134	132	2	1,5	319	-185	-58,0
Muualla luokittelematon työ	2958	2840	118	4,2	2532	426	16,8	0	0	0	0,0	0	0	0,0
Yhteensä	20292	20231	61	0,3	16837	3455	20,5	1712	1001	711	71,0	2058	-346	-16,8