



Elinkeino-, liikenne- ja
ympäristökeskus

Etelä-Savon aluetalouskatsaus 2011

Etelä-Savon ELY-keskus

Sisällysluettelo

1. Johdanto.....	2
2. Väestön, työllisyyden ja kuntatalouden kehityspiirteitä Etelä-Savossa.....	3
3. Yritysten liikevaihdon ja henkilöstömäärän kehitys Etelä-Savossa	5
4. Teollisuuden toimialat	7
4.1 Teknologiateollisuus.....	8
4.2 Sahatavaran ja puutuotteiden valmistus	9
4.3 Ympäristöalan yritysryhmä.....	10
4.4 Komposiitit ja pinnoitteet – yritysryhmä.....	11
5. Rakentaminen	12
6. palvelutoimialat.....	13
6.1 Majoitus- ja ravitsemistoiminta	14
6.2 Ohjelmisto ja konsultointi sekä tietopalvelutoiminta.....	15
7. Kauppa.....	16
8. Etelä-Savon seutukuntien talouden kuva.....	18
8.1 Mikkeli	20
8.2 Pieksämäki.....	21
8.3 Savonlinna	22
9. Näkymiä	23

Liite 1: Yritysten liikevaihdon ja henkilöstön jakautuminen toimialoittain Etelä-Savossa 2009

Liite 2: Etelä-Savon matkailubarometri 2011

1. Johdanto

Etelä-Savon aluetaloustilasto esittelee maakunnan tilaa ja viimeaikaista kehitystä. Katsaus on yksi työkaluista maakunnan kehityksen seurannassa ja tulevaisuuden ennakoinnissa. Vuosittain laadittavan katsauksen teossa on hyödynnetty viimeisimpiä saatavilla olevia tilastoaineistoja. Keskeisen osan katsausta muodostavat Tilastokeskukselta hankitut yritysten liikevaihtoa, vientiä ja henkilöstömäärän kehitystä kuvaavat indeksisarjat Etelä-Savon kannalta keskeisiltä toimialoilta ja yritysryhmistä. Indeksisarjojen tiedot yltyvät vuoden 2011 maaliskuulle saakka. Suhdannekuvausta täydentämään tilattiin Tilastokeskuksesta myös ns. kasvukatsauksia¹. Maakuntatasoisen tiedon ohella katsauksessa tarkastellaan henkilöstömäärän ja liikevaihdon kehitystä myös Mikkelin, Pieksämäen ja Savonlinnan seutukunnissa.

Talouden taantuma hellitti vuonna 2010 ja kasvuluvut ennakoivat positiivisen kehityksen jatkuvan myös kuluvan vuoden osalta. Vuonna 2009 talouden taantumassa tuntuvasti pakkasen puolelle painuneet kasvuluvut kääntyivät useimmilla toimialoilla kasvusuuntaan. Kun vuonna 2009 yritysten liikevaihto supistui Etelä-Savossa jopa 13 prosenttia, saavutettiin vuonna 2010 liikevaihdossa 6,8 prosentin kasvu edellisvuoteen verrattuna. Kehitys jatkui myönteisenä myös vuoden 2011 ensimmäisellä neljänneksellä, jolloin liikevaihto kasvoi 13,7 prosenttia edellisvuoden tammi-maaliskuuhun verrattuna. Kasvu on kuitenkin ollut hitaampaa kuin koko maassa keskimäärin.

Etelä-Savon yritysten henkilöstömäärä ei vuoden 2009 aikana pudonnut yhtä paljon kuin liikevaihto, mutta senkin vuotuinen kasvuprosentti kääntyi 4,3 prosenttia miinukselle. Käännös parempaan tapahtui vuoden 2010 viimeisellä vuosineljänneksellä, jolloin henkilöstömäärä nousi lievästi plussan puolelle (1,5 %) edellisvuoden vastaavaan ajankohtaan verrattuna. Henkilöstömäärän vuotuinen kasvuprosentti ei kuitenkaan juuri parantunut edellisestä vuodesta, ja se jäi 1,5 prosenttia miinukselle. Loppuvuodesta 2010 alkanut kasvu jatkui 2011 ensimmäisellä vuosineljännekselle tultaessa ja henkilöstömäärä kasvoi 4,5 prosenttia vuodentakaista paremmaksi. Myös henkilöstömäärän kasvu on ollut hitaampaa kuin koko maassa keskimäärin.

Toimialoittain tarkasteltuna sekä rakentaminen, tukku- ja vähittäiskauppa, palvelut että teollisuus ovat kasvattaneet liikevaihtoaan ja henkilöstömääräänsä vuonna 2010. Kasvu näyttää jatkuneen ja paikoin jopa vahvistuneen kuluvan vuoden ensimmäisen neljänneksen aikana. Liikevaihdon osalta kasvu on ollut voimakkainta rakentamisessa, ja henkilöstömäärässä mitattuna puolestaan teollisuudessa, jossa vahvistuneet tilauskannat ovat myös parantaneet alan työllisyyttä.

Etelä-Savon aluetaloustilasto 2011 on laadittu ELY-keskuksen TENHO-hankkeen ennakoitiosiossa. Katsauksen ovat koonneet ennakoitiasiantuntijat Anne Pylkkönen ja Hanna Tarvainen. Heidän lisäksi tekstien laatimiseen ovat osallistuneet ennakoitiasiantuntija Merja Toijonen ja kehityspäällikkö Marja Aro ELY-keskuksesta sekä Markku Aholainen Etelä-Savon maakuntaliitosta.

1

¹ Tilastokeskuksen **Kasvukatsaus** mahdollistaa aiempaa tarkemman analyysin yritysten liikevaihdon ja niiden maksaman palkkasumman lyhyen aikavälin kehityksestä. Kasvukatsaus tarjoaa merkittävää lisätietoa talouden kehityksen syistä ja rakennemuutoksista.

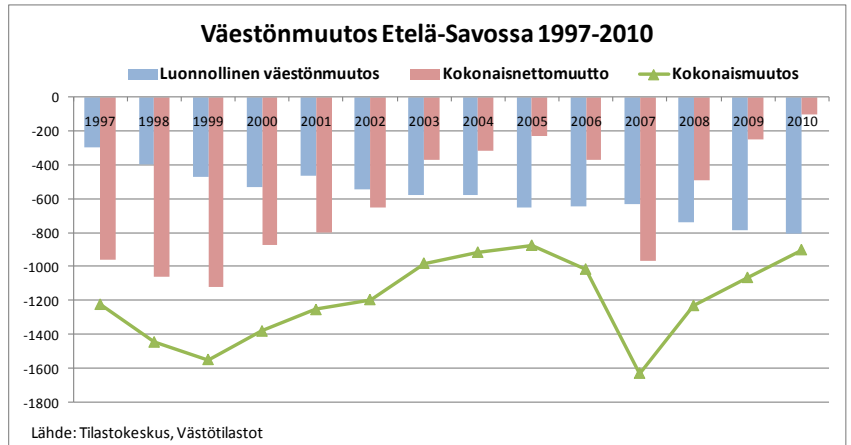
Kasvukatsaus kertoo muun muassa:

- eri kokoisten yritysten vaikutuksen toimialan kasvuun
- toimialan kasvuyritysten osuuden koko yrityskannasta
- suhdannekehityksen taustalla olevat tekijät: onko esimerkiksi hitaan kasvun taustalla tilanne, jossa vain muutamien yritysten liikevaihto kasvaa voimakkaasti, kun taas toisten on selvässä laskussa
- nopeasti ja hitaammin kasvaneiden yritysten lukumäärien kehityksen.

2. Väestön, työllisyyden ja kuntatalouden kehityspiirteitä Etelä-Savossa

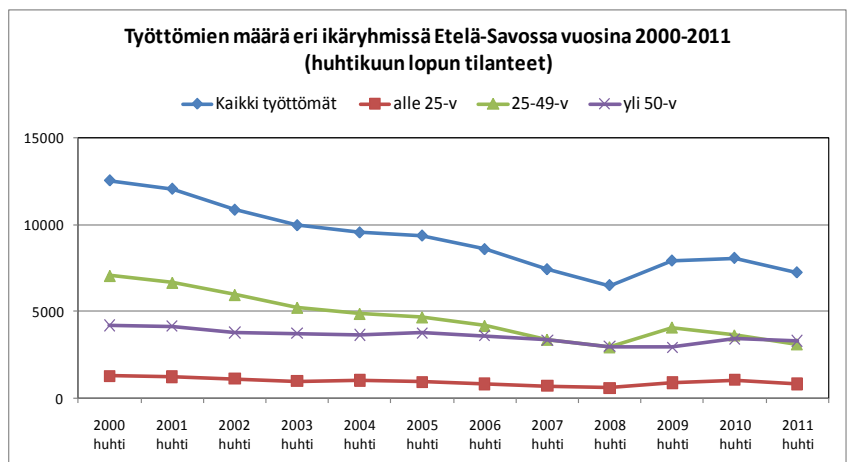
Väestö

- Väestön väheneminen on hidastunut voimakkaasti vuodesta 2007 alkaen, mihin on vaikuttanut erityisesti muuttotappion pienentyminen.
- Viime vuosina luonnollinen väestömuutos on ollut muuttoliikettä voimakkaampi väestötappion aiheuttaja.
- Tilastokeskuksen ennakkotietojen mukaan myös alkuvuoden 2011 kehitys on ollut myönteistä; aikavälillä 1.1–31.7.2011 Etelä-Savon kokonaisnettomuutto oli 65 henkilöä plussan puolella.



Työllisyys

- Työkäisten määrä aleni vuonna 2010 noin 1300 hengellä edellisvuoden 98 300:sta.
- Työllisyysaste vuonna 2010 oli Etelä-Savossa 63,8 prosenttia (2009: 62,3 %) ja koko maassa 67,8 prosenttia (2009: 68,3 %).
- Vuonna 2010 Etelä-Savon työttömyysasteen keskiarvo nousi edellisvuoden 11,5 prosentista 11,7 prosenttiin.
- Alle 25-vuotiaita työttömiä oli heinäkuussa noin tuhat, mikä on kymmenisen prosenttia edellisvuoden heinäkuuta vähemmän.



Kuntatalous

Markku Aholainen, Etelä-Savon maakuntaliitto

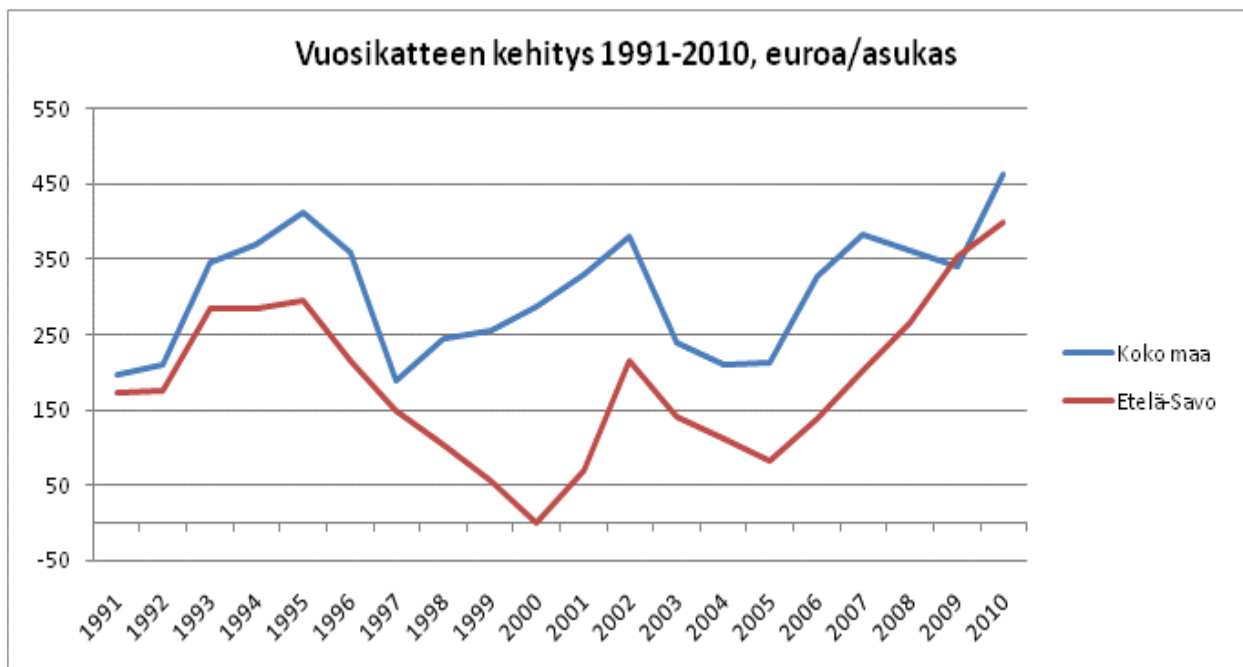
Etelä-Savon kuntien talouden tila vuoden 2010 tilinpäätösten tietojen perusteella koheni edelleen. Kolmas positiivinen vuosi on tasapainottanut talouden lähes kaikissa kunnissa. Vuonna 2010 Etelä-Savon kuntien vuosikate (400 euroa/asukas) oli maakuntien keskivaiheilla. Merkittävimmin myönteiseen kehitykseen vaikuttivat vuoden 2011 loppuun jatkuneet kuntien yhteisövero-osuuden tilapäinen korotus ja KELA – maksujen poisto. Myös kuntien omatoiminen menokehityksen hillitseminen tuotti tulosta.

Toimintakulut olivat yhteensä noin 900 milj. euroa, missä oli kasvua edellisvuodesta noin 5,1 prosenttia. Toimintatuotot kasvoivat noin 2,4 prosenttia. Toimintakatteen muutos oli 4,4 prosenttia ollen noin -717 milj. euroa. Verotulot kasvoivat noin 3,3 prosenttia ja valtionosuudet 7,7 prosenttia. Kuntien käyttötulot (toimintatuotot, verotulot ja valtionosuudet) kasvoivat yhteensä noin viidellä prosentilla ja olivat noin 994 milj. euroa.

Vuosikate vuonna 2010 oli 400 euroa asukasta kohti, kun se edellisenä vuonna oli 353 ja vuonna 2008 267 euroa asukasta kohti. Koko maan vastaavat luvut olivat 462 euroa, 337 euroa ja 361 euroa asukasta kohti. Negatiivisen vuosikatteen kuntia vuonna 2010 oli yksi.

Etelä-Savon kuntien taloutta erityisesti rasittava erä on ollut kertynyt alijäämä. Vuoden 2010 tilinpäätösten jälkeen kertynyt alijäämä on kääntynyt jo selvästi ylijäämäiseksi, 193 euroa asukasta kohti eli noin 30 milj. euroa

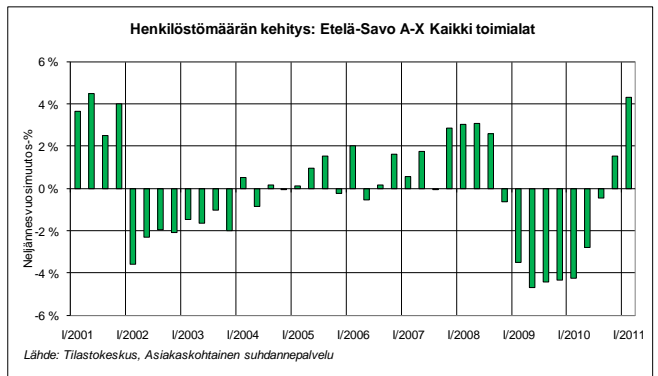
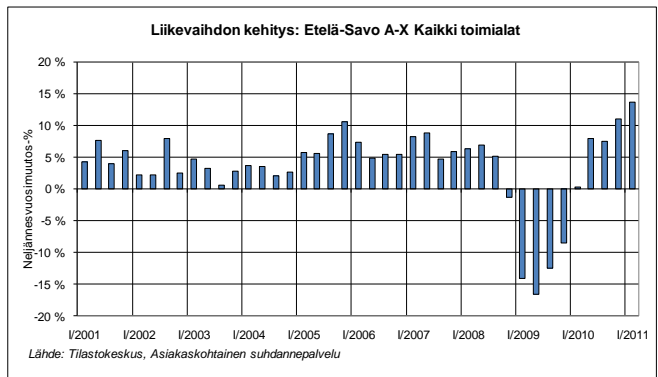
Etelä-Savon kuntien talouden näkymät ovat lähivuosien myönteisestä kehityksestä huolimatta erittäin haasteelliset. Väestön ikääntymisestä johtuva voimakas palvelujen kysynnän määrän oletettu kasvu, työllisyyskehitys ja siitä seuraava verotulojen kehitys vaikuttavat merkittävästi kuntien talouden tulevaisuuteen. Julkisen talouden tasapainottaminen kuntien valtionosuuksien kautta on Etelä-Savon kuntien talouden kannalta erityinen uhka. Uuden hallituksen kunta- ja palvelurakennelinjaukset sisältävät myös kuntien vastuulla olevien palvelujen rahoitukseen muutoksia. Ne toteutettaneen sekä kuntien verotulopohjaa laajentamalla että valtionosuusjärjestelmän muutoksin.



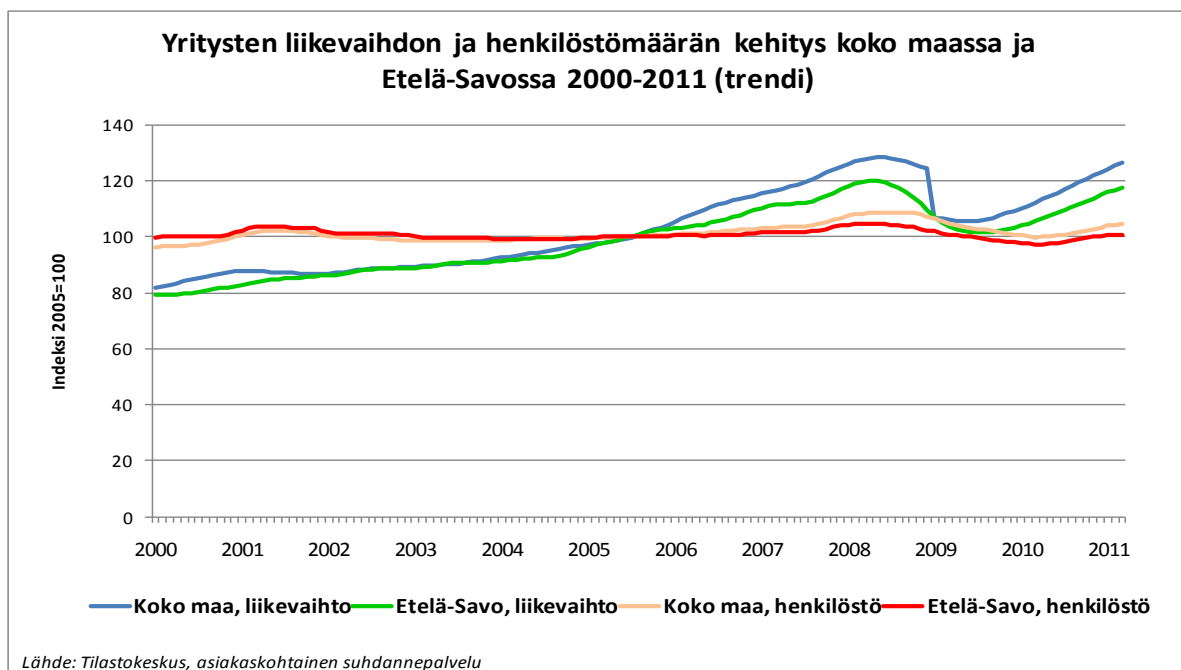
3. Yritysten liikevaihdon ja henkilöstömäärän kehitys Etelä-Savossa

Kaikki toimialat	
Toimipaikkoja 10 670 kpl	
Yritysten liikevaihto (1000 €) 2009	4 478 805
Liikevaihdon kasvu 2010 (%)	6,8
Yritysten henkilöstömäärä 2009	32 462
Henkilöstömäärän kasvu 2010 (%)	-1,5
Liikevaihto/ henkilö (1000€)	138

- Talous on piristynyt selvästi vuodesta 2009. Vuonna 2010 liikevaihdon vuotuiseksi kasvuprosentiksi muodostui 6,8 % ja henkilöstömäärän kehityksen -1,5 %.
- Myönteinen kasvusuunta jatkui myös vuoden 2011 ensimmäisellä neljänneksellä, jolloin liikevaihdon kasvua kertyi +14 prosenttia ja henkilöstömäärän 4,5 % vuodentakaisesta.
- Liikevaihdon ja henkilöstömäärän kehitystrendi mukaillee koko maan keskimääräistä kehitystä, olleen kuitenkin muutaman prosenttiyksikön jäljessä siitä.
- Tilastokeskuksen kasvukatsauksen mukaan liikevaihtoaan kasvattaneiden yritysten osuus oli koko maakunnassa vuoden 2011 ensimmäisellä neljänneksellä 48 %, mikä on lähes 13 prosenttiyksikköä enemmän kuin vastaavana ajankohtana vuonna 2009.
- Koko maakunnan liikevaihtoa ovat kasvattaneet eniten yli 20 henkilöä työllistävät yritykset, tosin ne myös supistuivat taantumassa eniten.



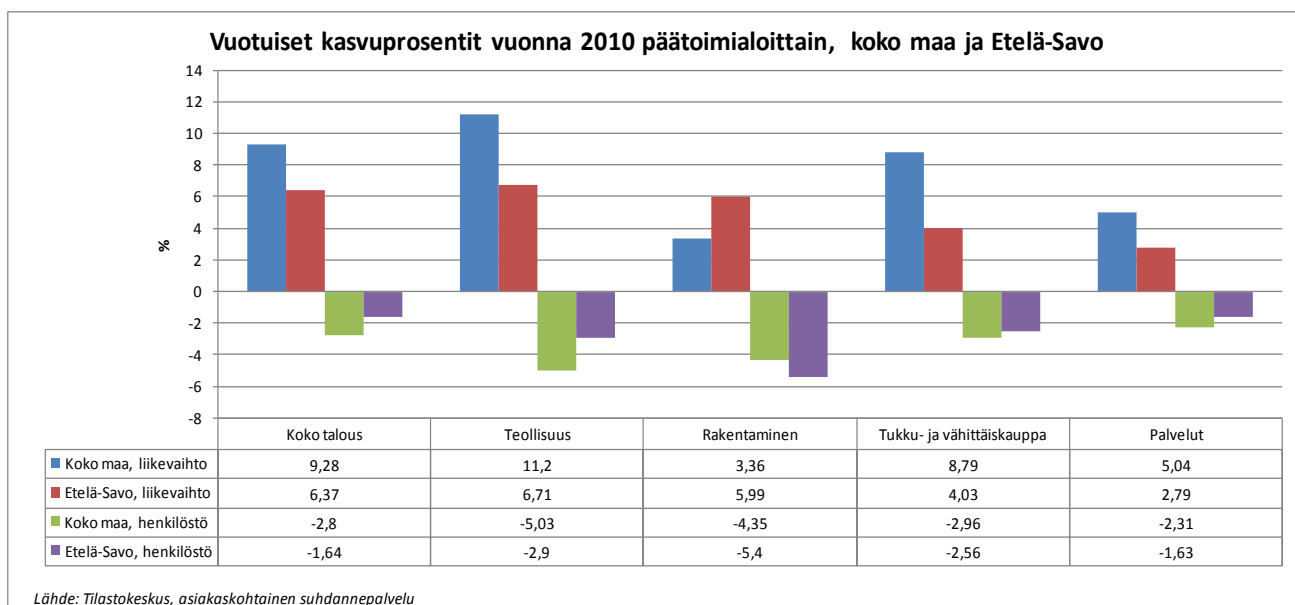
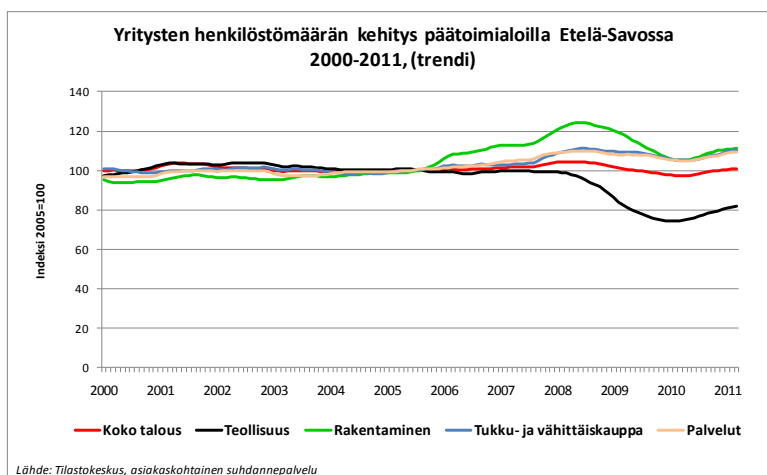
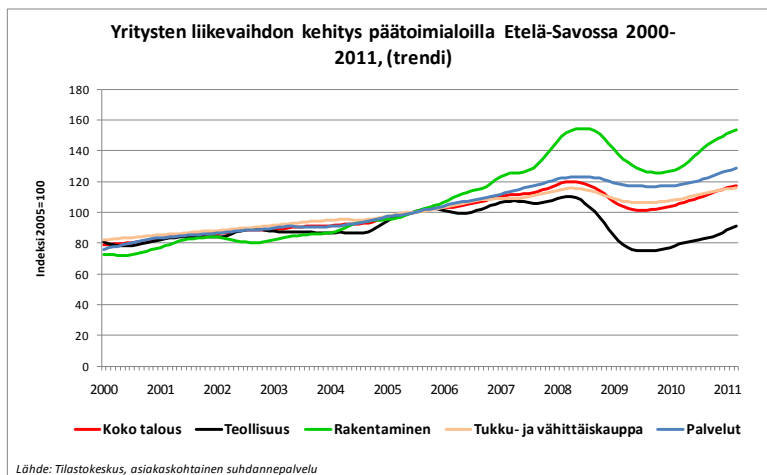
* neljännesvuosimuutosprosentti ilmoittaa muutoksen edellisen vuoden vastaavaan ajankohtaan verrattuna



Kehitys päätoimialoittain

- Etelä-Savon eniten kasvanut toimiala niin liikevaihdossa kuin henkilöstömäärässäkin mitattuna on rakentaminen
- Kaikilla toimialoilla henkilöstömäärä ja liikevaihto ovat kehittyneet myönteiseen suuntaan vuonna 2010 ja kuluvan vuoden ensimmäisellä neljänneksellä.
- Etelä-Savossa liikevaihdon kasvu on ollut voimakkainta vuonna 2010 teollisuudessa ja rakentamisessa, jotka toisaalta suhdanneherkkinä aloina myös supistuivat voimakkaimmin taantuman aikana.
- Vuonna 2010 rakentamisen liikevaihdon kasvu on ollut lähes 3 prosenttiyksikköä suurempi kuin koko maassa keskimäärin. Toisaalta rakentamisen henkilöstömäärä on kasvanut koko maata hitaammin.

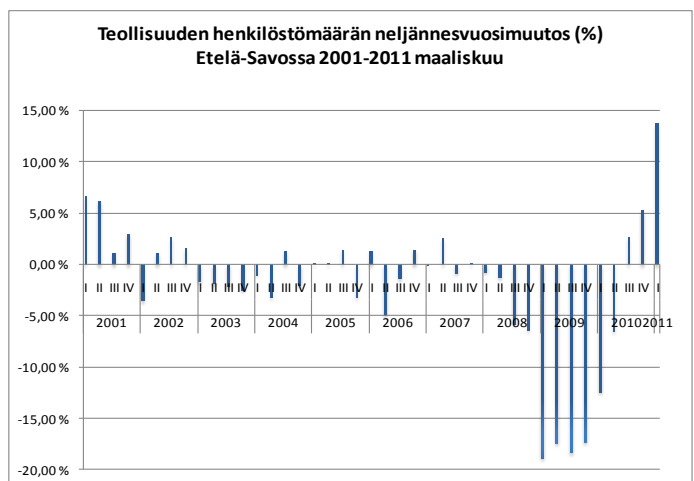
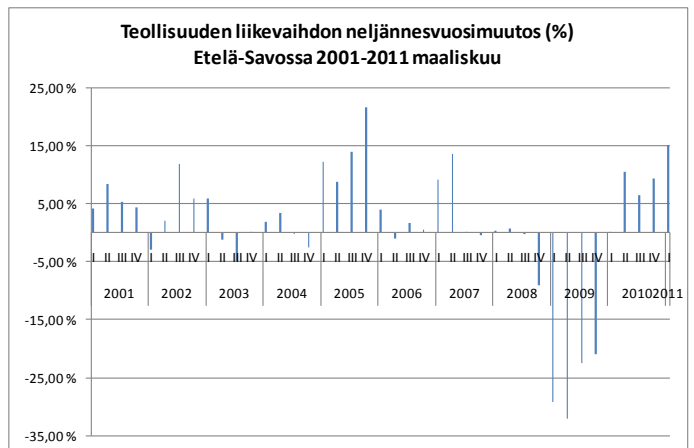
* palveluihin luetaan tässä tarkastelussa kuljetus ja varastointi, majoitus- ja ravitsemistoiminta, informaatio ja viestintä, kiinteistöalan toiminta, ammatillinen, tieteellinen ja tekninen toiminta, hallinto- ja tukipalvelutoiminta, taiteet, viihde ja virkistys sekä muu palvelutoiminta (TOL H-J, L-N, R, S)



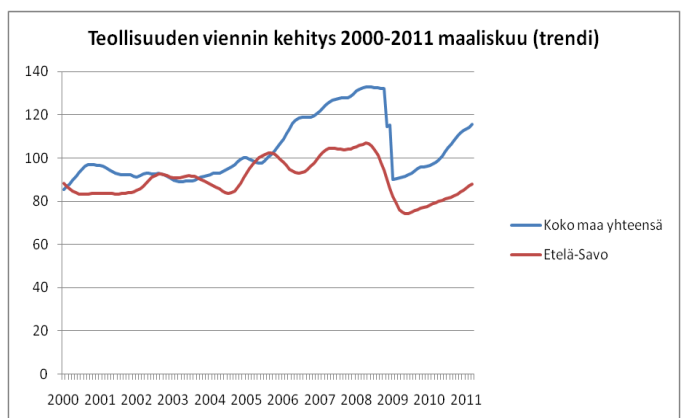
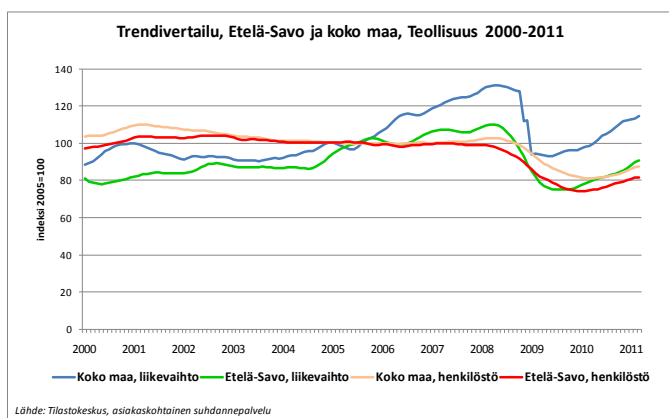
4. Teollisuuden toimialat

Teollisuus	
Toimipaikkoja 794 kpl	
Yritysten liikevaihto (1000 €) 2009	1 225 147
Liikevaihdon kasvu 2010 (%)	6,71
Yritysten henkilöstömäärä 2009	8 041
Henkilöstömäärän kasvu 2010 (%)	-2,90
Liikevaihto/ henkilö (€)	152

- Teollisuuden (TOL C) kehitystä tarkasteltaessa havaitaan, että Etelä-Savossa sekä henkilöstömäärä että liikevaihto ovat kehittyneet muuta maata hitaammin. Muutoksen suunta on kuitenkin koko maan kehitystä mukaileva.
- Teollisuuden liikevaihto on kasvanut tasaisesti vuodesta 2010 maaliskuulle 2011 saakka ollen kuitenkin selvästi alhaisemmalla tasolla koko maahan nähden.
- Henkilöstömäärän kasvussa teollisuudessa on jääty alle maan keskitason vuodesta 2007 alkaen. Ero on kuitenkin pienentynyt 2011 maaliskuulle tultaessa ja on tällä hetkellä vain muutama prosenttiyksikkö.
- Viennin määrä on kääntynyt kasvuun vuoden 2009 taantuman jälkeen. Sekä vuosi 2010 että vuoden 2011 ensimmäinen neljännes osoittavat muutoksen olleen reilut 10 prosenttiyksikköä.
- Koko maahan verrattuna vienti on kuitenkin kasvanut hitaammin. Etelä-Savon vienti kasvoi vuoden 2011 ensimmäisellä neljänneksellä 13,8 prosenttia edellisen vuoden vastaavaan ajankohtaan verrattuna. Koko maan vastaava luku on 16,4 prosenttia.



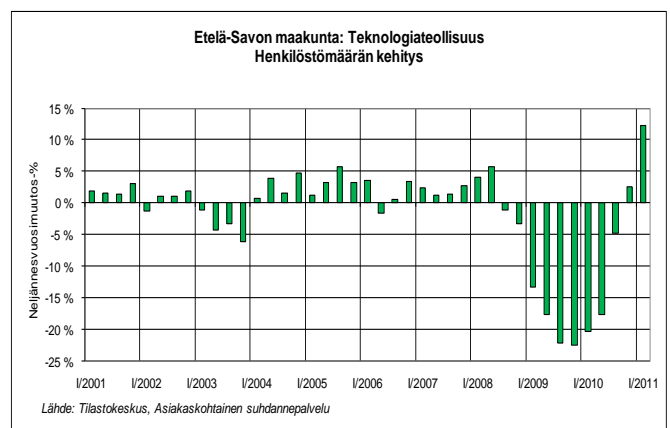
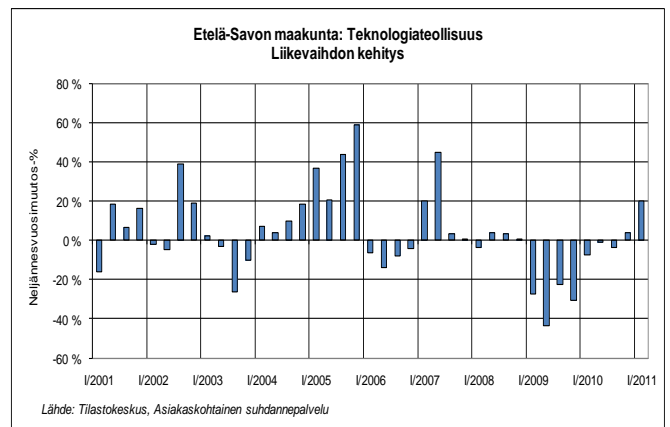
* neljännesvuosimuutosprosentti ilmoittaa muutoksen edellisen vuoden vastaavaan ajankohtaan verrattuna



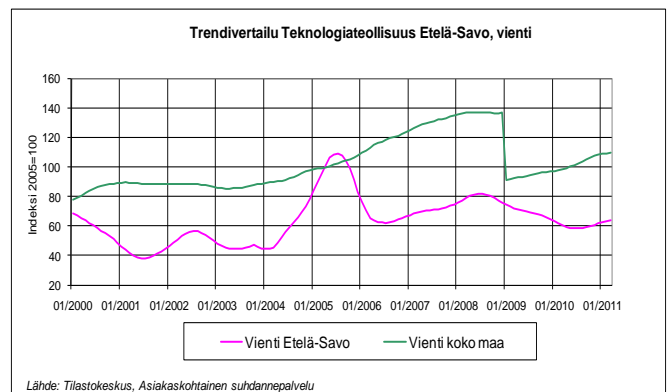
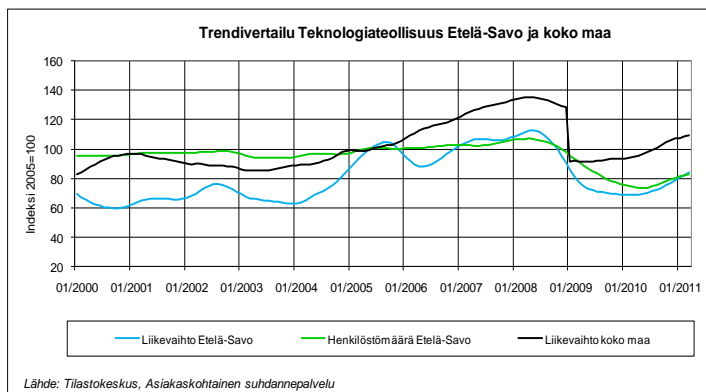
4.1 Teknoliateollisuus

Teknoliateollisuus (tol 24-30)	
Toimipaikkoja 250 kpl	
Yritysten liikevaihto (1000 €) 2009	340 406
Liikevaihdon kasvu 2010 (%)	-1,8
Yritysten henkilöstömäärä 2009	2 488
Henkilöstömäärän kasvu 2010	-10,5
Viennin kasvu 2010 (%)	-14,3
Liikevaihto/ henkilö (€)	135

- Teknoliateollisuuden (tol 24-30) toimialalla liikevaihdon lasku loiveni vuonna 2010, mutta kehitys oli negatiivista vielä kolmella ensimmäisellä neljänneksellä. Loka-joulukuussa liikevaihto kääntyi varovaiseen 3,6 prosentin kasvuun.
- Koko vuonna 2010 liikevaihto väheni vielä 1,8 prosenttia edellisvuodesta. Vuoden 2011 ensimmäisellä neljänneksellä toimialan kasvu piristyi liikevaihdon lisäytyessä peräti 19,8 prosenttia vuotta aiemmasta.
- Henkilöstömäärä tipahti vuonna 2009, ja viime vuonna se väheni vielä kolmella ensimmäisellä neljänneksellä. Loka-joulukuussa henkilöstömäärän laskusuuntaus taittui, ja lisäystä kertyi varovaiset 2,5 prosenttia vuotta aiemmasta.
- Vuoden 2011 ensimmäisellä neljänneksellä teknoliateollisuuden henkilöstömäärä oli jo 12,2 prosenttia suurempi kuin vuoden 2010 tammi-maaliskuussa. Pääasiallisena syynä tähän on lomautusten päättyminen.
- Viennin arvo supistui vuoden 2011 ensimmäisellä neljänneksellä 11,5 prosenttia viime vuoden vastaavasta ajanjaksosta.
- Teknoliateollisuuden viimeaikaisesta myönteisestä kehityksestä huolimatta, on Etelä-Savossa jääty koko maahan verrattuna jälkeen niin liikevaihdon kuin vienninkin kehityksessä.



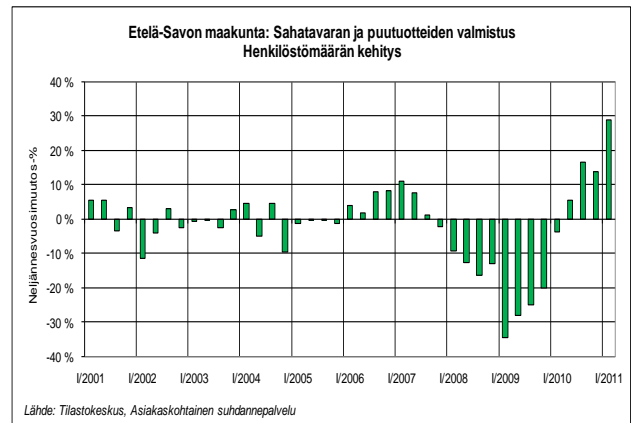
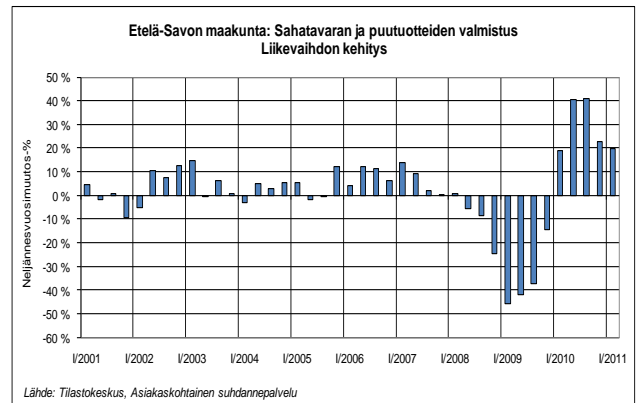
* neljännesvuosimuutosprosentti ilmoittaa muutoksen edellisen vuoden vastaavaan ajankohtaan verrattuna



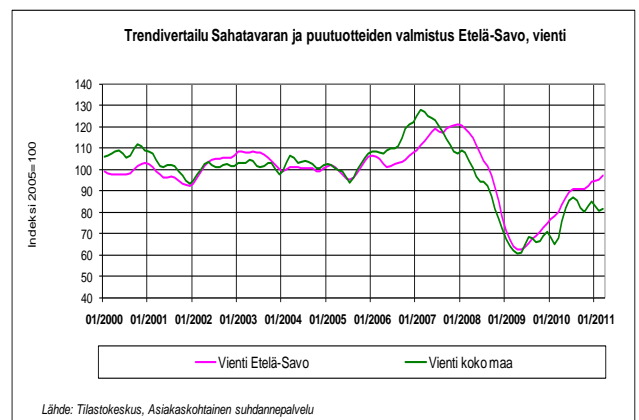
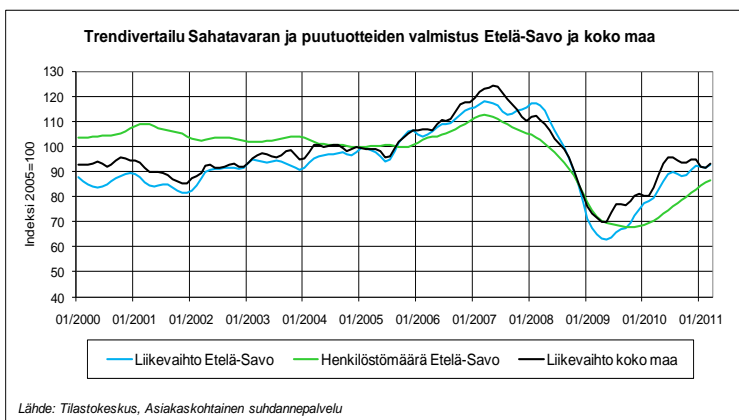
4.2 Sahatavaran ja puutuotteiden valmistus

Sahatavaran ja puutuotteiden valmistus (tol 16)	
Toimipaikkoja 147 kpl	
Yritysten liikevaihto (1000 €) 2009	338 395
Liikevaihdon kasvu 2010 (%)	30,3
Yritysten henkilöstömäärä 2009	2 188
Henkilöstömäärän kasvu 2010 (%)	0,08
Viennin kasvu 2010 (%)	32,2
Liikevaihto/ henkilö (1000 €)	153

- Sahatavaran ja puutuotteiden valmistuksen (tol 16) toimiala alkoi elpyä vuoden 2009 taantumasta heti vuoden 2010 puolelle tultaessa.
- Koko vuonna 2010 liikevaihto lisääntyi 30,3 prosenttia edellisvuodesta. Myönteinen kehitys jatkui kuluvan vuoden ensimmäisellä neljänneksellä, kun liikevaihtoa kertyi 19,7 prosenttia enemmän kuin vuotta aiemmin.
- Ala pääsi nopeasti taantumasta yli ja henkilöstömäärä lähti kasvuun vuoden 2010 ensimmäiselle neljännekselle tultaessa. Toisella neljänneksellä kertyi jo lisäystä 5,5 prosenttia edellisvuoden vastaavasta vuosineljänneksestä. Koko vuonna lisäystä kertyi tasan 8 prosenttia edellisvuodesta.
- Kuluvan vuoden ensimmäinen neljännes kehittyi erittäin positiivisesti, kun sahatavaran ja puutuotteiden valmistuksen toimijoiden henkilöstömäärä kasvoi peräti 28,8 prosenttia vuotta aiemmasta.
- Viennin vuonna 2008 alkanut lasku jyrkkenei vuonna 2009, kun vähennystä edellisvuoteen verrattuna kertyi peräti 37,3 prosenttia. Tilanne alkoi korjaantua heti vuoden 2010 ensimmäisellä neljänneksellä. Viimeiselläkin neljänneksellä kasvua kertyi 21,2 prosenttia ja koko vuoden 2010 aikana toimialan vienti lisääntyi 32,2 prosenttia.
- Viennin vahva kehitys jatkui vuoden 2011 ensimmäisellä neljänneksellä, jolloin lisäystä kertyi 28,2 prosenttia.



* neljännesvuosimuutosprosentti ilmoittaa muutoksen edellisen vuoden vastaavaan ajankohtaan verrattuna

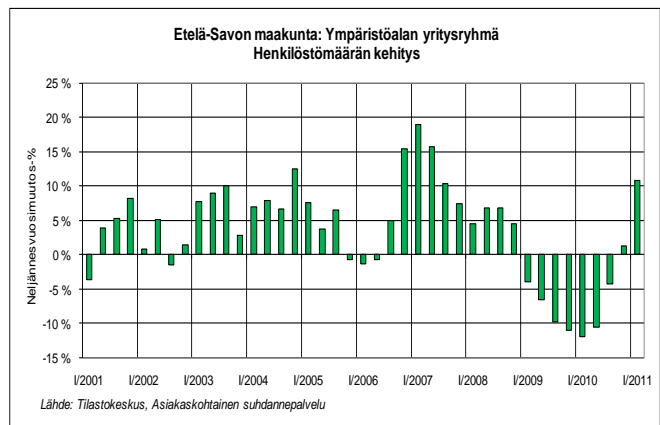
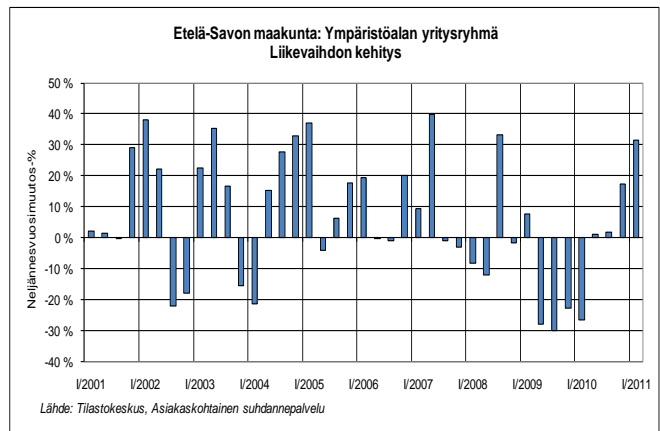


4.3 Ympäristöalan yritysryhmä

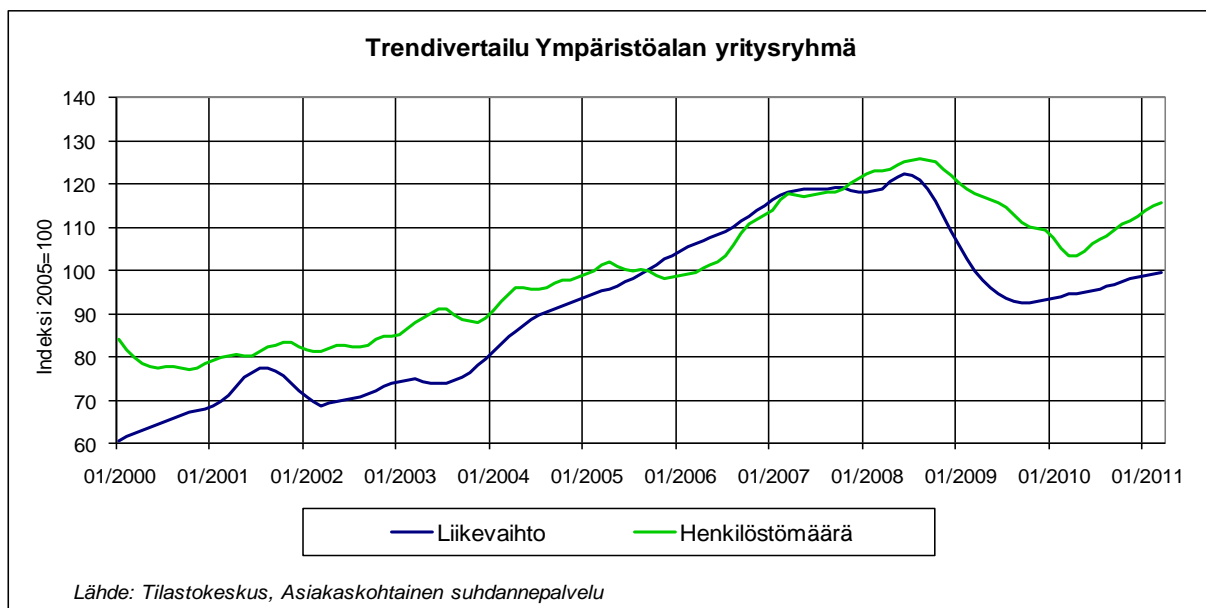
Ympäristöalalla toimivat yritykset muodostavat yhden Etelä-Savon erityisosaamisalueen. Ne eivät sellaisenaan muodosta omaa tilastollista toimialaa vaan tässä kappaleessa esitetyt tiedot perustuvat Tilastokeskuksen tekemiin pöimintoihin.

Ympäristöalan yritysryhmä	
Yrityksiä 54 kpl	
Yritysten liikevaihto 2009 (1000 €)	80 469
Liikevaihdon kasvu 2010 (%)	0,4
Yritysten henkilöstömäärä 2009	541
Henkilöstömäärän kasvu 2010 (%)	-6,4
Liikevaihto /henkilö 2009 (1000€)	149

- Ympäristöalan yritysryhmän liikevaihto väheni vuonna 2009 ja edelleen vuoden 2010 ensimmäisellä neljänneksellä. Kehitys muuttui myönteisemmäksi toisella neljänneksellä liikevaihdon kasvaessa 1,1 prosenttia vuodentakaisesta. Kolmannella neljänneksellä liikevaihto kasvoi 1,6 prosenttia ja viimeisellä neljänneksellä 17,1 prosenttia vuoden 2009 vastaavista ajanjaksoista.
- Ympäristöalan yritysten liikevaihdon kasvu nopeutui vuoden 2011 puolelle tultaessa: ensimmäisellä neljänneksellä lisäystä kertyi 31,6 prosenttia viime vuoden tammi-maaliskuusta.
- Vuonna 2010 henkilöstömäärä supistui ensimmäisellä neljänneksellä 12,0 prosenttia, toisella neljänneksellä 10,6 prosenttia ja kolmannellakin neljänneksellä vielä 4,3 prosenttia vuoden 2009 vastaavista ajanjaksoista. Vasta viimeisellä neljänneksellä yllettiin varovaiseen 1,3 prosentin kasvuun.
- Yritysryhmän henkilöstömäärän lähti kasvuun selvästi kuluvan vuoden puolelle tultaessa kun tammi-maaliskuussa lisäystä kertyi 10,8 prosenttia vuoden 2010 tammi-maaliskuuhun verrattuna.



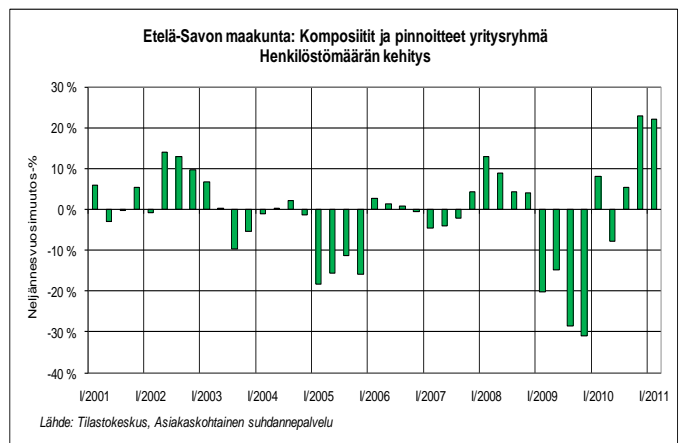
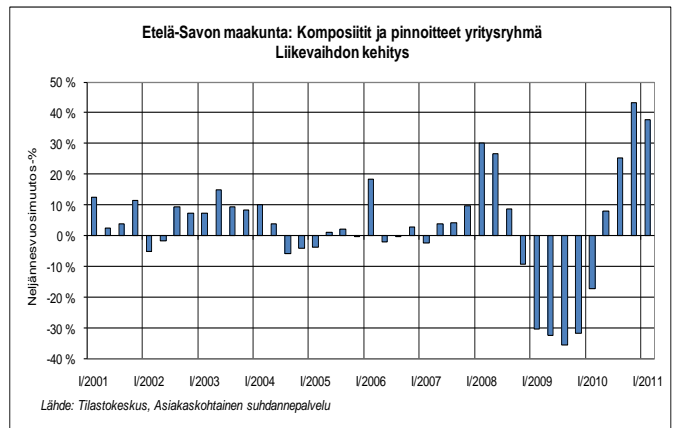
* neljännesvuosimuutosprosentti ilmoittaa muutoksen edellisen vuoden vastaavaan ajankohtaan verrattuna



4.4 Komposiitit ja pinnoitteet – yritysryhmä

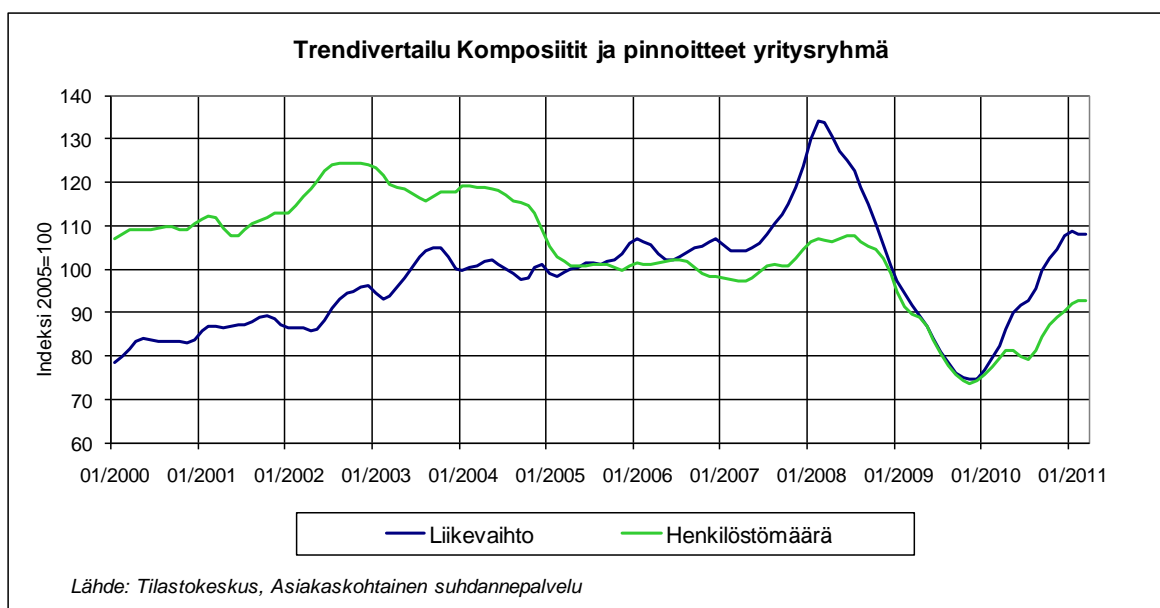
Komposiitit ja pinnoitteet – yritysryhmä on ympäristöalan lisäksi maakunnallisesti merkittävä erityisosaamisala. Se ei myöskään sellaisenaan muodosta omaa tilastollista toimialaa vaan tiedot perustuvat Tilastokeskuksen tekemiin pöimintoihin ELY-keskuksen toimeksiannosta.

Komposiitit ja pinnoitteet -yritysryhmä	
Yrityksiä 39 kpl	
Yritysten liikevaihto (1000 €) 2009	71 981
Liikevaihdon kasvu 2010 (%)	11,5
Yritysten henkilöstömäärä 2009	440
Henkilöstömäärän kasvu 2010 (%)	-0,8
Liikevaihto /henkilö 2009 (1000€)	164



- Yritysryhmän liikevaihdossa päästiin kasvu-uralle vuoden 2010 toisella neljänneksellä. Viimeisellä neljänneksellä kasvua kertyi peräti 43,4 prosenttia vuoden takaisista vastaavista neljänneksistä.
- Kasvu jatkui edelleen kuluvan vuoden ensimmäisellä neljänneksellä, kun liikevaihtoa kertyi 37,7 prosenttia enemmän kuin vuotta aiemmin.
- Henkilöstömäärän kehitys oli alavireistä vuoden 2010 alkupuoliskolla, mutta kääntyi kasvusuuntaiseksi vuoden kolmannella neljänneksellä. Kasvu kiihtyi vuoden loppua kohti ja viimeisellä neljänneksellä henkilöstömäärä kasvoi jo 22,8 % vuotta aiemmasta.
- Vuoden 2011 tammi-maaliskuussakin henkilöstömäärässä ylettiin hyvään 22,1 prosentin kasvuun.

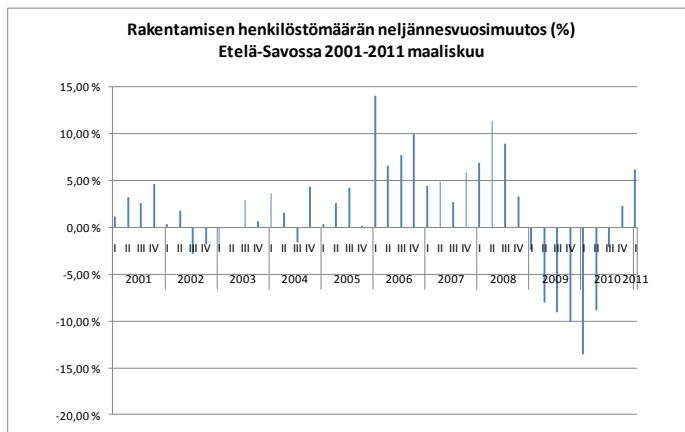
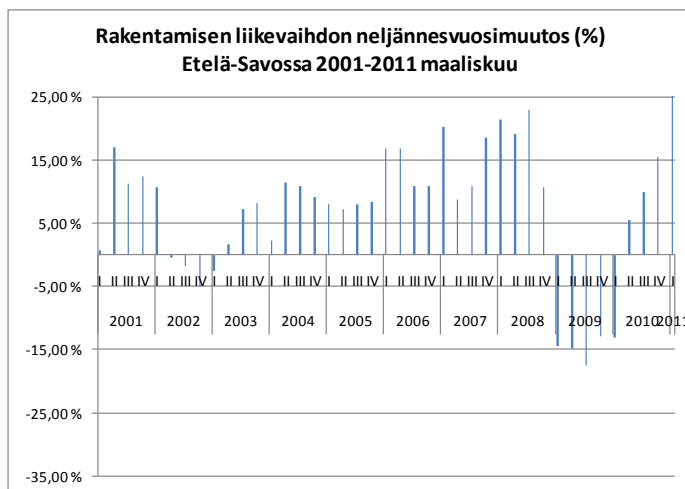
* neljännesvuosimuutosprosentti ilmoittaa muutoksen edellisen vuoden vastaavaan ajankohtaan verrattuna



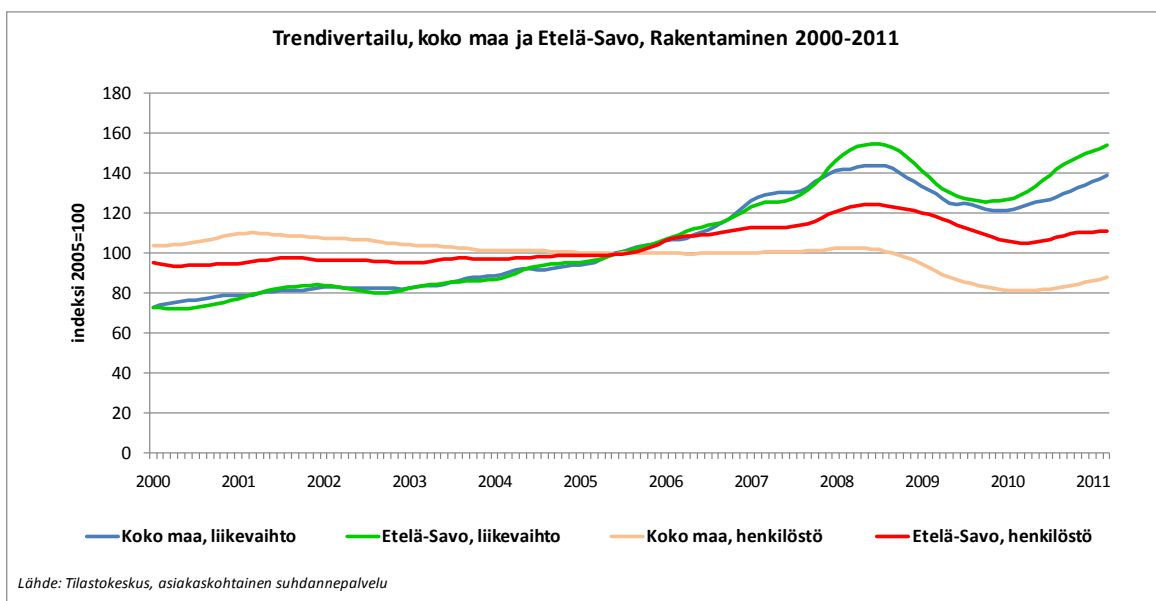
5. Rakentaminen

Rakentaminen	
Toimipaikkoja 1306 kpl	
Yritysten liikevaihto (1000 €) 2009	512 411
Liikevaihdon kasvu 2010 (%)	5,99
Yritysten henkilöstömäärä 2009	3 440
Henkilöstömäärän kasvu 2010 (%)	-5,40
Liikevaihto/ henkilö (€)	149

- Rakennusalan vuodesta 2009 laskenut liikevaihdon ja henkilöstömäärän kehitys muuttui myönteisemmäksi viime vuoden aikana.
- Liikevaihto on ollut varsin vahvassa kasvussa vuoden 2010 toiselta neljännekseltä alkaen. Kuluva vuoden ensimmäisellä neljänneksellä eroa vuodentakaiseen oli jo 25 prosenttia.
- Liikevaihdon kasvu on ollut Etelä-Savossa nopeampaa kuin koko maassa keskimäärin.
- Henkilöstömäärän lasku hidastui vuoden 2010 toiselta neljännekseltä alkaen, ja kääntyi positiiviseksi saman vuoden viimeisellä neljänneksellä. Vuonna 2011 kasvua on kertynyt lähes 7 prosenttia edellisen vuoden vastaavaan aikaan verrattuna.
- Henkilöstömäärä on kehittynyt koko maahan nähden huomattavasti hitaammin, joskin suunta on samanlainen.



* neljännesvuosimuutosprosentti ilmoittaa muutoksen edellisen vuoden vastaavaan ajankohtaan verrattuna



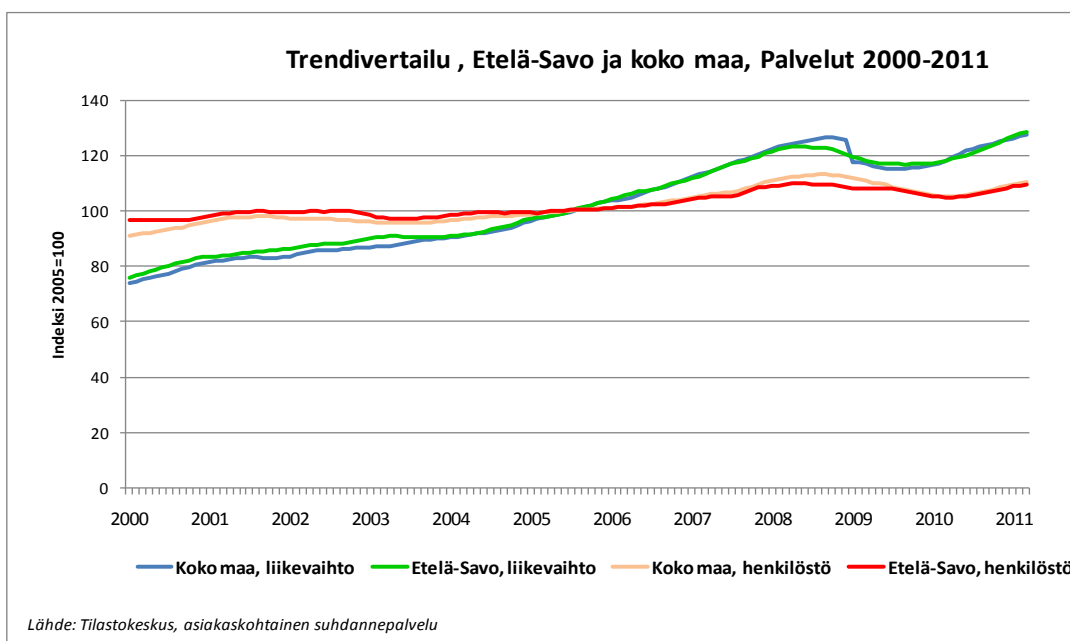
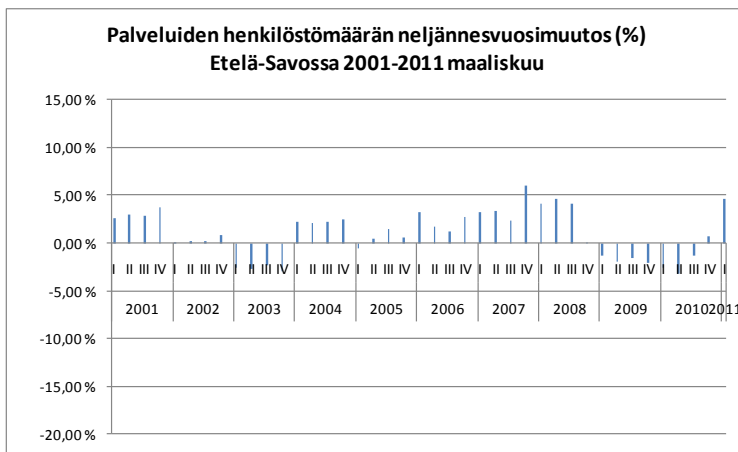
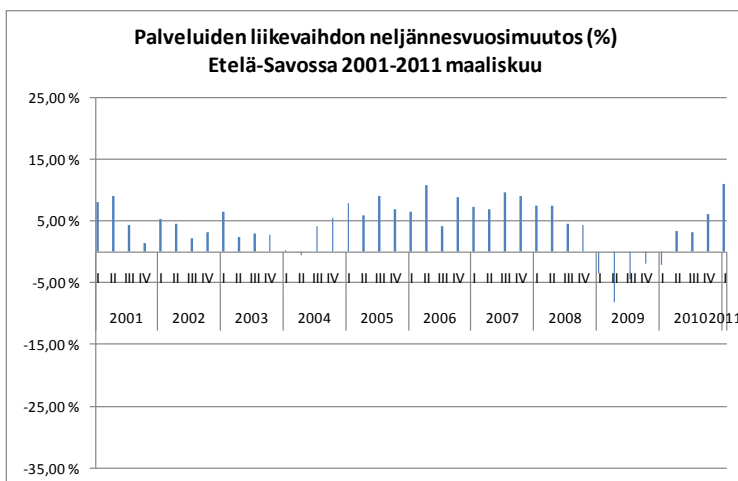
6. Palvelutoimialat

Palvelualoihin lasketaan tässä kuuluvan kuljetus ja varastointi (tol H), majoitus- ja ravitsemistoiminta (I), informaatio ja viestintä (J), kiinteistöalan toiminta (L), ammatillinen, tieteellinen ja tekninen toiminta (M), hallinto- ja tukipalvelutoiminta (N), taiteet, viihde ja virkistys (R) sekä muu palvelutoiminta (S).

Palvelut	
Toimipaikkoja 3550 kpl	
Yritysten liikevaihto (1000 €) 2009	825 902
Liikevaihdon kasvu 2010 (%)	2,79
Yritysten henkilöstömäärä 2009	9152
Henkilöstömäärän kasvu 2010 (%)	-1,63
Liikevaihto/ henkilö (€)	746

- Palveluiden liikevaihto on kehittynyt myönteisesti vuoden 2010 toiselta neljännekseltä alkaen. Kuluvan vuoden ensimmäisellä neljänneksellä kasvu on edelleen vahvistunut.
- Henkilöstömäärän vuoden 2008 viimeiseltä neljännekseltä alkanut laskusuunta taittui vuoden 2010 aikana. Viimeisellä neljänneksellä henkilöstömäärä kääntyi jo selkeään kasvuun.
- Kuluvan vuoden ensimmäisellä neljänneksellä henkilöstömäärä oli lähes 5 prosenttia korkeammalla tasolla kuin vuotta aikaisemmin.
- Alan liikevaihto ja henkilöstömäärä ovat sekä volyymiltaan että kasvusuunnaltaan hyvin samalla tasolla kuin koko maassa keskimäärin.

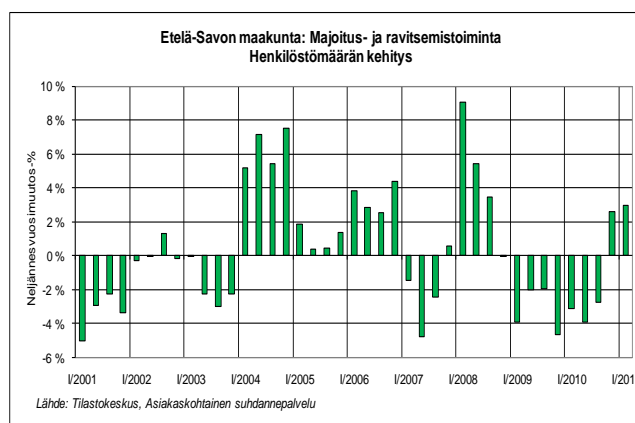
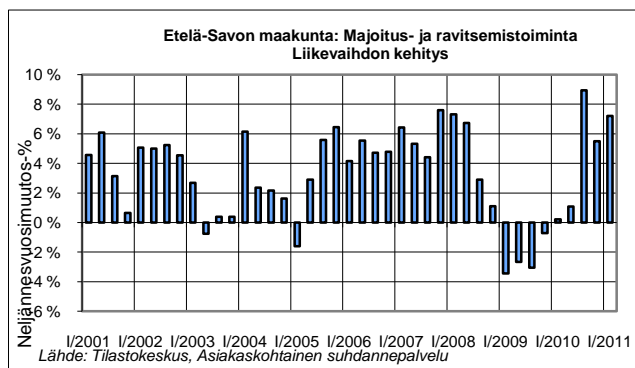
* neljännesvuosimuutosprosentti ilmoittaa muutoksen edellisen vuoden vastaavaan ajankohtaan verrattuna



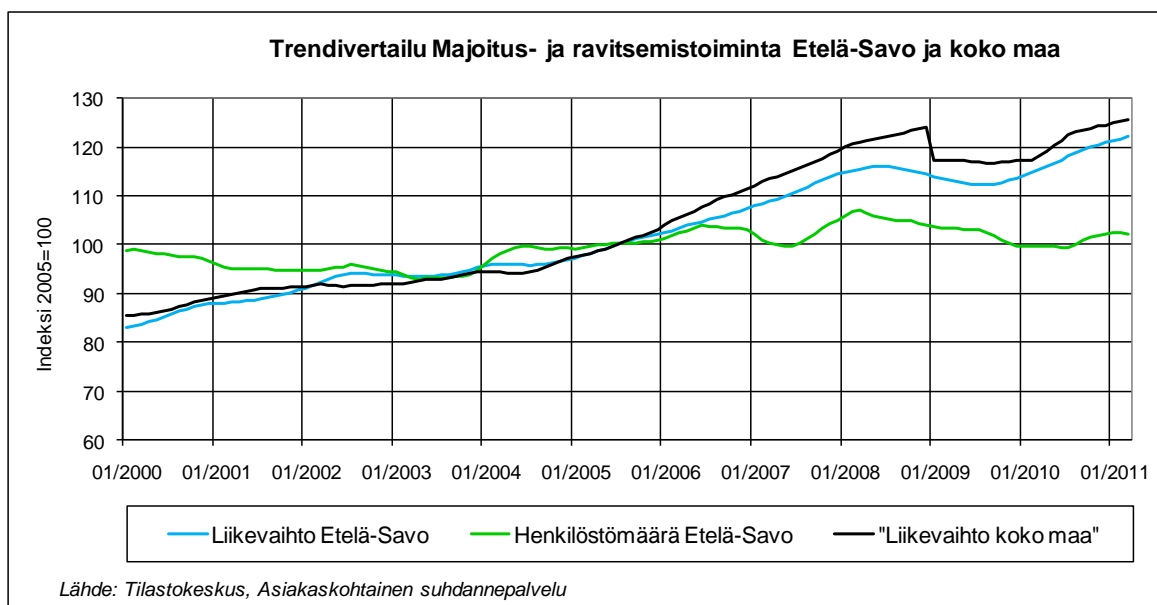
6.1 Majoitus- ja ravitsemistoiminta

Majoitus- ja ravitsemistoiminta (tol I)	
Toimipaikkoja 496 kpl	
Yritysten liikevaihto (1000 €) 2009	141 139
Liikevaihdon kasvu 2010 (%)	4,4
Yritysten henkilöstömäärä 2009	2045
Henkilöstömäärän kasvu 2010 (%)	-1,9
Liikevaihto/ henkilö (1000 €)	84

- Majoitus- ja ravitsemistoiminta (tol I) selvisi laskusuhdanteesta ilman dramaattisempaa romahdusta. Vuoden 2010 ensimmäisellä neljänneksellä liikevaihto lisääntyi varovaiset 0,2 prosenttia, toisella neljänneksellä 1,1 prosenttia, heinä-syyskuussa 8,9 prosenttia ja loka-joulukuussa 5,5 prosenttia verrattuna vuoden 2009 vastaaviin ajanjaksoihin.
- Vuonna 2010 liikevaihtoa kertyi 4,4 prosenttia enemmän kuin vuonna 2009. Kuluvan vuoden tammimaaliskuussa toimialan liikevaihto lisääntyi 7,2 prosenttia edellisvuodesta.
- Henkilöstömäärän laskusuuntaus jatkui suurimman osan viime vuotta. Viimeisellä neljänneksellä kehitys muuttui positiiviseksi (2,6 %).
- Koko vuonna majoituksen ja ravitsemistoiminnan yritysten henkilötyövuodet vähenivät 1,9 prosenttia vuoteen 2009 verrattuna.



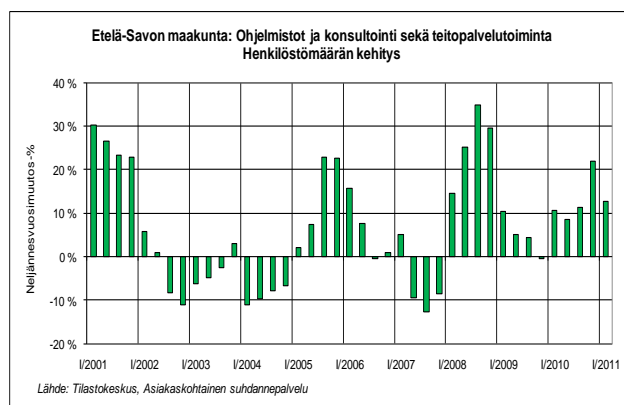
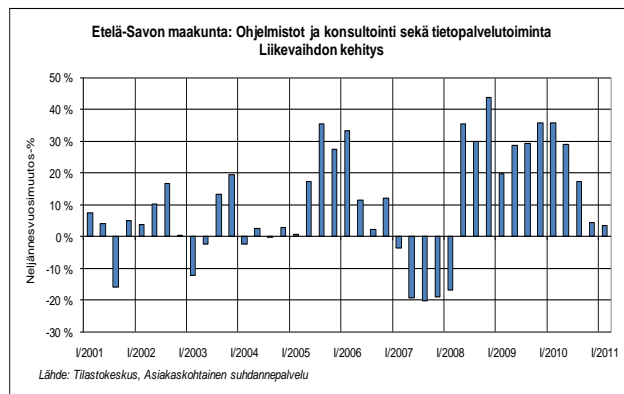
* neljännesvuosimuutosprosentti ilmoittaa muutoksen edellisen vuoden vastaavaan ajankohtaan verrattuna



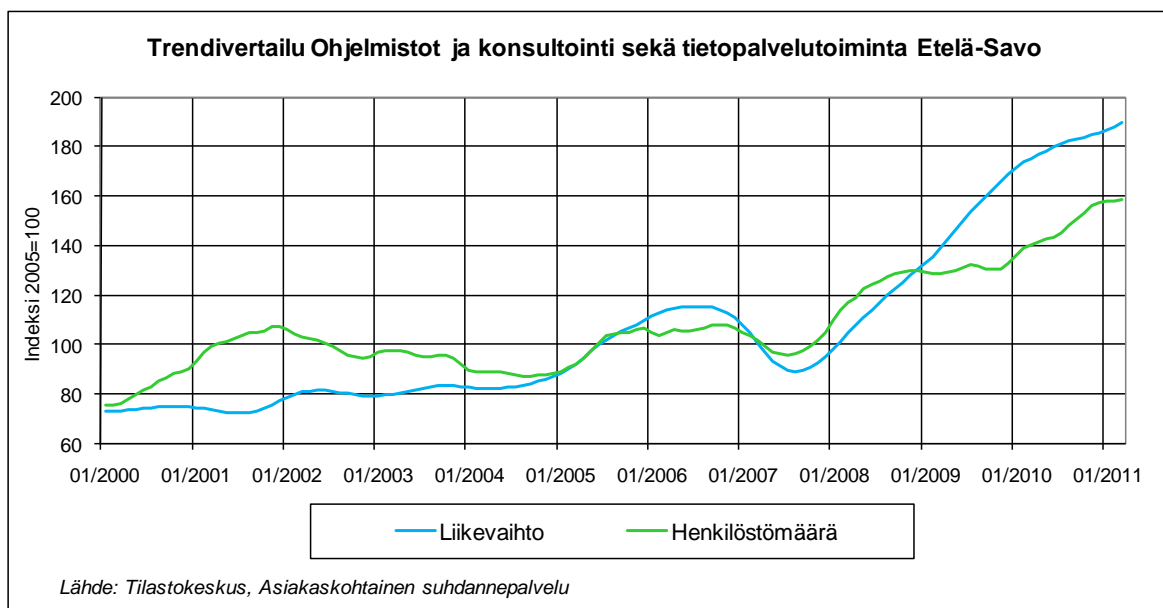
6.2 Ohjelmisto ja konsultointi sekä tietopalvelutoiminta

Ohjelmistot ja konsultointi sekä tietopalvelutoiminta (tol 62+63)	
Toimipaikkoja 78 kpl	
Yritysten liikevaihto (1000 €) 2009	27 251
Liikevaihdon kasvu 2010 (%)	18,9
Yritysten henkilöstömäärä 2009	224
Henkilöstömäärän kasvu 2010 (%)	12,9
Liikevaihto/ henkilö (1000 €)	288

- Ohjelmistot ja konsultointi sekä tietopalvelutoiminnan (tol 62+63) liikevaihto kasvoi vuonna 2010 18,9 prosenttia edellisvuoteen verrattuna.
- Vuoden 2010 kolme ensimmäistä neljänestä olivat vielä voimakkaan kehittymisen aikaa liikevaihdon kasvun vaihdelta 17 prosentista vajaa 36 prosenttiin. Vuoden vaihteeseen tultaessa kasvu tasaantui: vuoden 2010 loka-joulukuussa liikevaihto lisääntyi 4,2 prosenttia ja vuoden 2011 tammimaaliskuussa 3,4 prosenttia vuotta aiemmista vastaavista neljänneksistä.
- Henkilöstömäärän osalta kehitys piristyi selvästi vuoden 2010 tultaessa. Kasvu oli voimakkainta vuoden 2010 viimeisellä neljänneksellä, jolloin lisäystä kertyi 21,8 prosenttia vuodentakaisesta.
- Kuluvan vuoden ensimmäisellä neljänneksellä henkilöstömäärä kasvoi edelleen, ollen tuolloin 12,7 prosenttia edellisvuotta enemmän.



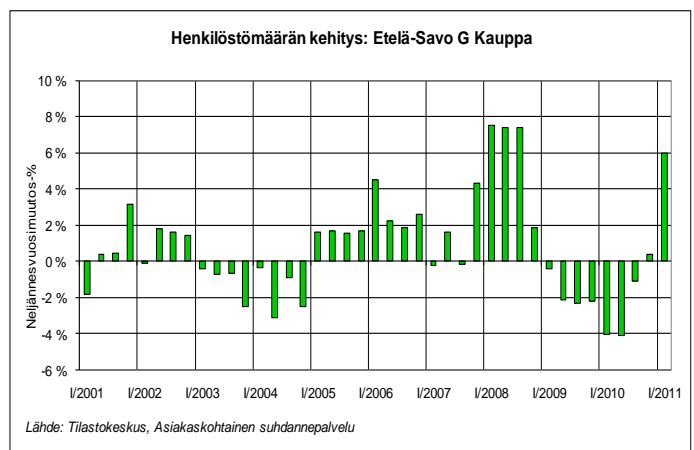
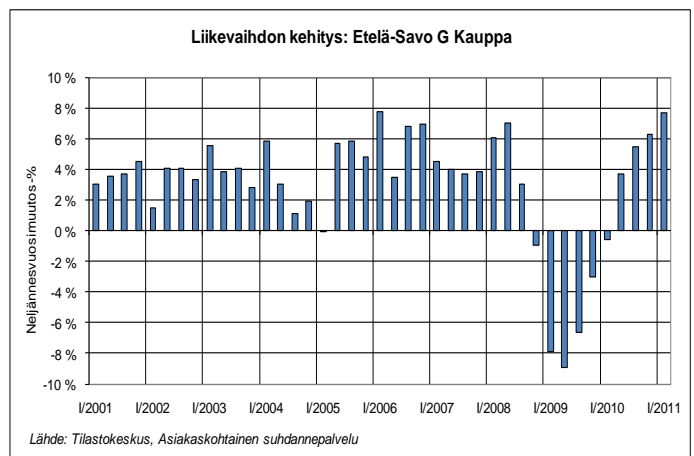
* neljännesvuosimuutosprosentti ilmoittaa muutoksen edellisen vuoden vastaavaan ajankohtaan verrattuna



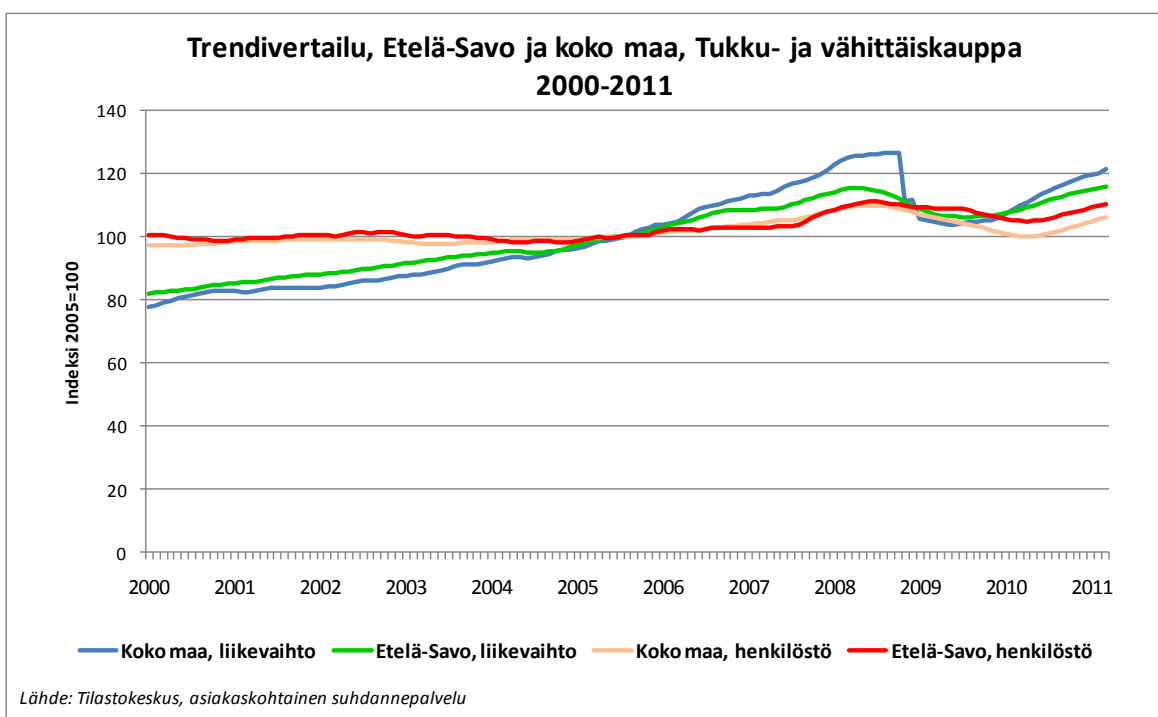
7. Kauppa

Kauppa (G)	
Toimipaikkoja 1568 kpl	
Yritysten liikevaihto (1000 €) 2009	1 423 721
Liikevaihdon kasvu 2010 (%)	4,03
Yritysten henkilöstömäärä 2009	5 178
Henkilöstömäärän kasvu 2010 (%)	-2,56
Liikevaihto/ henkilö (1000 €)	-2,2

- Kaupan alan (tol G) liikevaihdon kehitys kääntyi myönteisemmäksi vuoden 2010 alussa, ja toisella neljänneksellä päästiin jo plussan puolelle, 3,67 %. Viimeisellä vuosineljänneksellä saavutettiin reilun 6,3 prosentin kasvu edellisvuoteen nähden. Vuotuiseksi kasvuprosentiksi muodostui 3,9 prosenttia.
- Vuoden 2011 ensimmäisellä neljänneksellä liikevaihdon kasvu hipoi 8 prosenttia ja henkilöstömäärän 6 prosenttia edellisen vuoden vastaavaan ajankohtaan verrattuna.
- Henkilöstömäärän kehityksen painuminen miinukselle jatkui vuonna 2010. Matalimmillaan kasvuprosentti oli vuoden 2010 toisella neljänneksellä; -4,9 %. Vasta vuoden viimeisellä neljänneksellä saavutettiin varovainen 0,38 prosentin kasvu. Koko vuoden kasvuprosentti jäi kuitenkin miinukselle, -2,2 prosenttiin edellisvuodesta.
- Koko maahan verrattuna henkilöstömäärä on kasvanut Etelä-Savossa nopeammin kuin koko maassa. Liikevaihdon kasvussa kehitys on sen sijaan ollut muuta maata hitaampaa, joskin samansuuntaista.

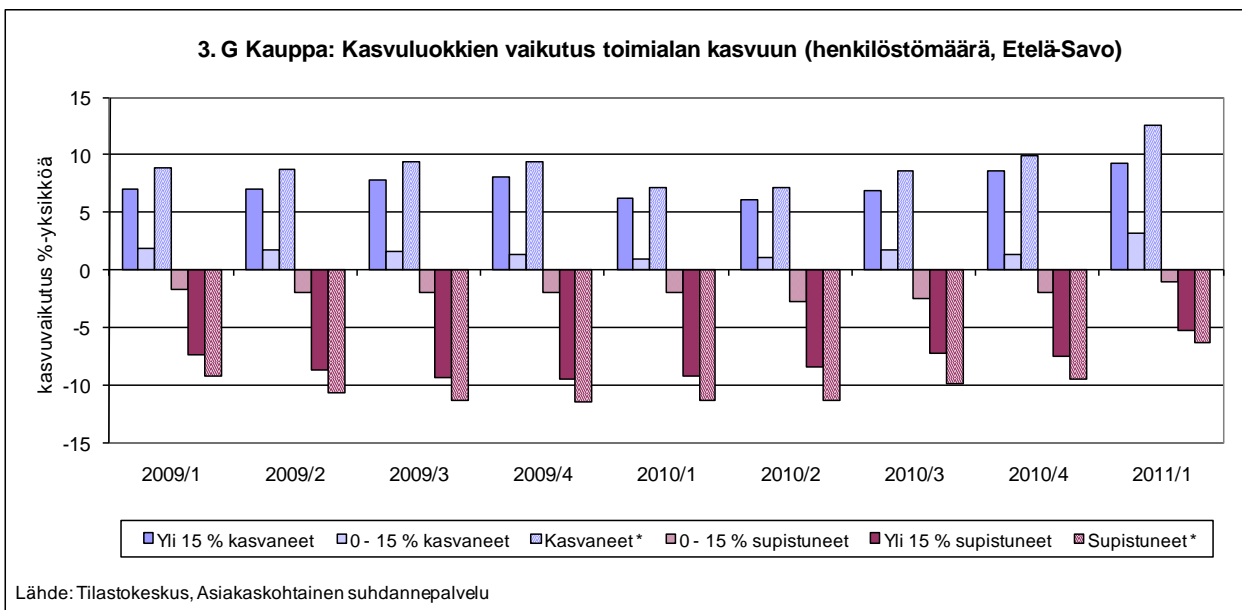
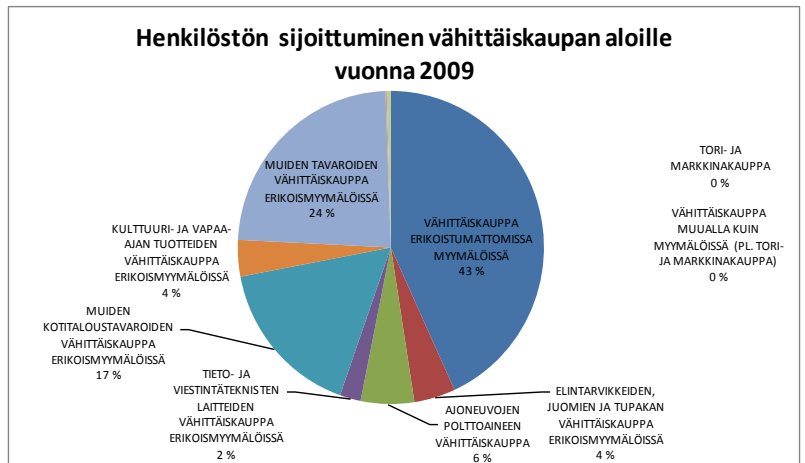


* neljännesvuosimuutosprosentti ilmoittaa muutoksen edellisen vuoden vastaavaan ajankohtaan verrattuna



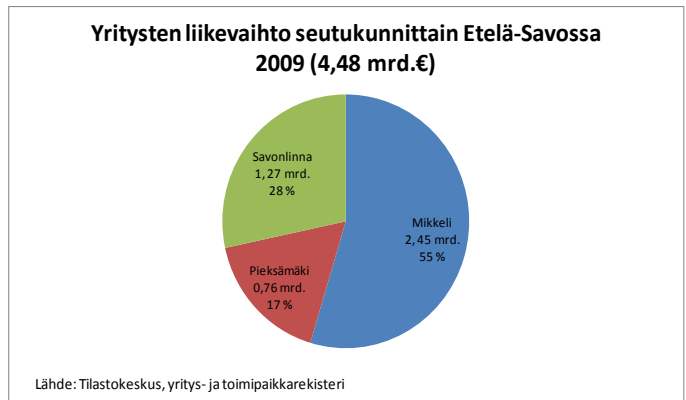
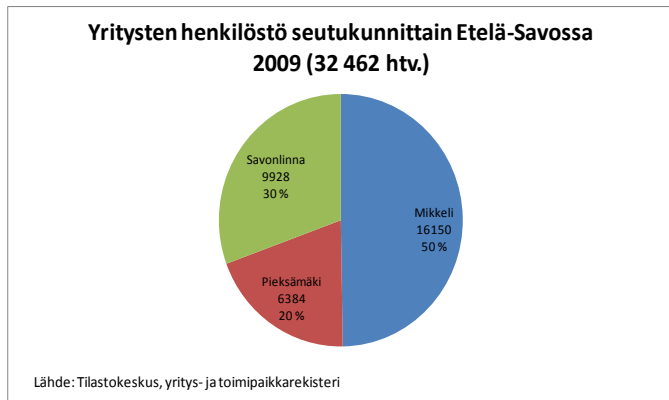
Kaupan alan kasvu toimialoittain

- Vuosien 2006 ja 2009 välisenä aikana kaupan aloista kasvua on tapahtunut eniten vähittäiskaupassa (tol 47) niin henkilöstömäärässä kuin liikevaihdossakin tarkasteltuna. Moottoriajoneuvojen tukku- ja vähittäiskaupan henkilöstömäärä on pysynyt lähestulkoon samalla tasolla ja tukkukaupan vähentynyt.
- Liikevaihdon kasvu ei jakaudu tasaisesti vähittäiskaupan sisällä vaan merkittävin kasvu on tapahtunut elintarvikkeiden, juomien ja tupakan myynissä erikoismyymälöissä. Myös vähittäiskauppa erikoistumattomissa myymälöissä on kasvussa.
- Henkilöstömäärä kasvaa entistä useammasa kaupan alan yrityksessä.
- Suurin vaikutus Etelä-Savon kaupan alan liikevaihdon sekä henkilöstömäärän kasvuun vuosina 2009 ja 2010 on ollut suurilla, vähintään 20 henkilön yrityksillä. Taantumun syvyyteen ja siitä toipumiseen näyttäisi olleen lähes yhtä paljon vaikutusta yksi- ja monitoimintaisilla yrityksillä.

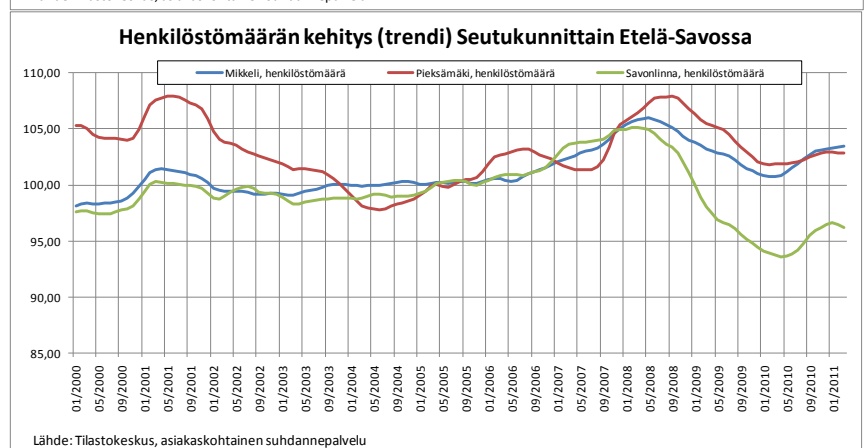
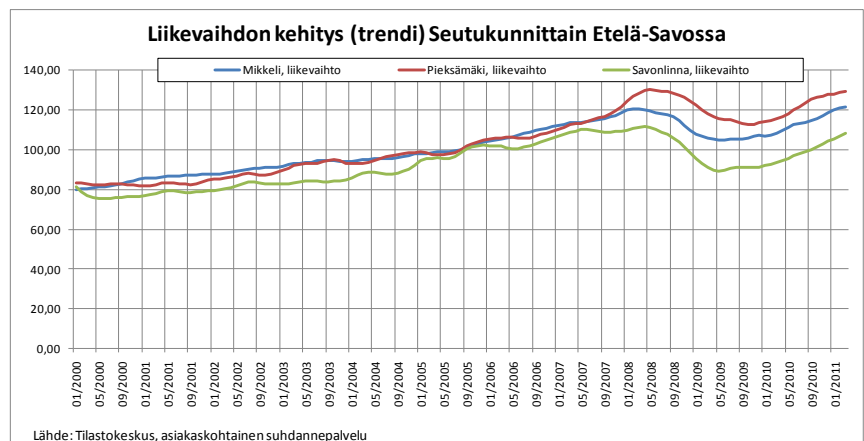


8. Etelä-Savon seutukuntien talouden kuva

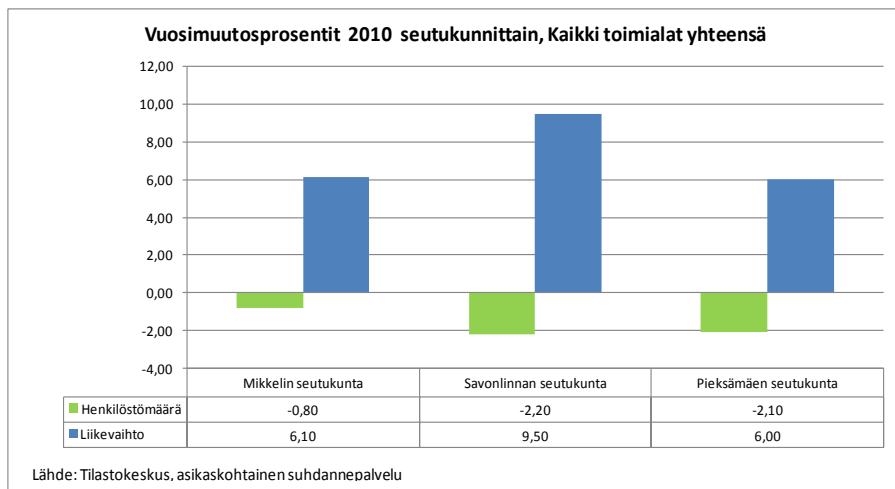
- Henkilöstö jakautuu maakunnan kolmen seutukunnan kesken siten, että Mikkelin seudun yritysten osuus on 50 %, Savonlinnan 30 % ja Pieksämäen 20 %.
- Kokonaisuudessaan koko maakunnan yritysten liikevaihdosta 55 % muodostuu Mikkelin seutukunnassa. Savonlinnan osuus on 28 % ja Pieksämäen 17 %.



- Vuonna 2009 laskuun lähtenyt liikevaihto kääntyi plussalle vuoden 2010 alkupuoliskolla. Mikkelissä liikevaihdossa saavutettiin 6,1, Pieksämäellä 6,0 ja Savonlinnassa 9,5 prosentin kasvu edellisvuodesta.
- Liikevaihdon hyvä kasvuvauhti jatkui myös 2011 ensimmäisellä vuosineljänneksellä. Mikkelissä kasvua viime vuoden vastaavaan ajankohtaan verrattuna oli 15,5, Pieksämäellä 10,4 ja Savonlinnassa 13,7 prosenttia edellisvuoteen verrattuna.
- Henkilöstömäärän kehitys kääntyi varovaisen myönteiseksi kaikilla seutukunnilla vuoden 2010 lopussa. Vuositasolla kaikkien seutukuntien kasvuprosentit jäivät kuitenkin lievästi pakkasen puolelle (Mikkieli -0,8 %, Pieksämäki -2,1 %, Savonlinna -2,2 %).
- Vuoden 2011 ensimmäisellä vuosineljänneksellä henkilöstömäärä jatkoi kasvuaan. Pieksämäellä kasvua kertyi maltilliset 1,3 prosenttia edellisvuoteen verrattuna, Mikkelissä 3,3 prosenttia ja Savonlinnassa 3,5 prosenttia.



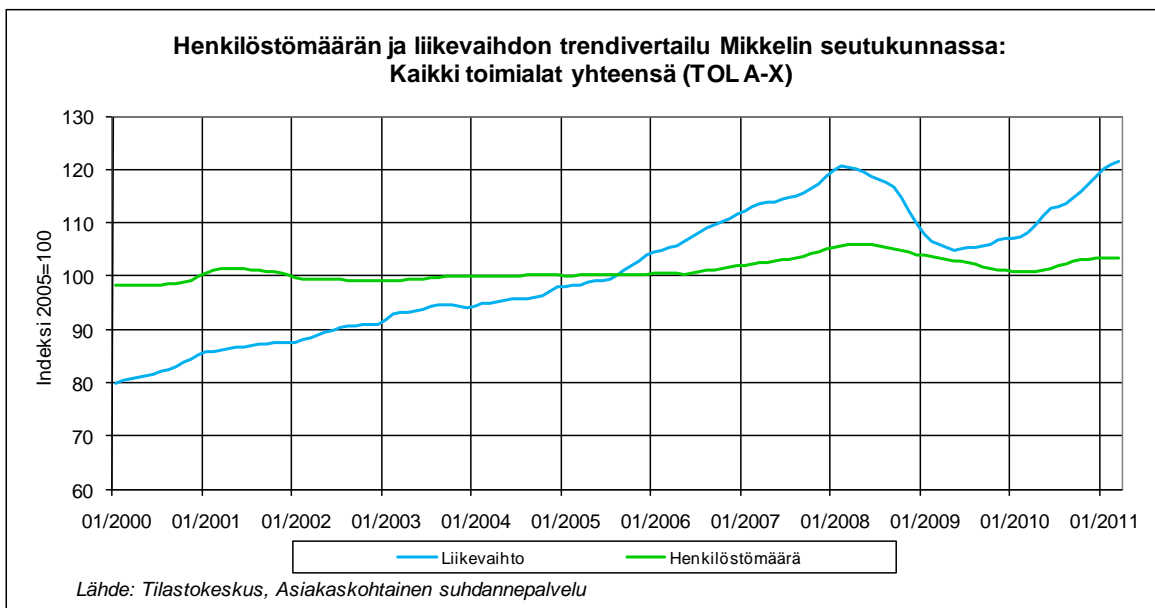
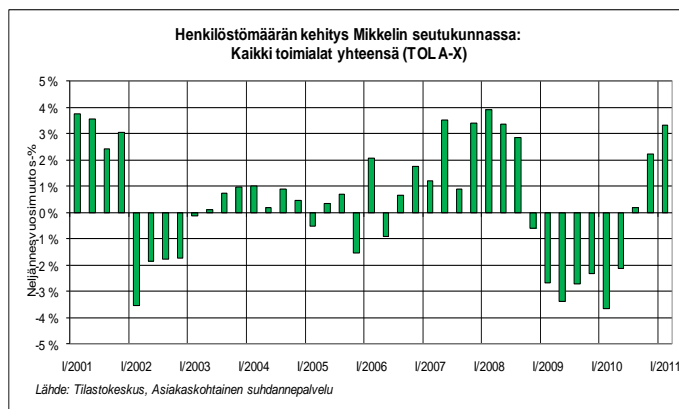
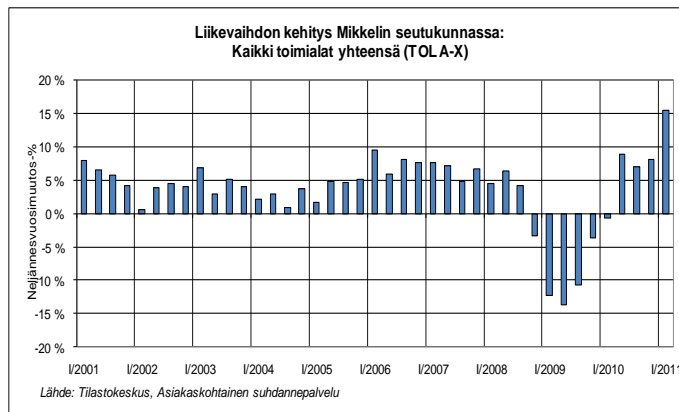
- Vuosimuutoksen osalta liikevaihdon kasvu on vuonna 2010 ollut nopeinta Savonlinnan seutukunnassa 9,5 %, joka on reilu kolme prosenttiyksikköä enemmän kuin muualla maakunnassa. Henkilöstön määrä on pysynyt lähestulkoon samana Mikkelin seutukunnassa, kun Savonlinnassa ja Pieksämäellä vähennystä henkilöstömäärässä on ollut noin 2 %.



8.1 Mikkeli

Mikkelin seutukunta	
Toimipaikkoja 4985 kpl	
Yritysten liikevaihto (1000 €) 2009	2 447 809
Liikevaihdon kasvu 2010 (%)	-6,1
Yritysten henkilöstömäärä 2009	16 150
Henkilöstömäärän kasvu 2010 (%)	-0,8
Liikevaihto/ henkilö (1000 €)	152

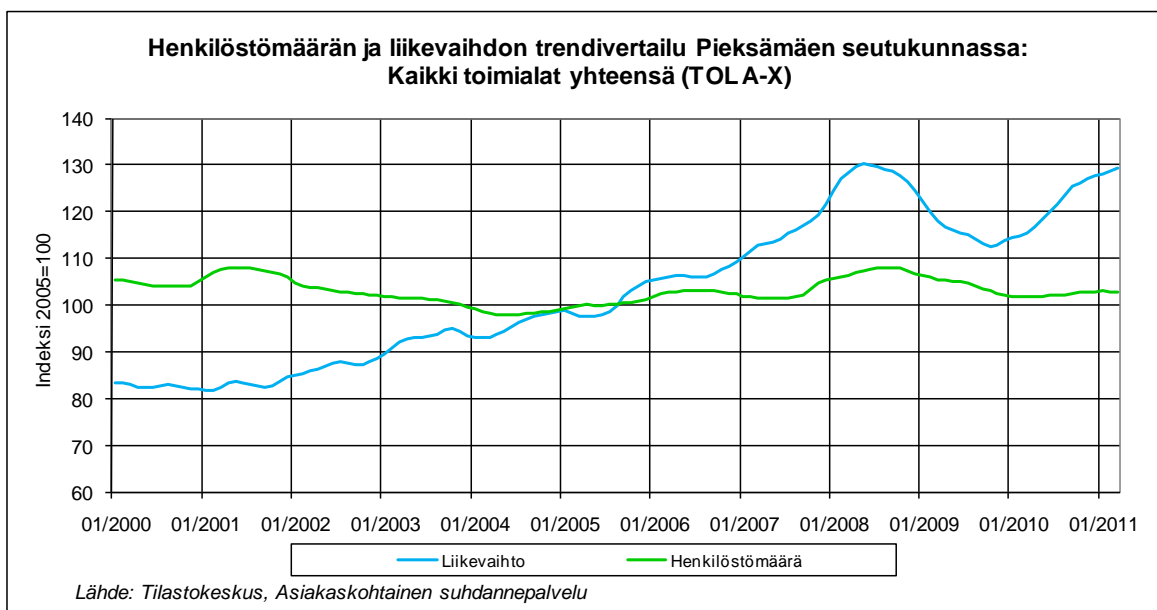
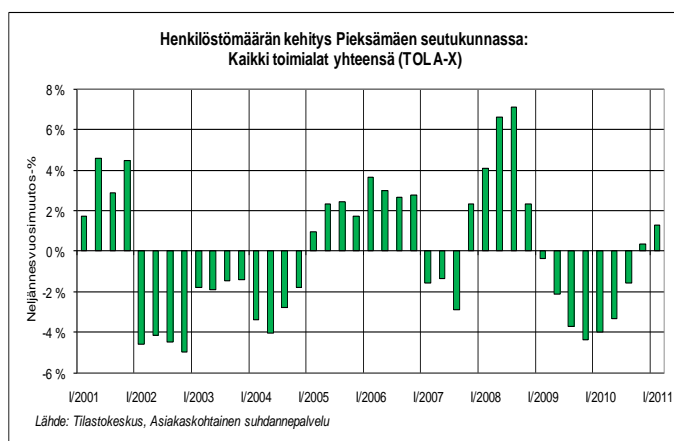
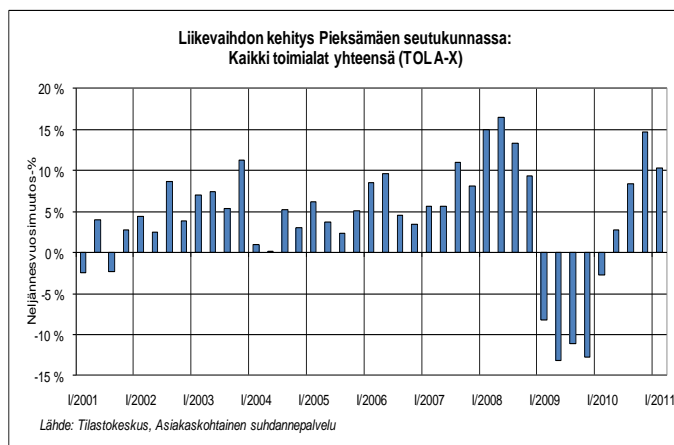
- Mikkelin seutukunnan kaikkien toimialojen (tol A-X) liikevaihdon pitkään jatkunut myönteinen kehitys taitui vuoden 2008 viimeisellä vuosineljänneksellä ja lasku jyrkkeni edelleen vuoden 2009 aikana. Liikevaihdon kehitys kääntyi jälleen myönteiseksi viime vuoden alkupuolella ja koko vuonna 2010 liikevaihto nousi 6,1 prosenttia edellisvuoden tasosta.
- Liikevaihdon nousu jatkui ripeänä kuluvan vuoden ensimmäisellä neljänneksellä, kun lisäystä kertyi 15,5 prosenttia viime vuoden vastaavaan ajankohtaan verrattuna.
- Mikkelin seutukunnan kaikkien toimialojen (TOL A-X) henkilöstömäärä on kehittynyt maltillisesti vuositasolla tarkasteltuna.
- Vuoden 2008 viimeiseltä neljännekseltä saakka jatkunut henkilöstömäärän lasku jatkui edelleen viime vuoden kahdella ensimmäisellä neljänneksellä. Alavierein kehitys taitui viime vuoden kolmannella vuosineljänneksellä (0,2 %) ja viimeisellä vuosineljänneksellä henkilöstömäärä kohosi edelleen 2,2 prosenttia.
- Kuluvan vuoden tammi-maaliskuussa tehtyjen henkilötyövuosien määrä nousi 3,3 prosenttia viime vuoden vastaavasta ajankohdasta.



8.2 Pieksämäki

Pieksämäen seutukunta	
Toimipaikkoja 2255 kpl	
Yritysten liikevaihto (1000 €) 2009	760 959
Liikevaihdon kasvu 2010 (%)	6
Yritysten henkilöstömäärä 2009	6 384
Henkilöstömäärän kasvu 2010 (%)	-2,1
Liikevaihto/ henkilö (1000 €)	119

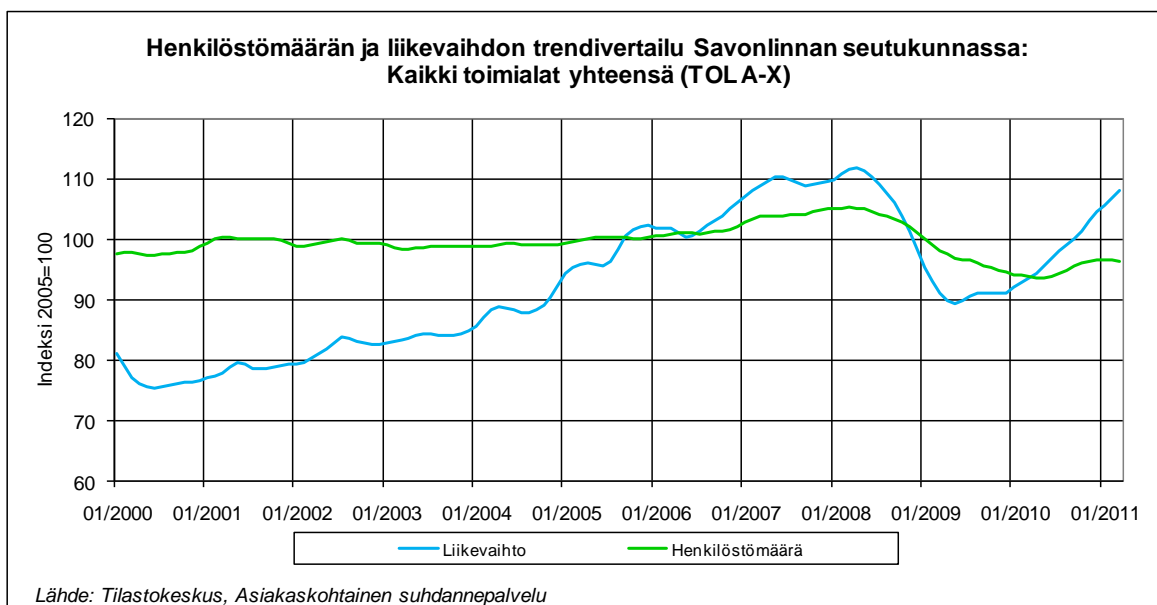
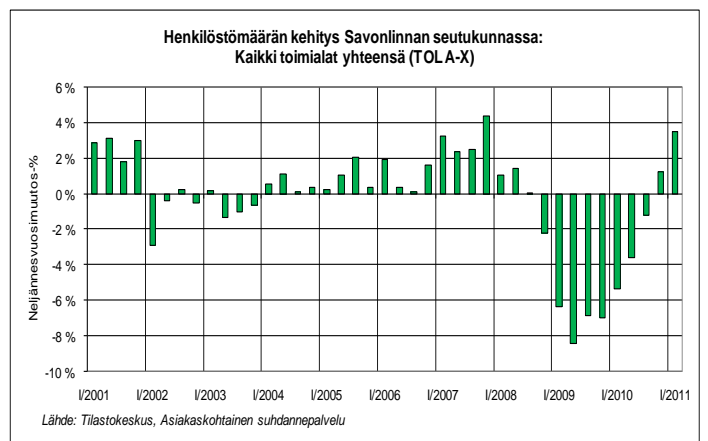
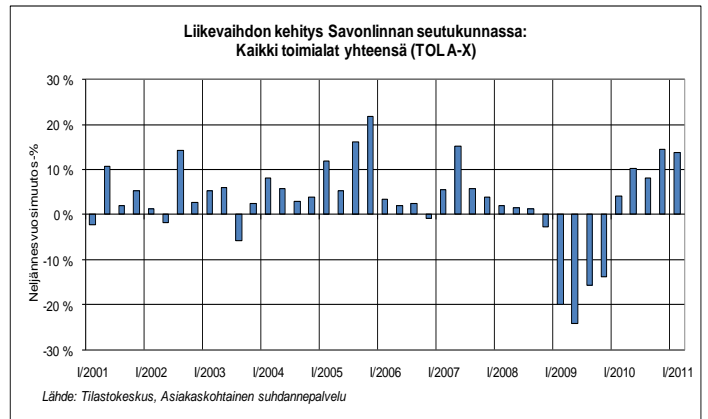
- Pieksämäen seutukunnan kaikkien toimialojen (tol A-X) liikevaihdon nousujohteinen kehitys taittui vuoden 2009 ensimmäisellä neljänneksellä. Liikevaihdon supistuminen hidastui viime vuoden ensimmäisellä vuosineljänneksellä laskun jäädessä 2,7 prosenttiin. Toisella vuosineljänneksellä liikevaihto kääntyi jo 2,8 prosentin kasvuun ja nousu voimistui edelleen kahdella seuraavalla neljänneksellä.
- Kehitys jatkui myönteisenä kuluvan vuoden ensimmäisellä vuosineljänneksellä liikevaihdon kasvaessa 10,4 prosenttia viime vuoden vastaavaan ajankohtaan verrattuna.
- Seutukunnan kaikkien toimialojen henkilöstömäärä on kehittynyt vaihtelevasti tarkasteltavalla ajanjaksolla. Vuoden 2010 kolmella ensimmäisellä neljänneksellä kehitys on ollut alavireistä. Henkilöstömäärän supistuminen pysähtyi viimeisellä vuosineljänneksellä, kun nousua kertyi hienoiset 0,4 prosenttia.
- Henkilöstömäärän myönteinen kehitys jatkui kuluvan vuoden tammi-maaliskuussa, henkilöstömäärän kasvaessa maltilliset 1,3 prosenttia viime vuoden vastaavasta ajankohdasta.



8.3 Savonlinna

Savonlinnan seutukunta	
Toimipaikkoja 3430 kpl	
Yritysten liikevaihto (1000 €) 2009	1 270 037
Liikevaihdon kasvu 2010 (%)	9,5
Yritysten henkilöstömäärä 2009	9 928
Henkilöstömäärän kasvu 2010 (%)	-2,2
Liikevaihto/ henkilö (1000 €)	128

- Vuoden 2008 lopulta asti jatkunut liikevaihdon lasku taittui vuonna 2010. Koko vuoden 2010 kasvuksi summautui 9,5 prosenttia edellisvuodesta. Neljännesvuositasolla tarkasteltuna liikevaihto kasvoi tammi-maaliskuussa 4,2 prosenttia, huhtikesäkuussa 10,3 prosenttia, heinä-syyskuussa 8,1 prosenttia ja loka-joulukuussa edelleen 14,4 prosenttia vuoden 2009 vastaaviin ajankohtiin verrattuna.
- Kuluvan vuoden tammi-maaliskuussa liikevaihto nousi edelleen 13,7 prosenttia edellisvuodesta.
- Henkilöstömäärän kääntyi taantuman seurauksena negatiiviseksi vuoden 2008 viimeisellä neljänneksellä, ja supistui edelleen viime vuoden kolmella ensimmäisellä neljänneksellä. Kaikkien toimialojen henkilöstömäärä kääntyi 1,2 prosentin kasvuun viime vuoden viimeisellä neljänneksellä.
- Henkilöstömäärän nousu jatkui edelleen kuluvan vuoden tammi-maaliskuussa, kun lisäystä kertyi 3,5 prosenttia viime vuoden vastaavaan neljännekseen verrattuna.

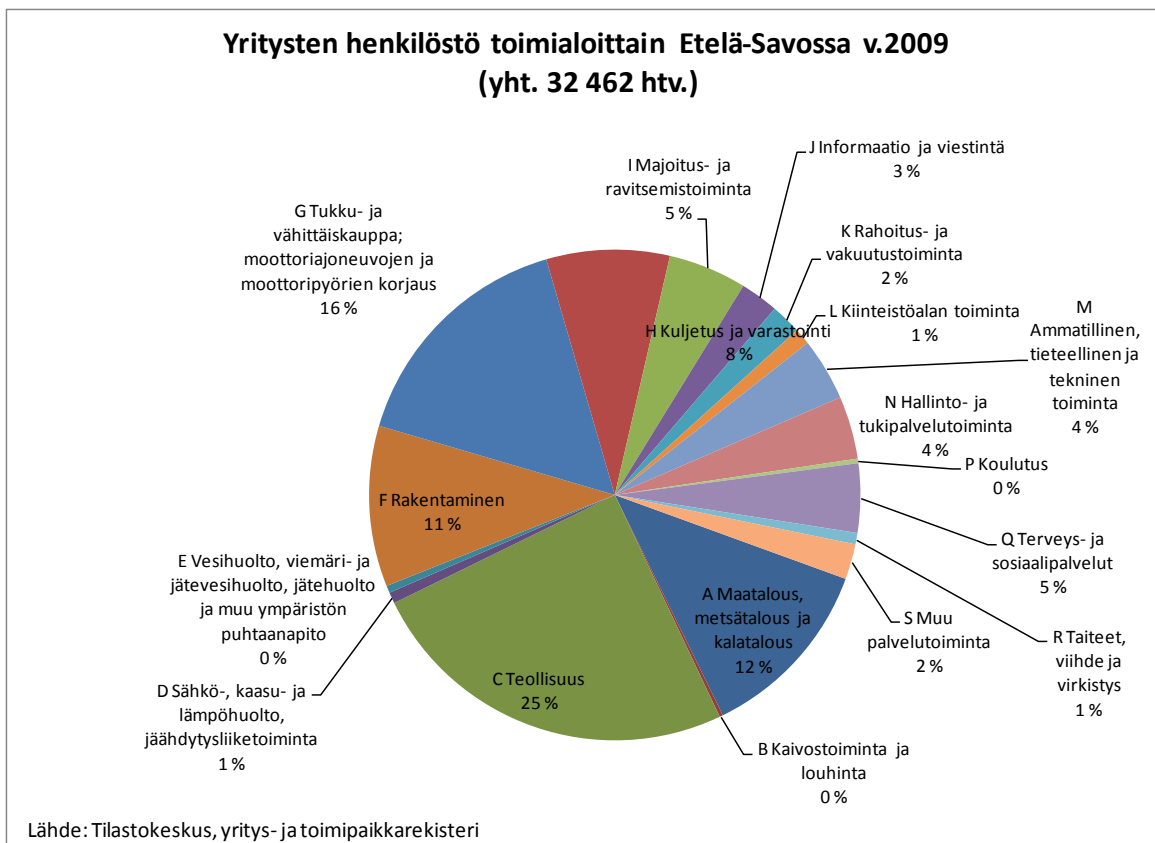
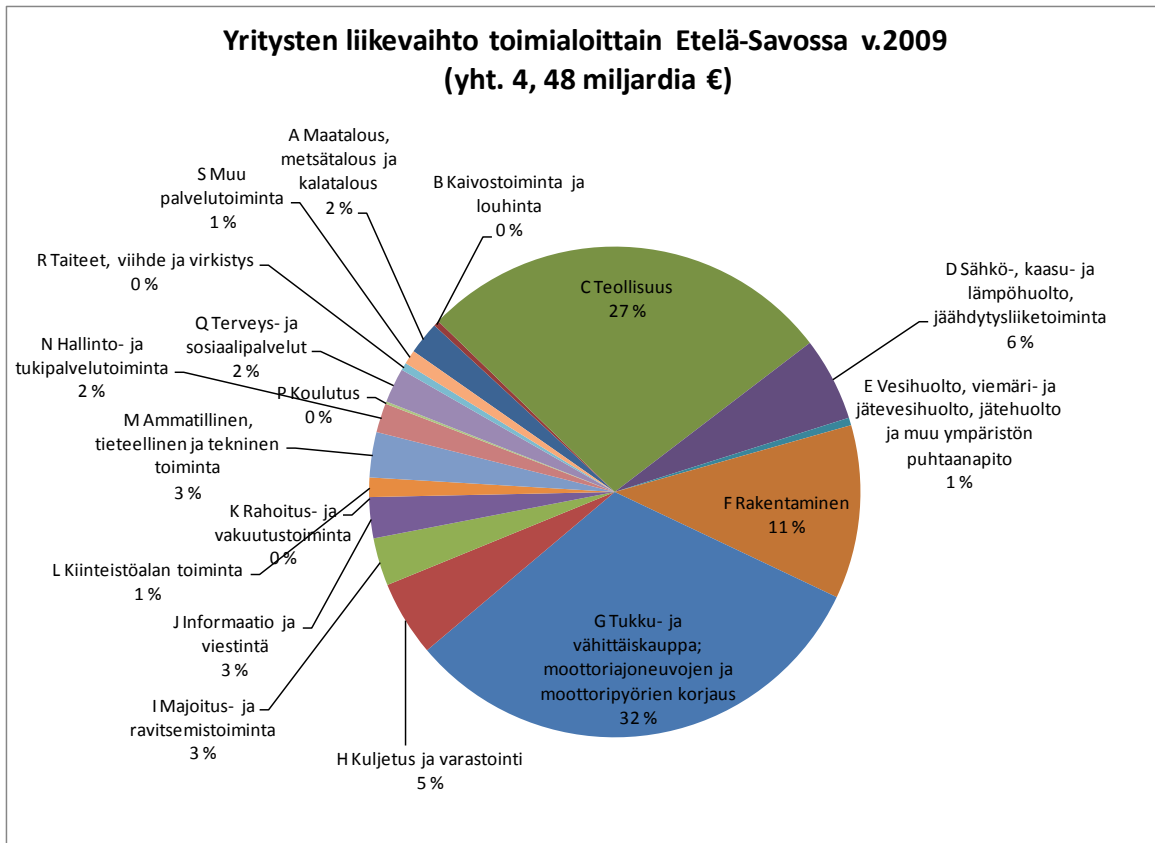


9. Näkymiä

Etelä-Savon maakunnan tila näyttää tuoreimpien tilastojen perusteella varsin myönteiseltä. Kaikilla toimialoilla liikevaihto ja henkilöstömäärä ovat lähteneet taantumien jälkeiseen kasvuun, joskaan volyymit eivät vielä yllä taantumaa edeltävälle tasolle. Kuluvan vuoden ensimmäisen neljänneksen perusteella myös loppuvuosi näyttäisi kehityksen jatkuvan positiivisena. Epävarmat arviot maailmantalouden tilasta tekevät talouskehityksen suunnan ennakoinnista kuitenkin vaikeaa. Vielä keväällä barometritulokset osoittivat yrittäjien uskovan positiiviseen suhdannekehitykseen. Etelä-Savon ELY-keskuksen tekemän matkailubarometrin tulosten mukaan valtaosa matkailuyrittäjistä arvioi suhdannetilanteen olevan joko ennallaan tai parempi edelliseen vuoteen verrattuna. Vastaavasti tulevasta sesongista odotetaan hyvää. Lisätietoa matkailubarometrasta on liitteessä kaksi.

Syksyn aikana tilanne on kuitenkin muuttunut epävarmemmaksi. Tämänhetkisiä näkemyksiä on koottu työ- ja elinkeinoministeriön ja ELY-keskusten kokoamaan Alueelliset talousnäkökymät - julkaisuun. Julkaisu esittelee alueellista kehitystyötä tekevien asiantuntijoiden näkemyksiä elinkeinoelämän ja työllisyyden suhdannenäkymistä puoleksi vuodeksi ja vuodeksi eteenpäin.

LIITE 1. Yritysten liikevaihdon ja henkilöstön jakautuminen toimialoittain Etelä-Savossa

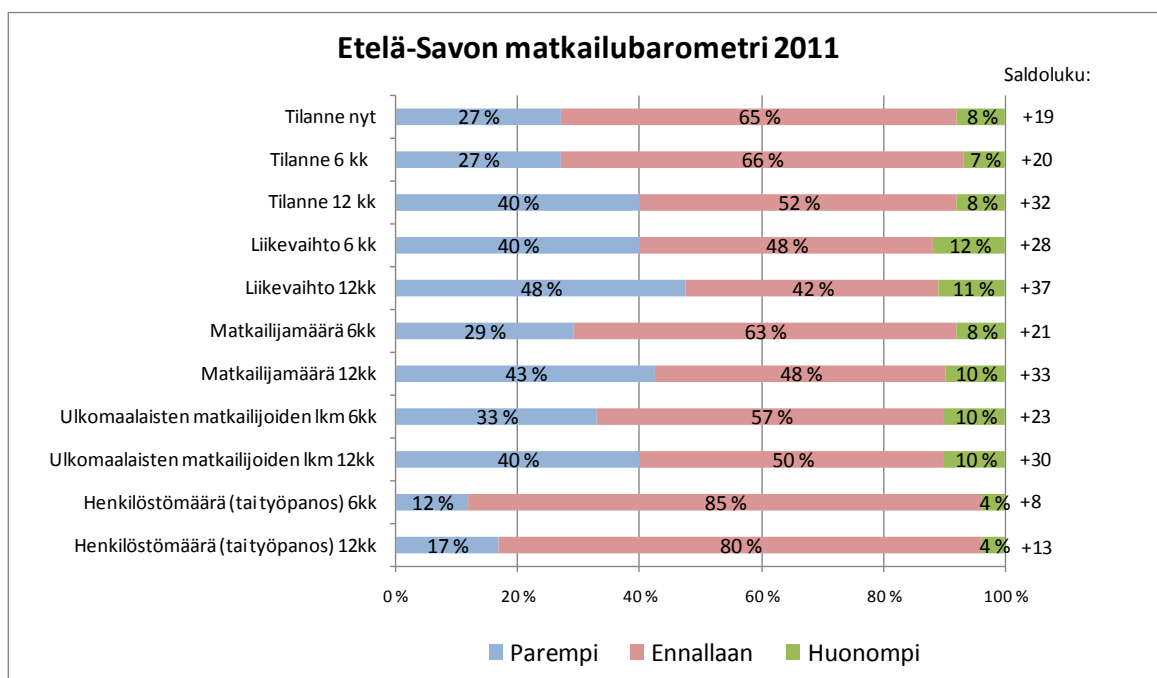


LIITE 2. Etelä-Savon matkailubarometri 2011

Etelä-Savon ELY-keskuksen ennakointiprojekti toteutti toukokuussa 2011 maakunnan matkailuyrittäjille kyselyn, jossa tiedusteltiin yrittäjien näkemyksiä lähitulevaisuuden suhdannenäkymistä. Kysely lähetettiin 409 yrittäjälle ja vastauksia saatiin reilulta viidennekseltä. Vastaava kysely tehtiin samoille yrittäjille myös vuosien 2009 ja 2010 keväällä.

Suurin osa yrittäjistä koki kyselyajankohdan suhdannetilanteen olevan oman yrityksensä kannalta vuoden takaiseen verrattuna parempi (27 %) tai ennallaan (65 %). Huonommaksi tilannetta arvioi vastaajista 8 prosenttia. Tilannetta positiivisesti ja negatiivisesti arvioineiden erotuksesta laskettava saldoluku oli kaikilla vastaajilla +19. Suhdannetilanne nähtiin jonkin verran parempana kuin viime vuonna, jolloin vastaava saldoluku oli +10. Myös odotukset tulevalle kesäkaudelle, eli seuraaville kuudelle kuukaudelle olivat positiiviset (saldoluku +20). Valtaosa odotti tulevan kesäkauden olevan edelliseseen kesään verrattuna joko ennallaan (66 %) tai parempi (27 %). Huonompaa kesäkautta ennakoivat vastaajista vain 7 prosenttia.

Näkymät seuraaville 12 kuukaudelle olivat edellisvuoden kyselyn tavoin vieläkin myönteisemmät (saldoluku +32). Vastaajista jopa 40 % ennakoivat tulevasta vuodesta edellisvuoteen verrattuna parempaa. Puolet arvioivat tulevan vuoden kehityksen pysyvän ennallaan ja vain 8 prosenttia vastaajista tilanteen heikkenevän. Kyselyssä tiedusteltiin myös yrittäjien arvioita yrityksensä liikevaihdon, matkailija- sekä henkilöstömäärien kehityksestä seuraavan kesäkauden sekä vuoden aikana. Tulevan kesäkauden osalta positiivisimmin näistä arvioitiin liikevaihdon kehitystä (saldoluku +28). Myönteistä kehitystä odotettiin tapahtuvan myös ulkomaalaisten matkailijoiden määrässä (+23) sekä matkailijamäärissä yleensä (+21). Arviot henkilöstömäärän kehityksestä yrityksessä olivat taas hieman maltillisemmat (+8). Seuraavan 12 kuukauden arviot olivat kesäkauden arvioihin verrattuna vieläkin positiivisemmat ja myönteistä kehitystä ennakoivien osuudet kasvoivat niin liikevaihdon, matkailija- ja henkilöstömääränkin kohdalla.



Julkaisusarjan nimi ja numero Etelä-Savon elinkeino-, liikenne- ja ympäristökeskuksen julkaisu 4/2011				
Vastuualue Elinkeinot, työvoima, osaaminen ja kulttuuri				
Tekijät Hanna Tarvainen, Anne Pylkkönen, Marja Aro, Merja Toijonen, Markku Aholainen		Julkaisu-aika Syyskuu 2011		
		Julkaisija Etelä-Savon elinkeino-, liikenne- ja ympäristökeskus		
		Hankkeen rahoittaja/toimeksiantaja TENHO/ Ennakointi		
Julkaisun nimi Etelä-Savon aluetaloustarkastus 2011				
Tiivistelmä Etelä-Savon aluetaloustarkastus esittelee maakunnan tilaa ja viimeaikaista kehitystä. Tarkastus on yksi työkaluista maakunnan kehityksen seurannassa ja tulevaisuuden ennakkoinnissa. Vuosittain laadittavan tarkastuksen teossa on hyödynnetty viimeisimpiä saatavilla olevia tilastoaineistoja. Keskeisen osan tarkastuksesta muodostavat Tilastokeskuksesta hankitut yritysten liikevaihtoa, vientiä ja henkilöstömäärän kehitystä kuvaavat indeksisarjat Etelä-Savon kannalta keskeisiltä toimialoilta ja yritysryhmistä. Indeksisarjojen tiedot yltävät vuoden 2011 maaliskuulle saakka. Maakuntatasoisen tiedon ohella tarkastuksessa tarkastellaan henkilöstömäärän ja liikevaihdon kehitystä myös Mikkelin, Pieksämäen ja Savonlinnan seutukunnissa. Tarkastuksen ovat koonneet Etelä-Savon ELY-keskuksen TENHO –hankkeen ennakkointiasiantuntijat. Talouden taantuma hellitti vuonna 2010. Kun Etelä-Savossa vuonna 2009 yritysten liikevaihto supistui jopa 13 prosenttia, saavutettiin vuonna 2010 liikevaihdossa 6,8 prosentin kasvu edellisvuoteen verrattuna. Yritysten henkilöstömäärä ei taantumassa notkahtanut yhtä paljon kuin liikevaihto, mutta senkin vuotuinen kasvuprosentti kääntyi 4,3 prosenttia miinukselle. Käännös parempaan tapahtui vuoden 2010 viimeisellä vuosineljänneksellä. jolloin henkilöstömäärä nousi lievästi plussan puolelle (1,5 %) edellisvuoden vastaavaan ajankohtaan verrattuna. Kasvu on jatkunut kuluvan vuoden ensimmäisellä neljänneksellä. Toimialoittain tarkasteltuna sekä rakentaminen, tukku- ja vähittäiskauppa, palvelut että teollisuus ovat kasvattaneet liikevaihtoaan ja henkilöstömääräänsä vuonna 2010. Kasvu näyttää jatkuneen ja paikoin jopa vahvistuneen kuluvan vuoden ensimmäisen neljänneksen aikana. Liikevaihdon osalta kasvu on ollut voimakkainta rakentamisessa, ja henkilöstömäärässä mitattuna puolestaan teollisuudessa, jossa vahvistuneet tilauskannat ovat myös parantaneet alan työllisyyttä. Maailmantalouden epävarmuus tekee pidemmän aikavälin suhdanteiden arvioinnista vaikeaa. Arvioita talouden näkymistä on kuvattu lähemmin Alueelliset talousnäkymät –julkaisussa.				
Asiasanat Etelä-Savo, aluetalous, tilastot				
ISBN (painettu)	ISBN (PDF)	ISSN-L	ISSN (painettu)	ISSN (verkojulkaisu)
	978-952-257-340-7			1799-0734
Kokonaissivumäärä 26		Kieli Suomi		Hinta (sis. alv 8%)
Julkaisun myynti/jakaja Julkaisu on ladattavissa Etelä-Savon ELY-keskuksen internet -sivuilta				
Julkaisun kustantaja				
Painopaikka ja -aika				



Euroopan unioni
Euroopan sosiaalirahasto

Vipuvoimaa
EU:lta
2007-2013

Etelä-Savon elinkeino-,
liikenne- ja ympäristökeskus
Jääkärintie 14, PL 164
50100 Mikkeli
puh. 020 6360 120
www.ely-keskus.fi

ISBN 978-952-257-340-7 (PDF)
ISSN 1799-0734 (verkkójulkaisu)