



EU:n maaseuturahoitusinfo hanketoimijoille

Pohjois-Pohjanmaan ELY-keskuksen asiantuntijat ja
Leader-ryhmät kertovat yleishyödyllisten
investointihankkeiden hakemisesta ja rahoituksen
ehdoista

**2.6.2023 klo 10.00 - 11.00,
Teams**



EU:n maaseuturahoitusinfo hanketoimijoille

2.6.2023 klo 10.00 - 11.00

Sisältö:

- Ajankohtaiset
- Investointihankkeen ehdot ja hyväksyttävät kustannukset
- Millaisia investointeja voidaan rahoittaa ja tukitasot
- Leader rahoitus
- Rakentamishankkeen suunnittelu
- Vastauksia ennakkokysymyksiin
- Seuraavat infot

Maaseudun kehittämishankkeet

- **Investointihankkeet, rahoitusinfo 2.6.2023**
 - Investoinnit maaseudun toimintaympäristön kehittämiseksi
 - Maaseudun toimintaympäristön kehittämisen investoinnit
- Muut infotilaisuudet:
 - Yhteistyöhankkeet
 - Vähintään kahden toimijan yhteistyöhankkeet:
 - Yhteistyöhankkeet 5.4.2023
 - EIP-hankkeet ja tuottajaorganisaatiot 8.6 klo 10
 - Älykäs kylä –hankkeet 15.6 klo 10
 - Vähintään kolmen toimijan yhteistyöhankkeet
 - Yritysryhmähankkeet 16.6 klo 10
 - Viljelijäryhmähankkeet 8.6 klo 10
 - Laajakaistainvestoinnit (rahoitusinfo myöhemmin syksyllä)
 - Valintakriteerit, rahoitusinfo 22.3.2023

Jo pidettyjen tilaisuuksien materiaalit löydät [Maaseudun kehittäminen - ely - ELY-keskus](#)



Pohjois-Pohjanmaan alueellinen maaseudun kehittämissuunnitelma 2023–2027

KANNATTAVASTI KASVAVA MAATALOUS JA ELINTARVIKEJALOSTUS

- Maatalous kehittyy kannattavasti vahvistamalla sen vahvoja osa-alueita ja lisäämällä monipuolisuutta markkinakysyntään pohjautuen
- Lisäämme elintarvikejalostusta ja yrittäjyyttä sekä uusia kumppanuuksia
- Edistämme ruokaketjun huoltovarmuutta

RESURSSITEHOKKAAMPI JA YMPÄRISTÖMYÖNTEISEMPI MAASEUTU

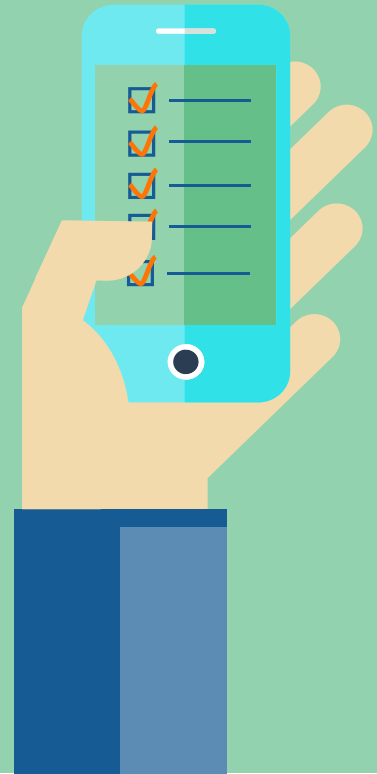
- Ilmastonmuutoksen hallintaan ja fossiilivapauteen liittyvät toimet sisältyvät vahvasti tekemiseemme
- Uudet ympäristömyönteiset ratkaisut tukevat vesien suojelua ja luonnon monimuotoisuutta
- Teemme sektorirajat ylittävää yhteistyötä ja ilmastoviisaita toimia, jotka perustuvat uusimpaan tietoon

KILPAILUKYKYINEN, PITO- JA VETOVOIMAINEN MAASEUTU

- Monipuolistuvalla maaseudulla kehittyy kannattavaa liiketoimintaa ja työpaikkoja
- Maaseutu mahdollistaa hyvän elämän
- Maaseutualueilla on vetovoimaa- yrittäminen sekä työskentely maaseudulla on houkutteleva vaihtoehto

[Linkki maaseudun kehittämissuunnitelmaan](#)

Investointihankkeen yleiset ehdot ja hyväksyttävät kustannukset



Hanketukien yleiset edellytykset

- Tuen kohteena oleva toiminta antaa mahdollisuuden toteuttaa hakijan toimintaan liittyviä lisätehtäviä, joiden toteuttaminen ilman tukea ei olisi mahdollista
- Tuen määrä on tarkoituksenmukaisessa suhteessa suunnitellun toiminnan laajuuteen
- Tuen kohteena olevaa toimenpidettä ei ole aloitettu, ennen kuin tukihakemus on tullut vireille
- Hakijalla on riittävät taloudelliset ja toiminnalliset edellytykset hankkeen toteuttamiseen



Investointihankkeet

Tuen myöntämisen edellytyksenä on, että

Yleishyödyllistä investointia voidaan tukea, jos siitä saatava hyöty ohjautuu alueen asukkaille ja muille toimijoille. Investoinnin kohteen tulee pääsääntöisesti olla alueen asukkaiden ja toimijoiden käytettävissä.

Maaseudun toimintaympäristön kehittämisen investointia voidaan tukea, kun tuen kohteena on maaseudun palveluja tukeva investointi, jolla on merkitystä maaseudun palvelujen säilyttämisessä ja uudenlaisten järjestämistapojen kehittämisessä.

Tukea taloudellista toimintaa kehittävään investointiin voidaan myöntää, jos markkinapuute on todettu.

Tuen saajina voivat olla julkisoikeudelliset ja yksityisoikeudelliset yhteisöt

Jos investointi toteutetaan muulla kuin hakijan omistamalla maalla, alueen omistaja ja tarvittaessa haltija on antanut kirjallisen suostumuksensa investointiin ja siihen, että tuettu kohde on alueen asukkaiden ja toimijoiden käytettävissä. Käyttöoikeuden säilyminen on varmistettava.

Hyväksyttävät kustannukset

Tukikelpoisia kustannuksia ovat hankkeesta aiheutuvat kustannukset. Tukea voidaan myöntää seuraaviin hankkeen toteuttamisesta aiheutuviin kohtuullisiin kustannuksiin, jotka aiheutuvat:

- 1) rakennuksen hankkimisesta ja rakennuksen, rakennelman tai rakenteen rakentamisessa, korjaamisessa tai laajentamisessa tarvittavien aineiden ja tarvikkeiden hankkimisesta, rakennuksiin tai rakenteisiin kiinteästi liittyvien laitteiden hankkimisesta, suunnittelusta, työpalkoista ja urakoinnista, mukaan lukien rakentamiskohteessa tarvittavista sähkö-, lämpö-, vesi- ja viemäri- sekä tietoliikenneliittymistä aiheutuvat kustannukset osana tuettavaa toimenpidettä;
- 2) rakennuksen hankinnan yhteydessä maapohjan hankkimisesta siltä osin kuin maan osuus ei ylitä kymmentä prosenttia koko kiinteistön hankinnan tukikelpoisista kustannuksista;
- 3) sellaisten kiinteistöosakeyhtiön osakkeiden hankinnasta, jotka oikeuttavat hallitsemaan kehittämistukilain mukaan tukikelpoisessa kehittämishanketoiminnassa käytettävää toimitilaa;
- 4) koneiden, kaluston, laitteiden ja välineiden hankinnasta sekä hankinnoissa tarvittavista sähkö-, lämpö-, vesi- ja viemäri- sekä tietoliikenneliittymistä aiheutuvat kustannukset osana tuettavaa toimenpidettä;

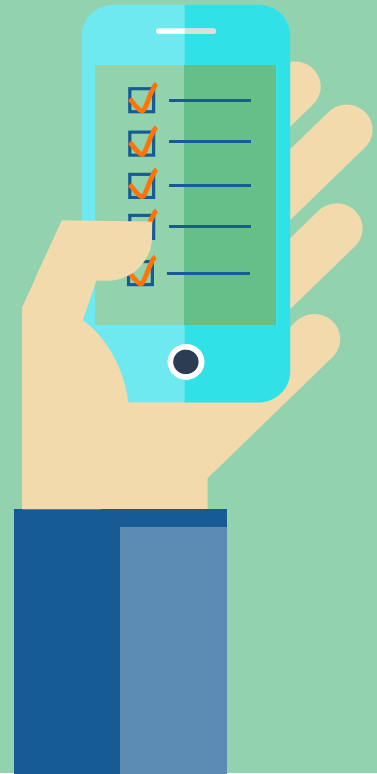


Investointihankkeen valintakriteerit ELY

- Missä määrin hanke edistää valtakunnallisen CAP-suunnitelman ja alueellisen maaseudun kehittämissuunnitelman tavoitteiden toteutumista? (30 %)
 - Millainen on hankkeen kustannustehokkuus? (15 %)
 - Miten vaikuttava hanke on? Mikä on se muutos, mikä jää elämään hankkeen jälkeen? (20%)
 - Missä määrin hanke edistää kestävä kehityksen tavoitteita? (15 %)
 - Millainen on hankkeen laatu ja toteutettavuus ? (20 %)
- Kts. 22.3.2023 Rahoitusinfon materiaalit valintakriteereistä ELYn sivuilta [Otsikko \(ely-keskus.fi\)](https://ely-keskus.fi)



Millaisia investointeja rahoitetaan?



A. Maaseudun toimintaympäristön kehittämisen investoinnit

1. Yleishyödylliset maaseudun toimintaympäristön kehittämisen investoinnit

- **Maaseudun pieninfrastruktuurin, palvelujen ja toimintaympäristön parantaminen**
 - mm. monipalvelukeskusten, hub-tyyppisten yhteistyöskentely- ja innovointitilojen ja etätyötilojen, sekä yhteiseen käyttöön tarkoitettujen rakennelmien/rakennusten kautta
- **Maaseudun kulttuuri- ja virkistysmahdollisuuksien kehittäminen**
 - luonnon virkistyskäytön, toiminnallisten luontoharrastusten, vapaa-ajan infrastruktuurin investoinnit ja kulttuuripalveluihin liittyvät investoinnit luovat tärkeitä vetovoimatekijöitä myös matkailulle ja monipaikkaisille asujille

2. Vesihuoltoinvestoinnit

- pienimuotoisia vesihuollon digitalisaatiota, energia- ja resurssitehokkuutta sekä turvallisuutta lisääviä investointeja (yhteys kansalliseen vesihuoltouudistukseen) [Kansallinen vesihuoltouudistus - Maa- ja metsätalousministeriö \(mmm.fi\)](#)

3. Maaseudun toimintaympäristön kehittämisen investoinnit vähämerkityksisenä tukena

- yritystoiminnan (kaltaisessa) toiminnassa käytettävät investoinnit/tuki taloudellista toimintaa kehittävään investointiin
- tuettava toiminta ei saa vääristää kilpailua

B. Yleishyödylliset ympäristö- ja ilmastoinvestoinnit

1. Ilmastonmuutoksen hillitsemiseen ja siihen sopeutumiseen *(Hyrrässä sanamuodolla Yleishyödylliset ilmastoinvestoinnit)*

• maaseudun **energia- ja resurssitehokkuutta** sekä turvallisuutta ja uusiutuvia energialähteitä ja niiden käyttöä lisääviä investointeja sekä **energiatehokkuutta ja energian säästöä** lisääviä investointeja

2. Luonnonvarojen kestävään hoitoon *(Hyrrässä sanamuodolla Yleishyödylliset luonnonvarainvestoinnit)*

• edistetään **vesiensuojelun** tilannetta

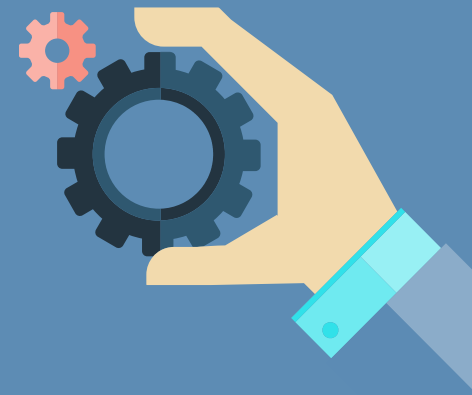
• kehitetään uusia menetelmiä tai toimintatapoja **pienien vesialueiden, rakennettujen vesiensuojelukosteikkojen ja muiden alueiden, maaperän** hoitoon ja kunnostamiseen

3. Luonnon monimuotoisuuden edistämiseen *(Hyrrässä sanamuodolla Yleishyödylliset monimuotoisuusinvestoinnit)*

• luodaan ja parannetaan maaseudun maisemanhoitoa ja **luonnon monimuotoisuutta**. Kehitetään ekosysteemipalveluja. Kohteet parantavat **maaseutualueiden vetovoimaa & virkistyskäyttömahdollisuuksia**

Tukitasot

ja Pohjois-Pohjanmaan ELY-keskuksen
rahoituslinjaukset



Hankkeiden maksimitukitasot

A. Maaseudun toimintaympäristön kehittämisen investoinnit

Tukitaso muu julkinen rahoitus mukaan lukien:

- palveluiden kehittämisen investoinnit 65-100 % (kts. seuraava dia)
- vesihuolto max 65%
- tuki taloudellista toimintaa kehittävään investointiin max 40 %

B. Yleishyödylliset ympäristö- ja ilmastoinvestoinnit

- Tukitaso muu julkinen rahoitus mukaan lukien max 80 %

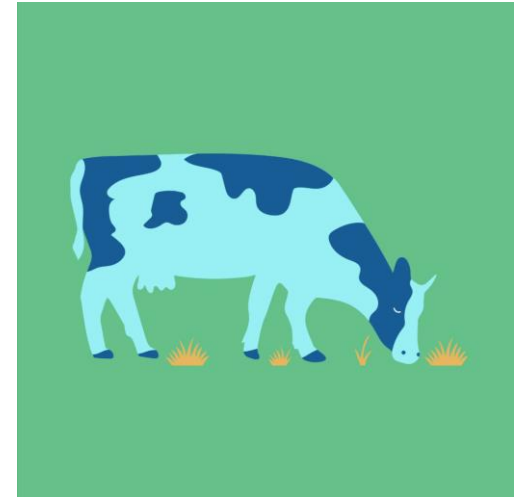
Hakijana julkisoikeudellinen yhteisö (esimerkiksi kunta, seurakunta jne.)

-> muun julkisen rahoituksen osuus oltava min 30 %



Investoinnit, joihin voi saada max 100 % tuen (poikkeuslista):

- turvallisuutta ja varautumista edistävät investoinnit (esim. ensiapuun liittyviä ja palopelastukseen liittyviä investointeja)
- palvelukokeilujen investoinnit, joilla etsitään ratkaisuja maaseudulla palvelujen saatavuuteen
- kulttuuri-, liikunta- ja vapaa-ajanpalvelujen investoinnit, nuorten palveluja parantavat investoinnit
- valmiudet tietoyhteiskunnan hyödyntämiseen, investoinnit yhteisten tilojen kunnostamiseen
- Älykkäät kylät -hankkeen suunnitelmaan sisältyvät investoinnit, joilla parannetaan alueen tulevaisuuden suunnitelmia kestävästi



Investointihankkeiden Pohjois-Pohjanmaan ELY-keskuksen rahoituslinjauksia



A. Maaseudun toimintaympäristön kehittämisen investoinnit

Rahoitamme isoja/seutukuntatasoa laajempia tai maaseudun kehittämisen kannalta erityisen merkittäviä yleishyödyllisiä investointeja, priorisoiden elinkeinolähtöisyys ja monikäyttöisyys

B. Yleishyödylliset ympäristö- ja ilmastoinvestoinnit

- Rahoitamme maatalouden ja maaseutualueiden ympäristön parantamiseen tähtääviä toimia, priorisoiden vaikuttavuus, siirrettävyys ja elinkeinolähtöisyys

ELY-keskuksen rahoitus kohdistuu pääsääntöisesti harvaan asutuille ja ydinmaaseutualueille, vain erityisin perustein kaupungin läheiselle maaseudulle, kaupungin kehysalueelle tai ulommalle kaupunkialueelle (esim. hankkeen kokonaisjärjestyksessä, suurin osa hankkeesta ydin- tai harvaan asutulla alueella, erityinen merkitys maaseudun kehittymiselle tms.)

- kun hankkeita arvioidaan valintakriteerien, em. vaikuttaa hankkeen saamaan pisteytykseen

ELY-keskus osallistuu varsinkin taajamien ulkopuolisiin investointeihin

- kun hankkeita arvioidaan valintakriteerien, em. vaikuttaa hankkeen saamaan pisteytykseen

Kaupunki-maaseutuluokitus ja CAP27 tukialuerajaus Oulun Seutu

CAP-suunnitelman 2023-2027 tukikelvoton alue seutu



Maakunnat TM35FIN



Harva ja tiheä taajama-alue 2020

Harva taajama-alue

Tiheä taajama-alue

Kaupunki-maaseutu -luokitus 2018

Sisempi kaupunkialue

Ulompi kaupunkialue

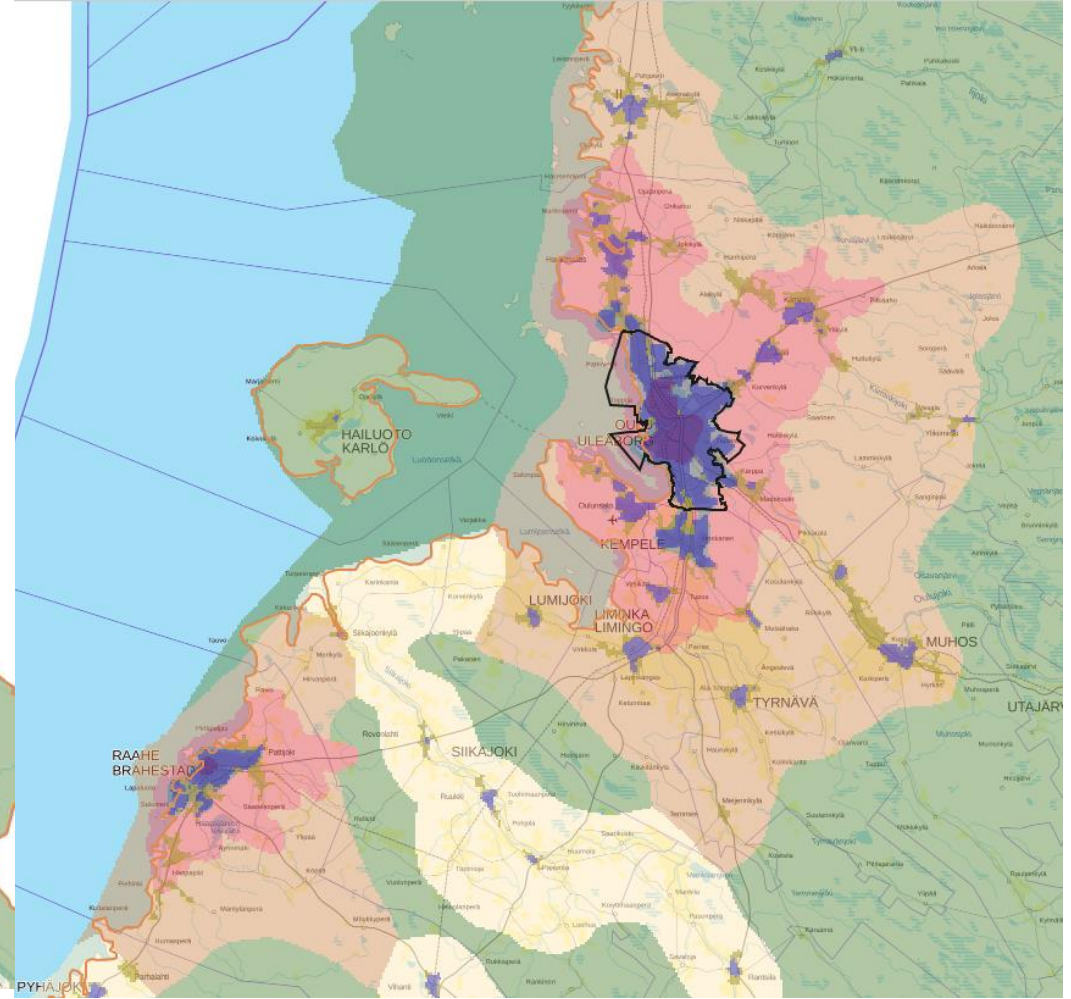
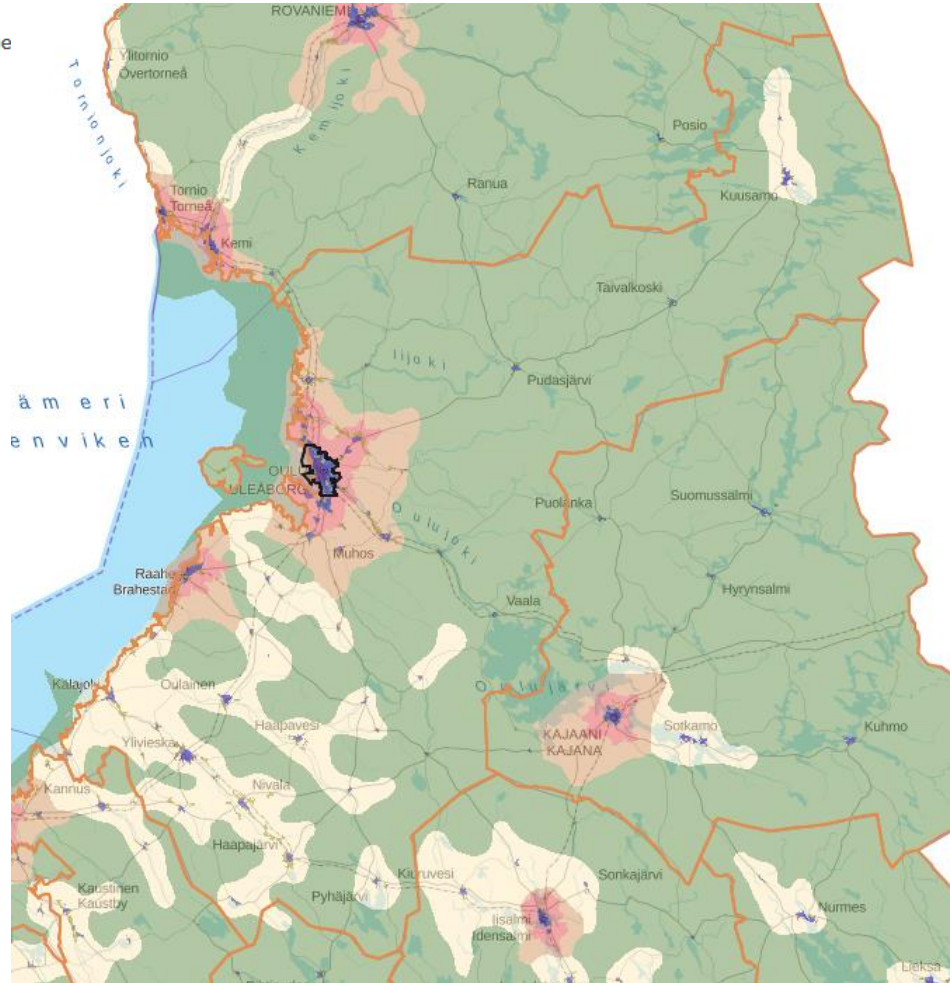
Kaupungin kehysalue

Maaseudun paikalliskeskukset

Kaupungin läheinen maaseutu

Ydinmaaseutu

Harvaan asuttu maaseutu



- [ArcGIS - Oulun seudun CAP27 tukialuerajaus ja kaupunki-maaseutuluokitus](#)

Seuraavat infotilaisuudet, yhteistyössä POPELY ja POPLeader

- EIP-hankkeet (European Innovation Partnership), viljelijäryhmähankkeet ja tuottajaorganisaatiot 8.6 klo 10-11
- Älykäs kylä –hankkeet, hankkeiden hyväksyttävät kustannukset ja kustannusmallit 15.6 klo 10-11
- Hanke- ja yritystukien kyselytunti ja yritysryhmähanke info 16.6.klo 10-11:30
- Rahoitusinfot jatkuvat syksyllä (laajakaistat yms.)

Infoista tiedotetaan <https://maaseutuverkosto.fi/verkostoidu/tapahtumat/>
[Infojen materiaalit löytyvät ELY-keskuksen nettisivuilta](#)

Kiitos

Seuraa hakujen avautumista ja tilaisuuksia www.maaseutu.fi ja www.maaseutuverkosto.fi

Lisätietoja ELYn hanketuista:

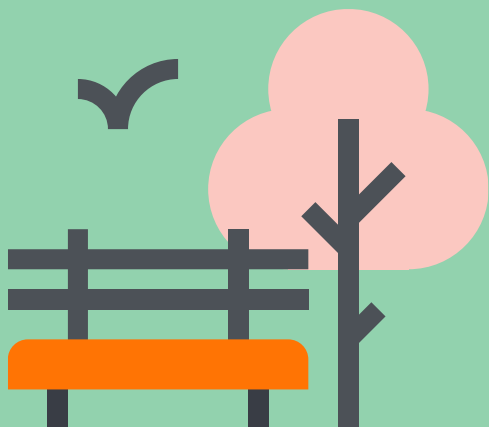
asiantuntija Kukka Kukkonen, puh. 050 396 1256
asiantuntija Pirjo Onkalo, puh. 044 436 8151

Rakentamisen asiantuntijat:

Satu Petäjä, 0295 038 445
Anna Rissanen, 0295 038 110

sähköpostiosoitteemme ovat muotoa etunimi.sukunimi@ely-keskus.fi

Pohjois-Pohjanmaan Leader-ryhmät löytyvät Pohjois-Pohjanmaa - Maaseutu.fi





maaseutu.fi



Euroopan unionin
rahoittama



Euroopan unionin
osarahoittama