



©maaseutuverkosto, Heli Sorjonen.

Maaseudun yritystuet 2023-2027

info 18.4.23 klo 10-11

OHJELMA:

ELY-yritystuet

Ajankohtaista

Yritysrahoituksen hakeminen ja rahoituksen ehdot
Terhi Litmanen, Pohjois-Pohjanmaan ELY-keskus

Tukimuodot

Anna Nikka, Pohjois-Pohjanmaan ELY-keskus

Leader-yritystuet

Asko Eerola, Rieska-Leader

Materiaali tulee nähtäville [ELY:n tapahtumakalenteriin](#)

EU:n maaseuturahoitus yritystuet 2023-2027 ajankohtaista

- **Laki ja asetus voimassa**

Laki maaseudun kehittämisen tukemisesta rahoituskaudella 2023-2027
(1325/2022)

Valtioneuvoston asetus maaseudun yritystuesta rahoituskaudella 2023-2027
646/2023

> Löytyvät säädöskokoelmasta: <https://www.finlex.fi/fi/laki/kokoelma/>

- **Tukihaku ei vielä auki**

> haun aukeamisesta tiedotetaan mm. Ruokaviraston sekä maaseutu.fi sivustoilla

> yritystuista ensimmäisenä hakuun investointituki, kehittämistuki (ELY), myöhemmin yrityksen käynnistystuet sekä kehittämistuki (Leader)

> **hankkeiden valmistelua kannattaa tehdä (rakennuslupa, suunnittelu)**

> **hankkeen toimenpiteitä** (esim. sopimuksen/tilauksen tekeminen, rakennustöiden aloittaminen, koneen/laitteen/kaluston toimitus, hankinnan maksaminen, muu peruuttamaton sopimus) **ei voi aloittaa ennen kuin tukihakemus on tullut vireille**

Yritystukihakemuksen käsittely ELY-keskuksessa

ELY-keskuksesta haettavilla yritystuilla on jatkuva sähköinen haku Hyrrässä

Hakemukset käsitellään valintajaksoittain

Saapuneille hankkeille tehdään tukikelpoisuuden tarkastus

Tukikelpoiset hankkeet pisteytetään valtakunnallisten valintakriteerien mukaan ja pisteytykset käsitellään valintakokouksessa

Minimipisteet ylittäneet hankkeet laitetaan järjestykseen pisteytyksen perusteella ja rahoitetaan rahoituskiintiön mahdollisuuksien mukaan

Valtakunnallisesti yhtenäiset valintajakset

16.10 - 15.1. (3 kk)

16.1 – 15.3. (2 kk)

16.3 – 15.5. (2 kk)

16.5 – 15.8. (3 kk)

16.8 -15.10. (2 kk)



Tukikelpoinen yritys

Sijaitsee tukikelpoisella maaseutualueella,
kotipaikka EU:n alueella

Mikroyritys, pieni yritys

Maataloustuotteiden jalostuksessa ja kaupan
pidossa myös keskisuuri yritys (ns. [Annex 1](#))

Maa- ja metsätalouden ulkopuolinen
yritystoiminta



- Päätoiminen yritystoiminta
 - Edellytykset kannattavaan toimintaan
 - Riittävä ammattitaito
 - Tuki ei saa vääristää kilpailua
-
- Yritysmuodot
 - Toiminimi
 - Avoin yhtiö, kommandiittiyhtiö
 - Osakeyhtiö ja osuuskunta
 - Maatilan yhteydessä harjoitettava muu yritystoiminta

Tukea ei voida myöntää, jos:

- hakija ollut piittaamaton aiemman myönnetyn tuen ehtojen noudattamisessa
- tuen myöntämisen edellytykset luotu keinotekoisesti
- tuen hakija on olennaisesti laiminlyönyt veroja tai muita lakisääteisiä maksuja
- tuen hakijalla on olennaisia maksuhäiriöitä, velkoja ulosotossa
- tuen hakija on vaikeuksissa oleva yritys

Tarkastelu koskee myös mm. toimitusjohtajaa, hallituksen jäseniä ja heidän varajäseniään jne








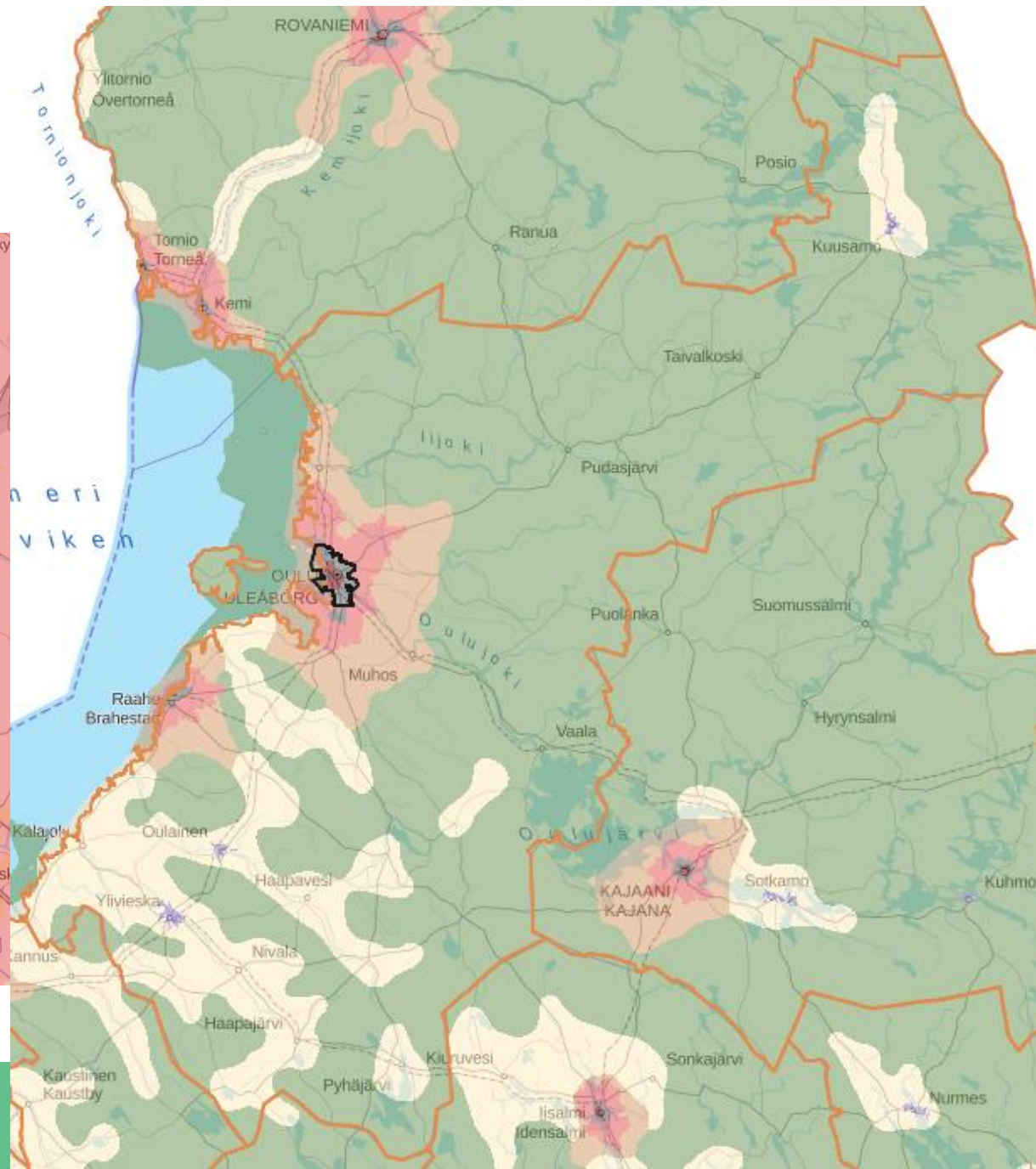
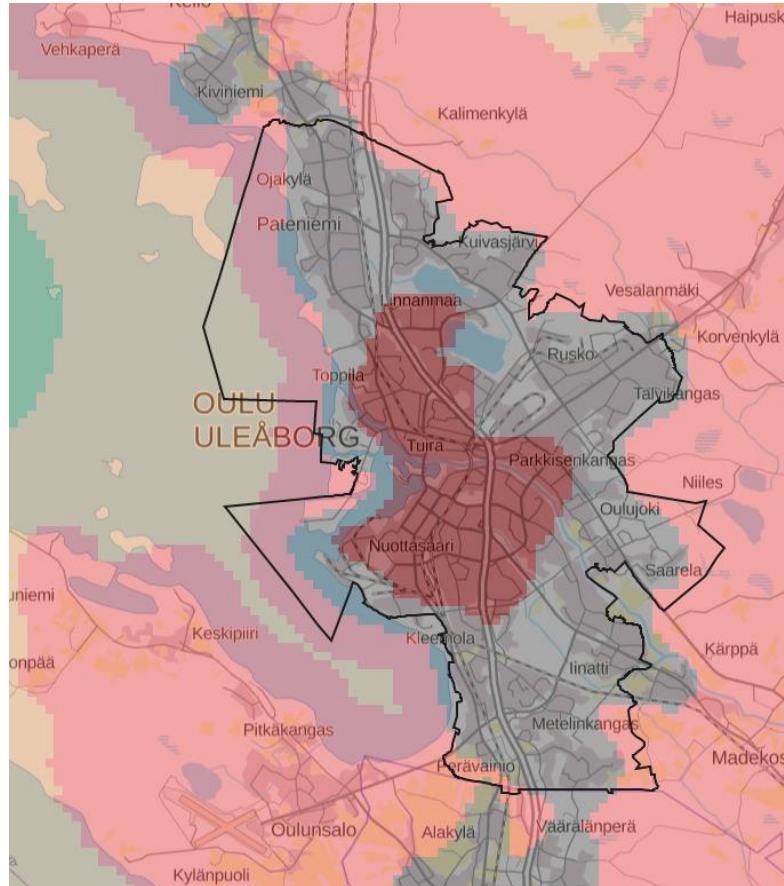
Kaupunki-maaseutuluokitus Pohjois-Pohjanmaa

CAP-suunnitelman 2023-2027 tukikelvoton alue, Oulun seutu



Kaupunki-maaseutu -luokitus 2018

-  Sisempi kaupunkialue
-  Ulompi kaupunkialue
-  Kaupungin kehysalue
-  Maaseudun paikalliskeskukset
-  Kaupungin läheinen maaseutu
-  Ydinmaaseutu
-  Harvaan asuttu maaseutu



[ArcGIS - Oulun seudun CAP27 tukialuerajaus ja kaupunki-maaseutuluokitus](#)

Hakemuksen käsittely sen saavuttua vireille



- Hakemus tulee vireille ELY-keskuksessa heti, kun se on jätetty Hyrrässä
- Käsittelijä käy läpi hakemuksen ja pyytää lisätietoja Hyrrän lisätietopyynnöllä mikäli tukikelpoisuuden arviointia tai pisteytystä varten tarvitaan lisätietoja
- Mikäli hanke todetaan jo valintajakson aikana tukikelvottomaksi, on hylkäävä päätös mahdollista tehdä jo valintajakson aikana
- Tarkistetaan, ettei tuen kohteena olevaa toimenpidettä ole aloitettu ennen hakemuksen vireille tuloa
- ELY-keskus ei anna sellaista neuvontaa, joka hyödyttäisi yhtä hakijaa enemmän kuin toista

Valtakunnalliset valintakriteerit

1. Toimenpiteen toteutuspaikka (15%)
 2. Vaikutus alueellisten tavoitteiden saavuttamiseen (20%)
 3. Toimenpiteen toteutettavuus (10%)
 4. Merkittävää lisäarvoa taloudelliselle toiminnalle (25%)
 5. Työllisyysvaikutukset (15%)
 6. Toimenpiteen kokonaiskestävyys, vaikutukset kestävän kehityksen periaatteiden toteutumiseen (15%)
- 0 - 4 pistettä per kohta, puolikkaat käytössä
 - Painotettujen pisteiden summan minimi 2 pistettä
 - Tarkempaa tietoa valintaperusteista maaseutu.fi



Valintakokouksesta päätökseen

- Valintakokoukset pidetään vasta valintajakson päättymisen jälkeen
- Valinnan jälkeen rahoitukseen valittuja hakemuksia voidaan vielä viimeistellä
- Ennen lopullista tukipäätöstä tulee kaikki vaaditut esim. viranomaisluvut toimittaa
- Tukipäätös kannattaa ehdottomasti lukea, kuten myös tukipäätöksen yhteydessä toimitetut liitteet kuten:
 - Rakentamisen asiantuntijan lausunto
 - Maksatuksen hakemisen ohjeet
- Mikäli tukipäätöksessä joku mietityttää, ota yhteyttä käsittelijään





©maaseutuverkosto, Heli Sorjonen.

Mihin tukea voi saada?

Investoinnit

- tuki 20-50 %
- hyväksyttävät kustannukset 10 000 e – 1,5/2 milj. e

Investointien toteutettavuustutkimus

- tuki 50 %
- hyväksyttävät kustannukset 3 000 - 50 000 e

Kehittäminen

- tuki 50 %
- hyväksyttävät kustannukset 5 000 - 100 000 e

Käynnistystuki maatilalla harjoitettavaan maa- ja metsätalouden ulkopuoliseen yritystoimintaan

- tuki 5 000 / 10 000 e vakioitu kertakorvaus

Investointituki

*Investointitukea voidaan myöntää sellaiseen yrityksen investointiin, jolla on **olennaista merkitystä** yrityksen **perustamiselle, kasvulle tai kehittymiselle**.*

- **Aineelliset investoinnit** esim.
 - rakennuksen hankinta
 - rakentaminen (sis. suunnittelukustannukset), korjausrakentaminen toimintaa laajennettaessa ja nykyaikaistettaessa
 - koneet, kalusto (myös käytetyt)
- **Aineettomat investoinnit** (oltava poistokelpoista) esim.
 - Tietokoneohjelmistojen, pilvipalveluiden ja vastaavien ratkaisujen hankkiminen
 - Patenttien, tekijänoikeuksien ja tavaramerkkien hankkiminen sekä muiden immateriaalioikeuksien ja käyttöluoppien hankkiminen

Uusiutuvan energian ja biopolttoaineiden investoinnit

- Tuotetaan ja myydään **energiaa** (sähkö, lämpö) **tai biopolttoaineita** (biokaasu, biodiesel, etanoli)
- Uudet kokonaisteholtaan **enintään 2 MW:n laitokset**, toimivien laitosten laajennukset 2 MW saakka
- **Pääosa** tuotetusta uusiutuvasta energiasta ja biopolttoaineista myytävä **ulkopuolisille asiakkaille**.
 - Maatilalla tuotetun muuhun maatalouden ulkopuoliseen yritystoimintaan käytettävän uusiutuvan energian tai biopolttoaineiden osuus voidaan katsoa myynniksi ulkopuolisille asiakkaille.
 - **Tukea ei myönnetä yritysten omaan käyttöön tarkoitetun uusiutuvan energian tuotantoon** (esim. yrityksen tuotantotilojen lämmitys)

Investointituen määrä (%) I alue ja hyväksyttävät kustannukset

	harvaan asuttu maaseutu	Ydinmaa-seutu	muu maaseutualue
Mikroyritykset	40	40	30
Pienet yritykset	35	35	25
Keskisuuret yritykset (vain maataloustuotteiden jalostus ja kaupanpito)	25	25	20
Uusiutuvan energian tuotanto			
uusi tuotantolaitos (lämpö/sähkö/liikennepolttoaine)	30	30	30
uusi biokaasulaitos	50	50	50
olemassa olevien laitosten laajennus/ parannus	20	20	20

Mikroyritys
 Alle 10 hlöä
 Liikevaihto tai tase enintään 2 M€

Pieni yritys
 Alle 50 hlöä
 Liikevaihto tai tase enintään 10 M€

Keskisuuri yritys
 Alle 250 hlöä
 Liikevaihto enintään 50 M€
 tai tase enintään 43 M€

Hyväksyttävät kustannukset (yli meneviin kustannuksiin ei myönnetä tukea)

10 000 e – 1,5 milj. e (Leader 5 000 – 100 000 e)

Maatalous- ja luonnontuotteiden jalostus ja kaupan pitäminen sekä uusiutuvan energian ja biopolttoaineiden investoinnit max 2 milj. e

Investoinnin toteutettavuustutkimus

- Aineellisen investoinnin **toteuttamisvaihtoehtojen selvittelyyn**
 - Voidaan selvittää **toiminnallisia, taloudellisia ja teknisiä edellytyksiä, myös rahoituksen hakemisen edellytyksiä ja valmistelua**
- **asiantuntijapalveluihin**, ei kuitenkaan rakennuksen suunnittelukustannuksiin
- ei palkkakustannuksiin
- **50 % tuki 3 000 - 50 000 euron kustannuksiin**
- Ei edellytä investoinnin toteuttamista
- De minimis –ehtoista (lukuun ottamatta ensiasteen jalostusyritys)

Kehittämistuki 1/2

- Yritys voi kehittää:
 - > **tuotteita, palveluita, tuotantomenetelmiä, markkinointia, teknologioita, digitaalisia ratkaisuja + muuta yritystoiminnan uudistumista**
 - > Ei kuitenkaan yksittäisenä tilaustyönä tai tarjouskohtaisesti asiakkaille tehtävää tuotetta
- Aloittavalle että toimivalle yritykselle
- Hyväksyttävät kustannukset **5 000 - 100 000 e, tuki 50 %**
- De minimis –ehtoista (lukuun ottamatta ensiasteen jalostusyritys)

Kehittämistuki 2/2

- Tukea voi käyttää:
 - kehittämis- ja asiantuntijapalvelut
 - käytännönläheiset tai tiedelähtöiset tai näiden yhdistelmänä toteutettavat selvitykset/tutkimukset sekä tiedon hankkiminen ja soveltaminen
 - rajatusti kehittämiseen liittyviä palkkakuluja (enint. 50 %), vuokratukustannuksia, aineita/tarvikkeita, matkakustannuksia
- **Maataloustuotteiden jalostusta ja kaupan pitämistä harjoittava yritys**
 - tuki maksetaan kehityshankkeen toteuttavalle ulkopuoliselle palveluntuottajalle (WTO säännöt) > palveluntuottaja hallinnoi ja hakee tuen
 - ulkopuolisiin kehittämis- ja asiantuntijapalveluihin

Käynnistystuki maatilakytkentäisen yritystoimintaan 1/2

- Tuensaajina **maatilat**, jotka monipuolistavat toimintaa **maa- ja metsätalouden ulkopuoliseen** yritystoimintaan esim. matkailu
- Yritystoiminnan oltava uutta, voi olla harjoitettu enint. 1 v.
- Harjoitetaan maatilan y-tunnuksella, maatilan kanssa yhteinen verotus
- Yritys voi **tuottaa ja myydä palveluita tai tuotteita** (ei kuitenkaan maataloustuotteita ns. annex 1 listan mukaiset tuotteet <https://mmm.fi/maataloustuotteet>)

Maataloustuote (Annex 1-tuote vai muu elintarvike?)



Annex I -tuotteita

- meijerituotteet
- myllytuotteet
- viini ja siideri
- teurastamotuotteet ja lihavalmisteet
- vihannekset, kasvikset, marjat ja sienet sekä näistä valmistetut tuotteet
- rehut ja lemmikkieläinten ruoka

Muita (ei-Annex I) elintarvikkeita

- leipomotuotteet, myslivalmisteet
- jäätelö
- keitot ja kastikkeet
- olut ja väkevät alkoholijuomat
- alkoholittomat juomat, vesi, ei kuitenkaan hedelmä- ja marjamehut
- suklaa, makeiset, purukumi



Käynnistystuki maatilakytkentäisen yritystoimintaan 2/2

- Tavoitteena, että yritystoiminta yhdessä maa- ja metsätalouden kanssa tuo pääasiallisen toimeentulon (tavoiteltava vuosittainen liikevaihto väh. 15 000 e)
- **Tuki 5 000 / 10 000 euroa, vakioitu kertakorvaus** eli tuki maksetaan jos ja kun suunnitellut ja päätöksessä hyväksytyt toimenpiteet on toteutettu
- Tukea voi käyttää mm.
 - Koulutus-, valmennus- ja asiantuntijapalvelut, vuokrat (toimitilat, laitteet), käyttömaksut, aineet/tarvikkeet, matkat, pienhankinnat
- De minimis -ehtoista

Tukea ei myönnetä seuraaviin investointeihin:

- 1) eläinten hankinta
- 2) traktorin **tai muun maatalouden alkutuotantoon tarkoitetun koneen tai laitteen hankinta**
- 3) liikennealan investoinnit
- 4) puunkorjuun monitoimikoneen tai kuormaa kantavan metsätraktorin hankinta **sekä muun vastaavan koneen tai laitteen hankinta**
- 5) käytössä olevan koneen tai laitteen korvaaminen uudella, ellei yritystoimintaa olennaisesti laajenneta tai yrityksen teknologinen taso investoinnin vaikutuksesta merkittävästi parane **taikka oteta käyttöön korkeampaan ympäristönsuojelulliseen tasoon johtavia tekniikoita**
- 6) energiakäyttöön tarkoitetun turpeen tuotantoon liittyvät investoinnit
- 7) toisen yrityksen osakkeiden tai osuuksien taikka liiketoiminnan hankintaan; tukea voidaan kuitenkin myöntää sellaisten kiinteistöosakeyhtiön osakkeiden hankintaan, jotka oikeuttavat hallitsemaan kehittämistukilain mukaan tukikelpoisessa yritystoiminnassa käytettävää toimitilaa
- 8) **investointi, jonka tarkoituksena on ainoastaan toimitilojen tarjoaminen vuokralle**
- 9) kiinteistön tai rakennusten hankinta julkisyhteisöltä, ellei kohteen arvoa ole määritelty markkinaehtoisesti ulkopuolisen asiantuntijan toimesta ja hankintaa tehdään markkinaehtoisesti
- 10) kokonaisteholtaan **yli kahden megawatin uusiutuvan energian tuotannollisia investointeja**
- 11) **aurinko- ja tuulivoimaloita**
- 12) **koneurakoinnin maansiirtokoneita**



©maaseutuverkosto, Yrjö Tuunanen.

Pohjois-Pohjanmaan ELY-keskuksen asiantuntijat:

Anna Nikka, anna.nikka@ely-keskus.fi, 0295 038 563 (elintarvike)

Kalevi Hiivala, kalevi.hiivala@ely-keskus.fi, 0295 038 056 (energia)

Terhi Litmanen, terhi.litmanen@ely-keskus.fi, 0295 038 182)

Henri Paalanen, henri.paalanen@ely-keskus.fi, 0295 038 078 (leader-tuet)

Niina Karen, niina.karen@ely-keskus.fi, 0295 017 222 (leader-tuet)

Kukka Kukkonen, kukka.kukkonen@ely-keskus.fi, 0295 038 232

(yritysrühmähankkeet)

POP ELY:n infotilaisuus 5.5.2023 klo 9-10

Ilmoittaudu -> <https://link.webropolsurveys.com/S/89A03084CF8298F3>

Tiedotetaan ELY:n [tapahtumakalenteri](#) sekä maaseutu.fi

Hyödyllisiä linkkejä:

Kehittämistä linjaavat asiakirjat:

[Pohjois-Pohjanmaan maaseudun kehittämissuunnitelma 2023-2027](#)

[Suomen CAP-suunnitelma](#)

Laki maaseudun kehittämisen tukemisesta rahoituskaudella 2023-2027 (1325/2022)

Valtioneuvoston asetus maaseudun yritystuesta rahoituskaudella 2023-2027 (646/2023)

> Löytyvät säädöskokoelmasta: <https://www.finlex.fi/fi/laki/kokoelma/>

Lisää tietoa:

www.maaseutu.fi

www.popikki.fi

<https://www.ruokavirasto.fi/yritykset/tuet/maaseudun-yritystuet/>

www.maaseutuverkosto.fi

www.ely-keskus.fi/maaseudun-kehittaminen

Käyttöopas pk-yrityksen määritelmä

https://publications.europa.eu/resource/cellar/79c0ce87-f4dc-11e6-8a35-01aa75ed71a1.0007.01/DOC_1