

Tervetuloa Pohjois-Pohjanmaan ELY-keskuksen Maaseudun yritystuki -infoon Ohjelma alkaa klo 9:00

OHJELMA:

ELY:n maaseudun yritystuet

- Ajankohtaista
- Pohjois-Pohjanmaan ELY-keskuksen maaseudun yritystukien rahoituslinjaukset
- Valintakriteerit

Anna Nikka ja Terhi Litmanen, Pohjois-Pohjanmaan ELY-keskus

Leader-ryhmien yritystukien rahoituslinjaukset ja valintakriteerit

Riikka Hautala, Nouseva Rannikkoseutu ry

- Varmistatthän, että laitteenne kamera ja mikrofoni ovat suljettuina esitysten ajan.
- Kysymyksiä voi esittää keskustelukenttään esitysten aikana sekä suullisesti esitysten loppuun varattuna aikana.

- Mikäli kysymyksiä tulee paljon ja aika loppuu kesken, vastataan loppuihin kysymyksiin jälkikäteen kirjallisesti (sähköpostilla kaikille ilmoittautuneille).

- Webinaaria ei tallenneta

- Materiaali tulee nähtäville [ELY:n tapahtumakalenteriin](#)

Maaseudun yritystuet 2023-2027 - ajankohtaista

- Tukihaku ei vielä auki
 - haun aukeamisesta tiedotetaan www.ruokavirasto.fi sekä www.maaseutu.fi
 - yritystuista ensimmäisenä hakuun investointituki, kehittämistuki (ELY), myöhemmin yrityksen käynnistystuet sekä kehittämistuki (Leader)
 - **hankkeiden valmistelua kannattaa tehdä (luvat, suunnittelu)**
 - **hankkeen toimenpiteitä ei voi aloittaa ennen kuin tukihakemus on tullut vireille**
 - esim. sopimuksen/tilauksen tekeminen, rakennustöiden aloittaminen, koneen/laitteen/kaluston toimitus, hankinnan maksaminen, muu peruuttamaton sopimus
- Jatkuva haku sähköisesti **Hyrrä-järjestelmän** kautta
- 18.4 pidetyn infon materiaali nähtävillä [ELY:n tapahtumakalenterin](#) kautta (mm. tukimuodot)
- Käy tutustumassa www.maaseutuverkosto.fi - verkostoitumispaikka kaikille maaseudun ja maatalouden kehittäjille mm. tapahtumat, uutiset, ajankohtaista tietoa jne.

Valtakunnallisesti yhtenäiset valintajaksot

16.10 - 15.1. (3 kk)


16.1 – 15.3. (2 kk)

16.3 – 15.5. (2 kk)

16.5 – 15.8. (3 kk)

16.8 -15.10. (2 kk)





Pohjois-Pohjanmaan ELY-keskuksen maaseudun yritystukien rahoituslinjaukset

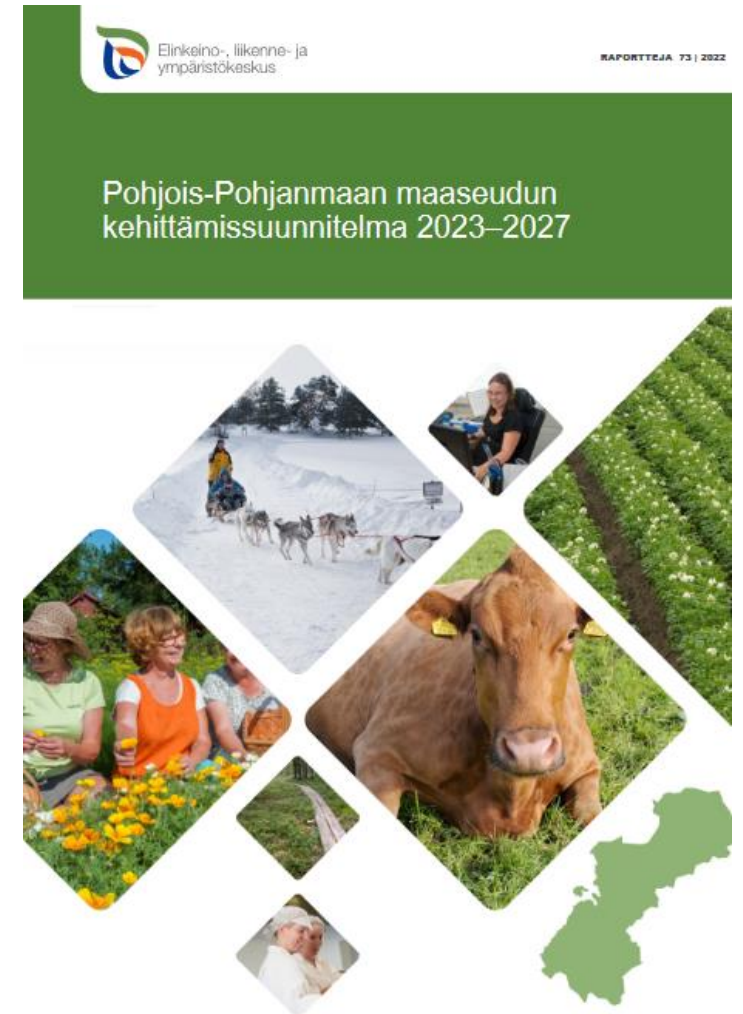
Pohjois-Pohjanmaan maaseudun kehittämissuunnitelma 2023-2027

- Ohjaa kehittämistyötä Suomen CAP-suunnitelman ja lainsäädännön ohella
- laatimisesta vastannut Pohjois-Pohjanmaan ELY-keskus
- valmisteltu laajassa sidosryhmäyhteistyössä
- ei luetteloitu alueella rahoitettavia toimia, vaan se kertoo **painopistealoittain alueelliset tavoitteet ja päämäärät sekä keinot tavoitteisiin pääsemiseksi**

Muut kehittämistä linjaavat asiakirjat:

- [Suomen CAP-suunnitelma](#)
- Laki maaseudun kehittämisen tukemisesta rahoituskaudella 2023-2027 (1325/2022)
- Valtioneuvoston asetus maaseudun yritystuesta rahoituskaudella 2023-2027 (646/2023)

> Löytyvät säädöskokoelmasta:
<https://www.finlex.fi/fi/laki/kokoelma/>



Rahoituskauden 2023-2027 päämäärä:

Pohjois-Pohjanmaan maaseutu menestyy alueidensa vahvuuksiin nojaten, sekä yhteistyössä rohkeasti ja kestävästi uutta kehittäen.

Painopisteet

Aktiivinen maatalous ja ruuantuotanto

Ympäristö- ja ilmastoviisas maatalous ja maaseutu

Uudistuva, monipuolinen maaseutu

Läpileikkaavat teemat

(Pohjois-Pohjanmaan ELY-keskus)

Vaikuttavuus
Elinkeinlähtöisyys
Ympäristölähtöisyys

Digitaalisuus

Osaaminen

Innovaatiot

Tavoitteet

Kannattavasti kasvava maatalous ja elintarvikejalostus

Resurssitehokas ja ympäristömyönteinen maaseutu

Kilpailukykyinen, pito- ja vetovoimainen maaseutu

Rahoituskauden 2023-2027 kehittämisen painopisteet 1/3

Aktiivinen maatalous ja ruuantuotanto

- Maatalous kehittyy kannattavasti kasvattamalla sen vahvoja osa-alueita ja lisäämällä monipuolisuutta markkinakysyntään pohjautuen
 - Lisäämme elintarvikejalostusta ja tuotamme kuluttajakysyntään vastaavia tuotteita
 - Elintarvikkeiden tuotantoketjun toimijat kehittävät vahvoja kumppanuuksia ja uusia liiketoimintamalleja
- Painopisteen tavoitteena on kannattavasti kasvava maatalous ja elintarvikejalostus



Kuva: @Maaseutuverkosto



Kuva: @Maaseutuverkosto Contum O



Kuva: Pexels

Rahoituskauden 2023-2027 kehittämisen painopisteet 2/3

Ympäristö- ja ilmasto- ja maatalous ja maaseutu

- Ilmastonmuutoksen hallintaan liittyvät toimet sisältyvät vahvasti tekemiseemme
- Uudet ympäristömyönteiset ratkaisut tukevat vesien suojelua ja luonnon monimuotoisuutta
- Teemme sektorirajat ylittävää yhteistyötä ja ilmasto- ja maatalous toimia, jotka perustuvat uusimpaan tietoon

➤ Painopisteen tavoitteena on resurssitehokas ja ympäristömyönteinen maaseutu



Kuva: @Maaseutuverkosto Jyrki Vesa



Kuva: @Maaseutuverkosto Martina Motzbäuchel



Kuva: @Maaseutuverkosto Jyrki Vesa

Rahoituskauden 2023-2027 kehittämisen painopisteet 3/3

Uudistuva ja monipuolinen maaseutu

- Alueiden vetovoimatekijät houkuttelevat asumaan maaseudulla – yrittäminen sekä työskentely maaseutupaikkakunnilla on houkutteleva vaihtoehto myös nuorille, paluumuuttajille ja etätyöläisille
 - Innovatiiviset palvelut ja niiden entistä parempi saavutettavuus mahdollistaa hyvän elämän maaseutualueiden asukkaille
 - Monipuolistuvalla maaseudulla kehittyä kannattavaa liiketoimintaa
- Painopisteen tavoitteena on kilpailukykyinen, pito- ja vetovoimainen maaseutu



Kuva: Pexels



Kuva: @Maaseutuverkosto Heli Sorjonen



Kuva: @Maaseutuverkosto Heli Sorjonen

Pohjois-Pohjanmaan maaseudun kehittämissuunnitelma


löytyy osoitteesta

www.popikki.fi

-> materiaalipankki

Pohjois-Pohjanmaan maaseudun kehittämissuunnitelma 2023–2027





Pohjois-Pohjanmaan ELY-keskuksen maaseudun yritystukien rahoituslinjaukset

Rajaukset ja linjaukset 1/5:



Tukea voidaan myöntää paikallisilla markkinoilla toimivalle yritykselle mikäli:

- yrityksen tuotteisiin tai palveluihin voidaan arvioida kohdistuvan riittävällä tavalla alueen ulkopuolista kysyntää tai
- jos yrityksen voidaan arvioida tuotteillaan tai palveluillaan korvaavan alueen ulkopuolelta hankittavia tuotteita tai palveluita taikka täydentävän paikkakunnan tai alueellista tarjontaa silloin, kun toimivat yritykset eivät kohtuudella kykene vastaamaan kysyntään.

Avustusta ei voida myöntää:

- maahantuonti-, agentuuri-, vähittäis- ja tukkukaupoille eikä em. toimialojen verkkokaupoille. Tukkukauppaan, tuotteiden välitystoimintaan ja vähittäiskauppaan liittyviä kehittämistoimia voidaan tukea, **mikäli toiminta koskee maaseudun pk-yrityksissä valmistettujen tuotteiden myyntiä.**
- Rakennusala ei pääsääntöisesti tueta, perinnerakentamisen osalta kilpailutilannearviointi tehdään kuitenkin erikseen. Myöskään maarakennusala ei tueta, ellei hankkeella ole poikkeuksellisen merkittäviä vaikutuksia maaseudun kehittämiseen tai vihreään siirtymään.

Rajaukset ja linjaukset 2/5:

Avustusta ei voida myöntää:

- tavanomaiseen toimintaan; tuella ei voida yleisrahoittaa yritystä
- myynnin ja markkinoinnin käytännön toteutukseen.
Kehittämistuella on mahdollista hakea **asiantuntija-apua markkinoinnin kehittämiseen, tehdä myyntiin ja markkinointiin liittyvää strategista suunnittelua sekä tuotekehityshankkeisiin liittyvää koemarkkinointia.**
- Tavanomaisiin toimiston kaluste- ja tietotekniikkahankintoihin tai kuukausimaksupohjaisiin järjestelmiin (tietokoneet, puhelimet, tulostimet, ohjelmistopäivitykset).
- Kiinteistösijoitustoimintaan
- Vuokratilojen hankkimista yrityksen omistukseen ei tueta, ellei se ole erityisen perusteltua yrityksen kehittymisen, tuotantotoiminnan laajentamisen tai nykyaikaistamisen kannalta.
- Varastotiloihin liittyviä investointeja ei tueta. Ainoastaan erityisen perustellusta syystä, jos investoinnilla katsotaan olevan merkittävää vaikutusta yrityksen tuotannon tehostamiseen tai se tukee muuten vahvasti yrityksen perustamista, kasvua tai kehittymistä, varastotiloihin liittyviä investointeja voidaan tukea.
- Tukea ei voida myöntää hankkeisiin, joissa kunnat tai kuntien omistamat kiinteistöyhtiöt rakentavat toimitiloja yritysten käyttöön. Kuntien kiinteistöyhtiöt luokitellaan kunnan omistuksen perusteella pääsääntöisesti suuriksi yrityksiksi, joita maaseudun yritystuilla ei voida tukea.

Rajaukset ja linjaukset 3/5:



Avustusta ei voida myöntää:

- sellaisten tuotteiden kehittämiseen, joiden suunnittelu tapahtuu ainoastaan **tarjous- tai tilauskohtaisesti**.
- Spekulatiiviseen liiketoimintaan (esim. bitcoin louhinta)
- Tukea ei myönnetä sellaiseen sosiaali- ja terveysalan palveluun, joka kuuluu **julkisoikeudellisen yhteisön lakisääteisen pakollisen perustehtävän hoitamiseen ja/tai maksetaan julkisista varoista**.

Voimme rahoittaa yrityksiä, jotka tuottavat asiakkaiden itse maksamia uudella tavalla toteutettuja, alueelta puuttuvia sosiaali- ja terveyspalveluita pääasiassa alueen ulkopuolelta tuleville asiakkaille. Esim. hyvinvointiin ja terveyden ylläpitoon sekä edistämiseen liittyvät palvelut kuten Green Care -toiminta ja terapia- tai kuntoutuspalvelut.

- Tukea voidaan myöntää pääsääntöisesti **matkailukeskusten ulkopuolella sijaitsevien matkailuyritysten kehittämiseen ja investointeihin**. Avustusta ei myönnetä kiinteistösijoitustoimintaan (ml. viikko- ja lomaosakkeet, huoneisto- ja mökkivuokraus tms.).

Rajaukset ja linjaukset 4/5:

- Asiantuntijapalveluyritysten (mm. liikkeenjohto-, markkinointi-, taloushallinto-, suunnittelu-, konsultointi- ja koulutuspalvelut) kehittämishankkeisiin ei myönnetä tukea, ellei niillä ole merkittävä, maaseutualueiden työllisyyttä lisäävä, toimialan tavanomaisia palvelumalleja uudistava tai erityisen merkittävä Pohjois-Pohjanmaan maaseudunkehittämissuunnitelman tavoitteita tukeva vaikutus.

Kun kyseessä on tuki maataloustuotteiden jalostusta ja kaupan pitämistä harjoittavan yrityksen toiminnan kehittämiseen, toimenpiteen hallinnoijana ja tuen hakijana on palvelua tuottava asiantuntijapalveluyritys, vaikkakin tuen lopullinen edunsaaja on maataloustuotteita jalostava yritys.

- Tukea ei myönnetä pääasiassa yrityksen omaan käyttöön tarkoitettun uusiutuvan energian tuotantoon. Pääosa tuotetusta uusiutuvasta energiasta ja biopolttoaineista on myytävä ulkopuolisille asiakkaille.

Investointeja, jotka liittyvät energiatehokkuuteen, -säästöön tai yrityksen energiamuodon vaihtamiseen uusiutuvaan energiaan tai uusiutuvan energian käytön lisäämiseen, voidaan tukea osana muuta yrityksen kehittämisinvestointia.

Maatilalla tuotetun muuhun maatalouden ulkopuoliseen yritystoimintaan käytettävän uusiutuvan energian tai biopolttoaineiden osuus voidaan katsoa myynniksi ulkopuolisille asiakkaille.



Rajaukset ja linjaukset 5/5:



Tukitasot:

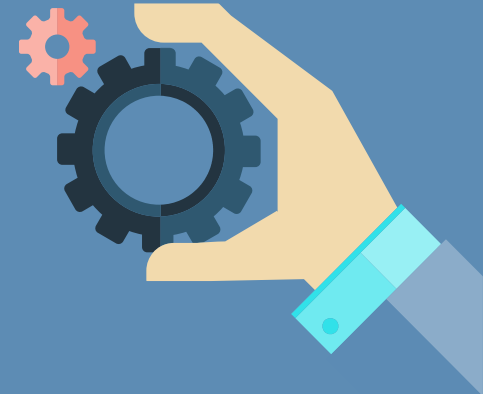
- Pohjois-Pohjanmaan ELY-keskus käyttää enimmäistukitasoja.
- ELY-keskus voi kuitenkin käyttää tarkoituksenmukaisuusharkintaa ja myöntää avustuksen em. tukitasoja alempana esimerkiksi määrärahojen riittävyyden turvaamiseksi.

Tukea ei myönnetä seuraaviin investointeihin (Vna 646/2023 31§)

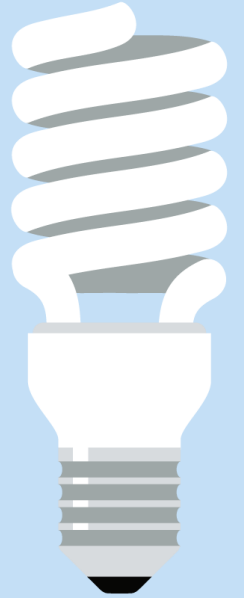
- 1) eläinten hankinta
- 2) traktorin **tai muun maatalouden alkutuotantoon tarkoitetun koneen tai laitteen hankinta**
- 3) liikennealan investoinnit
- 4) puunkorjuun monitoimikoneen tai kuormaa kantavan metsätraktorin hankinta **sekä muun vastaavan koneen tai laitteen hankinta**
- 5) käytössä olevan koneen tai laitteen korvaaminen uudella, ellei yritystoimintaa olennaisesti laajenneta tai yrityksen teknologinen taso investoinnin vaikutuksesta merkittävästi parane **taikka oteta käyttöön korkeampaan ympäristönsuojelulliseen tasoon johtavia tekniikoita**
- 6) energiakäyttöön tarkoitetun turpeen tuotantoon liittyvät investoinnit
- 7) toisen yrityksen osakkeiden tai osuuksien taikka liiketoiminnan hankintaan; tukea voidaan kuitenkin myöntää sellaisten kiinteistöosakeyhtiön osakkeiden hankintaan, jotka oikeuttavat hallitsemaan kehittämistukilain mukaan tukikelpoisessa yritystoiminnassa käytettävää toimitilaa
- 8) **investointi, jonka tarkoituksena on ainoastaan toimitilojen tarjoaminen vuokralle**
- 9) kiinteistön tai rakennusten hankinta julkisyhteisöltä, ellei kohteen arvoa ole määritelty markkinaehtoisesti ulkopuolisen asiantuntijan toimesta ja hankintaa tehdään markkinaehtoisesti
- 10) kokonaisteholtaan **yli kahden megawatin uusiutuvan energian tuotannollisia investointeja**
- 11) **aurinko- ja tuulivoimaloita**
- 12) **koneurakoinnin maansiirtokoneita**

Valintaperusteet

Terhi Litmanen
Maaseutu ja energia –yksikkö, maaseudun kehittämisryhmä



Yritystukihakemuksen käsittely ELY-keskuksessa



ELY-keskuksesta haettavilla yrityksillä on jatkuva sähköinen haku Hyrrässä

Hakemukset käsitellään valintajaksoittain

Saapuneille hankkeille tehdään tukikelpoisuuden tarkastus

Tukikelpoiset hankkeet pisteytetään valtakunnallisten valintakriteerien mukaan ja pisteytykset käsitellään valintakokouksessa

Minimipisteet ylittäneet hankkeet laitetaan järjestykseen pisteytyksen perusteella ja rahoitetaan rahoituskiintiön mahdollisuuksien mukaan

Valtakunnalliset valintakriteerit

1. Toimenpiteen toteutuspaikka (15%)
 2. Vaikutus alueellisten tavoitteiden saavuttamiseen (20%)
 3. Toimenpiteen toteutettavuus (10%)
 4. Toimenpiteen liiketoiminnallisuus (25%)
 5. Työllisyysvaikutukset (15%)
 6. Toimenpiteen kokonaiskestävyys, vaikutukset kestävän kehityksen periaatteiden toteutumiseen (15%)
- 0 - 4 pistettä per kohta, puolikkaat käytössä
 - Painotettujen pisteiden summan ollessa vähintään 2 pistettä siten, että jokaisesta kriteeristä on saatu vähintään 0,5 pistettä, on hanke mahdollista valita rahoitettavaksi
 - Samat kaikille ELY-keskuksen myöntämille yritystukien hanketyypeille



Valintakriteeri 1. Toimenpiteen toteutuspaikka 15%

Harvaan asuttu maaseutu: 4 = vastaa erinomaisesti

Ydinmaaseutu: 3 = vastaa hyvin

Kaupungin läheinen maaseutu: 2 = vastaa kohtalaisesti

Kaupungin kehysalue: 1 = vastaa heikosti

Kaupunkialue: 0 = ei vastaa (poisrajattu kaupunkialue),
0,5 pistettä annetaan kuitenkin silloin, kun kyseessä on
tukikelpoiseksi määritelty ulompi kaupunkialue.

- [ArcGIS - Oulun seudun CAP27 tukialuerajaus ja koko Suomen kaupunki-maaseutuluokitus](#)
- Linkin osoitteesta voi osoitehaun avulla selvittää oman yrityksensä toteutuspaikan luokituksen

-> sisempi kaupunkialue ei ole tukikelpoista aluetta ELY-keskuksen myöntämässä maaseudun yritystuissa (Raahen keskusta-alue)

Valintakriteeri 2. Toimenpiteen soveltuvuus 20%

Toimenpiteellä on merkittävä vaikutus alueellisten tavoitteiden saavuttamiseen:
4 = vastaa erinomaisesti

Toimenpiteellä on selkeästi tunnistettavissa olevia vaikutuksia alueellisten tavoitteiden saavuttamiseksi:
3 = vastaa hyvin

Toimenpiteellä on vähäisiä vaikutuksia alueellisten tavoitteiden saavuttamiseen:
2 = vastaa kohtalaisesti

Toimenpiteellä on heikko kytkentä alueellisten tavoitteiden saavuttamiseen:
1 = vastaa heikosti

Toimenpiteellä ei ole riittävästi vaikutusta alueellisten tavoitteiden saavuttamiseen tai arviointia ei voida tehdä puuttuvan tiedon vuoksi:
0 = ei vastaa

[Suomen CAP-suunnitelma 2023-2027](#)

[Pohjois-Pohjanmaan maaseudun kehittämissuunnitelma 2023-2027](#)

Valintakriteeri 3. Toimenpiteen toteutettavuus 10%

Toimenpiteen toteuttamiskelpoisuus on **erinomainen** ja toteutustapa on **korkeatasoinen**. Toimenpide on määritelty **erittäin selkeästi** ja se tukee yrityksen toiminnan käynnistymistä tai kehittymistä merkittävästi. 4 = vastaa erinomaisesti

Toimenpiteen toteuttamiskelpoisuus on **hyvä** ja toteutustapa on **laadukas**. Toimenpide on määritelty **selkeästi** ja se tukee yrityksen toiminnan käynnistymistä tai kehittymistä kohtalaisesti: 3 = vastaa hyvin

Toimenpide on toteutettavissa ja sen toteutustapa vastaa **perustasoa**. Toimenpide on määritelty **melko selkeästi** ja se tukee yrityksen toiminnan käynnistymistä tai kehittymistä riittäväällä tavalla: 2= vastaa kohtalaisesti

Toimenpiteen toteuttamisen edellytykset ovat **heikot**. Toimenpidettä **ei ole määritelty tarpeeksi selkeästi** eikä se tue yrityksen toiminnan käynnistymistä tai kehittymistä riittäväällä tavalla: 1 = vastaa heikosti

Toimenpide ei ole toteuttamiskelpoinen tai arviointia ei voida tehdä puuttuvan tiedon vuoksi: 0 = ei vastaa

Valintakriteeri 4. Toimenpiteen liiketoiminnallisuus 25%

Toimenpide antaa **merkittävää** lisäarvoa taloudelliselle toiminnalle ja sillä on **merkittävä** vaikutus yrityksen liiketoimintaedellytysten parantamiseen, kilpailukyvyn vahvistamiseen, tuottavuuteen, yritystoiminnan jatkuvuuteen sekä sitä kautta **merkittäviä** vaikutuksia pitkän aikavälin tuottavuuden kasvuun (esimerkiksi digitalisaation avulla): 4 = vastaa erinomaisesti

Toimenpide antaa **erityistä** ... sillä on **erityistä** vaikutusta ... **parantavia** vaikutuksia ... : 3 = vastaa hyvin

... lisäarvoa taloudelliselle toiminnalle tai sen elpymiselle ja sillä on vaikutusta ... vaikutuksia: 2=vastaa kohtalaisesti

... **vähäistä** lisäarvoa taloudelliselle toiminnalle tai sen elpymiselle ja sillä on **vähäinen** vaikutus ... **vähäisiä** vaikutuksia ... : 1 = vastaa heikosti

Toimenpide **ei anna lisäarvoa** taloudelliselle toiminnalle tai **arviointia ei voida tehdä** puuttuvan tiedon vuoksi: 0 = ei vastaa

Valintakriteeri 5. Toimenpiteen työllisyysvaikutukset henkilötyövuosina 15%

Yritykseen odotetaan syntyvän vähintään 4 työpaikkaa: 4 = vastaa erinomaisesti

Yritykseen odotetaan syntyvän 2-3 työpaikkaa: 3 = vastaa hyvin

Yritykseen syntyy todennäköisesti vähintään yksi työpaikka: 2 = vastaa kohtalaisesti

Yrityksen työpaikat säilyvät ennallaan tai työpaikkojen syntyminen on epävarmaa: 1 = vastaa heikosti

Yrityksen työpaikat vähenevät tai arviointia ei voida tehdä puuttuvan tiedon vuoksi: 0 = ei vastaa

0,5 pistettä annetaan kuitenkin silloin, kun työpaikat vähenevät yrityksen tehostaessa toimintaansa (esimerkiksi digitalisaation avulla).

6. Toimenpiteen kokonaiskestävyys 15%

Toimenpide toteutetaan siten, että sillä on **merkittävä vaikutus** kestävän kehityksen periaatteiden toteutumiseen. Toimenpiteen myötä yrityksellä on **merkittävästi** paremmat valmiudet tarjota asiakkailleen kestäviä palveluita tai kestävästi valmistettuja tuotteita: 4 = vastaa erinomaisesti

Toimenpide toteutetaan siten, että sillä on **selkeästi tunnistettavissa olevia** vaikutuksia ... Investoinnin myötä yrityksellä on **hyvät** valmiudet ... : 3 = vastaa hyvin

Toimenpide toteutetaan siten, että sillä on **vähäisiä** vaikutuksia ... Toimenpiteen myötä yrityksellä on **tavanomaista paremmat** valmiudet ... : 2= vastaa kohtalaisesti

Toimenpide toteutetaan siten, että sillä on **heikko kytkentä** kestävän kehityksen periaatteiden toteutumiseen. ... **tavanomaiset** valmiudet ...: 1 = vastaa heikosti

Toimenpiteellä **ei ole vaikutusta** kestävän kehityksen periaatteiden toteutumiseen tai **arviointia ei voida tehdä** puuttuvan tiedon vuoksi: 0 = ei vastaa



Valintakokous

- Mikäli hakemus jätetään valintajakson viimeisinä päivinä, ELY-keskus antaa hakijalle täydennyspyynnöllä 2vko aikaa toimittaa tukikelpoisuuden arviointiin tai valintakriteereihin liittyviä lisätietoja, *mikäli hakemus on niiden osalta puutteellinen*
 - Tämä ei kuitenkaan tarkoita sitä, että hakemuksen voi viime hetkellä jättää lähes ”tyhjänä”. Täydennyspyynnöllä pyydetään täydentämään.
- Valintakokouksessa käsitellään kaikki tukikelpoiset hankkeet ja niille annettavat pisteet ja siihen osallistuvat yritystukien tukipäätöksiä esittelevät ja ratkaisevat henkilöt Pohjois-Pohjanmaan ELY-keskuksesta
- Kokous pidetään vasta valintajakson päättymisen jälkeen. On mahdollista pitää useampi kokous hakemusten määrästä ja lisätietopyyntöjen tarpeesta riippuen.

Valintakokouksen jälkeen

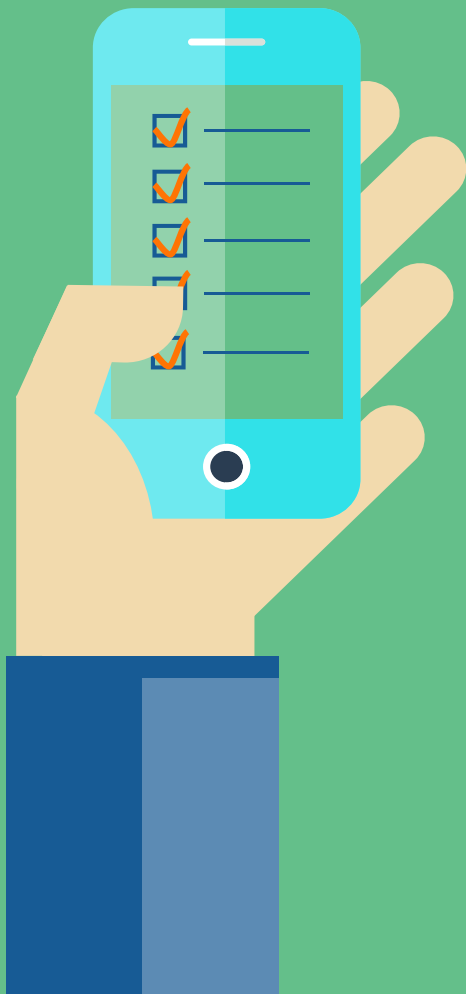
- Valinnan jälkeen rahoitukseen valittuja hakemuksia voidaan vielä tarvittaessa viimeistellä
- Valintakokouksen päätös ei aina takaa automaattisesti myönteistä tukipäätöstä, eikä sitä että hakijalle myönnetään koko haettu tuki.
 - Kustannusten kohtuullisuuden arviointia tehdään ja hyväksytyt kustannukset määritellään
 - Joissain tapauksissa saattaa vielä valintakokouksen jälkeen tulla hakijasta tai hankkeesta sellaisia uusia tietoja, jotka voivat johtaa kielteiseen päätökseen. **Myös siksi on tärkeää, että hakemus täytetään alun perinkin huolellisesti.**
- Ennen lopullista tukipäätöstä tulee kaikki vaaditut asiakirjat, esim. viranomaisluvut, toimittaa



Tukipäätöksen saatuasi

- Tukipäätös kannattaa ehdottomasti lukea, kuten myös tukipäätöksen yhteydessä toimitetut liitteet kuten:
 - Rakentamisen asiantuntijan lausunto
 - Maksatuksen hakemisen ohjeet
- Mikäli tukipäätöksessä joku mietityttää, ota yhteyttä käsittelijään, jonka yhteystiedot löydät päätöksestä
 - Halutessasi voidaan järjestää hankkeen "aloituskokous", (esimerkiksi Teams-kokouksena) jossa käydään päätös läpi käsittelijän kanssa





Pohjois-Pohjanmaan ELY-keskuksen asiantuntijat

Anna Nikka, anna.nikka@ely-keskus.fi, 0295 038 563 (elintarvike)
Kalevi Hiivala, kalevi.hiivala@ely-keskus.fi, 0295 038 056 (energia)
Terhi Litmanen, terhi.litmanen@ely-keskus.fi, 0295 038 182)
Henri Paalanne, henri.paalanne@ely-keskus.fi, 0295 038 078 (leader-tuet)
Niina Karen, niina.karen@ely-keskus.fi, 0295 017 222 (leader-tuet)
Kukka Kukkonen, kukka.kukkonen@ely-keskus.fi, 0295 038 232
(yritysryhmähankkeet)

POP ELY:n infotilaisuus 31.5.2023 klo 10-11 [Ilmoittaudu](#)

Tiedotetaan ELY:n [tapahtumakalenteri](#) sekä [maaseutu.fi](#)



Elinkeino-, liikenne- ja
ympäristökeskus



Euroopan unionin
rahoittama



Euroopan unionin
osarahoittama

KIITOS!

Hyödyllisiä linkkejä:

Kehittämistä linjaavat asiakirjat:

[Pohjois-Pohjanmaan maaseudun kehittämissuunnitelma 2023-2027](#)

[Suomen CAP-suunnitelma](#)

Laki maaseudun kehittämisen tukemisesta rahoituskaudella 2023-2027 (1325/2022)

Valtioneuvoston asetus maaseudun yritystuesta rahoituskaudella 2023-2027 (646/2023)

> Löytyvät säädöskokoelmasta: <https://www.finlex.fi/fi/laki/kokoelma/>

Lisää tietoa:

www.maaseutu.fi

www.popikki.fi

<https://www.ruokavirasto.fi/yritykset/tuet/maaseudun-yritystuet/>

www.maaseutuverkosto.fi

www.ely-keskus.fi/maaseudun-kehittaminen

Käyttöopas pk-yrityksen määritelmä

https://publications.europa.eu/resource/cellar/79c0ce87-f4dc-11e6-8a35-01aa75ed71a1.0007.01/DOC_1

Annex-1 maataloustuotteiden listaus

[Maataloustuotteet - Maa- ja metsätalousministeriö \(mmm.fi\)](#)

