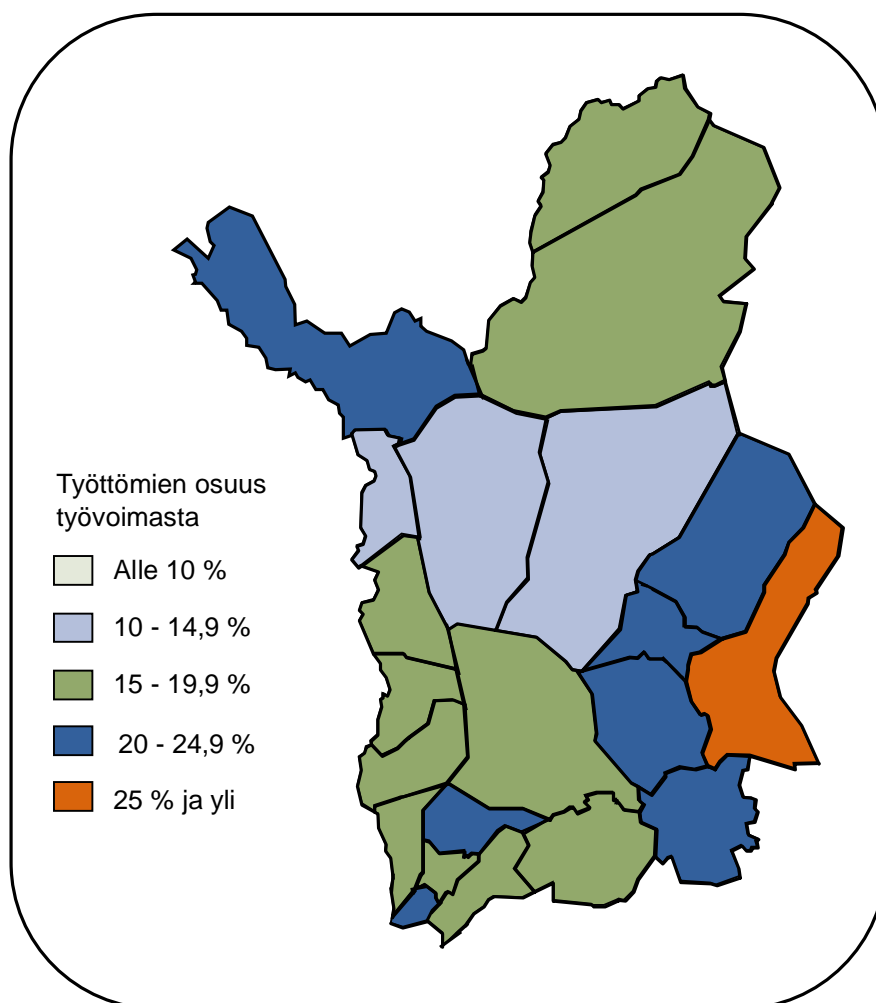




# Lapin työllisyyskatsaus tammikuu 2015

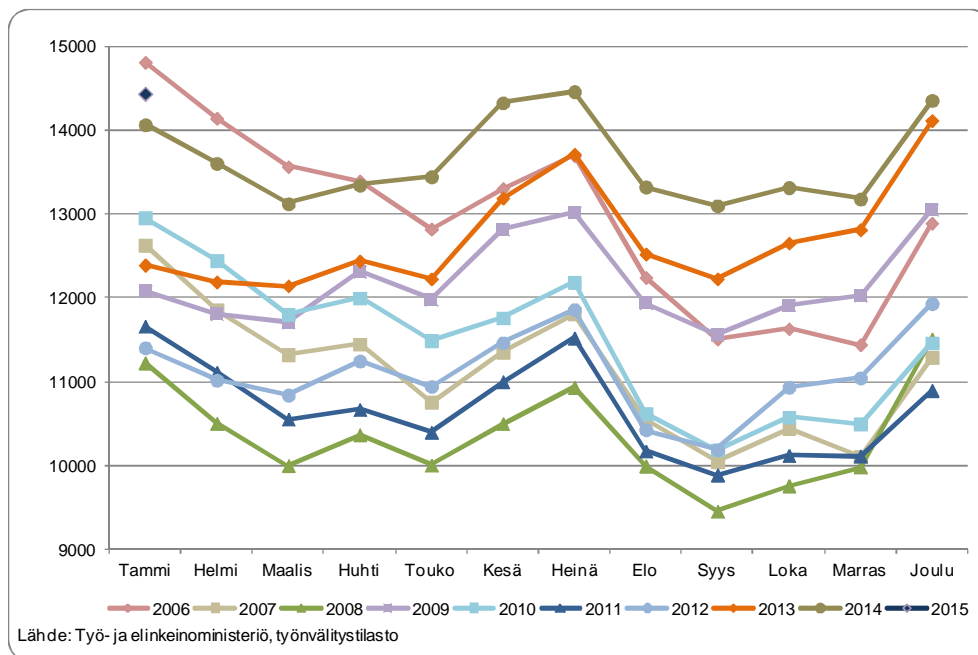
Julkaisuvapaa tiistaina 24.2.2015 klo 9.00



- Lapissa tammikuussa työttömiä 14 430: suunnilleen sama määrä kuin joulukuussa ja pientä kasvua vuodentakaiseen – koko maassa työttömyys kasvoi 10 % edelliseen vuoteen verrattuna
- Rovaniemen seutukunnassa työttömyys aleni vuoden takaisesta, Kemi-Tornion seutukunnassa oli eniten kasvua
- Nuorten työttömyys vähentyi sekä joulukuusta että vuoden takaisesta
- Pitkäaikaistyöttömyys lisääntyy edelleen, kasvua oli joulukuuhun verrattuna vain vähän
- Työvoimasta on kysyntää: TE-toimistossa oli tammikuussa avoinna 2 900 työpaikkaa
- Aktivointiasteeseen laskettaviin työ- ja elinkeinohallinnon palveluihin osallistui yli 4 200 lappilaista

## Lapissa tammikuussa työttömiä 14 430 – suunnilleen sama määrä kuin joulukuussa ja pientä kasvua vuodentakaiseen

Lapin ELY-keskuksen/työ- ja elinkeinotoimiston alueella oli tammikuun lopussa 14 434 työtöntä työnhakijaa ja työttömien osuus työvoimasta 17,4 %. Työttömien määrä oli lähes sama joulukuussa. Työttömiä oli Lapissa 369 (2,6 %) enemmän kuin vuotta aiemmin tammikuussa. Työttömistä runsas 1 190 oli lomautettuja. Työnhakijoita Lapissa oli tammikuun lopussa yhteensä 24 209, joista työssä olevia noin 5 800 ja työvoiman ulkopuolella runsas 3 700 (joista koulutuksessa 1 870).



Kuva 1. Työttömät Lapissa kuukausittain vuosina 2006-2015

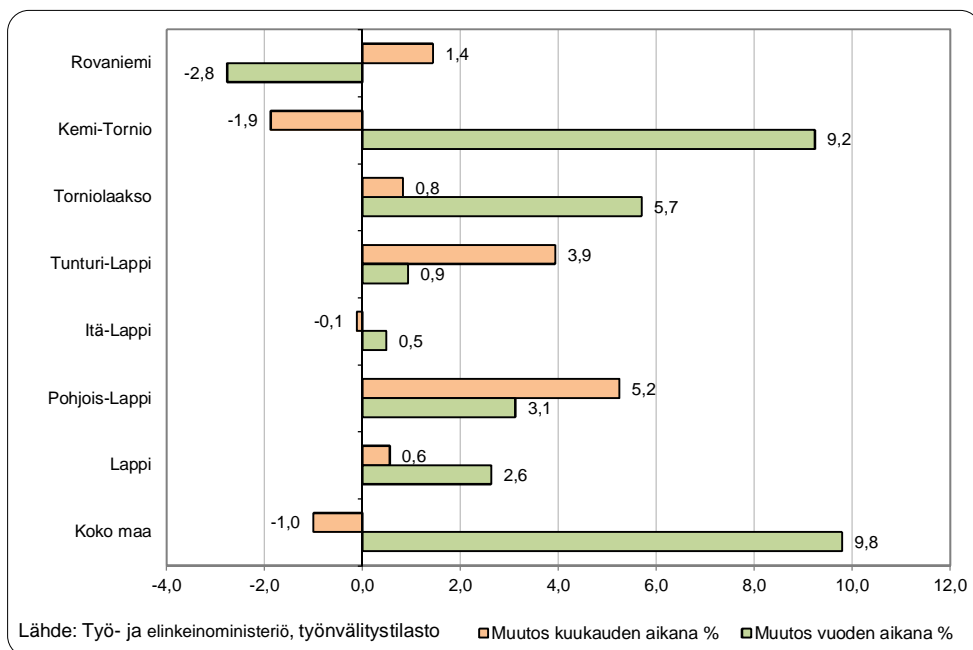
Koko maassa työttömiä oli tammikuun lopussa noin 359 614, mikä on 32 048 (9,8 %) enemmän kuin edellisen vuoden tammikuussa. Työttömyys on lisääntynyt vuoden aikana kaikkien ELY-keskusten alueella: vähiten Kainuussa ja Lapissa ja eniten Uudellamaalla. Koko maan keskimääräistä voimakkaammin työttömyys lisääntyi viiden ELY-keskuksen alueella (Uusimaa, Pohjanmaa, Satakunta, Etelä-Pohjanmaa ja Pohjois-Savo).

Työttömien osuus työvoimasta oli tammikuussa koko maassa 13,7 % vaihdellen Pohjanmaan 9,3 %:sta Kainuun 18,2 %:iin.

## Rovaniemen seutukunnassa työttömyys aleni vuoden takaisesta, Kemi-Tornion seutukunnassa oli eniten kasvua

Työttömien osuus työvoimasta oli tammikuussa Lapin keskimääräistä alempi Tunturi-Lapin, Pohjois-Lapin ja Rovaniemen seutukunnissa. Korkein työttömyys oli Itä-Lapissa (22,7 %). Kunnittain tarkasteltuna työttömien osuus työvoimasta vaihteli Muonion 11,5 %:sta Sallan 25,6 %:iin. Työttömien osuus työvoimasta alitti 15 % kolmessa Lapin kunnassa: Muoniossa, Kittilässä ja Sodankylässä. 20 % ylittyi kaikkiaan kahdeksassa kunnassa.

Vuoden takaiseen verrattuna työttömyys on kasvanut eniten Kemi-Tornion ja Torniolaakson seutukunnissa. Rovaniemen seutukunnassa työttömiä oli vähemmän kuin viime vuoden tammikuussa.



Kuva 2. Työttömyyden muutos (%) kuukauden ja vuoden aikana Lapissa seutukunnittain ja koko maassa

## Nuorten työttömyys vähenee edelleen

Alle 25-vuotiaiden työttömien osuus ko. ikäluokan työvoimasta<sup>1</sup> oli tammikuussa Lapissa 20,7 % ja koko maassa 17,5 %. Lapissa osuus oli pienin Pohjois-Lapissa (14 %) ja korkein Kemi-Tornion alueella (29 %). Nuoria alle 25-vuotiaita työttömiä oli Lapissa tammikuun lopussa 1 780. Nuorten työttömyys väheni sekä joulukuuhun (8 %) että viime vuoden tammikuuhun (10 %) verrattuna. Koko maassa nuorten työttömyys väheni joulukuusta viidellä prosentilla, mutta kasvoi vuoden takaiseen verrattuna yli 11 %:lla. Aktivointiasteeseen laskettaviin työ- ja elinkeinohallinnon palveluihin osallistui Lapissa tammikuun lopussa 808 nuorta ja nuorten aktivointiaste<sup>2</sup> nousi yli 31 prosenttiin.

Työttömistä 4 360 eli 30 % oli iältään 55-vuotiaita tai vanhempia. Yli 60 vuotiaita työttömiä oli 2 220, määrä on kasvanut vuoden takaiseen verrattuna lähes 18 %.

Työttömiä työnhakijoita oli tammikuun lopussa eniten rakennus-, korjaus- ja valmistustyöntekijöiden sekä palvelu- ja myyntityöntekijöiden ammateissa. Viime vuoden tammikuuhun verrattuna työttömyys lisääntyi eniten asiantuntijoiden ja erityisasiantuntijoiden ammateissa.

## Pitkäaikaistyöttömyys lisääntyy edelleen, mutta kasvu on hidastunut

Lapin työttömistä noin 5 830 eli 40 % oli ollut työttömänä yhdenjaksoisesti tai viimeisten kuudentoista kuukauden työttömyysjaksot yhteenlaskien yli vuoden, mikä on noin 660 (16 %) enemmän kuin vuotta aiemmin. Pitkäaikaistyöttömistä vajaat 1 780 oli ollut työttömänä yhdenjaksoisesti yli kaksi vuotta. Yhdenjaksoisesti yli vuoden työttömänä olleita oli tammikuussa 550 enemmän kuin viime vuonna. Pitkäaikaistyöttömyys kasvoi siis vuositasolla edelleen huomattavasti enemmän kuin kokonaistyöttömyys, mutta edelliseen kuukauteen verrattuna kasvua ei enää juurikaan ollut.

<sup>1</sup> Työvoimana käytetään Tilastokeskuksen työssäkäyntitilaston uusinta kyseisenä ajankohtana saatavilla ollutta ikäryhmään perustuvaa alle 25-vuotiaiden työvoimaa. Tällä hetkellä työnvälitystilastoissa työvoimatiedoista ovat käytössä työssäkäyntitilaston vuoden 2013 ennakkotiedot.

<sup>2</sup> Aktivointiaste = Aktivointiasteeseen laskettaviin työ- ja elinkeinohallinnon palveluihin osallistuvien osuus työttömien ja palveluissa olevien yhteensä määrästä

## **TE-toimistossa avoinna lähes 2 900 työpaikkaa**

Lapissa oli tammikuussa avoinna yli 2 890 TE-toimistoon ilmoitettua työpaikkaa. Uusia avoimia työpaikkoja TE-toimistoon ilmoitettiin kuukauden aikana 2 172. Avointen työpaikkojen määrä kasvoi tuntuvasti sekä joulukuuhun että viime vuoden tammikuuhun verrattuna.

Kuukauden aikana avoinna olleista työpaikoista 2 200 eli 76 % oli yrityksissä. Työpaikoista 36 % tarjosi työtä yli puolen vuoden ajaksi. Avoimista työpaikoista työn kesto oli 1-3 kuukautta yli 1 200:ssa, luvussa on mukana kesätyöpaikkoja. Eniten työpaikkoja oli palvelu- ja myyntityöntekijöille, prosessi- ja kuljetustyöntekijöille (erityisesti prosessityöntekijät) sekä asiantuntijoille (erityisesti liike-elämän ja hallinnon asiantuntijat).

## **Aktivointiasteeseen laskettaviin työ- ja elinkeinohallinnon palveluihin osallistui 4 250 lappilaista**

Aktivointiasteeseen laskettaviin työ- ja elinkeinohallinnon palveluihin osallistui tammikuun lopussa lähes 4 250 lappilaista, mikä on 120 enemmän kuin vuotta aiemmin. Aktivointiaste oli tammikuun lopussa Lapissa 22,7 % ja koko maassa 25,3 %.

Palveluihin osallistuvista yli 1 840 oli koulutuksessa, joista 930 osallistui työvoimakoulutukseen ja 910 omaehtoiseen opiskeluun työttömyysetuudella. Työllistettynä oli 1 350 henkilöä, joista noin 850 yksityisellä sektorilla, noin 460 kuntasektorilla ja vajaat 40 valtiolla. Työllistetyistä 490 työskenteli yrityksissä ja 160 oli starttirahalla yritystoiminnan aloittaneita.

Kuntouttavassa työtoiminnassa oli tammikuun lopussa 400, vuorotteluvapaasijaisena yli 270, työ/koulutuskokeilussa 240 ja valmennuksessa yli 140 lappilaista.

**Työllisyystilanne 2015 tammikuun lopussa (I) ja toimiston toiminta tammikuun aikana (II)**

**Lappi**

I TILANNE KUUKAUDEN LOPUSSA	Tammikuu 2015	Tammikuu 2014	MUUTOS	
			HENK.	%
<b>A. TYÖNHAKIJAT</b>				
1. Työttömät työnhakijat	14 434	14 065	369	2,6
- joista henkilökohtaisesti lomautetut	1 190	1 246	-56	-4,5
2. Lyhennetyllä työviikolla	164	119	45	37,8
3. Työssä olevat yhteensä	5 811	6 032	-221	-3,7
- joista yleisillä työmarkkinoilla	4 648	4 769	-121	-2,5
- joista työllistettynä	1 163	1 263	-100	-7,9
4. Työvoiman ulkopuolella	3 752	3 705	47	1,3
- joista työllistymistä edist.palvelussa	750	752	-2	-0,3
- joista koulutuksessa	1 872	1 723	149	8,6
5. Työttömyyseläkettä saavat	48	540	-492	-91,1
<b>1. - 5. Kaikki työnhakijat yhteensä</b>	<b>24 209</b>	<b>24 461</b>	<b>-252</b>	<b>-1,0</b>
<b>B. TYÖVOIMAN KYSYNTÄ</b>				
1. Avoimet työpaikat yhteensä	2 025	1 794	231	12,9
- joista yli kuukauden avoinna olleet	245	379	-134	-35,4
- joista yli 2 kuukautta avoinna olleet	149	129	20	15,5
<b>C. PALVELUISSA</b>				
1. Valtiolle työllistetyt	36	52	-16	-30,8
2. Kuntiin työllistetyt	461	391	70	17,9
3. Yksityiselle sektorille työllistetyt	851	892	-41	-4,6
<b>1. - 3. Työllistetyt yhteensä</b>	<b>1 348</b>	<b>1 335</b>	<b>13</b>	<b>1,0</b>
4. Työvoimakoulutuksessa	929	791	138	17,4
5. Valmennuksessa	143	110	33	30,0
6. Työ-/koulutuskokeilussa	241	277	-36	-13,0
8. Vuorotteluvapaasijaisena	274	277	-3	-1,1
9. Kuntouttavassa työtoiminnassa	400	381	19	5,0
10. Omaehtoisessa opiskelussa	912	956	-44	-4,6
<b>1. - 10. Palveluissa yhteensä</b>	<b>4 247</b>	<b>4 127</b>	<b>120</b>	<b>2,9</b>
<b>D. TYÖTTÖMYYDEN RAKENNE</b>				
1. Työttömät naiset	5 523	5 328	195	3,7
2. Työttömät miehet	8 911	8 737	174	2,0
3. Alle 25-vuotiaat työttömät	1 777	1 967	-190	-9,7
4. Yli 50-vuotiaat työttömät	6 201	5 868	333	5,7
5. Pitkäaikaistyöttömät	3 900	3 344	556	16,6
<b>E. TOIMEENTULOTURVA</b>				
1. Työttömiä työttömyyskassojen jäseniä	8 040	7 642	398	5,2
<b>II. TOIMINTA KUUKAUDEN AIKANA</b>				
1. Työttömät työnhakijat	16 640	16 383	257	1,6
2. Muut työnhakijat	8 889	9 046	-157	-1,7
<b>1. - 2. Työnhakijat yhteensä</b>	<b>25 529</b>	<b>25 429</b>	<b>100</b>	<b>0,4</b>
3. Kuukauden kaikki työpaikat	2 893	2 491	402	16,1
Kuukauden uudet työpaikat	2 172	1 924	248	12,9
Täyttyneet työpaikat	924	693	231	33,3
- joista toimiston hakijalla täytt.	522	168	354	210,7
4. Alkaneet työttömyysjaksot	2 757	2 973	-216	-7,3
5. Päättäneet työttömyysjaksot	2 554	2 997	-443	-14,8
6. Uudet työllistämiset	230	253	-23	-9,1
7. Aloittanut työvoimakoulutuksen	133	121	12	9,9

## Työttömät työnhakijat seutukunnittain

SEUTUKUNTA	TYÖTTÖMÄT TYÖNHAKIJAT					MUUTOS			
	Yhteensä	Alle 25-v.	Pitkäaikais-työttömät	Lomautetut	Työttömien osuus työvoimasta, %	kuukauden aikana		vuoden aikana *	
						Henk.	%	Henk.	%
Itä-Lappi	1 657	85	554	114	22,7	-2	-0,1	8	0,5
Kemi-Tornio	4 970	743	1 136	457	19,1	-95	-1,9	420	9,2
Pohjois-Lappi	1 224	93	323	64	15,4	61	5,2	37	3,1
Rovaniemi	4 887	689	1 471	400	15,5	69	1,4	-139	-2,8
Torniolaakso	612	50	168	65	18,8	5	0,8	33	5,7
Tunturi-Lappi	1 084	117	248	90	15,2	41	3,9	10	0,9
Lappi	14 434	1 777	3 900	1 190	17,4	79	0,6	369	2,6
Koko maa	359 614	47 880	101 535	34 520	13,7	-3 654	-1,0	32 048	9,8

\* verrattuna edellisen vuoden vastaavaan kuukauteen

## Työttömät työnhakijat ammattiryhmittäin \*\*

	Tammi 2015	Joulu 2014	Tammi 2014	MUUTOS			
				kuukauden aikana		vuoden aikana *	
				Henk.	%	Henk.	%
1 Johtajat	76	71	66	5	7,0	10	15,2
2 Erityisasiantuntijat	1 317	1 303	1 224	14	1,1	93	7,6
3 Asiantuntijat	1 366	1 338	1 229	28	2,1	137	11,1
4 Toimisto- ja asiakaspalvelutyöntekijät	743	723	729	20	2,8	14	1,9
5 Palvelu- ja myyntityöntekijät	2 481	2 433	2 390	48	2,0	91	3,8
6 Maanviljelijät, metsätyöntekijät ym.	626	603	584	23	3,8	42	7,2
7 Rakennus-, korjaus- ja valmistustyöntekijät	3 782	3 833	3 792	-51	-1,3	-10	-0,3
8 Prosessi- ja kuljetustyöntekijät	1 423	1 423	1 349	0	0,0	74	5,5
9 Muut työntekijät	1 296	1 291	1 340	5	0,4	-44	-3,3
0 Sotilaat	3	3	5	0	0,0	-2	-40,0
X Ammatteihin luokittelemattomat ryhmät	1 321	1 334	1 357	-13	-1,0	-36	-2,7
Yhteensä	14 434	14 355	14 065	79	0,6	369	2,6

\* verrattuna edellisen vuoden vastaavaan kuukauteen

\*\* Työnvälitystilastossa käytettävä ammattiluokitus on vaihtunut. Työnvälitystilaston kaikki ammattiin perustuva tieto on vuodesta 2006 alkaen muutettu ISCO-ammattiluokituksen mukaiseksi.

## TE-toimistoon ilmoitetut avoimet työpaikat Lapissa

Ammattiryhmä *	Kuukauden aikana avoinna	- joista kuukauden uudet
1 Johtajat	9	6
2 Erityisasiantuntijat	159	101
3 Asiantuntijat	539	363
4 Toimisto- ja asiakaspalvelutyöntekijät	39	25
5 Palvelu- ja myyntityöntekijät	830	541
6 Maanviljelijät, metsätyöntekijät ym.	153	151
7 Rakennus-, korjaus- ja valmistustyöntekijät	93	42
8 Prosessi- ja kuljetustyöntekijät	688	671
9 Muut työntekijät	355	264
0 Sotilaat	0	0
X Ammatteihin luokittelemattomat ryhmät	28	8
Yhteensä	2 893	2 172

\* Työnvälitystilastossa käytettävä ammattiluokitus on vaihtunut. Työnvälitystilaston kaikki ammattiin perustuva tieto on vuodesta 2006 alkaen muutettu ISCO-ammattiluokituksen mukaiseksi.

.. = Tietoa ei ole saatu, se on liian epävarma esitettäväksi tai se on salassapitosäännön alainen

TK1

TYÖNVÄLITYSTILASTO, TILANNEKATSAUS 30.01.2015

TAULU 1. LASKENTAPÄIVÄN AVOIMET TYÖPAIKAT, TYÖTTÖMÄT TYÖNHAKIJAT JA MUUT TYÖNHAKIJAT

	ELY-KESKUS(K): 13 LAPPI						
	TAMMIKUU	JOULUKUU	MUUTOS	2015 TAMMIKUU/ 2014 JOULUKUU	TAMMIKUU	MUUTOS	2015 TAMMIKUU/ 2014 TAMMIKUU
	2015	2014		%	2014		%
AVOIMET TYÖPAIKAT	2025	750	1275	170,0	1794	231	12,9
KAIKKI TYÖNHAKIJAT	24209	24165	44	0,2	24461	-252	-1,0
KAIKKI TYÖTTÖMÄT TYÖNHAKIJAT	14434	14355	79	0,6	14065	369	2,6
TYÖTTÖMIEN TYÖNHAKIJOIDEN OSUUS TYÖVOIMASTA, %	17,4	17,3			17,0		
TYÖTTÖMÄT NAISET	5523	5412	111	2,1	5328	195	3,7
TYÖTTÖMÄT MIEHET	8911	8943	-32	-0,4	8737	174	2,0
ALLE 25-VUOTIAAT	1777	1941	-164	-8,4	1967	-190	-9,7
ALLE 20-VUOTIAAT	254	406	-152	-37,4	349	-95	-27,2
YLI 50-VUOTIAAT	6201	6074	127	2,1	5868	333	5,7
PITKÄAikaistyöttömät	3900	3831	69	1,8	3344	556	16,6
VAMM./PITKÄAika.SAIR.TYÖTTÖMÄT	1627	1594	33	2,1	1593	34	2,1
ULKOMAALAISET TYÖTTÖMÄT	667	647	20	3,1	546	121	22,2
TYÖTTÖMÄT KASSOJEN JÄSENET	8040	7808	232	3,0	7642	398	5,2
TYÖTTÖMÄT ILMAN LOMAUTETTUJA LOMAUTETUT	1190	1173	17	1,4	1246	-56	-4,5
LYHENNETYLLÄ TYÖVIKOLLA	164	146	18	12,3	119	45	37,8
TYÖSSÄ OLEVAT TYÖNH. PL.PALVEL.	4648	4860	-212	-4,4	4769	-121	-2,5
TYÖTTÖMYYSSELÄKKEELLÄ	48	53	-5	-9,4	540	-492	-91,1
TYÖLLISTYMISTÄ EDIST. PALVELUSSA	750	568	182	32,0	752	-2	-0,3
TYÖLLISTETYT	1348	1411	-63	-4,5	1335	13	1,0
TYÖVOIMAKOULUTUKSESSA	929	917	12	1,3	791	138	17,4

.. = TIETOA EI OLE SAATU, SE ON LIIAN EPÄVARMA ESITETTÄVÄKSI TAI SE ON SALASSAPITOSÄÄNNÖN ALAINEN

TK14A TYÖNVÄLITYSTILASTO, TILANNEKATSAUS 30.01.2015

TAULU 14A. TYÖTTÖMÄT TYÖNHAKIJAT JA AVOIMET TYÖPAIKAT KUNNITTAIN

ELY-KESKUS: 13 LAPPI

KUNTA	TYÖVOIMA	TYÖTTÖMIEN TYÖNHAKIJOIDEN OSUUS TYÖ- VOIMASTA, %	TYÖTTÖMÄT TYÖNHAKIJAT					ALLE 20- VUOTIAAT	ALLE 25- VUOTIAAT	YLI 50- VUOTIAAT	PITKÄAika.- TYÖTTÖMÄT	VAMM. JA PITKÄAika. SAIRAAT	AVOIMET TYÖ- PAIKAT
			YHTEENSÄ	MIEHET	NAISET								
ENONTEKIÖ	917	22,0	202	136	66	..	10	108	42	17	9		
INARI	3261	16,6	542	367	175	..	43	275	152	50	74		
KEMI	9357	21,8	2 038	1 144	894	53	334	675	446	186	255		
KEMIJÄRVI	3292	22,1	727	481	246	11	46	417	269	113	139		
KEMINMAA	3918	15,7	615	359	256	10	84	252	130	49	7		
KITTLÄ	3298	12,5	413	260	153	9	53	185	94	48	90		
KOLARI	1832	18,9	346	225	121	7	38	175	79	40	39		
MUONIO	1074	11,5	123	62	61	..	16	58	33	12	11		
PELKOSENNIEMI	427	22,2	95	65	30	0	..	62	30	10	8		
PELLO	1495	18,7	280	200	80	..	20	177	72	40	14		
POSIO	1481	21,5	319	219	100	..	10	188	104	83	6		
RANUA	1589	18,1	288	196	92	..	19	163	95	45	13		
ROVANIEMI	29890	15,4	4 599	2 882	1 717	95	670	1 733	1 376	508	418		
SALLA	1592	25,6	408	292	116	..	23	254	109	60	28		
SAVUKOSKI	513	21,1	108	67	41	0	..	69	42	11	..		
SIMO	1365	18,1	247	143	104	..	19	129	73	21	..		
SODANKYLÄ	4156	14,5	603	377	226	7	46	297	143	51	129		
TERVOLA	1318	21,1	278	176	102	6	25	131	52	26	..		
TORNIO	10070	17,8	1 792	1 001	791	33	281	644	435	207	766		
UTSJOKI	519	15,2	79	56	23	..	..	37	28	5	..		
YLITORNIO	1755	18,9	332	203	129	..	30	172	96	45	11		
YHTEENSÄ	83119	17,4	14 434	8 911	5 523	254	1 777	6 201	3 900	1 627	2 025		

.. = TIETOA EI OLE SAATU, SE ON LIIAN EPÄVARMA ESITETTÄVÄKSI TAI SE ON SALASSAPITOSÄÄNNÖN ALAINEN

## Lisätietoja:

Lapin elinkeino-, liikenne- ja ympäristökeskus

Elinkeinot, työvoima, ja osaaminen –vastuualue, email: [etunimi.sukunimi\(at\)ely-keskus.fi](mailto:etunimi.sukunimi(at)ely-keskus.fi)

Strategiapäällikkö Tuija Ohtonen, 0295 037 103

Yksikön päällikkö Tiina Keränen, 0295 037 063

Tietoassistentti Satu Takoja, 0295 037 131

Lapin työ- ja elinkeinotoimisto, email: [etunimi.sukunimi\(at\)te-toimisto.fi](mailto:etunimi.sukunimi(at)te-toimisto.fi)

TE-toimiston johtaja Marja Perälä, 0295 039 636

Palvelujohtaja Tero Hyttinen, 0295 039 560

Lähde: Työ- ja elinkeinoministeriö, Työnvälitystilasto

Työnvälitystilastotietoja on saatavissa ELY-keskuksittain, seutukunnittain ja kunnittain myös

ToimialaOnlineen vapaasti saatavilla olevista aineistoista osoitteesta: <http://www2.toimialaonline.fi/>  
kohdasta Tilastokanta/Työmarkkinat/Työnvälitystilastot

Tammikuun 2013 työllisyyskatsauksesta lähtien työllisyyskatsaus on tuotettu kaikkien tietojen osalta työnvälitystilaston kuntapohjaisia tietoja käyttäen.

Työnvälitystilastossa on otettu käyttöön uusi kansainväliseen ammattiluokitukseen (ISCO) perustuva ammattiluokitus kesäkuun 2014 tietojen yhteydessä – muutoksesta tarkemmin työ- ja elinkeinoministeriön internet-sivuilla Työllisyyskatsaus-sivulla otsikolla '[Työnvälitystilaston muutokset kesäkuu 2014](#)'

**NÄKYMIÄ HELMIKUU | 2015**

**LAPIN TYÖLLISYYSKATSAUS  
TAMMIKUU 2015**

Lapin elinkeino-, liikenne- ja ympäristökeskus

24.2.2015 | Elinkeinot, työvoima ja osaaminen –vastuualue