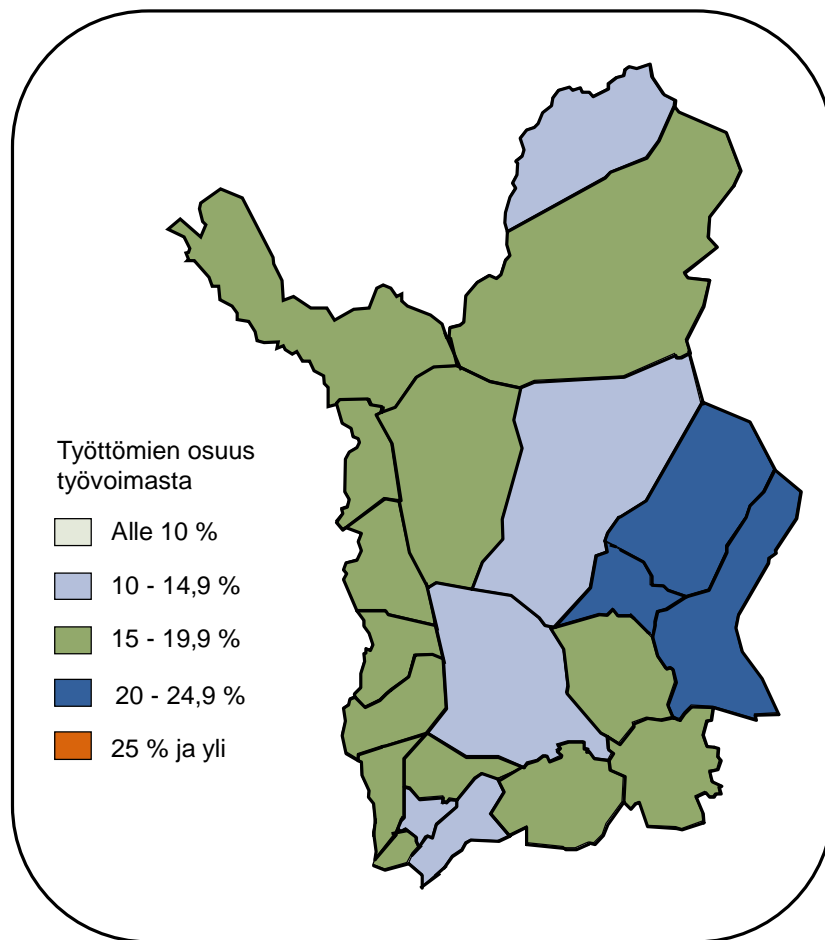




Lapin työllisyyskatsaus syyskuu 2015

Julkaisuvapaa tiistaina 20.10.2015 klo 9.00



- Lapissa 13 250 työtöntä – työttömiä 320 vähemmän kuin elokuussa, mutta 150 enemmän kuin viime vuoden syyskuussa
- Työttömyyden kehitys vuodentakaiseen verrattuna myönteisin Itä-Lapissa ja heikoin Rovaniemen seutukunnassa
- Nuorten työttömyys väheni kuukauden aikana, mutta nuoria työttömänä enemmän kuin viime vuoden syyskuussa
- Pitkäaikaistyöttömyyden kasvu taittunut Lapissa
- Avoimia työpaikkoja Lapissa syyskuussa 2 630
- Aktivointiasteeseen laskettaviin työ- ja elinkeinohallinnon palveluihin osallistui 3 770 lappilaista

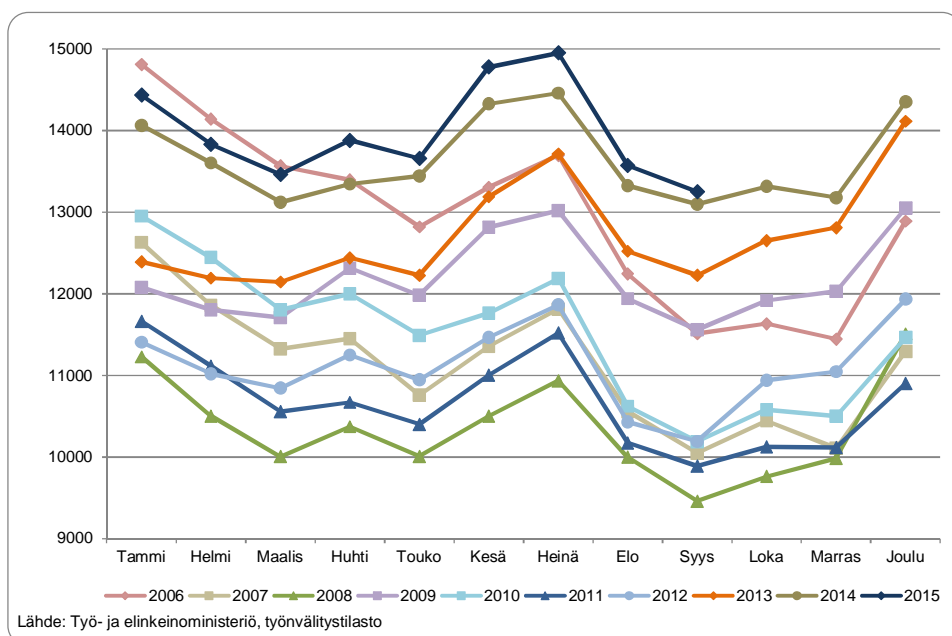
Lapissa työttömiä 13 250 – 320 vähemmän kuin elokuussa ja 150 enemmän kuin viime vuoden syyskuussa

Lapin ELY-keskuksen/työ- ja elinkeinotoimiston alueella oli syyskuun lopussa 13 250 työtöntä työnhakijaa ja työttömien osuus työvoimasta 15,9 %. Työttömyys laski kausivaihtelun mukaisesti edelleen syyskuussa ja työttömiä oli yli 320 (- 2,4 %) vähemmän kuin kuukautta aiemmin. Työttömiä oli kuitenkin 150 (1,2 %) enemmän kuin viime vuoden syyskuussa.

Työttömistä noin 710 oli lomautettuja. Lomautettuja oli 70 (11 %) enemmän kuin elokuussa, mutta lähes 30 (- 4 %) vähemmän kuin vuotta aiemmin syyskuussa.

Työttömistä noin 5 560 oli naisia ja noin 7 690 miehiä. Vuodentakaiseen verrattuna työttömyyden kasvu kohdistui naisiin. Työttömiä miehiä oli hieman vähemmän kuin viime vuoden syyskuussa.

Työnhakijoita Lapissa oli syyskuun lopussa yhteensä lähes 22 780, mikä on 920 vähemmän kuin vuotta aiemmin. Työnhakijoista työssä olevia oli yli 5 590, työvoiman ulkopuolella lähes 3 750 ja lyhennetyllä työviikolla lähes 190.



Kuva 1. Työttömät Lapissa kuukausittain vuosina 2006-2015

Työttömyys kasvaa edelleen koko maassa voimakkaammin kuin Lapissa. Koko maassa työttömiä oli syyskuun lopussa noin 337 400, mikä on 2,7 % vähemmän kuin elokuussa ja 7,3 % enemmän kuin viime vuoden syyskuussa. Vuodentakaiseen verrattuna työttömyyden kehitys on ollut myönteisin Kainuussa ja Lapissa. ELY-keskusalueista ainoastaan Kainuussa työttömiä oli syyskuussa vähemmän kuin vuotta aiemmin. Työttömyys on lisääntynyt vuoden aikana voimakkaammin Uudellamaalla, Pohjois-Savossa, Etelä-Pohjanmaalla ja Etelä-Savossa.

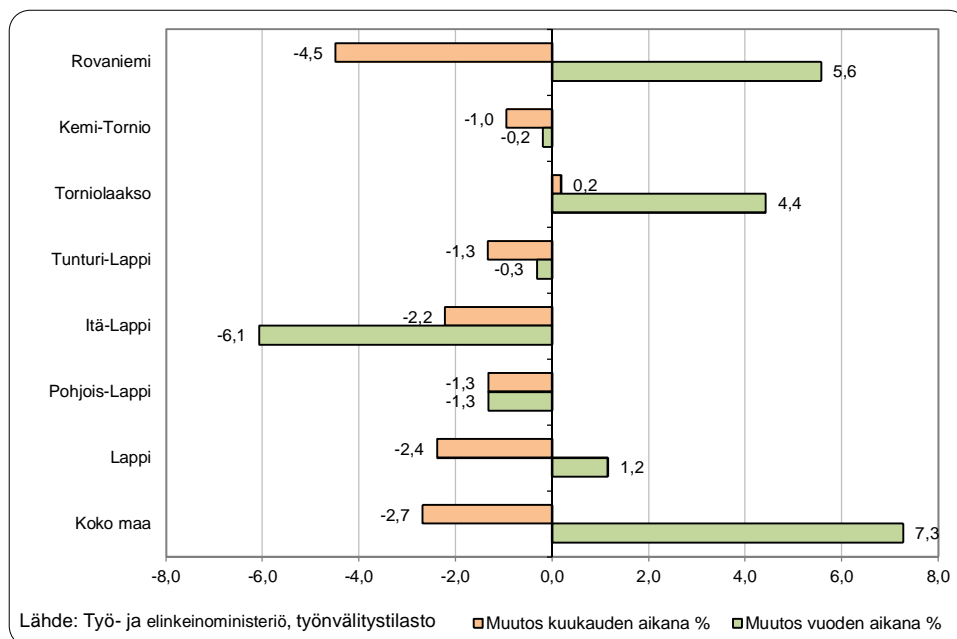
Työttömien osuus työvoimasta oli syyskuussa koko maassa 12,8 %. Työttömien osuus vaihteli Pohjanmaan 8,3 %:sta Keski-Suomen 16,1 %:iin. Koko maan keskimääräinen alittui myös Etelä-Pohjanmaalla, Uudellamaalla ja Varsinais-Suomessa. Keski-Suomen lisäksi 15 % ylittyi Lapissa ja Pohjois-Karjalassa.

Työttömyyden kehitys vuodentakaiseen verrattuna myönteisin Itä-Lapissa ja heikoin Rovaniemen seutukunnassa

Työttömien osuus työvoimasta vaihteli Lapissa seutukunnittain Pohjois-Lapin ja Rovaniemen 14,9 %:sta Itä-Lapin 19,3 %:iin ja kunnittain Utsjoen 11,4 %:sta Pelkosenniemen 23,3 %:iin. Työttömien osuus työvoimasta

alitti 15 % myös Keminmaalla, Sodankylässä, Simossa ja Rovaniemellä. Pelkosenniemen lisäksi 20 % ylittyi Savukoskella ja Sallassa.

Syyskuun aikana työttömyys väheni Torniolaaksoa lukuun ottamatta kaikissa muissa Lapin seutukunnissa. Elokuuhun verrattuna työttömyys väheni eniten Rovaniemen seutukunnassa. Tästä huolimatta Rovaniemen seutukunnassa työttömyys on kasvanut Lapin seutukunnista voimakkaimmin viime vuoden syyskuusta. Myös Torniolaaksossa työttömiä oli enemmän kuin vuotta aiemmin. Muissa seutukunnissa työttömyys väheni vuodentakaisesta, eniten Itä-Lapissa.



Kuva 2. Työttömyyden muutos (%) kuukauden ja vuoden aikana Lapissa seutukunnittain ja koko maassa

Nuorten työttömyys väheni kuukauden aikana, mutta nuoria työttömänä enemmän kuin viime vuoden syyskuussa

Alle 25-vuotiaita nuoria työttömiä oli Lapissa syyskuun lopussa 1 750 ja nuorten työttömien osuus ko. ikäluokan työvoimasta¹ 20,4 % (koko maassa 16,5 %). Nuoria työttömiä oli 240 (-12 %) vähemmän kuin elokuussa, mutta 130 (8 %) enemmän kuin viime vuoden syyskuussa. Nuorten työttömyyden kasvu kohdistui 20-24-vuotiaisiin. Alle 20-vuotiaiden työttömien määrä oli sama kuin vuotta aiemmin. Vuodentakaiseen verrattuna 20-24-vuotiaiden työttömyys on kasvanut viisivuotiskäryhmittäin tarkasteltuna eniten. Aktivointiasteeseen laskettaviin työ- ja elinkeinohallinnon palveluihin osallistui Lapissa syyskuun lopussa 630 nuorta ja nuorten aktivointiaste² oli 26,4 %. Palveluihin osallistuvien määrä oli yli 270 pienempi kuin vuotta aiemmin.

¹ Työvoimana käytetään Tilastokeskuksen työssäkäyntitilaston uusinta kyseisenä ajankohtana saatavilla ollutta ikäryhmään perustuvaa alle 25-vuotiaiden työvoimaa. Tällä hetkellä työnvälitystilastoissa työvoimatiedoista ovat käytössä työssäkäyntitilaston vuoden 2013 lopulliset tiedot.

² Aktivointiaste = Aktivointiasteeseen laskettaviin työ- ja elinkeinohallinnon palveluihin osallistuvien osuus työttömien ja palveluissa olevien yhteensä määrästä

Pitkäaikaistyöttömyyden kasvu taittunut Lapissa

Lapin työttömistä lähes 5 580 (42 %) oli ollut työttömänä yhdenjaksoisesti tai viimeisten kuudentoista kuukauden työttömyysjaksot yhteen laskien yli vuoden. Pitkään työttömänä olleista noin 3 740 oli ollut työttömänä yhdenjaksoisesti yli vuoden ja yhä useammalla heistä työttömyyden kesto ylitti kaksi vuotta. Pitkäaikaistyöttömyyden pitkään jatkunut vuosikasvu taittui Lapissa kesäkuussa ja pieni väheneminen jatkui syyskuussakin. Koko maassa pitkäaikaistyöttömyys lisääntyy edelleen ja pitkäaikaistyöttömiä oli runsas viidennes enemmän kuin viime vuoden syyskuussa.

Työttömyys väheni syyskuun aikana eniten ammatteihin luokittelemattomien ja erityisasiantuntijoiden ammattiryhmissä. Kaikissa pääammattiryhmissä työttömyys ei vähentynyt, mutta missään pääammattiryhmässä kasvu ei ollut huomattavaa. Myös viime vuoden syyskuuhun verrattuna työttömyyden kehitys vaihteli ammattiryhmittäin. Eniten väheni toimisto- ja asiakaspalvelutyöntekijöiden työttömyys. Palvelu- ja myyntityöntekijöiden ammateissa työttömyys lisääntyi eniten vuodentakaisesta.

Avoimia työpaikkoja Lapissa syyskuussa 2 630

Lapissa oli syyskuussa avoinna 2 630 TE-toimistoon ilmoitettua työpaikkaa. Uusia avoimia työpaikkoja TE-toimistoon ilmoitettiin kuukauden aikana 1 170.

Avoimista työpaikoista yli 2 150 (82 %) oli yrityksissä ja noin 280 kuntasektorilla. Työpaikoista lähes 950 (36 %) tarjosi työtä yli vuoden ajaksi, joka kolmas 3-6 kuukaudeksi ja lähes joka neljäs alle kolmeksi kuukaudeksi.

Avoimia työpaikkoja oli eniten palvelutyöntekijöille (mm. oppaat, kokit, tarjoilijat), myyntineuvottelijoille, siivoojille, myyjille, hoiva- ja terveydenhuollon työntekijöille (mm. lähihoitajat), avustaville keittiö- ja ruokatyöntekijöille, rakennustyöntekijöille, terveydenhuollon asiantuntijoille ja kuljetustyöntekijöille.

Aktivointiasteeseen laskettaviin työ- ja elinkeinohallinnon palveluihin osallistui 3 770 lappilaista

Aktivointiasteeseen laskettaviin työ- ja elinkeinohallinnon palveluihin osallistui syyskuun lopussa 3 771 lappilaista, mikä on 170 enemmän kuin elokuussa, mutta 750 vähemmän kuin vuotta aiemmin. Aktivointiaste oli syyskuun lopussa Lapissa 22,2 % ja koko maassa 26,0 %.

Palveluihin osallistuvista 1 750 oli koulutuksessa, joista 1 000 osallistui omaehtoiseen opiskeluun työttömyysetuudella tai kotoutumistuella ja 750 työvoimakoulutukseen. Työllistettynä oli 835 henkilöä, joista 470 yksityisellä sektorilla, lähes 320 kuntasektorilla ja lähes 50 valtiolla. Työllistetyistä runsas 190 työskenteli yrityksissä ja yli 160 oli starttirahalla yritystoiminnan aloittaneita.

Kuntouttavassa työtoiminnassa oli syyskuun lopussa 440, vuorotteluvapaasijaisena 335, työ-/koulutuskokeilussa 270 ja valmennuksessa yli 140 lappilaista.

Julkiset työvoima- ja yrityspalvelut -momentin määrärahojen niukkuus näkyy eniten työllistettyjen määrän vähentymisenä: työllistettynä oli lähes 680 henkilöä vähemmän kuin vuotta aiemmin. Myös työvoimakoulutukseen ja valmennukseen osallistuvien määrät ovat laskeneet. Kuntouttavaan työtoimintaan, omaehtoiseen opiskeluun työttömyysetuudella ja työ-/koulutuskokeiluihin osallistuvien määrä oli korkeampi kuin vuotta aiemmin.

Työllisyystilanne 2015 syyskuun lopussa (I) ja toimiston toiminta syyskuun aikana (II)

Lappi

		M U U T O S			
I TILANNE KUUKAUDEN LOPUSSA		Syyskuu 2015	Syyskuu 2014	HENK.	%
A. TYÖNHAKIJAT					
1.	Työttömät työnhakijat	13 250	13 099	151	1,2
	- joista henkilökohtaisesti lomautetut	707	735	-28	-3,8
2.	Lyhennetyllä työviikolla	187	157	30	19,1
3.	Työssä olevat yhteensä	5 593	6 464	-871	-13,5
	- joista yleisillä työmarkkinoilla	4 927	5 134	-207	-4,0
	- joista työllistettynä	666	1 330	-664	-49,9
4.	Työvoiman ulkopuolella	3 746	3 798	-52	-1,4
	- joista työllistymistä edist.palvelussa	759	727	32	4,4
	- joista koulutuksessa	1 959	1 916	43	2,2
5.	Työttömyyseläkettä saavat	0	176	-176	-100,0
1. - 5.	Kaikki työnhakijat yhteensä	22 776	23 694	-918	-3,9
B. TYÖVOIMAN KYSYNTÄ					
1.	Avoimet työpaikat yhteensä	1 547	1 350	197	14,6
	- joista yli kuukauden avoinna olleet	808	568	240	42,3
	- joista yli 2 kuukautta avoinna olleet	475	347	128	36,9
C. PALVELUISSA					
1.	Valtiolle työllistetyt	48	63	-15	-23,8
2.	Kuntiin työllistetyt	318	456	-138	-30,3
3.	Yksityiselle sektorille työllistetyt	469	994	-525	-52,8
1. - 3.	Työllistetyt yhteensä	835	1 513	-678	-44,8
4.	Työvoimakoulutuksessa	751	907	-156	-17,2
5.	Valmennuksessa	142	209	-67	-32,1
6.	Työ-/koulutuskokeilussa	270	232	38	16,4
8.	Vuorotteluvapaasijaisena	335	367	-32	-8,7
9.	Kuntouttavassa työtoiminnassa	439	370	69	18,6
10.	Omaehtoisessa opiskelussa tyött. etuudella	999	924	75	8,1
1. - 10.	Palveluissa yhteensä	3 771	4 522	-751	-16,6
D. TYÖTTÖMYYDEN RAKENNE					
1.	Työttömät naiset	5 564	5 382	182	3,4
2.	Työttömät miehet	7 686	7 717	-31	-0,4
3.	Alle 25-vuotiaat työttömät	1 751	1 619	132	8,2
4.	Yli 50-vuotiaat työttömät	5 647	5 619	28	0,5
5.	Pitkäaikaistyöttömät	3 738	3 759	-21	-0,6
E. TOIMEENTULOTURVA					
1.	Työttömiä työttömyyskassojen jäseniä	7 074	7 114	-40	-0,6
II. TOIMINTA KUUKAUDEN AIKANA					
1.	Työttömät työnhakijat	14 882	15 044	-162	-1,1
2.	Muut työnhakijat	9 076	9 890	-814	-8,2
1. - 2.	Työnhakijat yhteensä	23 958	24 934	-976	-3,9
3.	Kuukauden kaikki työpaikat	2 630	2 328	302	13,0
	Kuukauden uudet työpaikat	1 172	1 251	-79	-6,3
	Täyttyneet työpaikat	307	464	-157	-33,8
	- joista toimiston hakijalla täytt.	106	352	-246	-69,9
4.	Alkaneet työttömyysjaksot	2 537	2 832	-295	-10,4
5.	Päättyneet työttömyysjaksot	2 134	2 541	-407	-16,0
6.	Uudet työllistämiset	55	255	-200	-78,4
7.	Aloittanut työvoimakoulutuksen	163	328	-165	-50,3

Työttömät työnhakijat seutukunnittain

SEUTUKUNTA	TYÖTTÖMÄT TYÖNHAKIJAT					MUUTOS			
	Yhteensä	Alle 25-v.	Pitkäaikais-työttömät	Lomautetut	Työttömien osuus työvoimasta, %	kuukauden aikana		vuoden aikana *	
						Henk.	%	Henk.	%
Itä-Lappi	1 408	74	486	84	19,3	-32	-2,2	-91	-6,1
Kemi-Tornio	4 168	696	1 094	203	16,0	-40	-1,0	-8	-0,2
Pohjois-Lappi	1 189	83	348	44	14,9	-16	-1,3	-16	-1,3
Rovaniemi	4 683	721	1 396	253	14,9	-220	-4,5	247	5,6
Torniolaakso	543	48	178	37	16,3	1	0,2	23	4,4
Tunturi-Lappi	1 259	129	236	86	17,6	-17	-1,3	-4	-0,3
Lappi	13 250	1 751	3 738	707	15,9	-324	-2,4	151	1,2
Koko maa	337 404	44 961	112 983	20 407	12,8	-9 310	-2,7	22 856	7,3

* verrattuna edellisen vuoden vastaavaan kuukauteen

Työttömät työnhakijat ammattiryhmittäin **

	Syys 2015	Elo 2015	Syys 2014	MUUTOS			
				kuukauden aikana		vuoden aikana *	
				Henk.	%	Henk.	%
1 Johtajat	65	73	71	-8	-11,0	-6	-8,5
2 Erytisasiantuntijat	1 290	1 376	1 273	-86	-6,3	17	1,3
3 Asiantuntijat	1 275	1 294	1 232	-19	-1,5	43	3,5
4 Toimisto- ja asiakaspalvelutyöntekijät	728	735	793	-7	-1,0	-65	-8,2
5 Palvelu- ja myyntityöntekijät	2 677	2 634	2 568	43	1,6	109	4,2
6 Maanviljelijät, metsätyöntekijät ym.	509	497	506	12	2,4	3	0,6
7 Rakennus-, korjaus- ja valmistustyöntekijät	3 121	3 080	3 085	41	1,3	36	1,2
8 Prosessi- ja kuljetustyöntekijät	1 234	1 265	1 245	-31	-2,5	-11	-0,9
9 Muut työntekijät	1 159	1 149	1 209	10	0,9	-50	-4,1
0 Sotilaat	1	2	5	-1	-50,0	-4	-80,0
X Ammatteihin luokittelemattomat ryhmät	1 191	1 469	1 112	-278	-18,9	79	7,1
Yhteensä	13 250	13 574	13 099	-324	-2,4	151	1,2

* verrattuna edellisen vuoden vastaavaan kuukauteen

** Työnvälitystilastossa käytettävä ammattiluokitus on vaihtunut. Työnvälitystilaston kaikki ammattiin perustuva tieto on vuodesta 2006 alkaen muutettu ISCO-ammattiluokituksen mukaiseksi.

TE-toimistoon ilmoitetut avoimet työpaikat Lapissa

Ammattiryhmä *	Kuukauden aikana avoinna	- joista kuukauden uudet
1 Johtajat	22	12
2 Erytisasiantuntijat	160	88
3 Asiantuntijat	510	264
4 Toimisto- ja asiakaspalvelutyöntekijät	97	75
5 Palvelu- ja myyntityöntekijät	1 103	380
6 Maanviljelijät, metsätyöntekijät ym.	3	3
7 Rakennus-, korjaus- ja valmistustyöntekijät	185	106
8 Prosessi- ja kuljetustyöntekijät	85	32
9 Muut työntekijät	442	211
0 Sotilaat	0	0
X Ammatteihin luokittelemattomat ryhmät	23	1
Yhteensä	2 630	1 172

* Työnvälitystilastossa käytettävä ammattiluokitus on vaihtunut. Työnvälitystilaston kaikki ammattiin perustuva tieto on vuodesta 2006 alkaen muutettu ISCO-ammattiluokituksen mukaiseksi.

.. = Tietoa ei ole saatu, se on liian epävarma esitettäväksi tai se on salassapitosäännön alainen

TK1

TYÖNVÄLITYSTILASTO, TILANNEKATSAUS 30.09.2015

TAULU 1. LASKENTAPÄIVÄN AVOIMET TYÖPAIKAT, TYÖTTÖMÄT TYÖNHAKIJAT JA MUUT TYÖNHAKIJAT

ELY-KESKUS(K): 13 LAPPI

	SYYSKUU 2015	ELOKUU 2015	MUUTOS	2015 SYYSKUU/ 2015 ELOKUU %	SYYSKUU 2014	MUUTOS	2015 SYYSKUU/ 2014 SYYSKUU %
AVOIMET TYÖPAIKAT	1 547	1 583	-36	-2,3	1 350	197	14,6
KAIKKI TYÖNHAKIJAT	22 776	23 238	-462	-2,0	23 694	-918	-3,9
KAIKKI TYÖTTÖMÄT TYÖNHAKIJAT	13 250	13 574	-324	-2,4	13 099	151	1,2
TYÖTTÖMIEN TYÖNHAKUJOIDEN OSUUS TYÖVOIMASTA, %	15,9	16,3			15,8		
TYÖTTÖMÄT NAISET	5 564	5 729	-165	-2,9	5 382	182	3,4
TYÖTTÖMÄT MIEHET	7 686	7 845	-159	-2,0	7 717	-31	-0,4
ALLE 25-VUOTIAAT	1 751	1 989	-238	-12,0	1 619	132	8,2
ALLE 20-VUOTIAAT	373	451	-78	-17,3	369	4	1,1
YLI 50-VUOTIAAT	5 647	5 574	73	1,3	5 619	28	0,5
PITKÄAIKAISTYÖTTÖMÄT	3 738	3 748	-10	-0,3	3 759	-21	-0,6
VAMM./PITKÄAIK.SAIR.TYÖTTÖMÄT	1 516	1 490	26	1,7	1 530	-14	-0,9
ULKOMAALAISET TYÖTTÖMÄT	532	624	-92	-14,7	480	52	10,8
TYÖTTÖMÄT KASSOJEN JÄSENET	7 074	6 929	145	2,1	7 114	-40	-0,6
TYÖTTÖMÄT ILMAN LOMAUTETTUJA	12 543	12 939	-396	-3,1	12 364	179	1,4
LOMAUTETUT	707	635	72	11,3	735	-28	-3,8
LYHENNETYLLÄ TYÖVIKOLLA	187	156	31	19,9	157	30	19,1
TYÖSSÄ OLEVAT TYÖNH. PL.PALVEL.	4 927	5 074	-147	-2,9	5 134	-207	-4,0
TYÖTTÖMYYSELÄKKEELLÄ	0	7	-7	-100,0	176	-176	-100,0
TYÖLLISTYMISTÄ EDIST. PALVELUSSA	759	627	132	21,1	727	32	4,4
TYÖLLISTETYT	835	938	-103	-11,0	1 513	-678	-44,8
TYÖVOIMAKOULUTUKSESSA	751	698	53	7,6	907	-156	-17,2

TK14A

TYÖNVÄLITYSTILASTO, TILANNEKATSAUS 30.09.2015

TAULU 14A. TYÖTTÖMÄT TYÖNHAKIJAT JA AVOIMET TYÖPAIKAT KUNNITTAIN

ELY-KESKUS: 13 LAPPI

KUNTA	TYÖVOIMA	TYÖTTÖMIEN TYÖNHAKUJOIDEN				TYÖTTÖMÄT TYÖNHAKIJAT				VAMM. JA PITKÄAIK. SAIRAAT	AVOIMET TYÖ- PAIKAT
		OSUUS TYÖ- VOIMASTA, %	YHTEENSÄ	MIEHET	NAISET	ALLE 20- VUOTIAAT	ALLE 25- VUOTIAAT	YLI 50- VUOTIAAT	PITKÄAIK.- TYÖTTÖMÄT		
ENONTEKIO	924	18,9	175	119	56	..	10	98	44	16	16
INARI	3 270	17,2	563	367	196	..	42	274	162	59	147
KEMI	9 339	18,0	1 682	897	785	65	260	597	462	164	162
KEMIJARVI	3 281	17,9	586	378	208	11	39	353	216	79	63
KEMINMAA	3 906	13,2	517	278	239	16	93	207	121	41	26
KITTLÄ	3 301	15,2	501	290	211	12	57	209	99	56	227
KOLARI	1 859	19,8	368	208	160	8	28	175	66	40	103
MUONIO	1 080	19,9	215	131	84	7	34	82	27	15	57
PELKOSENNIEMI	426	23,2	99	69	30	0	..	57	24	8	..
PELLO	1 521	16,9	257	171	86	..	21	146	86	39	30
POSIO	1 476	19,5	288	189	99	6	11	170	110	68	6
RANUA	1 585	16,2	257	162	95	7	26	146	80	48	7
ROVANIEMI	29 896	14,8	4 426	2 567	1 859	147	695	1 649	1 316	488	454
SALLA	1 586	20,7	328	221	107	..	15	197	98	52	18
SAVUKOSKI	513	20,9	107	67	40	..	6	59	38	8	..
SIMO	1 360	14,4	196	103	93	..	15	99	57	14	..
SODANKYLÄ	4 156	13,5	561	331	230	..	37	284	161	50	97
TERVOLA	1 318	15,3	202	111	91	5	20	92	54	23	5
TORNIO	10 208	15,4	1 571	814	757	66	308	568	400	193	95
UTSJOKI	568	11,4	65	47	18	28	25	7	12
YLITORNIO	1 808	15,8	286	166	120	7	27	157	92	48	12
YHTEENSÄ	83 381	15,9	13 250	7 686	5 564	373	1 751	5 647	3 738	1 516	1 547

.. = TIETOA EI OLE SAATU, SE ON LIIAN EPÄVARMA ESITETTÄVÄKSI TAI SE ON SALASSAPITOSÄÄNNÖN ALAINEN

Lisätietoja:

Lapin elinkeino-, liikenne- ja ympäristökeskus

Elinkeinot, työvoima, ja osaaminen –vastuualue, email: [etunimi.sukunimi\(at\)ely-keskus.fi](mailto:etunimi.sukunimi(at)ely-keskus.fi)

Yksikön päällikkö Tiina Keränen, 0295 037 063

Tutkija Tuula Uusipaavalniemi, 0295 037 142

Tietoassistentti Satu Takoja, 0295 037 131

Lapin työ- ja elinkeinotoimisto, email: [etunimi.sukunimi\(at\)te-toimisto.fi](mailto:etunimi.sukunimi(at)te-toimisto.fi)

TE-toimiston johtaja Marja Perälä, 0295 039 636

Lähde: Työ- ja elinkeinoministeriö, Työnvälitystilasto

Työnvälitystilastotietoja on saatavissa ELY-keskuksittain, seutukunnittain ja kunnittain myös

ToimialaOnlineen vapaasti saatavilla olevista aineistoista osoitteesta: <http://www2.toimialaonline.fi/>

kohdasta Tilastokanta/Työmarkkinat/Työnvälitystilastot

Tammikuun 2013 työllisyyskatsauksesta lähtien työllisyyskatsaus on tuotettu kaikkien tietojen osalta työnvälitystilaston kuntapohjaisia tietoja käyttäen.

Työnvälitystilastossa on otettu käyttöön uusi kansainväliseen ammattiluokitukseen (ISCO) perustuva ammattiluokitus kesäkuun 2014 tietojen yhteydessä – muutoksesta tarkemmin työ- ja elinkeinoministeriön internet-sivuilla Työllisyyskatsaus-sivulla otsikolla '[Työnvälitystilaston muutokset kesäkuu 2014](#)'

NÄKYMIÄ LOKAKUU | 2015

**LAPIN TYÖLLISYYSKATSAUS
SYYSKUU 2015**

Lapin elinkeino-, liikenne- ja ympäristökeskus

20.10.2015 | Elinkeinot, työvoima ja osaaminen –vastuualue