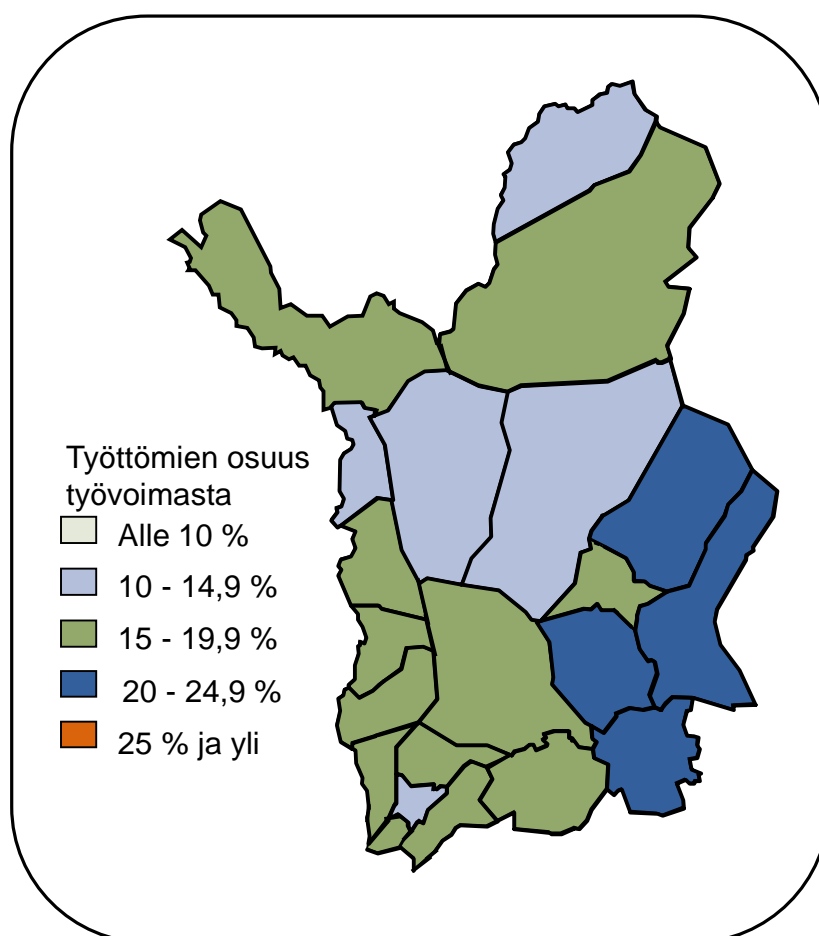




Lapin työllisyyskatsaus maaliskuu 2015

Julkaisuvapaa torstaina 23.4.2015 klo 9.00



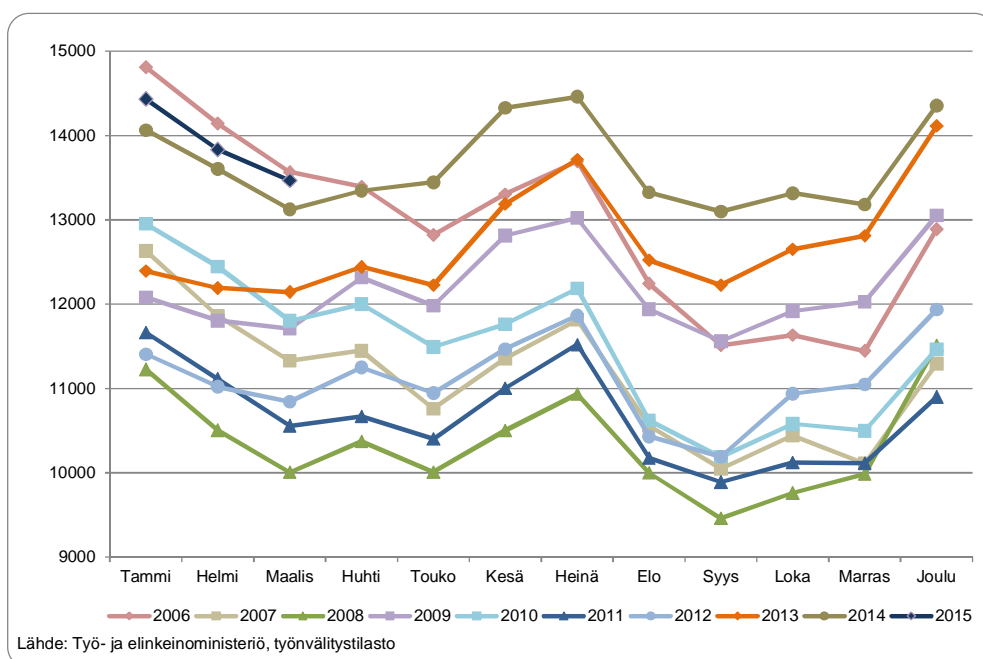
- Lapissa maaliskuussa työttömiä 13 465 – työttömyys lisääntynyt vuoden aikana vähemmän kuin koko maassa
- Työttömien osuus työvoimasta alin Tunturi-Lapissa - Itä-Lapissa työttömiä vähemmän kuin vuotta aiemmin
- Nuorten työttömyys vähenee, erityisesti yli 60-vuotiaiden työttömyys lisääntynyt
- Pitkäaikaistyöttömyyden kasvu hidastunut
- Avoimia työpaikkoja enemmän kuin viime vuoden maaliskuussa
- Aktivointiasteeseen laskettaviin työ- ja elinkeinohallinnon palveluihin osallistui 4 660 lappilaista

Lapissa maaliskuussa työttömiä 13 465 – työttömyys lisääntynyt vuoden aikana vähemmän kuin koko maassa

Lapin ELY-keskuksen/työ- ja elinkeinotoimiston alueella oli maaliskuun lopussa 13 465 työtöntä työnhakijaa ja työttömien osuus työvoimasta 16,2 %. Työttömiä oli 370 (-2,7 %) vähemmän kuin helmikuussa ja 340 (2,6 %) enemmän kuin viime vuoden maaliskuussa. Koko maassa työttömiä oli 10 % enemmän kuin vuotta aiemmin.

Työttömistä 1 160 oli lomautettuja. Lomautettuja oli hieman vähemmän kuin helmikuussa, mutta 75 (7 %) enemmän kuin vuotta aiemmin.

Työnhakijoita Lapissa oli maaliskuun lopussa yhteensä 23 760, mikä on 555 vähemmän kuin vuotta aiemmin. Työnhakijoista työssä olevia oli 6 025, työvoiman ulkopuolella 4 090 ja lyhennetyllä työviikolla 170.



Kuva 1. Työttömät Lapissa kuukausittain vuosina 2006-2015

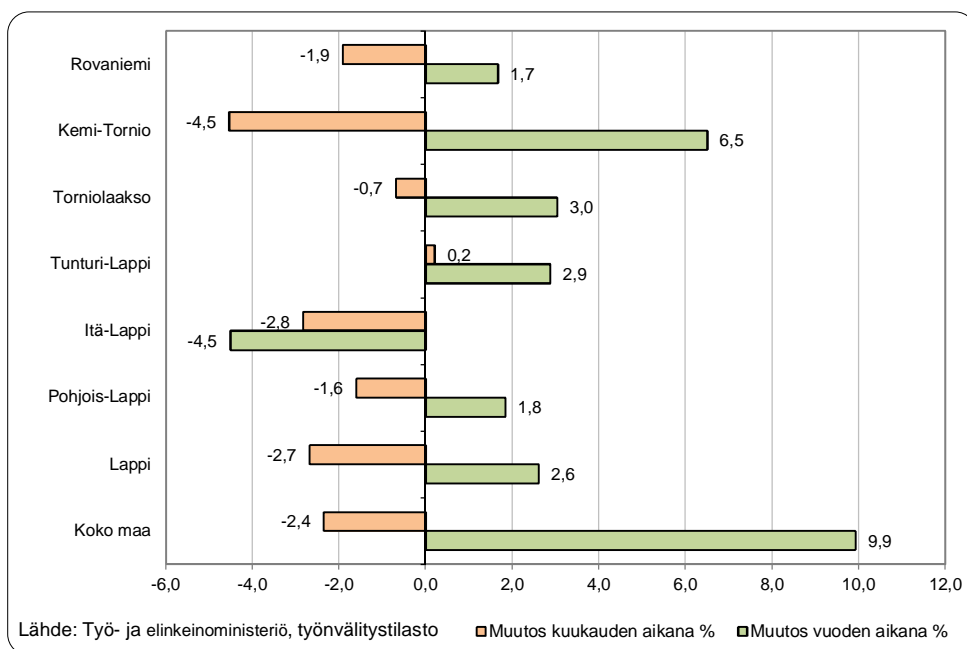
Koko maassa työttömiä oli maaliskuun lopussa 346 990, mikä on 2,4 % vähemmän kuin helmikuussa ja 9,9 % enemmän kuin viime vuoden maaliskuussa. Ainoastaan Kainuussa työttömyys laski vuodentakaisesta. Lapissa työttömyys kasvoi vähemmän kuin muiden ELY-keskusten alueella. Työttömyys kasvoi edelleen eniten Uudellamaalla (14,9 %). Työttömyyden kasvu ylitti koko maan keskimääräisen myös Pohjanmaalla, Satakunnassa, Pohjois-Savossa ja Etelä-Pohjanmaalla.

Työttömien osuus työvoimasta oli maaliskuussa koko maassa 13,2 % vaihdellen Pohjanmaan 8,8 %:sta Keski-Suomen 17,3 %:iin. Koko maan keskimääräinen aste alittui myös Uudellamaalla, Etelä-Pohjanmaalla ja Varsinais-Suomessa. Keski-Suomen lisäksi Kainuussa ja Pohjois-Karjalassa työttömien osuus työvoimasta oli korkeampi kuin Lapissa.

Työttömien osuus työvoimasta alin Tunturi-Lapissa - Itä-Lapissa työttömiä vähemmän kuin vuotta aiemmin

Työttömien osuus työvoimasta vaihteli Lapissa Tunturi-Lapin 13,6 %:sta Itä-Lapin 21,1 %:iin. Kunnittain tarkasteltuna työttömien osuus työvoimasta oli alin Kittilässä (11,3 %) ja 15 % alittui myös Muoniossa, Sodankylässä, Kemnimaassa ja Utsjoella. Korkeimmat työttömien osuudet työvoimasta oli Itä-Lapin kunnissa, korkein Sallassa (23,8 %).

Kuukauden aikana työttömyys väheni eniten Kemi-Tornion seutukunnassa. Tunturi-Lapissa työttömiä oli suunnilleen saman verran kuin kuukautta aiemmin. Vuoden takaiseen verrattuna työttömyys väheni Itä-Lapin seutukunnassa ja lisääntyi erityisesti Kemi-Tornion seutukunnassa.



Kuva 2. Työttömyyden muutos (%) kuukauden ja vuoden aikana Lapissa seutukunnittain ja koko maassa

Nuorten työttömyys vähenee, erityisesti yli 60-vuotiaiden työttömyys lisääntynyt

Alle 25-vuotiaiden työttömien osuus ko. ikäluokan työvoimasta¹ oli maaliskuussa Lapissa 18,0 % ja koko maassa 16,1 %. Lapissa osuus oli korkein Kemi-Tornion seutukunnassa ja alitti koko maan keskimääräisen Pohjois- ja Tunturi-Lapin sekä Torniolaakson seutukunnissa. Nuoria alle 25-vuotiaita työttömiä oli Lapissa maaliskuun lopussa 1 540. Nuoria työttömiä oli lähes 70 (-4 %) vähemmän kuin helmikuussa ja 130 (-8 %) vähemmän kuin viime vuoden maaliskuussa. Koko maassa nuorten työttömyys kasvoi edelleen vuodentakaisesta (12 %). Aktivointiasteeseen laskettaviin työ- ja elinkeinohallinnon palveluihin osallistui Lapissa maaliskuun lopussa runsas 930 nuorta ja nuorten aktivointiaste² oli lähes 38 prosenttia, mikä on korkeampi kuin koko maassa.

Työttömiä oli eniten ikäryhmissä 55-59- ja 60-64-vuotiaat. Ko. ikäryhmissä työttömiä oli yhteensä 4 180, mikä on 31 % työttömistä. Työttömyyden kasvu on kohdistunut vuoden aikana erityisesti yli 60-vuotiaisiin.

Työttömiä oli maaliskuun lopussa eniten rakennus-, korjaus- ja valmistustyöntekijöiden sekä palvelu- ja myyntityöntekijöiden ammattiryhmissä. Kuukauden aikana väheni eniten palvelu- ja myyntityöntekijöiden työttömyys. Viime vuoden maaliskuuhun verrattuna työttömyys väheni hieman ammattiin luokittelemattomien ja muiden työntekijöiden ammattiryhmissä. Työttömyys lisääntyi vuodentakaisesta eniten prosessi- ja kuljetustyöntekijöiden sekä erityisasiantuntijoiden ja asiantuntijoiden ammattiryhmissä.

¹ Työvoimana käytetään Tilastokeskuksen työssäkäyntitilaston uusinta kyseisenä ajankohtana saatavilla ollutta ikäryhmään perustuvaa alle 25-vuotiaiden työvoimaa. Tällä hetkellä työnvälitystilastoissa työvoimatiedoista ovat käytössä työssäkäyntitilaston vuoden 2013 ennakkotiedot.

² Aktivointiaste = Aktivointiasteeseen laskettaviin työ- ja elinkeinohallinnon palveluihin osallistuvien osuus työttömien ja palveluissa olevien yhteensä määrästä

Pitkäaikaistyöttömyyden kasvu hidastunut

Lapin työttömistä noin 5 630 eli 42 % oli ollut työttömänä yhdenjaksoisesti tai viimeisten kuudentoista kuukauden työttömyysjaksot yhteenlaskien yli vuoden. Pitkään työttömänä olleista 3 710 oli ollut työttömänä yhdenjaksoisesti yli vuoden ja heistä runsas 1 700 yli kaksi vuotta. Yhdenjaksoisesti yli vuoden työttömänä olleita oli 160 (-4 %) vähemmän kuin helmikuussa. Kasvu vuodentakaiseen on edelleen pienentynyt ja pitkäaikaistyöttömyys lisääntyi vuoden aikana Lapissa vähemmän kuin koko maassa.

Avoimia työpaikkoja enemmän kuin viime vuoden maaliskuussa

Avoimia työpaikkoja oli enemmän kuin viime vuoden maaliskuussa. Lapissa oli maaliskuussa avoinna 3 685 TE-toimistoon ilmoitettua työpaikkaa. Uusia avoimia työpaikkoja TE-toimistoon ilmoitettiin kuukauden aikana 1 610.

Kuukauden aikana avoinna olleista työpaikoista yli 2 550 oli yrityksissä ja lähes 970 kuntasektorilla. Työpaikoista noin 880 eli lähes joka neljäs tarjosi työtä yli vuoden ajaksi. Eniten oli avoinna työpaikkoja, joiden työn keston oli 1-3 kuukautta. Kausiluontoisten ja kesätyöpaikkojen vaikutus näkyi työn keston lisäksi työpaikkojen kohdentumisessa ammateittain. Työpaikkoja oli avoinna eniten mm. metalliteollisuuden prosessityöntekijöille, myyntineuvottelijoille, siivoojille, puistotyöntekijöille, lähihoitajille, opettajille sekä teollisuuden sekatyöntekijöille ja muille palvelu- ja myyntityöntekijöille.

Aktivointiasteeseen laskettaviin työ- ja elinkeinohallinnon palveluihin osallistui 4 660 lappilaista

Aktivointiasteeseen laskettaviin työ- ja elinkeinohallinnon palveluihin osallistui maaliskuun lopussa lähes 4 660 lappilaista, mikä on hieman enemmän kuin vuotta aiemmin. Palveluihin osallistuvien määrän kasvoi työvoimakoulutuksessa, kuntouttavassa työtoiminnassa, kuntiin työllistämisessä ja työ-/koulutuskokeilussa. Huomattavin väheneminen kohdistui yksityissektorin palkkatukeen. Aktivointiaste oli maaliskuun lopussa Lapissa 25,7 % ja koko maassa 27,1 %.

Palveluihin osallistuvista yli 2 040 oli koulutuksessa, joista lähes 1 130 osallistui työvoimakoulutukseen ja lähes 920 omaehtoiseen opiskeluun työttömyysetuudella tai kotoutumistuella. Työllistettynä oli noin 1 330 henkilöä, joista lähes 800 yksityisellä sektorilla, 490 kuntasektorilla ja runsas 40 valtiolla. Työllistetyistä 440 työskenteli yrityksissä ja lähes 160 oli starttirahalla yritystoiminnan aloittaneita.

Kuntouttavassa työtoiminnassa oli maaliskuun lopussa yli 500, työ/koulutuskokeilussa 320, vuorotteluvapaasijaisena 290 ja valmennuksessa runsas 170 lappilaista.

Työllisyystilanne 2015 maaliskuun lopussa (I) ja toimiston toiminta maaliskuun aikana (II)

Lappi

I TILANNE KUUKAUDEN LOPUSSA	Maaliskuu 2015	Maaliskuu 2014	MUUTOS	
			HENK.	%
A. TYÖNHAKIJAT				
1. Työttömät työnhakijat	13 465	13 123	342	2,6
- joista henkilökohtaisesti lomautetut	1 159	1 084	75	6,9
2. Lyhennetyllä työviikolla	170	127	43	33,9
3. Työssä olevat yhteensä	6 025	6 506	-481	-7,4
- joista yleisillä työmarkkinoilla	4 858	5 141	-283	-5,5
- joista työllistettynä	1 167	1 365	-198	-14,5
4. Työvoiman ulkopuolella	4 090	4 081	9	0,2
- joista työllistymistä edist.palvelussa	937	857	80	9,3
- joista koulutuksessa	2 038	1 926	112	5,8
5. Työttömyyseläkettä saavat	11	479	-468	-97,7
1. - 5. Kaikki työnhakijat yhteensä	23 761	24 316	-555	-2,3
B. TYÖVOIMAN KYSYNTÄ				
1. Avoimet työpaikat yhteensä	1 731	1 600	131	8,2
- joista yli kuukauden avoinna olleet	707	827	-120	-14,5
- joista yli 2 kuukautta avoinna olleet	317	158	159	100,6
C. PALVELUISSA				
1. Valtiolle työllistetyt	42	61	-19	-31,1
2. Kuntiin työllistetyt	488	424	64	15,1
3. Yksityiselle sektorille työllistetyt	796	950	-154	-16,2
1. - 3. Työllistetyt yhteensä	1 326	1 435	-109	-7,6
4. Työvoimakoulutuksessa	1 127	1 003	124	12,4
5. Valmennuksessa	173	200	-27	-13,5
6. Työ-/koulutuskokeilussa	321	295	26	8,8
8. Vuorotteluvapaasijaisena	291	307	-16	-5,2
9. Kuntouttavassa työtoiminnassa	503	425	78	18,4
10. Omaehtoisessa opiskelussa	916	965	-49	-5,1
1. - 10. Palveluissa yhteensä	4 657	4 630	27	0,6
D. TYÖTTÖMYYDEN RAKENNE				
1. Työttömät naiset	4 931	4 796	135	2,8
2. Työttömät miehet	8 534	8 327	207	2,5
3. Alle 25-vuotiaat työttömät	1 544	1 675	-131	-7,8
4. Yli 50-vuotiaat työttömät	5 946	5 664	282	5,0
5. Pitkäaikaistyöttömät	3 707	3 367	340	10,1
E. TOIMEENTULOTURVA				
1. Työttömiä työttömyyskassojen jäseniä	7 522	7 078	444	6,3
II. TOIMINTA KUUKAUDEN AIKANA				
1. Työttömät työnhakijat	15 184	15 042	142	0,9
2. Muut työnhakijat	9 717	10 116	-399	-3,9
1. - 2. Työnhakijat yhteensä	24 901	25 158	-257	-1,0
3. Kuukauden kaikki työpaikat	3 685	3 375	310	9,2
Kuukauden uudet työpaikat	1 609	1 090	519	47,6
Täyttyneet työpaikat	2 130	1 831	299	16,3
- joista toimiston hakijalla täytt.	201	182	19	10,4
4. Alkaneet työttömyysjaksot	1 849	2 100	-251	-12,0
5. Päättyneet työttömyysjaksot	2 182	2 550	-368	-14,4
6. Uudet työllistämiset	149	223	-74	-33,2
7. Aloittanut työvoimakoulutuksen	181	269	-88	-32,7

Työttömät työnhakijat seutukunnittain

SEUTUKUNTA	TYÖTTÖMÄT TYÖNHAKIJAT					MUUTOS			
	Yhteensä	Alle 25-v.	Pitkäaikais-työttömät	Lomautetut	Työttömien osuus työvoimasta, %	kuukauden aikana Henk.	%	vuoden aikana * Henk.	%
Itä-Lappi	1 544	80	518	104	21,1	-45	-2,8	-73	-4,5
Kemi-Tornio	4 456	607	1 078	428	17,1	-212	-4,5	272	6,5
Pohjois-Lappi	1 165	75	324	77	14,7	-19	-1,6	21	1,8
Rovaniemi	4 757	651	1 393	412	15,1	-93	-1,9	78	1,7
Torniolaakso	577	45	170	61	17,8	-4	-0,7	17	3,0
Tunturi-Lappi	966	86	224	77	13,6	2	0,2	27	2,9
Lappi	13 465	1 544	3 707	1 159	16,2	-371	-2,7	342	2,6
Koko maa	346 988	44 037	103 251	32 437	13,2	-8 372	-2,4	31 318	9,9

* verrattuna edellisen vuoden vastaavaan kuukauteen

Työttömät työnhakijat ammattiryhmittäin **

	Maalis	Helmi	Maalis	MUUTOS			
	2015	2015	2014	kuukauden aikana Henk.	%	vuoden aikana * Henk.	%
1 Johtajat	74	72	63	2	2,8	11	17,5
2 Erityisasiantuntijat	1 276	1 303	1 185	-27	-2,1	91	7,7
3 Asiantuntijat	1 231	1 281	1 140	-50	-3,9	91	8,0
4 Toimisto- ja asiakaspalvelutyöntekijät	676	724	677	-48	-6,6	-1	-0,1
5 Palvelu- ja myyntityöntekijät	2 146	2 260	2 128	-114	-5,0	18	0,8
6 Maanviljelijät, metsätyöntekijät ym.	621	619	599	2	0,3	22	3,7
7 Rakennus-, korjaus- ja valmistustyöntekijät	3 704	3 759	3 635	-55	-1,5	69	1,9
8 Prosessi- ja kuljetustyöntekijät	1 357	1 383	1 241	-26	-1,9	116	9,3
9 Muut työntekijät	1 199	1 246	1 234	-47	-3,8	-35	-2,8
0 Sotilaat	5	5	5	0	0,0	0	0,0
X Ammatteihin luokittelemattomat ryhmät	1 176	1 184	1 216	-8	-0,7	-40	-3,3
Yhteensä	13 465	13 836	13 123	-371	-2,7	342	2,6

* verrattuna edellisen vuoden vastaavaan kuukauteen

** Työnvälitystilastossa käytettävä ammattiluokitus on vaihtunut. Työnvälitystilaston kaikki ammattiin perustuva tieto on vuodesta 2006 alkaen muutettu ISCO-ammattiluokituksen mukaiseksi.

TE-toimistoon ilmoitetut avoimet työpaikat Lapissa

Ammattiryhmä *	Kuukauden aikana avoinna	- joista kuukauden uudet
1 Johtajat	20	13
2 Erityisasiantuntijat	303	228
3 Asiantuntijat	682	470
4 Toimisto- ja asiakaspalvelutyöntekijät	50	34
5 Palvelu- ja myyntityöntekijät	829	412
6 Maanviljelijät, metsätyöntekijät ym.	183	11
7 Rakennus-, korjaus- ja valmistustyöntekijät	164	102
8 Prosessi- ja kuljetustyöntekijät	658	63
9 Muut työntekijät	759	267
0 Sotilaat	0	0
X Ammatteihin luokittelemattomat ryhmät	37	9
Yhteensä	3 685	1 609

* Työnvälitystilastossa käytettävä ammattiluokitus on vaihtunut. Työnvälitystilaston kaikki ammattiin perustuva tieto on vuodesta 2006 alkaen muutettu ISCO-ammattiluokituksen mukaiseksi.

.. = Tietoa ei ole saatu, se on liian epävarma esitettäväksi tai se on salassapitosäännön alainen

TK1

TYÖNVÄLITYSTILASTO, TILANNEKATSAUS 31.03.2015

TAULU 1. LASKENTAPÄIVÄN AVOIMET TYÖPAIKAT, TYÖTTÖMÄT TYÖNHAKIJAT JA MUUT TYÖNHAKIJAT

ELY-KESKUS(K): 13 LAPPI

	MAALISKUU 2015	HELMIKUU 2015	MUUTOS	2015 MAALISKUU/ 2015 HELMIKUU %	MAALISKUU 2014	MUUTOS	2015 MAALISKUU/ 2014 MAALISKUU %
AVOIMET TYÖPAIKAT	1731	2151	-420	-19,5	1600	131	8,2
KAIKKI TYÖNHAKIJAT	23761	23985	-224	-0,9	24316	-555	-2,3
KAIKKI TYÖTTÖMÄT TYÖNHAKIJAT	13465	13836	-371	-2,7	13123	342	2,6
TYÖTTÖMIEN TYÖNHAKUJOIDEN OSUUS TYÖVOIMASTA, %	16,2	16,6			15,8		
TYÖTTÖMÄT NAISET	4931	5161	-230	-4,5	4796	135	2,8
TYÖTTÖMÄT MIEHET	8534	8675	-141	-1,6	8327	207	2,5
ALLE 25-VUOTIAAT	1544	1611	-67	-4,2	1675	-131	-7,8
ALLE 20-VUOTIAAT	201	235	-34	-14,5	272	-71	-26,1
YLI 50-VUOTIAAT	5946	6078	-132	-2,2	5664	282	5,0
PITKÄAikaistyöttömät	3707	3868	-161	-4,2	3367	340	10,1
VAMM./PITKÄAIK.SAIR.TYÖTTÖMÄT	1522	1582	-60	-3,8	1524	-2	-0,1
ULKOMAALAISET TYÖTTÖMÄT	513	524	-11	-2,1	457	56	12,3
TYÖTTÖMÄT KASSOJEN JÄSENET	7522	7791	-269	-3,5	7078	444	6,3
TYÖTTÖMÄT ILMAN LOMAUTETTUJA	12306	12644	-338	-2,7	12039	267	2,2
LOMAUTETUT	1159	1192	-33	-2,8	1084	75	6,9
LYHENNETTYLLÄ TYÖVIKOLLA	170	163	7	4,3	127	43	33,9
TYÖSSÄ OLEVAT TYÖNH. PL.PALVEL.	4858	4740	118	2,5	5141	-283	-5,5
TYÖTTÖMYYSSELÄKKEELLÄ	11	45	-34	-75,6	479	-468	-97,7
TYÖLLISTYMISTÄ EDIST. PALVELUSSA	937	929	8	0,9	857	80	9,3
TYÖLLISTETYT	1326	1360	-34	-2,5	1435	-109	-7,6
TYÖVOIMAKOULUTUKSESSA	1127	1076	51	4,7	1003	124	12,4

.. = TIETOA EI OLE SAATU, SE ON LIIAN EPÄVARMA ESITETTÄVÄKSI TAI SE ON SALASSAPITOSÄÄNNÖN ALAINEN

TK14A

TYÖNVÄLITYSTILASTO, TILANNEKATSAUS 31.03.2015

TAULU 14A. TYÖTTÖMÄT TYÖNHAKIJAT JA AVOIMET TYÖPAIKAT KUNNITTAIN

ELY-KESKUS: 13 LAPPI

KUNTA	TYÖVOIMA	TYÖTTÖMIEN TYÖNHAKUJOIDEN				TYÖTTÖMÄT TYÖNHAKIJAT				VAMM. JA PITKÄAIK. SAIRAA	AVOIMET TYÖ- PAIKAT
		OSUUS TYÖ- VOIMASTA, %	YHTEENSÄ	MIEHET	NAISET	ALLE 20- VUOTIAAT	ALLE 25- VUOTIAAT	YLI 50- VUOTIAAT	PITKÄAIK.- TYÖTTÖMÄT		
ENONTEKIO	917	19,1	175	124	51	0	9	94	41	16	12
INARI	3261	16,3	533	376	157	5	40	279	159	50	83
KEMI	9357	19,1	1 789	1 025	764	32	238	646	445	169	239
KEMIJÄRVI	3292	20,2	664	465	199	10	44	390	246	100	92
KEMINMAA	3918	14,2	556	330	226	12	81	215	114	44	47
KITTILÄ	3298	11,3	372	255	117	6	37	184	85	41	153
KOLARI	1832	15,0	275	205	70	..	20	148	73	37	20
MUONIO	1074	13,4	144	83	61	0	20	69	25	13	11
PELKOSENNIEMI	427	19,9	85	65	20	0	..	62	27
PELLO	1495	17,5	262	193	69	..	19	158	77	38	24
POSIO	1481	20,8	308	225	83	5	18	176	99	74	..
RANUA	1589	17,9	285	199	86	..	19	162	92	47	6
ROVANIEMI	29890	15,0	4 472	2 761	1 711	86	632	1 696	1 301	505	588
SALLA	1592	23,8	379	278	101	0	14	241	103	51	145
SAVUKOSKI	513	21,1	108	75	33	0	..	68	43	11	5
SIMO	1365	17,2	235	136	99	..	15	129	68	21	7
SODANKYLÄ	4156	13,4	558	372	186	5	31	286	144	39	78
TERVOLA	1318	19,0	251	162	89	..	22	120	54	18	..
TORNIO	10070	16,1	1 625	947	678	26	251	621	397	191	190
UTSJOKI	519	14,3	74	51	23	35	21	..	13
YLITORNIO	1755	17,9	315	207	108	..	26	167	93	44	10
YHTEENSÄ	83119	16,2	13 465	8 534	4 931	201	1 544	5 946	3 707	1 522	1 731

.. = TIETOA EI OLE SAATU, SE ON LIIAN EPÄVARMA ESITETTÄVÄKSI TAI SE ON SALASSAPITOSÄÄNNÖN ALAINEN

Lisätietoja:

Lapin elinkeino-, liikenne- ja ympäristökeskus

Elinkeinot, työvoima, ja osaaminen –vastuualue, email: [etunimi.sukunimi\(at\)ely-keskus.fi](mailto:etunimi.sukunimi(at)ely-keskus.fi)

Strategiapäällikkö Tuija Ohtonen, 0295 037 103

Yksikön päällikkö Tiina Keränen, 0295 037 063

Tutkija Tuula Uusipaavalniemi, 0295 037 142

Tietoassistentti Satu Takoja, 0295 037 131

Lapin työ- ja elinkeinotoimisto, email: [etunimi.sukunimi\(at\)te-toimisto.fi](mailto:etunimi.sukunimi(at)te-toimisto.fi)

TE-toimiston johtaja Marja Perälä, 0295 039 636

Palvelujohtaja Tero Hyttinen, 0295 039 560

Lähde: Työ- ja elinkeinoministeriö, Työnvälitystilasto

Työnvälitystilastotietoja on saatavissa ELY-keskuksittain, seutukunnittain ja kunnittain myös

ToimialaOnlineen vapaasti saatavilla olevista aineistoista osoitteesta: <http://www2.toimialaonline.fi/>

kohdasta Tilastokanta/Työmarkkinat/Työnvälitystilastot

Tammikuun 2013 työllisyyskatsauksesta lähtien työllisyyskatsaus on tuotettu kaikkien tietojen osalta työnvälitystilaston kuntapohjaisia tietoja käyttäen.

Työnvälitystilastossa on otettu käyttöön uusi kansainväliseen ammattiluokitukseen (ISCO) perustuva ammattiluokitus kesäkuun 2014 tietojen yhteydessä – muutoksesta tarkemmin työ- ja elinkeinoministeriön internet-sivuilla Työllisyyskatsaus-sivulla otsikolla '[Työnvälitystilaston muutokset kesäkuu 2014](#)'

NÄKYMIÄ HUHTIKUU | 2015

**LAPIN TYÖLLISYYSKATSAUS
MAALISKUU 2015**

Lapin elinkeino-, liikenne- ja ympäristökeskus

23.4.2015 | Elinkeinot, työvoima ja osaaminen –vastuualue