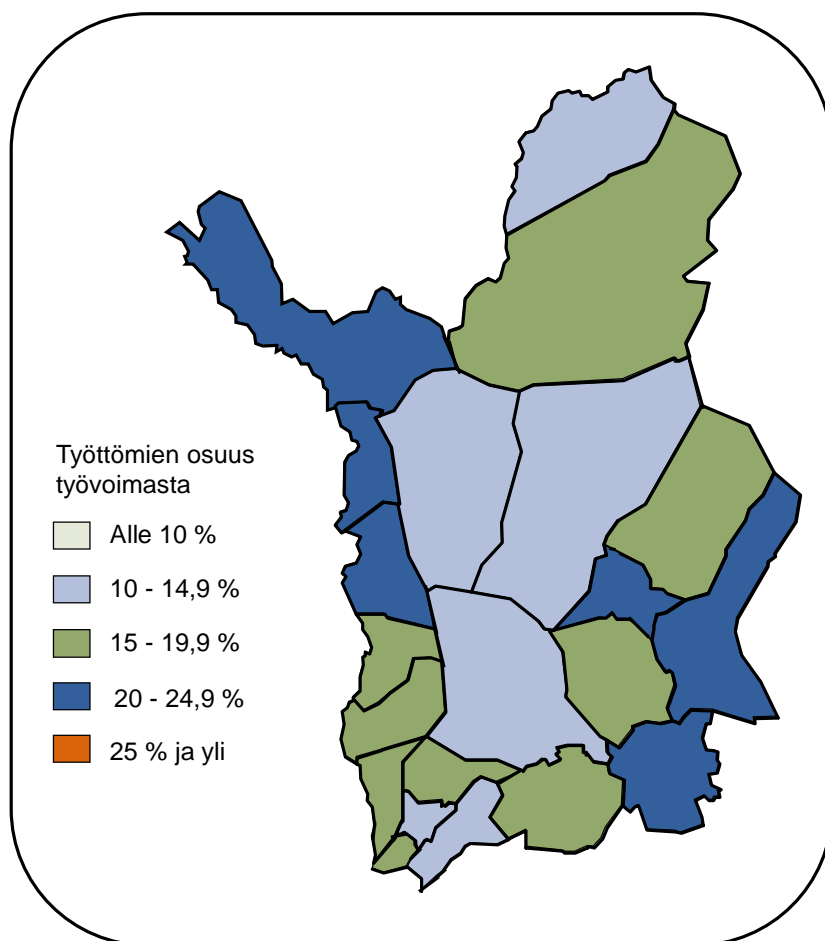




Lapin työllisyyskatsaus lokakuu 2015

Julkaisuvapaa tiistaina 24.11.2015 klo 9.00



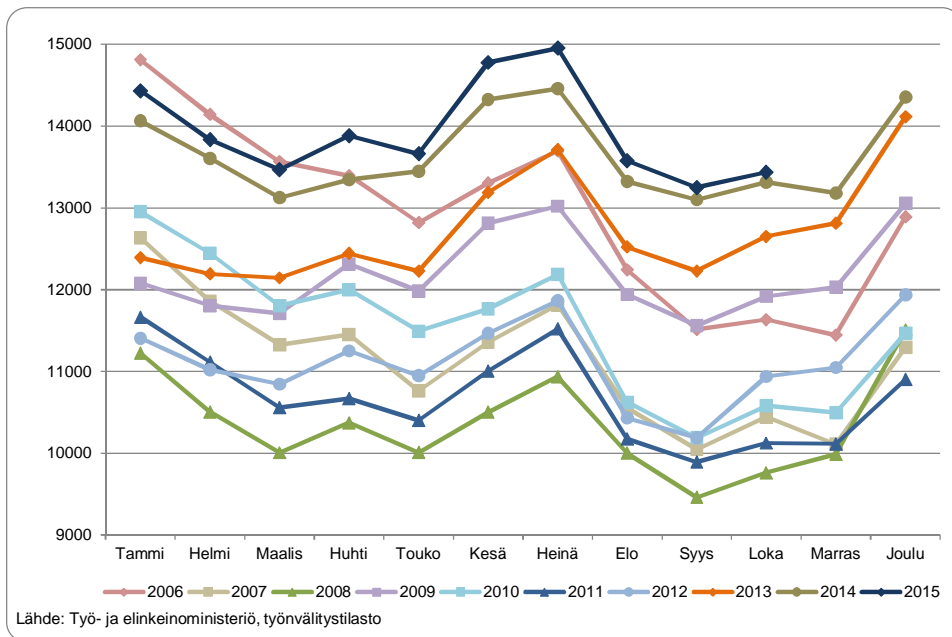
- Lapissa työttömiä 13 440 ja työttömien osuus työvoimasta 16,1 %
- Työttömyyden kehityksessä huomattavia seutukuntien välisiä eroja
- Nuoria työttömiä 1 660, mikä on 19,3 % ikäluokan työvoimasta
- Pitkäaikaistyöttömyyden kehitys Lapissa myönteisempi kuin koko maassa
- Avoimia työpaikkoja enemmän kuin viime vuoden lokakuussa
- Aktivointiasteeseen laskettaviin työ- ja elinkeinohallinnon palveluihin osallistui lähes 3 880 lappilaista

Lapissa työttömiä 13 440 ja työttömien osuus työvoimasta 16,1 %

Lapin ELY-keskuksen/työ- ja elinkeinotoimiston alueella oli lokakuun lopussa 13 437 työtöntä työnhakijaa ja työttömien osuus työvoimasta 16,1 %. Työttömiä oli lähes 190 (1,4 %) enemmän kuin syyskuussa ja 120 (0,9 %) enemmän kuin viime vuoden lokakuussa.

Työttömistä 835 oli lomautettuja. Lomautettuja oli noin 130 (18 %) enemmän kuin kuukautta aiemmin, mutta 30 (- 4 %) vähemmän kuin vuotta aiemmin lokakuussa.

Työttömistä noin 5 590 oli naisia ja noin 7 850 miehiä. Kuukauden aikana työttömyyden kasvu kohdistui enemmän miehiin ja vuodentakaiseen verrattuna vain naisiin. Työttömiä miehiä oli hieman vähemmän kuin viime vuoden lokakuussa.



Kuva 1. Työttömät Lapissa kuukausittain vuosina 2006-2015

Työttömyys kasvaa edelleen koko maassa selvästi voimakkaammin kuin Lapissa. Koko maassa työttömiä oli lokakuun lopussa 337 675, mikä on 5,6 % enemmän kuin viime vuoden lokakuussa. ELY-keskusalueista ainoastaan Kainuussa työttömiä oli lokakuussa vähemmän kuin vuotta aiemmin. Selkeästi eniten työttömyys on lisääntynyt Uudellamaalla.

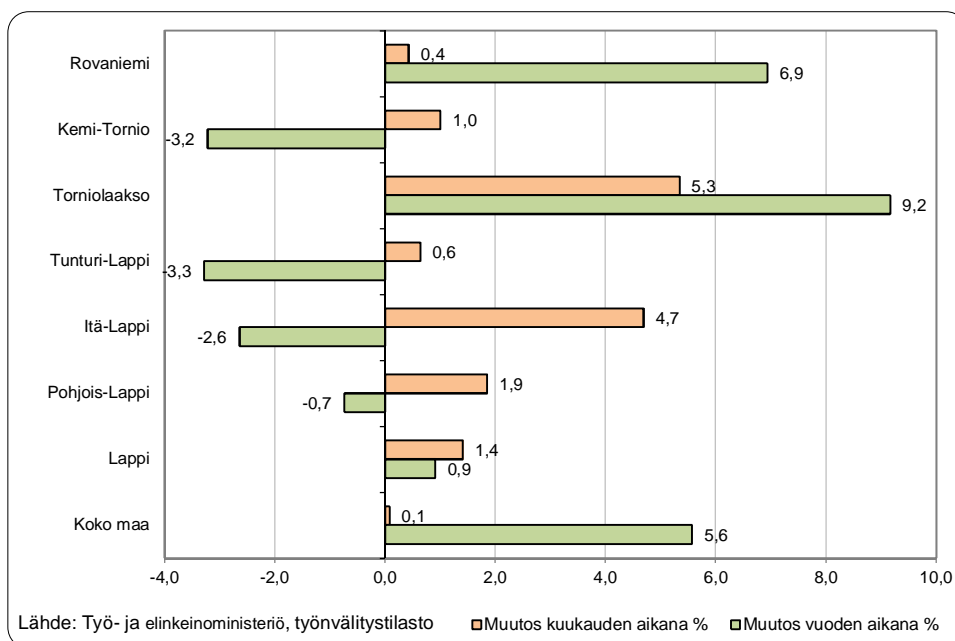
Työttömien osuus työvoimasta oli lokakuussa koko maassa 12,8 %. Työttömien osuus oli alin Pohjanmaalla (8,5 %) ja alitti koko maan keskimääräisen myös Etelä-Pohjanmaalla, Uudellamaalla ja Varsinais-Suomessa. Korkeimmat työttömien osuudet työvoimasta oli Keski-Suomessa ja Lapissa (16,1 %) ja 15 % ylittyi myös Pohjois-Karjalassa, Kaakkois-Suomessa ja Kainuussa.

Työnhakijoita Lapissa oli lokakuun lopussa yhteensä 23 075, mikä on 740 vähemmän kuin vuotta aiemmin. Työnhakijoista työssä olevia oli 5 490, työvoiman ulkopuolella noin 3 950 ja lyhennetyllä työviikolla lähes 200. Työssä olevista työnhakijoista lähes 4 890 työskenteli yleisillä työmarkkinoilla ja noin 600 työllistettynä. Työvoiman ulkopuolella olevista 1 970 oli koulutuksessa ja lähes 950 työllistymistä edistävässä toiminnassa.

Työttömyyden kehityksessä huomattavia seutukuntien välisiä eroja

Työttömien osuus työvoimasta vaihteli Lapissa seutukunnittain Rovaniemen seutukunnan 14,9 %:sta Itä-Lapin 20,2 %:iin ja kunnittain Utsjoen 12,0 %:sta Pelkosenniemen 24,9 %:iin. Työttömien osuus työvoimasta alitti 15 % myös Keminmaalla, Sodankylässä, Simossa, Kittilässä ja Rovaniemellä. Pelkosenniemen lisäksi 20 % ylittyi Sallassa, Posiolla, Kolarissa ja Muoniossa.

Lokakuussa työttömyys lisääntyi jossain määrin kaikissa Lapin seutukunnissa. Rovaniemen ja Tunturi-Lapin seutukunnissa työttömyyden lisäys oli hyvin pieni. Eniten työttömyys lisääntyi Torniolaaksossa ja Itä-Lapissa. Vuodentakaiseen verrattuna työttömyyden kehityksen seutukuntien väliset erot olivat huomattavammat. Työttömyys lisääntyi ainoastaan Rovaniemen ja Torniolaakson seutukunnissa, Muissa seutukunnissa työttömyys on vähentynyt, eniten Kemi-Tornion ja Tunturi-Lapin seutukunnissa.



Kuva 2. Työttömyyden muutos (%) kuukauden ja vuoden aikana Lapissa seutukunnittain ja koko maassa

Nuoria työttömiä 1 660, mikä on 19,3 % ikäluokan työvoimasta

Alle 25-vuotiaita nuoria työttömiä oli Lapissa lokakuun lopussa noin 1 660, mikä on 90 (-5 %) vähemmän kuin syyskuussa, mutta yli 60 (4 %) enemmän kuin viime vuoden lokakuussa. Nuorten osuus ko. ikäluokan työvoimasta¹ oli Lapissa 19,3 % (koko maassa 15,9 %) vaihdelleen seutukunnittain Pohjois-Lapin 13,3 %:sta Kemi-Tornion 25,9 %:iin. Aktivointiasteeseen laskettaviin työ- ja elinkeinohallinnon palveluihin osallistui Lapissa lokakuun lopussa lähes 620 nuorta ja nuorten aktivointiaste² oli 27,1 %. Palveluihin osallistuvien määrä oli 315 eli kolmanneksen pienempi kuin vuotta aiemmin.

Työttömiä on edelleen eniten vanhimmissa viisivuotiskäryhmissä 60-vuotiaat ja vanhemmat sekä 55-59-vuotiaat. Vuodentakaiseen verrattuna työttömyys on kuitenkin kasvanut eniten ikäryhmässä 20-24-vuotiaat. Ikäryhmissä 45-49-vuotiaat ja 55-59-vuotiaat työttömiä oli lokakuussa vähemmän kuin vuotta aiemmin.

¹ Työvoimana käytetään Tilastokeskuksen työssäkäyntitilaston uusinta kyseisenä ajankohtana saatavilla ollutta ikäryhmään perustuvaa alle 25-vuotiaiden työvoimaa. Tällä hetkellä työnvälitystilastoissa työvoimatiedoista ovat käytössä työssäkäyntitilaston vuoden 2013 lopulliset tiedot.

² Aktivointiaste = Aktivointiasteeseen laskettaviin työ- ja elinkeinohallinnon palveluihin osallistuvien osuus työttömien ja palveluissa olevien yhteensä määrästä

Pitkäaikaistyöttömyyden kehitys Lapissa myönteisempi kuin koko maassa

Lapin työttömistä 5 610 (42 %) oli ollut työttömänä yhdenjaksoisesti tai viimeisten kuudentoista kuukauden työttömyysjaksot yhteen laskien yli vuoden. Pitkään työttömänä olleista noin 3 850 oli ollut työttömänä yhdenjaksoisesti yli vuoden ja heistä 1 710 vähintään kaksi vuotta. Lapissa pitkäaikaistyöttömiä oli vain runsas 60 (2 %) enemmän kuin vuotta aiemmin, kun koko maassa pitkäaikaistyöttömyys on lisääntynyt viidenneksellä vuodentakaisesta.

Työttömiä oli eniten rakennus-, korjaus- ja valmistustyöntekijöiden ja palvelu- ja myyntityöntekijöiden pääammattiryhmissä. Työttömyys väheni lokakuun aikana ammatteihin luokittelemattomien, erityisasiantuntijoiden sekä palvelu- ja myyntityöntekijöiden ammattiryhmissä. Ammattiryhmässä muut työntekijät työttömiä oli vähemmän kuin viime vuoden lokakuussa. Eniten vuoden aikana lisääntyi maa- ja metsätalous- sekä kuljetustyöntekijöiden työttömyys.

Avoimia työpaikkoja enemmän kuin viime vuoden lokakuussa

TE-toimistoon ilmoitettuja avoimia työpaikkoja oli enemmän kuin viime vuoden lokakuussa. Lapissa oli lokakuussa avoinna 2 715 TE-toimistoon ilmoitettua työpaikkaa. Uusia avoimia työpaikkoja TE-toimistoon ilmoitettiin kuukauden aikana 1 180.

Avoimista työpaikoista lähes 2 310 (85 %) oli yrityksissä ja noin 230 kuntasektorilla. Työpaikoista 990 (36 %) tarjosi työtä yli vuoden ajaksi, lähes joka kolmas 3-6 kuukaudeksi, joka neljäs alle kolmeksi kuukaudeksi ja lähes joka kymmenes 6-12 kuukaudeksi.

Avoimia työpaikkoja oli eniten palvelutyöntekijöille (mm. oppaat, tarjoilijat, ravintola- ja suurtaloustyöntekijät), myyntineuvottelijoille, siivoojille, myyjille sekä hoivapalvelun- ja terveydenhuollon työntekijöille.

Aktivointiasteeseen laskettaviin työ- ja elinkeinohallinnon palveluihin osallistui lähes 3 880 lappilaista

Aktivointiasteeseen laskettaviin työ- ja elinkeinohallinnon palveluihin osallistui lokakuun lopussa 3 876 lappilaista, mikä on yli 860 vähemmän kuin vuotta aiemmin. Aktivointiaste oli lokakuun lopussa Lapissa 22,4 % ja koko maassa 26,4 %.

Palveluihin osallistuvista 1 800 oli koulutuksessa, joista yli 1 040 osallistui omaehtoiseen opiskeluun työttömyysetuudella tai kotoutumistuella ja lähes 760 työvoimakoulutukseen. Työllistettynä oli noin 750 henkilöä, joista 430 yksityisellä sektorilla, 280 kuntasektorilla ja alle 40 valtiolla. Työllistetyistä lähes 170 työskenteli yrityksissä ja 160 oli starttirahalla yritystoiminnan aloittaneita.

Kuntouttavassa työtoiminnassa oli lokakuun lopussa lähes 530, työ-/koulutuskokeilussa yli 360, vuorotteluvapaasijaisena 300, ja valmennuksessa runsas 130 lappilaista.

Julkiset työvoima- ja yrityspalvelut -momentin määrärahojen niukkuus näkyy eniten työllistettyjen määrän vähentymisenä: työllistettynä oli 695 henkilöä eli lähes puolet vähemmän kuin vuotta aiemmin. Myös työvoimakoulutukseen ja valmennukseen osallistuvien määrät ovat huomattavasti alemmat. Ainoastaan kuntouttavaan työtoimintaan, työ-/koulutuskokeiluihin ja omaehtoiseen opiskeluun työttömyysetuudella osallistuvien määrät olivat korkeampia kuin viime vuoden lokakuussa.

Työllisyystilanne 2015 lokakuun lopussa (I) ja toimiston toiminta lokakuun aikana (II)

Lappi

I TILANNE KUUKAUDEN LOPUSSA		Lokakuu 2015	Lokakuu 2014	MUUTOS	
				HENK.	%
A. TYÖNHAKIJAT					
1.	Työttömät työnhakijat	13 437	13 316	121	0,9
	- joista henkilökohtaisesti lomautetut	835	866	-31	-3,6
2.	Lyhennetyllä työviikolla	199	163	36	22,1
3.	Työssä olevat yhteensä	5 490	6 149	-659	-10,7
	- joista yleisillä työmarkkinoilla	4 887	4 881	6	0,1
	- joista työllistettynä	603	1 268	-665	-52,4
4.	Työvoiman ulkopuolella	3 949	4 061	-112	-2,8
	- joista työllistymistä edist.palvelussa	947	872	75	8,6
	- joista koulutuksessa	1 970	2 043	-73	-3,6
5.	Työttömyyseläkettä saavat	0	127	-127	-100,0
1. - 5.	Kaikki työnhakijat yhteensä	23 075	23 816	-741	-3,1
B. TYÖVOIMAN KYSYNTÄ					
1.	Avoimet työpaikat yhteensä	1 298	1 099	199	18,1
	- joista yli kuukauden avoinna olleet	600	555	45	8,1
	- joista yli 2 kuukautta avoinna olleet	424	270	154	57,0
C. PALVELUISSA					
1.	Valtiolle työllistetyt	37	64	-27	-42,2
2.	Kuntiin työllistetyt	281	441	-160	-36,3
3.	Yksityiselle sektorille työllistetyt	431	939	-508	-54,1
1. - 3.	Työllistetyt yhteensä	749	1 444	-695	-48,1
4.	Työvoimakoulutuksessa	756	1 012	-256	-25,3
5.	Valmennuksessa	134	316	-182	-57,6
6.	Työ-/koulutuskokeilussa	363	262	101	38,5
8.	Vuorotteluvapaasijaisena	301	340	-39	-11,5
9.	Kuntouttavassa työtoiminnassa	529	418	111	26,6
10.	Omaehtoisessa opiskelussa tyött. etuudella	1 044	947	97	10,2
1. - 10.	Palveluissa yhteensä	3 876	4 739	-863	-18,2
D. TYÖTTÖMYYDEN RAKENNE					
1.	Työttömät naiset	5 588	5 438	150	2,8
2.	Työttömät miehet	7 849	7 878	-29	-0,4
3.	Alle 25-vuotiaat työttömät	1 662	1 598	64	4,0
4.	Yli 50-vuotiaat työttömät	5 814	5 770	44	0,8
5.	Pitkäaikaistyöttömät	3 853	3 789	64	1,7
E. TOIMEENTULOTURVA					
1.	Työttömiä työttömyyskassojen jäseniä	7 440	7 467	-27	-0,4
II. TOIMINTA KUUKAUDEN AIKANA					
1.	Työttömät työnhakijat	15 065	14 904	161	1,1
2.	Muut työnhakijat	8 960	9 839	-879	-8,9
1. - 2.	Työnhakijat yhteensä	24 025	24 743	-718	-2,9
3.	Kuukauden kaikki työpaikat	2 715	2 213	502	22,7
	Kuukauden uudet työpaikat	1 181	909	272	29,9
	Täyttyneet työpaikat	269	601	-332	-55,2
	- joista toimiston hakijalla täytt.	131	510	-379	-74,3
4.	Alkaneet työttömyysjaksot	2 546	2 652	-106	-4,0
5.	Päättyneet työttömyysjaksot	1 955	2 019	-64	-3,2
6.	Uudet työllistämiset	37	180	-143	-79,4
7.	Aloittanut työvoimakoulutuksen	108	236	-128	-54,2

Työttömät työnhakijat seutukunnittain

SEUTUKUNTA	TYÖTTÖMÄT TYÖNHAKIJAT					MUUTOS			
	Yhteensä	Alle 25-v.	Pitkäaikais-työttömät	Lomautetut	Työttömien osuus työvoimasta, %	kuukauden aikana		vuoden aikana *	
						Henk.	%	Henk.	%
Itä-Lappi	1 474	80	484	106	20,2	66	4,7	-40	-2,6
Kemi-Tornio	4 210	666	1 148	239	16,1	42	1,0	-140	-3,2
Pohjois-Lappi	1 211	89	357	68	15,1	22	1,9	-9	-0,7
Rovaniemi	4 703	653	1 443	274	14,9	20	0,4	305	6,9
Torniolaakso	572	52	183	51	17,2	29	5,3	48	9,2
Tunturi-Lappi	1 267	122	238	97	17,7	8	0,6	-43	-3,3
Lappi	13 437	1 662	3 853	835	16,1	187	1,4	121	0,9
Koko maa	337 675	43 361	113 125	22 368	12,8	271	0,1	17 806	5,6

* verrattuna edellisen vuoden vastaavaan kuukauteen

Työttömät työnhakijat ammattiryhmittäin **

	Loka 2015	Syys 2015	Loka 2014	MUUTOS			
				kuukauden aikana		vuoden aikana *	
				Henk.	%	Henk.	%
1 Johtajat	76	65	71	11	16,9	5	7,0
2 Erityisasiantuntijat	1 263	1 290	1 261	-27	-2,1	2	0,2
3 Asiantuntijat	1 317	1 275	1 308	42	3,3	9	0,7
4 Toimisto- ja asiakaspalvelutyöntekijät	744	728	744	16	2,2	0	0,0
5 Palvelu- ja myyntityöntekijät	2 661	2 677	2 646	-16	-0,6	15	0,6
6 Maanviljelijät, metsätyöntekijät ym.	531	509	485	22	4,3	46	9,5
7 Rakennus-, korjaus- ja valmistustyöntekijät	3 203	3 121	3 198	82	2,6	5	0,2
8 Prosessi- ja kuljetustyöntekijät	1 303	1 234	1 259	69	5,6	44	3,5
9 Muut työntekijät	1 201	1 159	1 259	42	3,6	-58	-4,6
0 Sotilaat	1	1	3	0	0,0	-2	-66,7
X Ammatteihin luokittelemattomat ryhmät	1 137	1 191	1 082	-54	-4,5	55	5,1
Yhteensä	13 437	13 250	13 316	187	1,4	121	0,9

* verrattuna edellisen vuoden vastaavaan kuukauteen

** Työnvälitystilastossa käytettävä ammattiluokitus on vaihtunut. Työnvälitystilaston kaikki ammattiin perustuva tieto on vuodesta 2006 alkaen muutettu ISCO-ammattiluokituksen mukaiseksi.

TE-toimistoon ilmoitetut avoimet työpaikat Lapissa

Ammattiryhmä *	Kuukauden aikana avoinna	- joista kuukauden uudet
1 Johtajat	14	11
2 Erityisasiantuntijat	197	123
3 Asiantuntijat	505	257
4 Toimisto- ja asiakaspalvelutyöntekijät	73	24
5 Palvelu- ja myyntityöntekijät	1 147	397
6 Maanviljelijät, metsätyöntekijät ym.	7	5
7 Rakennus-, korjaus- ja valmistustyöntekijät	130	45
8 Prosessi- ja kuljetustyöntekijät	101	50
9 Muut työntekijät	517	263
0 Sotilaat	4	4
X Ammatteihin luokittelemattomat ryhmät	20	2
Yhteensä	2 715	1 181

* Työnvälitystilastossa käytettävä ammattiluokitus on vaihtunut. Työnvälitystilaston kaikki ammattiin perustuva tieto on vuodesta 2006 alkaen muutettu ISCO-ammattiluokituksen mukaiseksi.

.. = Tietoa ei ole saatu, se on liian epävarma esitettäväksi tai se on salassapitosäännön alainen

TK1

TYÖNVÄLITYSTILASTO, TILANNEKATSAUS 30.10.2015

TAULU 1. LASKENTAPÄIVÄN AVOIMET TYÖPAIKAT, TYÖTTÖMÄT TYÖNHAKIJAT JA MUUT TYÖNHAKIJAT

ELY-KESKUS(K): 13 LAPPI

	LOKAKUU 2015	SYYSKUU 2015	MUUTOS	2015 LOKAKUU/ 2015 SYYSKUU %	LOKAKUU 2014	MUUTOS	2015 LOKAKUU/ 2014 LOKAKUU %
AVOIMET TYÖPAIKAT	1 298	1 547	-249	-16,1	1 099	199	18,1
KAIKKI TYÖNHAKIJAT	23 075	22 776	299	1,3	23 816	-741	-3,1
KAIKKI TYÖTTÖMÄT TYÖNHAKIJAT	13 437	13 250	187	1,4	13 316	121	0,9
TYÖTTÖMIEN TYÖNHAKIJOIDEN OSUUS TYÖVOIMASTA, %	16,1	15,9			16,1		
TYÖTTÖMÄT NAISET	5 588	5 564	24	0,4	5 438	150	2,8
TYÖTTÖMÄT MIEHET	7 849	7 686	163	2,1	7 878	-29	-0,4
ALLE 25-VUOTIAAT	1 662	1 751	-89	-5,1	1 598	64	4,0
ALLE 20-VUOTIAAT	334	373	-39	-10,5	326	8	2,5
YLI 50-VUOTIAAT	5 814	5 647	167	3,0	5 770	44	0,8
PITKÄAikaistyöttömät	3 853	3 738	115	3,1	3 789	64	1,7
VAMM./PITKÄAIK.SAIR.TYÖTTÖMÄT	1 514	1 516	-2	-0,1	1 518	-4	-0,3
ULKOMAALAISET TYÖTTÖMÄT	504	532	-28	-5,3	480	24	5,0
TYÖTTÖMÄT KASSOJEN JÄSENET	7 440	7 074	366	5,2	7 467	-27	-0,4
TYÖTTÖMÄT ILMAN LOMAUTETTUJA	12 602	12 543	59	0,5	12 450	152	1,2
LOMAUTETUT	835	707	128	18,1	866	-31	-3,6
LYHENNETYLLÄ TYÖVIKOLLA	199	187	12	6,4	163	36	22,1
TYÖSSÄ OLEVAT TYÖNH. PL.PALVEL.	4 887	4 927	-40	-0,8	4 881	6	0,1
TYÖTTÖMYYSSELÄKKEELLÄ	0	0	0	0,0	127	-127	-100,0
TYÖLLISTYMISTÄ EDIST. PALVELUSSA	947	759	188	24,8	872	75	8,6
TYÖLLISTETYT	749	835	-86	-10,3	1 444	-695	-48,1
TYÖVOIMAKOULUTUKSESSA	756	751	5	0,7	1 012	-256	-25,3

TK14A

TYÖNVÄLITYSTILASTO, TILANNEKATSAUS 30.10.2015

TAULU 14A. TYÖTTÖMÄT TYÖNHAKIJAT JA AVOIMET TYÖPAIKAT KUNNITTAIN

ELY-KESKUS: 13 LAPPI

KUNTA	TYÖVOIMA	TYÖTTÖMIEN TYÖNHAKIJOIDEN OSUUS TYÖ- VOIMASTA, %	TYÖTTÖMÄT TYÖNHAKIJAT			ALLE 20- VUOTIAAT	ALLE 25- VUOTIAAT	YLI 50- VUOTIAAT	PITKÄAIK.- TYÖTTÖMÄT	VAMM. JA PITKÄAIK. SAIRAAT	AVOIMET TYÖ- PAIKAT
			YHTEENSÄ	MIEHET	NAISET						
ENONTEKIÖ	924	20,0	185	124	61	..	7	102	48	19	15
INARI	3 270	17,6	576	366	210	..	49	281	166	59	106
KEMI	9 339	17,8	1 661	904	757	59	246	605	500	152	166
KEMIJÄRVI	3 281	18,7	614	400	214	9	36	381	209	85	52
KEMINMAA	3 906	13,6	533	293	240	12	86	211	125	33	27
KITTILÄ	3 301	14,5	478	264	214	11	47	200	102	44	149
KOLARI	1 859	20,7	385	218	167	7	32	183	61	40	88
MUONIO	1 080	20,3	219	136	83	..	36	86	27	15	41
PELKOSENNIEMI	426	24,9	106	73	33	..	7	62	26	8	..
PELLO	1 521	18,1	275	190	85	..	22	154	88	38	22
POSIO	1 476	21,1	311	201	110	5	13	185	112	72	7
RANUA	1 585	16,7	265	164	101	..	26	146	81	44	..
ROVANIEMI	29 896	14,8	4 438	2 605	1 833	138	627	1 676	1 362	513	401
SALLA	1 586	21,9	347	232	115	..	19	209	100	52	28
SAVUKOSKI	513	18,7	96	57	39	58	37	6	0
SIMO	1 360	14,3	195	102	93	..	9	106	61	15	6
SODANKYLÄ	4 156	13,6	567	339	228	..	36	294	164	48	53
TERVOLA	1 318	16,5	218	129	89	6	25	100	59	25	9
TORNIO	10 208	15,7	1 603	835	768	59	300	593	403	194	97
UTSJOKI	568	12,0	68	45	23	0	..	25	27	6	8
YLITORNIO	1 808	16,4	297	172	125	5	30	157	95	46	13
YHTEENSÄ	83 381	16,1	13 437	7 849	5 588	334	1 662	5 814	3 853	1 514	1 298

.. = TIETOA EI OLE SAATU, SE ON LIIAN EPÄVARMA ESITETTÄVÄKSI TAI SE ON SALASSAPITOSÄÄNNÖN ALAINEN

Lisätietoja:

Lapin elinkeino-, liikenne- ja ympäristökeskus

Elinkeinot, työvoima, ja osaaminen –vastuualue, email: [etunimi.sukunimi\(at\)ely-keskus.fi](mailto:etunimi.sukunimi(at)ely-keskus.fi)

Strategiapäällikkö Tuija Ohtonen, 0295 037 103

Yksikön päällikkö Tiina Keränen, 0295 037 063

Tutkija Tuula Uusipaavalniemi, 0295 037 142

Tietoassistentti Satu Takoja, 0295 037 131

Lapin työ- ja elinkeinotoimisto, email: [etunimi.sukunimi\(at\)te-toimisto.fi](mailto:etunimi.sukunimi(at)te-toimisto.fi)

TE-toimiston johtaja Marja Perälä, 0295 039 636

Palvelujohtaja Tero Hyttinen, 0295 039 560

Lähde: Työ- ja elinkeinoministeriö, Työnvälitystilasto

Työnvälitystilastotietoja on saatavissa ELY-keskuksittain, seutukunnittain ja kunnittain myös

ToimialaOnlineen vapaasti saatavilla olevista aineistoista osoitteesta: <http://www2.toimialaonline.fi/>
kohdasta Tilastokanta/Työmarkkinat/Työnvälitystilastot

Tammikuun 2013 työllisyyskatsauksesta lähtien työllisyyskatsaus on tuotettu kaikkien tietojen osalta työnvälitystilaston kuntapohjaisia tietoja käyttäen.

Työnvälitystilastossa on otettu käyttöön uusi kansainväliseen ammattiluokitukseen (ISCO) perustuva ammattiluokitus kesäkuun 2014 tietojen yhteydessä – muutoksesta tarkemmin työ- ja elinkeinoministeriön internet-sivuilla Työllisyyskatsaus-sivulla otsikolla '[Työnvälitystilaston muutokset kesäkuu 2014](#)'

NÄKYMIÄ MARRASKUU | 2015

**LAPIN TYÖLLISYYSKATSAUS
LOKAKUU 2015**

Lapin elinkeino-, liikenne- ja ympäristökeskus

24.11.2015 | Elinkeinot, työvoima ja osaaminen –vastuualue