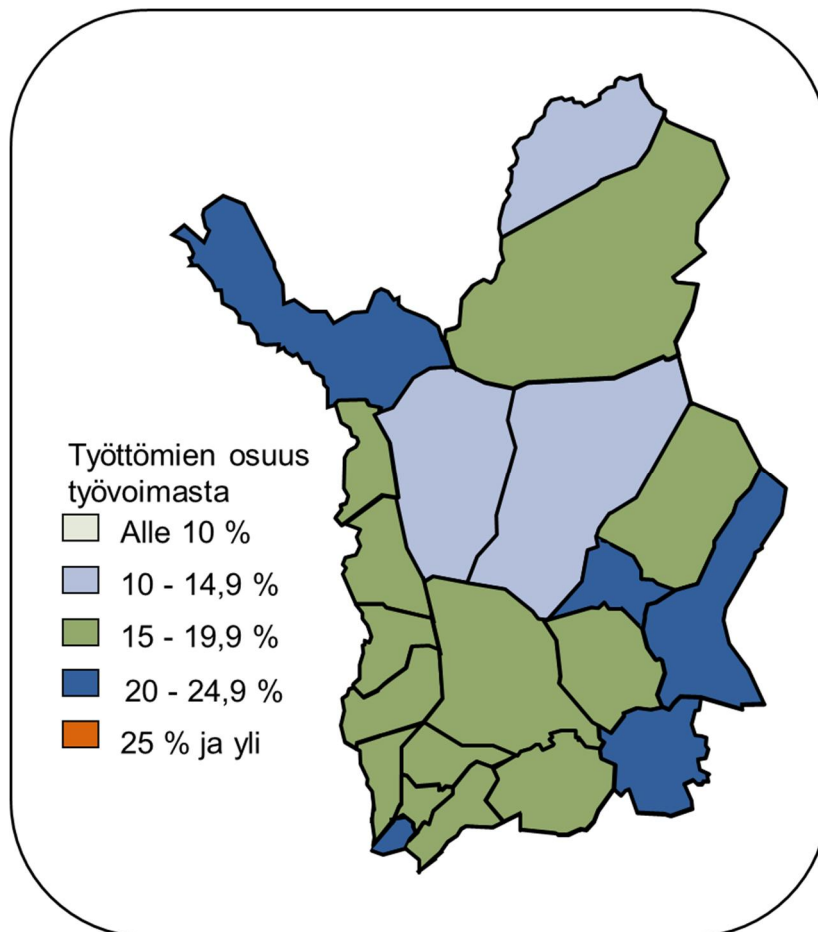




Lapin työllisyyskatsaus joulukuun 2015

Julkaisuvapaa keskiviikkona 27.1.2016 klo 9.00



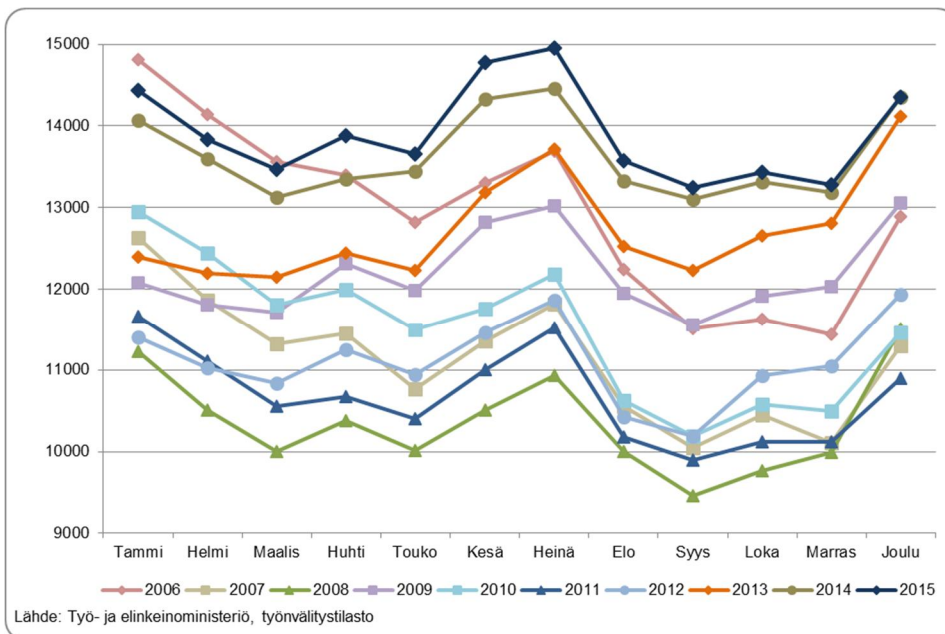
- Lapissa työttömiä 14 350 - saman verran kuin vuotta aiemmin joulukuussa
- Työttömyyden kehitys myönteisin Kemi-Tornion ja Itä-Lapin seutukunnissa ja heikoin Rovaniemen seudulla
- Nuoria työttömiä vähemmän kuin edellisen vuoden joulukuussa
- Työttömyydet pitkittyneet, mutta vähemmän kuin koko maassa
- Lapissa avoinna 1 920 TE-toimistoon ilmoitettua työpaikkaa
- Aktivointiasteeseen laskettaviin työ- ja elinkeinohallinnon palveluihin osallistui 3 340 lappilaista

Lapissa työttömiä 14 350 – saman verran kuin vuotta aiemmin joulukuussa

Lapin ELY-keskuksen/työ- ja elinkeinotoimiston alueella oli joulukuun lopussa 14 350 työtöntä työnhakijaa ja työttömien osuus työvoimasta 17,2 %. Elokuusta alkaen työttömyyden kasvu on hidastunut Lapissa ja joulukuussa työttömiä oli saman verran kuin vuotta aiemmin. Myös kausiluontoinen työttömyyden lisääntyminen marraskuusta joulukuuhun oli pienempi kuin kahtena edellisenä vuonna.

Työttömistä runsas 1 080 oli lomautettuja. Lomautettuja oli lähes 280 eli runsas kolmannes enemmän kuin kuukautta aiemmin, mutta kuitenkin noin 90 (- 8 %) vähemmän edellisen vuoden joulukuussa.

Työttömistä runsas 5 570 oli naisia ja lähes 8 780 miehiä. Kuukauden aikana miesten työttömyys lisääntyi enemmän kuin naisten työttömyys. Vuodentakaiseen verrattuna miesten työttömyys on kehittynyt myönteisemmin kuin naisten: miehiä oli työttömänä vähemmän ja naisia enemmän kuin edellisen vuoden joulukuussa.



Kuva 1. Työttömät Lapissa kuukausittain vuosina 2006-2015

Koko maassa työttömiä oli joulukuun lopussa noin 377 930, mikä on 35 820 (10,5 %) enemmän kuin marraskuussa ja 14 660 (4,0 %) enemmän kuin edellisen vuoden joulukuussa. Pohjois-Suomen alueella kehitys on ollut koko maata myönteisempi. Kainuussa työttömiä oli 6 % vähemmän kuin vuotta aiemmin ja Pohjois-Pohjanmaalla ja Lapissa työttömyyden kasvu pysähtyi. Voimakkaimmin työttömyys kasvaa edelleen Uudellamaalla.

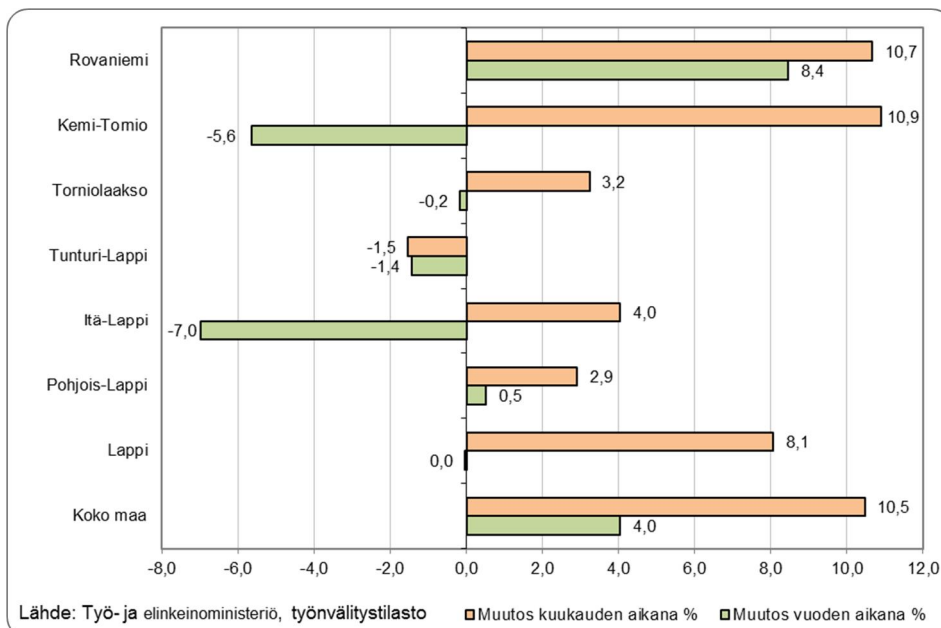
Työttömien osuus työvoimasta oli joulukuussa koko maassa 14,4 %. Työttömien osuus työvoimasta vaihteli ELY-keskuksittain Pohjanmaan 10,1 %:sta Pohjois-Karjalan 18,3 %:iin.

Työnhakijoita Lapissa oli joulukuun lopussa kaikkiaan noin 23 560, mikä on 600 vähemmän kuin vuotta aiemmin. Työnhakijoista työssä olevia oli noin 5 510, työvoiman ulkopuolella runsas 3 530 ja lyhennetyllä työviikolla lähes 170. Työssä olevista työnhakijoista lähes 4 950 työskenteli yleisillä työmarkkinoilla ja runsas 560 työllistettynä. Työvoiman ulkopuolella olevista runsas 1 750 oli koulutuksessa ja lähes 760 työllistymistä edistävässä palvelussa.

Työttömyyden kehitys myönteisin Kemi-Tornion ja Itä-Lapin seutukunnissa ja heikoin Rovaniemen seudulla

Työttömien osuus työvoimasta vaihteli Lapissa seutukunnittain Tunturi-Lapin 14,3 %:sta Itä-Lapin 21,2 %:iin ja kunnittain Kittilän 11,4 %:sta Pelkosenniemen 23,7 %:iin. Työttömien osuus työvoimasta alitti 15 % myös Utsjoella ja Sodankylässä. Pelkosenniemen lisäksi 20 % ylittyi Sallassa, Posiolla, Enontekiöllä ja Kemissä.

Marraskuusta joulukuuhun työttömyys väheni Tunturi-Lapissa ja lisääntyi voimakkaimmin Kemi-Tornion ja Rovaniemen seutukunnissa. Edellisen vuoden joulukuuhun verrattuna työttömyys väheni erityisesti Itä-Lapissa ja Kemi-Tornion alueella ja jonkin verran myös Tunturi-Lapissa. Pohjois-Lapissa ja Torniolaaksossa työttömiä oli suunnilleen saman verran kuin vuotta aiemmin. Heikoin kehitys on ollut Rovaniemen seutukunnassa: Rovaniemellä työttömyys lisääntyi 9 % eli enemmän kuin koko maassa keskimäärin.



Kuva 2. Työttömyyden muutos (%) kuukauden ja vuoden aikana Lapissa seutukunnittain ja koko maassa

Nuoria työttömiä vähemmän kuin edellisen vuoden joulukuussa

Alle 25-vuotiaita nuoria työttömiä oli Lapissa joulukuun lopussa 1 885, mikä on lähes viidennes enemmän kuin marraskuussa, mutta lähes 60 (-3 %) vähemmän kuin vuotta aiemmin joulukuussa. Nuorten osuus ko. ikäluokan työvoimasta¹ oli Lapissa 21,9 % (koko maassa 19,2 %).

Yli 50 -vuotiaiden osuus työttömistä oli lähes 6 030 eli 42 %. Viisivuotisikäryhmittäin tarkasteltuna työttömyys lisääntyi vuodentakaisesta vain ikäryhmissä 25-39-vuotiaat. Eniten työttömyys väheni ikäryhmissä 15-19 ja 45-49-vuotiaat.

Pääammattiryhmittäin tarkasteltuna eniten kuukauden aikana lisääntyi rakennus- korjaus- ja valmistustyöntekijöiden, prosessi- ja kuljetustyöntekijöiden ja erityisasiantuntijoiden työttömyys. Vuodentakaiseen verrattuna työttömyys laski rakennus- korjaus- ja valmistustyöntekijöiden, muiden työntekijöiden ja prosessi- ja kuljetustyöntekijöiden sekä ammattiin luokittelemattomien ammattiryhmissä. Erityisasiantuntijoiden sekä palvelutyöntekijöiden työttömyys lisääntyi eniten vuodentakaisesta.

¹ Työvoimana käytetään Tilastokeskuksen työssäkäyntitilaston uusinta kyseisenä ajankohtana saatavilla ollutta ikäryhmään perustuvaa alle 25-vuotiaiden työvoimaa. Tällä hetkellä työnvälitystilastoissa työvoimatiedoista ovat käytössä työssäkäyntitilaston vuoden 2013 lopulliset tiedot.

Työttömyydet pitkittyneet, mutta vähemmän kuin koko maassa

Lapin työttömistä 5 885 (41 %) oli ollut työttömänä yhdenjaksoisesti tai viimeisten kuudentoista kuukauden työttömyysjaksot yhteen laskien yli vuoden. Pitkään työttömänä olleista 3 970 oli ollut työttömänä yhdenjaksoisesti yli vuoden ja heistä 1 750 vähintään kaksi vuotta. Pitkäaikaistyöttömiä oli 140 (4 %) enemmän kuin vuotta aiemmin. Koko maassa pitkäaikaistyöttömyys lisääntyi viidenneksellä vuodentakaisesta.

Joulukuun lopussa työttömänä olleiden keskimääräinen työttömyyden kesto oli 46 viikkoa ja joulukuussa päätyneiden työttömyysjaksojen kesto 21 viikkoa. Työttömänä olleiden keskimääräinen kesto oli kaksi viikkoa pidempi ja päätyneiden työttömyysjaksojen yhden viikon lyhempi kuin edellisen vuoden joulukuussa. Joulukuun aikana alkoi yli 2 730 ja päättyi 1 380 työttömyysjaksoa. Alkaneita työttömyysjaksoja oli vähemmän ja päätyneitä työttömyysjaksoja hieman enemmän kuin edellisen vuoden joulukuussa.

Lapissa avoinna 1 920 TE-toimistoon ilmoitettua työpaikkaa

TE-toimistoon ilmoitettuja avoimia työpaikkoja oli enemmän kuin edellisen vuoden joulukuussa. Lapissa oli joulukuussa avoinna lähes 1 920 TE-toimistoon ilmoitettua työpaikkaa, joista kuukauden aikana ilmoitettuja uusia avoimia työpaikkoja lähes 920.

Avoimista työpaikoista yli 1 550 eli neljä viidestä oli yrityksissä ja noin 240 kuntasektorilla. Työpaikoista lähes puolet tarjosi työtä yli vuoden ajaksi, yli viidennes alle kolmeksi kuukaudeksi ja yli viidennes 3-6 kuukaudeksi. Avoimia työpaikkoja oli eniten palvelutyöntekijöille (tarjoilijat, ravintola- ja suurtaloustyöntekijät, oppaat), siivoojille, myyntiedustajille, myyjille sekä hoivapalvelun ja terveydenhuollon työntekijöille (lähi- ja kodinhoitajat, lastenhoitotyöntekijät).

Aktivointiasteeseen laskettaviin työ- ja elinkeinohallinnon palveluihin osallistui 3 340 lappilaista

Aktivointiasteeseen laskettaviin työ- ja elinkeinohallinnon palveluihin osallistui joulukuun lopussa noin 3 340 lappilaista, mikä on yli 690 vähemmän kuin vuotta aiemmin. Aktivointiaste oli joulukuussa Lapissa 18,9 % ja koko maassa 22,2 %.

Palveluihin osallistuvista lähes 1 670 oli koulutuksessa, joista yli 1 010 osallistui omaehtoiseen opiskeluun työttömyysetuudella tai kotoutumistuella ja runsas 650 työvoimakoulutukseen. Työllistettynä oli noin 650 henkilöä, joista lähes 390 yksityisellä sektorilla, noin 230 kuntasektorilla ja noin 30 valtiolla. Työllistetyistä yli 150 työskenteli yrityksissä ja lähes 140 oli starttirahalla yritystoiminnan aloittaneita.

Kuntouttavassa työtoiminnassa oli joulukuun lopussa yli 480, työ-/koulutuskokeilussa tai valmennuksessa yhteensä lähes 280 ja vuorotteluvapaasijaisena lähes 270 lappilaista.

Erityisesti työllistettyjen ja työvoimakoulutukseen osallistuvien, mutta myös vuorotteluvapaasijaisten määrä oli joulukuussa pienempi kuin vuotta aiemmin. Työ- ja koulutuskokeiluihin, kuntouttavaan työtoimintaan ja omaehtoiseen opiskeluun työttömyysetuudella osallistuvien määrät olivat korkeampia kuin edellisen vuoden joulukuussa.

Työllisyystilanne 2015 joulukuun lopussa (I) ja toimiston toiminta joulukuun aikana (II)

Lappi

				MUUTOS	
I TILANNE KUUKAUDEN LOPUSSA		Joulukuu 2015	Joulukuu 2014	HENK.	%
A. TYÖNHAKIJAT					
1.	Työttömät työnhakijat	14 350	14 355	-5	0,0
	- joista henkilökohtaisesti lomautetut	1 084	1 173	-89	-7,6
2.	Lyhennetyllä työviikolla	168	146	22	15,1
3.	Työssä olevat yhteensä	5 512	6 097	-585	-9,6
	- joista yleisillä työmarkkinoilla	4 948	4 860	88	1,8
	- joista työllistettynä	564	1 237	-673	-54,4
4.	Työvoiman ulkopuolella	3 534	3 514	20	0,6
	- joista työllistymistä edist.palvelussa	758	568	190	33,5
	- joista koulutuksessa	1 754	1 813	-59	-3,3
5.	Työttömyyseläkettä saavat	0	53	-53	-100,0
1. - 5.	Kaikki työnhakijat yhteensä	23 564	24 165	-601	-2,5
B. TYÖVOIMAN KYSYNTÄ					
1.	Avoimet työpaikat yhteensä	832	750	82	10,9
	- joista yli kuukauden avoinna olleet	398	244	154	63,1
	- joista yli 2 kuukautta avoinna olleet	229	145	84	57,9
C. PALVELUISSA					
1.	Valtiolle työllistetyt	31	59	-28	-47,5
2.	Kuntiin työllistetyt	231	433	-202	-46,7
3.	Yksityiselle sektorille työllistetyt	387	919	-532	-57,9
1. - 3.	Työllistetyt yhteensä	649	1 411	-762	-54,0
4.	Työvoimakoulutuksessa	654	917	-263	-28,7
5.	Valmennuksessa	12	9	3	33,3
6.	Työ-/koulutuskokeilussa	264	154	110	71,4
7.	Vuorotteluvapaasijaisena	266	314	-48	-15,3
8.	Kuntouttavassa työtoiminnassa	482	350	132	37,7
9.	Omaehtoisessa opiskelussa tyött. etuudella	1 012	876	136	15,5
1. - 9.	Palveluissa yhteensä	3 339	4 031	-692	-17,2
D. TYÖTTÖMYYDEN RAKENNE					
1.	Työttömät naiset	5 574	5 412	162	3,0
2.	Työttömät miehet	8 776	8 943	-167	-1,9
3.	Alle 25-vuotiaat työttömät	1 885	1 941	-56	-2,9
4.	Yli 50-vuotiaat työttömät	6 026	6 074	-48	-0,8
5.	Pitkäaikaistyöttömät	3 972	3 831	141	3,7
6.	Ulkomaalaiset työttömät	547	647	-100	-15,5
E. TOIMEENTULOTURVA					
1.	Työttömiä työttömyyskassojen jäseniä	7 861	7 808	53	0,7
II. TOIMINTA KUUKAUDEN AIKANA					
1.	Työttömät työnhakijat	15 374	15 410	-36	-0,2
2.	Muut työnhakijat	9 033	9 603	-570	-5,9
1. - 2.	Työnhakijat yhteensä	24 407	25 013	-606	-2,4
3.	Kuukauden kaikki työpaikat	1 917	1 712	205	12,0
	Kuukauden uudet työpaikat	916	870	46	5,3
	Täyttyneet työpaikat	226	701	-475	-67,8
	- joista toimiston hakijalla täytt.	133	681	-548	-80,5
4.	Alkaneet työttömyysjaksot	2 733	2 840	-107	-3,8
5.	Päättyneet työttömyysjaksot	1 381	1 359	22	1,6
6.	Uudet työllistämiset	70	178	-108	-60,7
7.	Aloittanut työvoimakoulutuksen	57	107	-50	-46,7

Työttömät työnhakijat seutukunnittain

SEUTUKUNTA	TYÖTTÖMÄT TYÖNHAKIJAT					MUUTOS			
	Yhteensä	Alle 25-v.	Pitkäaikais-työttömät	Lomautetut	Työttömien osuus työvoimasta, %	kuukauden aikana		vuoden aikana *	
						Henk.	%	Henk.	%
Itä-Lappi	1 543	94	497	116	21,2	60	4,0	-116	-7,0
Kemi-Tornio	4 779	800	1 194	364	18,3	470	10,9	-286	-5,6
Pohjois-Lappi	1 169	86	369	62	14,6	33	2,9	6	0,5
Rovaniemi	5 225	740	1 490	416	16,6	504	10,7	407	8,4
Torniolaakso	606	55	195	58	18,2	19	3,2	-1	-0,2
Tunturi-Lappi	1 028	110	227	68	14,3	-16	-1,5	-15	-1,4
Lappi	14 350	1 885	3 972	1 084	17,2	1 070	8,1	-5	0,0
Koko maa	377 926	52 323	118 161	34 648	14,4	35 820	10,5	14 658	4,0

* verrattuna edellisen vuoden vastaavaan kuukauteen

Työttömät työnhakijat ammattiryhmittäin **

	Joulu 2015	Marras 2015	Joulu 2014	MUUTOS			
				kuukauden aikana		vuoden aikana *	
				Henk.	%	Henk.	%
1 Johtajat	73	72	71	1	1,4	2	2,8
2 Erytisasiantuntijat	1 397	1 271	1 303	126	9,9	94	7,2
3 Asiantuntijat	1 343	1 283	1 338	60	4,7	5	0,4
4 Toimisto- ja asiakaspalvelutyöntekijät	735	713	723	22	3,1	12	1,7
5 Palvelu- ja myyntityöntekijät	2 517	2 468	2 433	49	2,0	84	3,5
6 Maanviljelijät, metsätyöntekijät ym.	611	569	603	42	7,4	8	1,3
7 Rakennus-, korjaus- ja valmistustyöntekijät	3 755	3 313	3 833	442	13,3	-78	-2,0
8 Prosessi- ja kuljetustyöntekijät	1 409	1 274	1 423	135	10,6	-14	-1,0
9 Muut työntekijät	1 230	1 185	1 291	45	3,8	-61	-4,7
0 Sotilaat	0	1	3	-1	-	-3	-100,0
X Ammatteihin luokittelemattomat ryhmät	1 280	1 131	1 334	149	13,2	-54	-4,0
Yhteensä	14 350	13 280	14 355	1 070	8,1	-5	0,0

* verrattuna edellisen vuoden vastaavaan kuukauteen

** Työnvälitystilastossa käytettävä ammattiluokitus on vaihtunut. Työnvälitystilaston kaikki ammattiin perustuva tieto on vuodesta 2006 alkaen muutettu ISCO-ammattiluokituksen mukaiseksi.

TE-toimistoon ilmoitetut avoimet työpaikat Lapissa

Ammattiryhmä *	Kuukauden aikana avoinna	- joista kuukauden uudet
1 Johtajat	16	6
2 Erytisasiantuntijat	205	87
3 Asiantuntijat	389	206
4 Toimisto- ja asiakaspalvelutyöntekijät	47	30
5 Palvelu- ja myyntityöntekijät	596	283
6 Maanviljelijät, metsätyöntekijät ym.	1	1
7 Rakennus-, korjaus- ja valmistustyöntekijät	99	51
8 Prosessi- ja kuljetustyöntekijät	74	42
9 Muut työntekijät	469	206
0 Sotilaat	0	0
X Ammatteihin luokittelemattomat ryhmät	21	4
Yhteensä	1 917	916

* Työnvälitystilastossa käytettävä ammattiluokitus on vaihtunut. Työnvälitystilaston kaikki ammattiin perustuva tieto on vuodesta 2006 alkaen muutettu ISCO-ammattiluokituksen mukaiseksi.

.. = Tietoa ei ole saatu, se on liian epävarma esitettäväksi tai se on salassapitosäynnön alainen

TK1

TYÖNVÄLITYSTILASTO, TILANNEKATSAUS 31.12.2015

TAULU 1. LASKENTAPÄIVÄN AVOIMET TYÖPAIKAT, TYÖTTÖMÄT TYÖNHAKIJAT JA MUUT TYÖNHAKIJAT

ELY-KESKUS(K): 13 LAPPI

	JOULUKUU 2015	MARRASKUU 2015	MUUTOS	2015 JOULUKUU/ 2015 MARRASKUU %	JOULUKUU 2014	MUUTOS	2015 JOULUKUU/ 2014 JOULUKUU %
AVOIMET TYÖPAIKAT	832	1 057	-225	-21,3	750	82	10,9
KAIKKI TYÖNHAKIJAT	23 564	23 066	498	2,2	24 165	-601	-2,5
KAIKKI TYÖTTÖMÄT TYÖNHAKIJAT	14 350	13 280	1 070	8,1	14 355	-5	0,0
TYÖTTÖMIEN TYÖNHAKIJOIDEN OSUUS TYÖVOIMASTA, %	17,2	15,9			17,3		
TYÖTTÖMÄT NAISET	5 574	5 298	276	5,2	5 412	162	3,0
TYÖTTÖMÄT MIEHET	8 776	7 982	794	9,9	8 943	-167	-1,9
ALLE 25-VUOTIAAT	1 885	1 582	303	19,2	1 941	-56	-2,9
ALLE 20-VUOTIAAT	370	321	49	15,3	406	-36	-8,9
YLI 50-VUOTIAAT	6 026	5 808	218	3,8	6 074	-48	-0,8
PITKÄAIKAISTYÖTTÖMÄT	3 972	3 890	82	2,1	3 831	141	3,7
VAMM./PITKÄAIK.SAIR.TYÖTTÖMÄT	1 609	1 490	119	8,0	1 594	15	0,9
ULKOMAALAISET TYÖTTÖMÄT	547	492	55	11,2	647	-100	-15,5
TYÖTTÖMÄT KASSOJEN JÄSENET	7 861	7 383	478	6,5	7 808	53	0,7
TYÖTTÖMÄT ILMAN LOMAUTETTUJA	13 266	12 474	792	6,3	13 182	84	0,6
LOMAUTETUT	1 084	806	278	34,5	1 173	-89	-7,6
LYHENNETYLLÄ TYÖVIKOLLA	168	184	-16	-8,7	146	22	15,1
TYÖSSÄ OLEVAT TYÖNH. PL.PALVEL.	4 948	5 001	-53	-1,1	4 860	88	1,8
TYÖTTÖMYYSELÄKKEELLÄ	0	0	0	0,0	53	-53	-100,0
TYÖLLISTYMISTÄ EDIST. PALVELUSSA	758	1 031	-273	-26,5	568	190	33,5
TYÖLLISTETYT	649	668	-19	-2,8	1 411	-762	-54,0
TYÖVOIMAKOULUTUKSESSA	654	785	-131	-16,7	917	-263	-28,7

TK14A

TYÖNVÄLITYSTILASTO, TILANNEKATSAUS 31.12.2015

TAULU 14A. TYÖTTÖMÄT TYÖNHAKIJAT JA AVOIMET TYÖPAIKAT KUNNITTAIN

ELY-KESKUS: 13 LAPPI

KUNTA	TYÖVOIMA	TYÖTTÖMIEN TYÖNHAKIJOIDEN OSUUS TYÖ- VOIMASTA, %	TYÖTTÖMÄT TYÖNHAKIJAT			ALLE 20- VUOTIAAT	ALLE 25- VUOTIAAT	YLI 50- VUOTIAAT	PITKÄAIK.- TYÖTTÖMÄT	VAMM. JA PITKÄAIK. SAIRAAT	AVOIMET TYÖ- PAIKAT
			YHTEENSÄ	MIEHET	NAISET						
ENONTEKIÖ	924	20,5	189	126	63	..	11	102	48	20	..
INARI	3270	15,4	503	343	160	6	38	259	172	53	73
KEMI	9339	20,2	1 888	1 047	841	73	324	637	503	161	81
KEMIJÄRVI	3281	19,9	654	454	200	10	47	389	205	85	22
KEMINMAA	3906	16,0	625	360	265	20	95	242	125	42	11
KITTILÄ	3301	11,4	377	236	141	10	48	172	93	46	61
KOLARI	1859	16,0	297	196	101	8	30	153	57	41	44
MUONIO	1080	15,3	165	107	58	..	21	81	29	13	14
PELKOSENNIEMI	426	23,7	101	76	25	..	6	63	28	13	..
PELLO	1521	18,7	284	198	86	..	20	161	89	37	24
POSIO	1476	22,0	325	222	103	..	17	187	117	68	11
RANUA	1585	18,8	298	199	99	7	28	163	84	45	5
ROVANIEMI	29896	16,5	4 927	3 009	1 918	138	712	1 776	1 406	557	309
SALLA	1586	22,8	362	260	102	5	23	223	113	52	7
SAVUKOSKI	513	19,7	101	63	38	62	34	7	0
SIMO	1360	16,8	228	121	107	..	14	116	69	15	0
SODANKYLÄ	4156	14,2	592	377	215	7	44	297	170	47	37
TERVOLA	1318	18,7	247	151	96	7	27	113	69	26	8
TORNIO	10208	17,5	1 791	982	809	59	340	637	428	223	104
UTSJOKI	568	13,0	74	49	25	0	..	27	27	7	..
YLITORNIO	1808	17,8	322	200	122	6	35	166	106	51	12
YHTEENSÄ	83381	17,2	14 350	8 776	5 574	370	1 885	6 026	3 972	1 609	832

.. = TIETOA EI OLE SAATU, SE ON LIIAN EPÄVARMA ESITETTÄVÄKSI TAI SE ON SALASSAPITOSÄÄNNÖN ALAINEN

Lisätietoja:

Lapin elinkeino-, liikenne- ja ympäristökeskus

Elinkeinot, työvoima, ja osaaminen –vastuualue, email: [etunimi.sukunimi\(at\)ely-keskus.fi](mailto:etunimi.sukunimi(at)ely-keskus.fi)

Strategiapäällikkö Tuija Ohtonen, 0295 037 103

Yksikön päällikkö Tiina Keränen, 0295 037 063

Tutkija Tuula Uusipaavalniemi, 0295 037 142

Tietoassistentti Satu Takoja, 0295 037 131

Lapin työ- ja elinkeinotoimisto, email: [etunimi.sukunimi\(at\)te-toimisto.fi](mailto:etunimi.sukunimi(at)te-toimisto.fi)

TE-toimiston johtaja Marja Perälä, 0295 039 636

Palvelujohtaja Tero Hyttinen, 0295 039 560

Lähde: Työ- ja elinkeinoministeriö, Työnvälitystilasto

Työnvälitystilastotietoja on saatavissa ELY-keskuksittain, seutukunnittain ja kunnittain myös

ToimialaOnlineen vapaasti saatavilla olevista aineistoista osoitteesta: <http://www2.toimialaonline.fi/>
kohdasta Tilastokanta/Työmarkkinat/Työnvälitystilastot

Tammikuun 2013 työllisyyskatsauksesta lähtien työllisyyskatsaus on tuotettu kaikkien tietojen osalta työnvälitystilaston kuntapohjaisia tietoja käyttäen.

Työnvälitystilastossa on otettu käyttöön uusi kansainväliseen ammattiluokitukseen (ISCO) perustuva ammattiluokitus kesäkuun 2014 tietojen yhteydessä – muutoksesta tarkemmin työ- ja elinkeinoministeriön internet-sivuilla Työllisyyskatsaus-sivulla otsikolla '[Työnvälitystilaston muutokset kesäkuu 2014](#)'

NÄKYMIÄ TAMMIKUU | 2016

**LAPIN TYÖLLISYYSKATSAUS
JOULUKUU 2015**

Lapin elinkeino-, liikenne- ja ympäristökeskus

27.1.2016 | Elinkeinot, työvoima ja osaaminen –vastuualue