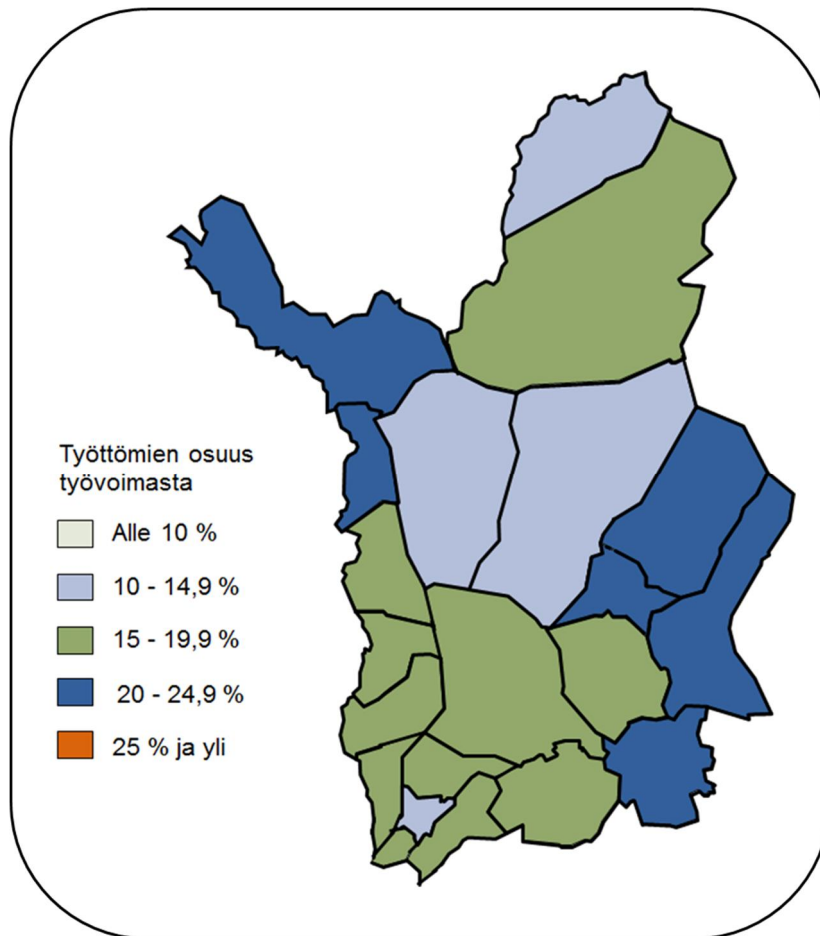




Lapin työllisyyskatsaus huhtikuu 2015

Julkaisuvapaa keskiviikkona 27.5.2015 klo 9.00



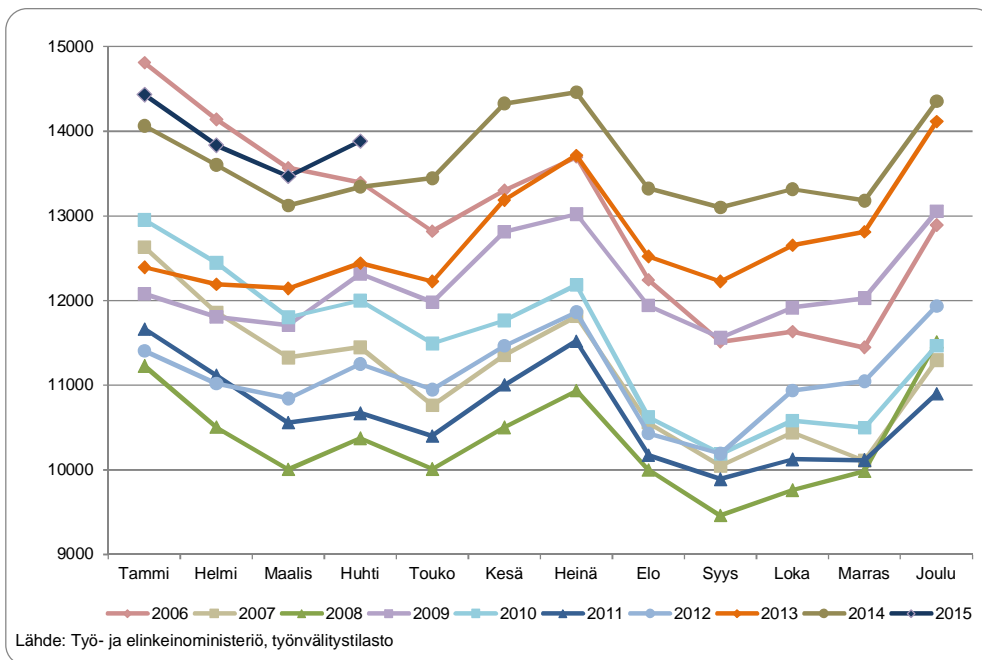
- Lapissa huhtikuussa työttömiä 13 880 – 535 enemmän kuin vuotta aiemmin
- Työttömien osuus työvoimasta alin Rovaniemen seutukunnassa - Itä-Lapissa työttömiä vähemmän kuin vuotta aiemmin
- Nuorten työttömyyden väheneminen pysähtyi – nuoria työttömiä 1 660
- Pitkäaikaistyöttömyys lisääntyy Lapissa hitaammin kuin koko maassa
- Avoimia työpaikkoja Lapissa 2 630
- Aktivointiasteeseen laskettaviin työ- ja elinkeinohallinnon palveluihin osallistui runsas 4 400 lappilaista

Lapissa huhtikuussa työttömiä 13 880 – 535 enemmän kuin vuotta aiemmin

Lapin ELY-keskuksen/työ- ja elinkeinotoimiston alueella oli huhtikuun lopussa 13 881 työtöntä työnhakijaa ja työttömien osuus työvoimasta 16,6 %. Työttömyys lisääntyi kausiluontoiseen tapaan Lapissa huhtikuun aikana ja työttömiä oli lähes 420 (3,1 %) enemmän kuin kuukautta aiemmin. Vuodentakaiseen verrattuna työttömyys lisääntyi Lapissa huomattavasti vähemmän kuin koko maassa. Lapissa työttömiä oli 535 (4,0 %) enemmän kuin viime vuoden huhtikuussa. Koko maassa työttömiä oli 10,2 % enemmän kuin vuotta aiemmin.

Työttömistä 1 040 oli lomautettuja. Lomautettuja oli lähes 120 (-10 %) vähemmän kuin maaliskuussa ja vain hieman (1 %) enemmän kuin vuotta aiemmin huhtikuussa.

Työnhakijoita Lapissa oli huhtikuun lopussa yhteensä 23 870, mikä on 590 vähemmän kuin vuotta aiemmin. Työnhakijoista työssä olevia oli 5 920, työvoiman ulkopuolella 3 890 ja lyhennetyllä työviikolla 170.



Kuva 1. Työttömät Lapissa kuukausittain vuosina 2006-2015

Koko maassa työttömiä oli huhtikuun lopussa 338 585, mikä on 2,4 % vähemmän kuin maaliskuussa, mutta 10,2 % enemmän kuin viime vuoden huhtikuussa. Vähiten työttömyys lisääntyi vuodentakaisesta Kainuussa (1 %) ja Lapissa (4 %). Työttömyys kasvu jatkui voimakkaimpana Uudellamaalla (15 %). Työttömyyden kasvu ylitti 10 % myös Pohjois-Savossa, Pohjanmaalla, Etelä-Pohjanmaalla, Satakunnassa ja Pohjois-Karjalassa.

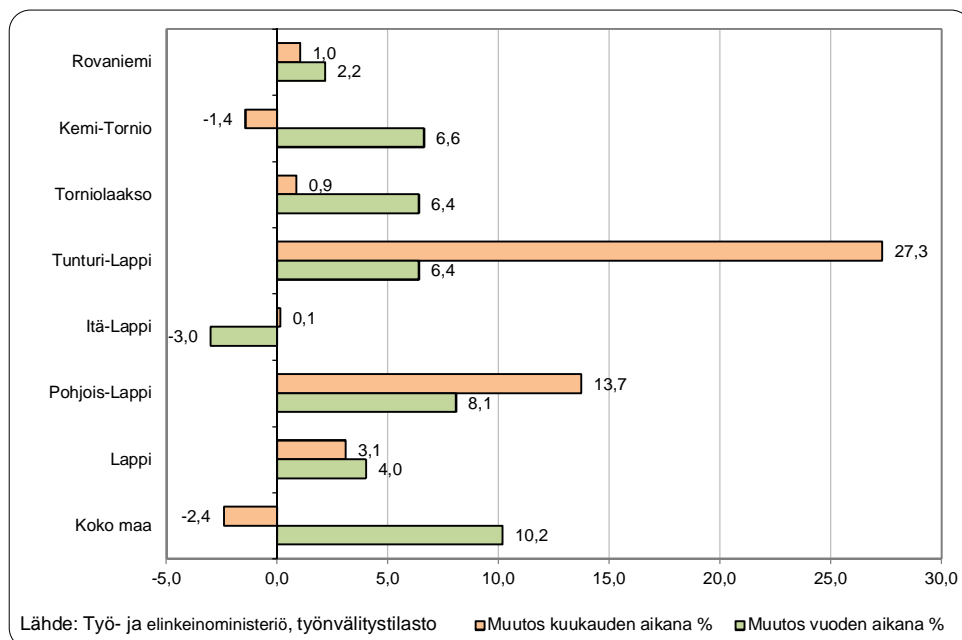
Työttömien osuus työvoimasta oli huhtikuussa koko maassa 12,9 %. Työttömien osuus työvoimasta oli alin Pohjanmaalla (8,4 %) ja alitti koko maan keskimääräisen myös Etelä-Pohjanmaalla, Uudellamaalla ja Varsinais-Suomessa. Korkeimmat työttömien osuudet työvoimasta (16,6-16,8 %) oli Keski-Suomessa, Kainuussa, Lapissa ja Pohjois-Karjalassa.

Työttömien osuus työvoimasta alin Rovaniemen seutukunnassa - Itä-Lapissa työttömiä vähemmän kuin vuotta aiemmin

Työttömien osuus työvoimasta vaihteli Lapissa Rovaniemen seutukunnan 15,3 %:sta Itä-Lapin 21,2 %:iin. Kunnittain tarkasteltuna työttömien osuus työvoimasta oli alin Utsjoella (13,0 %) ja 15 % alittui myös Kittilässä, Keminmaassa ja Sodankylässä. Korkein työttömien osuus työvoimasta oli Sallassa (24,1 %) ja 20 % ylittyi myös Savukoskella, Muoniossa, Pelkosenniellä, Posiolla ja Enontekiöllä.

Kuukauden aikana työttömyys väheni Kemi-Tornion seutukunnassa. Itä-Lapissa ja Torniolaaksossa työttömiä oli suunnilleen saman verran kuin maaliskuussa. Kevättalven matkailukauden päättyminen heijastui työttömyyden kasvuna Tunturi- ja Pohjois-Lapissa.

Vuoden takaiseen verrattuna työttömyys väheni Itä-Lapissa. Muissa Lapin seutukunnissa työttömyys lisääntyi, mutta kaikissa kuitenkin vähemmän kuin koko maassa. Määrällisesti työttömyys lisääntyi vuoden aikana eniten Kemi-Tornion seutukunnassa ja suhteellisesti eniten Pohjois-Lapissa.



Kuva 2. Työttömyyden muutos (%) kuukauden ja vuoden aikana Lapissa seutukunnittain ja koko maassa

Nuorten työttömyyden väheneminen pysähtyi – nuoria työttömiä 1 660

Alle 25-vuotiaiden työttömien osuus ko. ikäluokan työvoimasta¹ oli huhtikuussa Lapissa 19,3 % ja koko maassa 15,5 %. Nuoria alle 25-vuotiaita työttömiä oli Lapissa huhtikuun lopussa 1 660. Nuoria työttömiä oli 115 (7 %) enemmän kuin maaliskuussa ja suunnilleen saman verran kuin vuotta aiemmin huhtikuussa. Aktivointiasteeseen laskettaviin työ- ja elinkeinohallinnon palveluihin osallistui Lapissa huhtikuun lopussa 810 nuorta ja nuorten aktivointiaste² oli noin 33 %. Palveluihin osallistuvien määrä oli noin 140 pienempi kuin vuotta aiemmin, mikä selittää nuorten työttömyyden vähenemisen pysähtymistä. Koko maahan verrattuna nuorten työttömyyden kehitys oli kuitenkin edelleen myönteisempi, sillä koko maassa nuorten työttömyys lisääntyi vuoden aikana 12 %.

Työttömiä oli eniten ikäryhmissä 55-59- ja 60-64-vuotiaat. Ko. ikäryhmissä työttömiä oli yhteensä 4 210, mikä on 30 % työttömistä. Työttömyyden kasvu on kohdistunut vuoden aikana eniten yli 60-vuotiaisiin.

Työttömiä on eniten rakennus-, korjaus- ja valmistustyöntekijöiden sekä palvelu- ja myyntityöntekijöiden ammattiryhmissä. Rakennus-, korjaus- ja valmistustyöntekijöiden ammateissa työttömyys kuitenkin vähentyi kuukauden aikana ja hieman myös vuodentakaisesta. Palvelu- ja myyntityöntekijöiden työttömyys puolestaan lisääntyi sekä kuukauden että vuoden aikana. Vuoden aikana työttömyyden kasvu on lisäksi ollut huomattavin prosessi- ja kuljetustyöntekijöiden ja asiantuntijoiden ammattiryhmissä.

¹ Työvoimana käytetään Tilastokeskuksen työssäkäyntitilaston uusinta kyseisenä ajankohtana saatavilla ollutta ikäryhmään perustuvaa alle 25-vuotiaiden työvoimaa. Tällä hetkellä työnvälitystilastoissa työvoimatiedoista ovat käytössä työssäkäyntitilaston vuoden 2013 lopulliset tiedot.

² Aktivointiaste = Aktivointiasteeseen laskettaviin työ- ja elinkeinohallinnon palveluihin osallistuvien osuus työttömien ja palveluissa olevien yhteensä määrästä

Pitkäaikaistyöttömyys lisääntyy Lapissa hitaammin kuin koko maassa

Lapin työttömistä noin 5 610 eli 40 % oli ollut työttömänä yhdenjaksoisesti tai viimeisten kuudentoista kuukauden työttömyysjaksot yhteenlaskien yli vuoden. Pitkään työttömänä olleista 3 680 oli ollut työttömänä yhdenjaksoisesti yli vuoden. Yhdenjaksoisesti yli vuoden työttömänä olleita oli 25 (-1 %) vähemmän kuin maaliskuussa, mutta 220 (6 %) enemmän kuin vuotta aiemmin huhtikuussa. Koko maassa pitkäaikaistyöttömyys lisääntyi vuodentakaisesta 20 % eli huomattavasti enemmän.

Avoimia työpaikkoja Lapissa 2 630

Lapissa oli huhtikuussa avoinna 2 630 TE-toimistoon ilmoitettua työpaikkaa. Uusia avoimia työpaikkoja TE-toimistoon ilmoitettiin kuukauden aikana noin 1 090. Avointen työpaikkojen määrä oli pienempi kuin viime vuoden huhtikuussa.

Kuukauden aikana avoinna olleista työpaikoista 1 765 oli yrityksissä ja 705 kuntasektorilla. Työpaikoista 850 eli lähes joka kolmas tarjosi työtä yli vuoden ajaksi. Hieman enemmän eli runsas kolmannes työpaikoista oli työn kestoltaan 1-3 kuukautta. Työpaikkoja oli avoinna runsaimmin palvelu- ja myyntitehtävissä, terveydenhuolto- opetus- ja rakennusalalla.

Aktivointiasteeseen laskettaviin työ- ja elinkeinohallinnon palveluihin osallistui runsas 4 400 lappilaista

Aktivointiasteeseen laskettaviin työ- ja elinkeinohallinnon palveluihin osallistui huhtikuun lopussa yli 4 400 lappilaista, mikä on 140 vähemmän kuin vuotta aiemmin. Vähentyminen kohdistui erityisesti yksityissektorin työllistämiseen. Kuntouttavassa työtoimintaan, työ-/koulutuskokeiluihin ja työvoimakoulutukseen osallistuvien sekä kuntiin työllistettyjen määrä oli puolestaan korkeampi kuin vuotta aiemmin. Aktivointiaste oli huhtikuun lopussa Lapissa 24,1 % ja koko maassa 27,6 %.

Palveluihin osallistuvista 1 970 oli koulutuksessa, joista lähes 1 070 osallistui työvoimakoulutukseen ja yli 900 omaehtoiseen opiskeluun työttömyysetuudella tai kotoutumistuella. Työllistettynä oli runsas 1 220 henkilöä, joista yli 710 yksityisellä sektorilla, 470 kuntasektorilla ja 40 valtiolla. Työllistetyistä 370 työskenteli yrityksissä ja lähes 150 oli starttirahalla yritystoiminnan aloittaneita.

Kuntouttavassa työtoiminnassa oli huhtikuun lopussa noin 490, työ-/koulutuskokeilussa yli 320, vuorotteluvapaasijaisena 315 ja valmennuksessa noin 80 lappilaista.

Työllisyystilanne 2015 huhtikuun lopussa (I) ja toimiston toiminta huhtikuun aikana (II)

Lappi

I TILANNE KUUKAUDEN LOPUSSA		Huhtikuu 2015	Huhtikuu 2014	MUUTOS	
				HENK.	%
A. TYÖNHAKIJAT					
1.	Työttömät työnhakijat	13 881	13 346	535	4,0
	- joista henkilökohtaisesti lomautetut	1 042	1 031	11	1,1
2.	Lyhennetyllä työviikolla	170	143	27	18,9
3.	Työssä olevat yhteensä	5 923	6 486	-563	-8,7
	- joista yleisillä työmarkkinoilla	4 915	5 152	-237	-4,6
	- joista työllistettynä	1 008	1 334	-326	-24,4
4.	Työvoiman ulkopuolella	3 890	4 054	-164	-4,0
	- joista työllistymistä edist.palvelussa	863	798	65	8,1
	- joista koulutuksessa	1 956	1 966	-10	-0,5
5.	Työttömyyseläkettä saavat	9	431	-422	-97,9
1. - 5.	Kaikki työnhakijat yhteensä	23 873	24 460	-587	-2,4
B TYÖVOIMAN KYSYNTÄ					
1.	Avoimet työpaikat yhteensä	1 499	1 352	147	10,9
	- joista yli kuukauden avoinna olleet	833	411	422	102,7
	- joista yli 2 kuukautta avoinna olleet	329	237	92	38,8
C PALVELUISSA					
1.	Valtiolle työllistetyt	40	53	-13	-24,5
2.	Kuntiin työllistetyt	471	430	41	9,5
3.	Yksityiselle sektorille työllistetyt	713	935	-222	-23,7
1. - 3.	Työllistetyt yhteensä	1 224	1 418	-194	-13,7
4.	Työvoimakoulutuksessa	1 066	1 035	31	3,0
5.	Valmennuksessa	81	127	-46	-36,2
6.	Työ-/koulutuskokeilussa	323	278	45	16,2
8.	Vuorotteluvapaasijaisena	315	318	-3	-0,9
9.	Kuntouttavassa työtoiminnassa	491	417	74	17,7
10.	Omaehtoisessa opiskelussa	904	952	-48	-5,0
1. - 10.	Palveluissa yhteensä	4 404	4 545	-141	-3,1
D. TYÖTTÖMYYDEN RAKENNE					
1.	Työttömät naiset	5 248	4 971	277	5,6
2.	Työttömät miehet	8 633	8 375	258	3,1
3.	Alle 25-vuotiaat työttömät	1 659	1 649	10	0,6
4.	Yli 50-vuotiaat työttömät	5 984	5 704	280	4,9
5.	Pitkäaikaistyöttömät	3 682	3 462	220	6,4
E. TOIMEENTULOTURVA					
1.	Työttömiä työttömyyskassojen jäseniä	7 681	7 261	420	5,8
II. TOIMINTA KUUKAUDEN AIKANA					
1.	Työttömät työnhakijat	15 354	14 635	719	4,9
2.	Muut työnhakijat	9 551	10 567	-1 016	-9,6
1. - 2.	Työnhakijat yhteensä	24 905	25 202	-297	-1,2
3.	Kuukauden kaikki työpaikat	2 630	2 809	-179	-6,4
	Kuukauden uudet työpaikat	1 086	1 287	-201	-15,6
	Täyttyneet työpaikat	246	195	51	26,2
	- joista toimiston hakijalla täytt.	141	125	16	12,8
4.	Alkaneet työttömyysjaksot	2 363	2 145	218	10,2
5.	Päätyneet työttömyysjaksot	1 837	1 591	246	15,5
6.	Uudet työllistämiset	100	203	-103	-50,7
7.	Aloittanut työvoimakoulutuksen	86	121	-35	-28,9

Työttömät työnhakijat seutukunnittain

SEUTUKUNTA	TYÖTTÖMÄT TYÖNHAKIJAT					MUUTOS			
	Yhteensä	Alle 25-v.	Pitkäaikais-työttömät	Lomautetut	Työttömien osuus työvoimasta, %	kuukauden aikana		vuoden aikana *	
						Henk.	%	Henk.	%
Itä-Lappi	1 546	79	509	102	21,2	2	0,1	-48	-3,0
Kemi-Tornio	4 392	619	1 059	362	16,8	-64	-1,4	273	6,6
Pohjois-Lappi	1 325	105	319	90	16,6	160	13,7	99	8,1
Rovaniemi	4 806	679	1 387	347	15,3	49	1,0	102	2,2
Torniolaakso	582	42	168	58	17,5	5	0,9	35	6,4
Tunturi-Lappi	1 230	135	240	83	17,2	264	27,3	74	6,4
Lappi	13 881	1 659	3 682	1 042	16,6	416	3,1	535	4,0
Koko maa	338 585	42 395	104 169	28 044	12,9	-8 403	-2,4	31 272	10,2

* verrattuna edellisen vuoden vastaavaan kuukauteen

Työttömät työnhakijat ammattiryhmittäin **

				MUUTOS			
	Huhti 2015	Maalis 2015	Huhti 2014	kuukauden aikana		vuoden aikana *	
				Henk.	%	Henk.	%
1 Johtajat	72	74	70	-2	-2,7	2	2,9
2 Erityisasiantuntijat	1 297	1 276	1 215	21	1,6	82	6,7
3 Asiantuntijat	1 266	1 231	1 153	35	2,8	113	9,8
4 Toimisto- ja asiakaspalvelutyöntekijät	743	676	737	67	9,9	6	0,8
5 Palvelu- ja myyntityöntekijät	2 377	2 146	2 238	231	10,8	139	6,2
6 Maanviljelijät, metsätyöntekijät ym.	596	621	592	-25	-4,0	4	0,7
7 Rakennus-, korjaus- ja valmistustyöntekijät	3 594	3 704	3 609	-110	-3,0	-15	-0,4
8 Prosessi- ja kuljetustyöntekijät	1 420	1 357	1 240	63	4,6	180	14,5
9 Muut työntekijät	1 232	1 199	1 261	33	2,8	-29	-2,3
0 Sotilaat	5	5	5	0	0,0	0	0,0
X Ammatteihin luokittelemattomat ryhmät	1 279	1 176	1 226	103	8,8	53	4,3
Yhteensä	13 881	13 465	13 346	416	3,1	535	4,0

* verrattuna edellisen vuoden vastaavaan kuukauteen

** Työnvälitystilastossa käytettävä ammattiluokitus on vaihtunut. Työnvälitystilaston kaikki ammattiin perustuva tieto on vuodesta 2006 alkaen muutettu ISCO-ammattiluokituksen mukaiseksi.

TE-toimistoon ilmoitetut avoimet työpaikat Lapissa

Ammattiryhmä *	Kuukauden aikana avoinna	- joista kuukauden uudet
1 Johtajat	21	12
2 Erityisasiantuntijat	304	148
3 Asiantuntijat	509	222
4 Toimisto- ja asiakaspalvelutyöntekijät	56	30
5 Palvelu- ja myyntityöntekijät	726	336
6 Maanviljelijät, metsätyöntekijät ym.	27	10
7 Rakennus-, korjaus- ja valmistustyöntekijät	201	123
8 Prosessi- ja kuljetustyöntekijät	97	33
9 Muut työntekijät	654	164
0 Sotilaat	0	0
X Ammatteihin luokittelemattomat ryhmät	35	8
Yhteensä	2 630	1 086

* Työnvälitystilastossa käytettävä ammattiluokitus on vaihtunut. Työnvälitystilaston kaikki ammattiin perustuva tieto on vuodesta 2006 alkaen muutettu ISCO-ammattiluokituksen mukaiseksi.

.. = Tietoa ei ole saatu, se on liian epävarma esitettäväksi tai se on salassapitosäännön alainen

TK1

TYÖNVÄLITYSTILASTO, TILANNEKATSAUS 30.04.2015

TAULU 1. LASKENTAPÄIVÄN AVOIMET TYÖPAIKAT, TYÖTTÖMÄT TYÖNHAKIJAT JA MUUT TYÖNHAKIJAT

ELY-KESKUS(K): 13 LAPPI

	HUHTIKUU 2015	MAALISKUU 2015	MUUTOS	2015 HUHTIKUU/ 2015 MAALISKUU %	HUHTIKUU 2014	MUUTOS	2015 HUHTIKUU/ 2014 HUHTIKUU %
AVOIMET TYÖPAIKAT	1499	1731	-232	-13,4	1352	147	10,9
KAIKKI TYÖNHAKIJAT	23873	23761	112	0,5	24460	-587	-2,4
KAIKKI TYÖTTÖMÄT TYÖNHAKIJAT	13881	13465	416	3,1	13346	535	4,0
TYÖTTÖMIEN TYÖNHAKIJOIDEN OSUUS TYÖVOIMASTA, %	16,6	16,1			16,1		
TYÖTTÖMÄT NAISET	5248	4931	317	6,4	4971	277	5,6
TYÖTTÖMÄT MIEHET	8633	8534	99	1,2	8375	258	3,1
ALLE 25-VUOTIAAT	1659	1544	115	7,4	1649	10	0,6
ALLE 20-VUOTIAAT	225	201	24	11,9	254	-29	-11,4
YLI 50-VUOTIAAT	5984	5946	38	0,6	5704	280	4,9
PITKÄAikaistyöttömät	3682	3707	-25	-0,7	3462	220	6,4
Vamm./pitkäaik.sair.työttömät	1560	1522	38	2,5	1540	20	1,3
ULKOMAALAISET TYÖTTÖMÄT	557	513	44	8,6	488	69	14,1
TYÖTTÖMÄT KASSOJEN JASENET	7681	7522	159	2,1	7261	420	5,8
TYÖTTÖMÄT ILMAN LOMAUTETTUJA	12839	12306	533	4,3	12315	524	4,3
LOMAUTETUT	1042	1159	-117	-10,1	1031	11	1,1
LYHENNETYLLÄ TYÖVIKOLLA	170	170	0	0,0	143	27	18,9
TYÖSSÄ OLEVAT TYÖNH. PL.PALVEL.	4915	4858	57	1,2	5152	-237	-4,6
TYÖTTÖMYYSELÄKKEELLÄ	9	11	-2	-18,2	431	-422	-97,9
TYÖLLISTYMISTÄ EDIST. PALVELUSSA	863	937	-74	-7,9	798	65	8,1
TYÖLLISTETYT	1224	1326	-102	-7,7	1418	-194	-13,7
TYÖVOIMAKOULUTUKSESSA	1066	1127	-61	-5,4	1035	31	3,0

TK14A

TYÖNVÄLITYSTILASTO, TILANNEKATSAUS 30.04.2015

TAULU 14A. TYÖTTÖMÄT TYÖNHAKIJAT JA AVOIMET TYÖPAIKAT KUNNITTAIN

ELY-KESKUS: 13 LAPPI

KUNTA	TYÖVOIMA	TYÖTTÖMÄT TYÖNHAKIJAT							VAMM. JA PITKÄAIK. SAIRAAT	AVOIMET TYÖ- PAIKAT	
		TYÖNHAKIJOIDEN OSUUS TYÖ- VOIMASTA, %	YHTEENSÄ	MIEHET	NAISET	ALLE 20- VUOTIAAT	ALLE 25- VUOTIAAT	YLI 50- VUOTIAAT			PITKÄAIK.- TYÖTTÖMÄT
ENONTEKIO	924	20,3	188	135	53	..	12	93	43	20	16
INARI	3270	19,6	642	429	213	7	63	298	156	52	100
KEMI	9339	18,8	1 758	980	778	37	255	633	436	162	191
KEMIJARVI	3281	19,8	649	453	196	5	38	381	237	90	106
KEMINMAA	3906	14,2	555	314	241	11	83	212	118	45	31
KITTLÄ	3301	14,1	465	300	165	7	58	191	96	48	176
KOLARI	1859	18,1	336	221	115	..	28	176	74	39	24
MUONIO	1080	22,3	241	151	90	..	37	99	27	13	14
PELKOSENNIEMI	426	21,4	91	68	23	0	6	63	24
PELLO	1521	17,0	259	194	65	..	18	154	73	38	22
POSIO	1476	20,7	306	217	89	..	16	177	103	75	13
RANUA	1585	18,2	289	203	86	..	18	164	91	45	..
ROVANIEMI	29896	15,1	4 517	2 768	1 749	95	661	1 673	1 296	520	515
SALLA	1586	24,1	382	279	103	0	15	238	103	54	21
SAVUKOSKI	513	23,0	118	79	39	0	..	71	42
SIMO	1360	16,7	227	131	96	..	14	121	62	20	9
SODANKYLÄ	4156	14,7	609	392	217	..	39	303	139	45	62
TERVOLA	1318	18,3	241	148	93	..	26	119	53	20	5
TORNIO	10208	15,8	1 611	912	699	38	241	610	390	203	169
UTSJOKI	568	13,0	74	54	20	32	24	..	10
YLITORNIO	1808	17,9	323	205	118	..	24	176	95	47	8
YHTEENSÄ	83381	16,6	13 881	8 633	5 248	225	1 659	5 984	3 682	1 560	1 499

.. = TIETOA EI OLE SAATU, SE ON LIIAN EPÄVARMA ESITETTÄVÄKSI TAI SE ON SALASSAPITOSÄÄNNÖN ALAINEN

Lisätietoja:

Lapin elinkeino-, liikenne- ja ympäristökeskus

Elinkeinot, työvoima, ja osaaminen –vastuualue, email: [etunimi.sukunimi\(at\)ely-keskus.fi](mailto:etunimi.sukunimi(at)ely-keskus.fi)

Strategiapäällikkö Tuija Ohtonen, 0295 037 103

Yksikön päällikkö Tiina Keränen, 0295 037 063

Tutkija Tuula Uusipaavalniemi, 0295 037 142

Tietoassistentti Satu Takoja, 0295 037 131

Lapin työ- ja elinkeinotoimisto, email: [etunimi.sukunimi\(at\)te-toimisto.fi](mailto:etunimi.sukunimi(at)te-toimisto.fi)

TE-toimiston johtaja Marja Perälä, 0295 039 636

Palvelujohtaja Tero Hyttinen, 0295 039 560

Lähde: Työ- ja elinkeinoministeriö, Työnvälitystilasto

Työnvälitystilastotietoja on saatavissa ELY-keskuksittain, seutukunnittain ja kunnittain myös

ToimialaOnlineen vapaasti saatavilla olevista aineistoista osoitteesta: <http://www2.toimialaonline.fi/>

kohdasta Tilastokanta/Työmarkkinat/Työnvälitystilastot

Tammikuun 2013 työllisyyskatsauksesta lähtien työllisyyskatsaus on tuotettu kaikkien tietojen osalta työnvälitystilaston kuntapohjaisia tietoja käyttäen.

Työnvälitystilastossa on otettu käyttöön uusi kansainväliseen ammattiluokitukseen (ISCO) perustuva ammattiluokitus kesäkuun 2014 tietojen yhteydessä – muutoksesta tarkemmin työ- ja elinkeinoministeriön internet-sivuilla Työllisyyskatsaus-sivulla otsikolla '[Työnvälitystilaston muutokset kesäkuu 2014](#)'

NÄKYMIÄ TOUKOKUU | 2015

**LAPIN TYÖLLISYYSKATSAUS
HUHTIKUU 2015**

Lapin elinkeino-, liikenne- ja ympäristökeskus

27.5.2015 | Elinkeinot, työvoima ja osaaminen –vastuualue