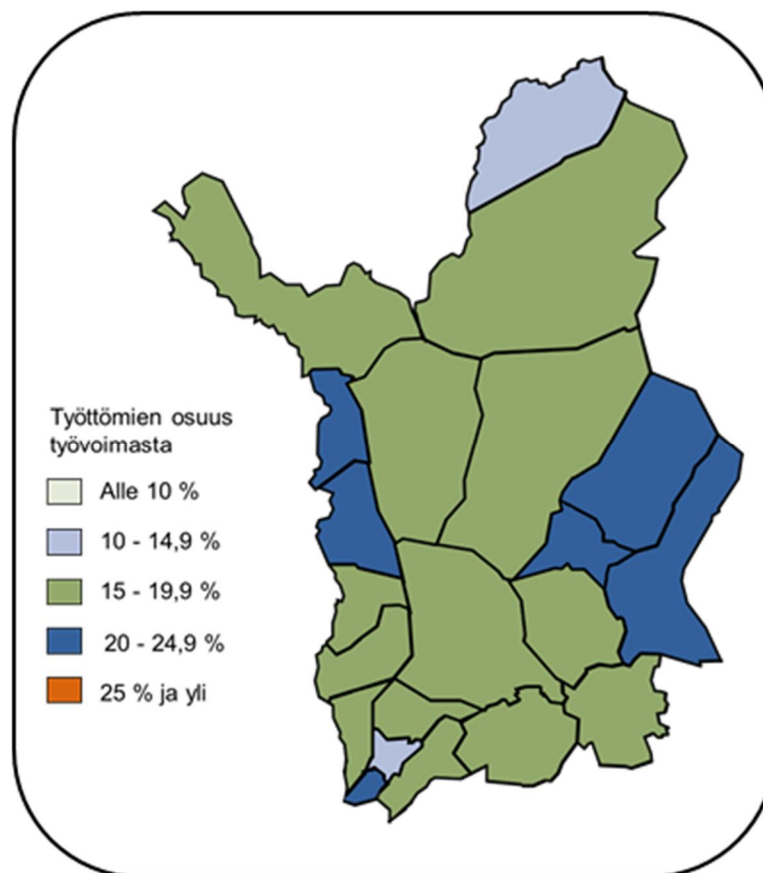




# Lapin työllisyyskatsaus heinäkuu 2015

Julkaisuvapaa tiistaina 25.8.2015 klo 9.00



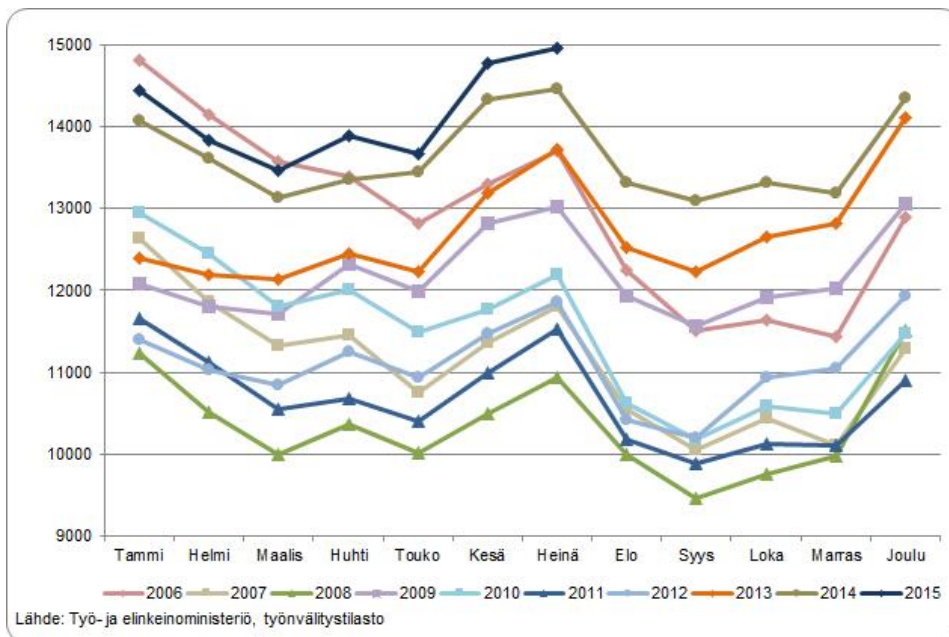
- Lapissa heinäkuussa työttömiä 14 950 – yli 490 enemmän kuin vuotta aiemmin
- Itä-Lapissa työttömien osuus työvoimasta Lapin korkein, mutta työttömiä kuitenkin vähemmän kuin vuotta aiemmin
- Nuorten työttömyys kääntynyt uudelleen kasvuun
- Pitkäaikaistyöttömyyden kasvu pysähtynyt
- Avoimia työpaikkoja enemmän kuin viime vuoden heinäkuussa
- Aktivointiasteeseen laskettaviin työ- ja elinkeinohallinnon palveluihin osallistui 3 480 lappilaista

## Lapissa heinäkuussa työttömiä 14 950 – yli 490 enemmän kuin vuotta aiemmin

Lapin ELY-keskuksen/työ- ja elinkeinotoimiston alueella oli heinäkuun lopussa 14 953 työtöntä työnhakijaa ja työttömien osuus työvoimasta 17,9 %. Työttömiä oli 170 (1,2 %) enemmän kuin kesäkuussa ja yli 490 (3,4 %) enemmän kuin viime vuoden heinäkuussa.

Työttömistä 855 oli lomautettuja. Lomautettuja oli 15 (- 2 %) vähemmän kuin kesäkuussa ja 75 (- 8 %) vähemmän kuin vuotta aiemmin. Koko maassa lomautettujen määrä kasvoi.

Työnhakijoita Lapissa oli heinäkuun lopussa yhteensä 24 230, mikä on lähes 990 vähemmän kuin vuotta aiemmin. Työnhakijoista työssä olevia oli lähes 5 920, työvoiman ulkopuolella noin 3 200 ja lyhennetyllä työviikolla runsas 150.



Kuva 1. Työttömät Lapissa kuukausittain vuosina 2006-2015

Koko maassa työttömiä oli heinäkuun lopussa lähes 381 600, mikä on 3,4 % enemmän kuin kesäkuussa ja 8,9 % enemmän kuin viime vuoden heinäkuussa. Vuodentakaiseen verrattuna työttömyys lisääntyi vähiten Kainuussa ja Lapissa. Työttömyys kasvoi eniten Uudellamaalla, Pohjois-Savossa, Etelä-Pohjanmaalla ja Pohjois-Karjalassa.

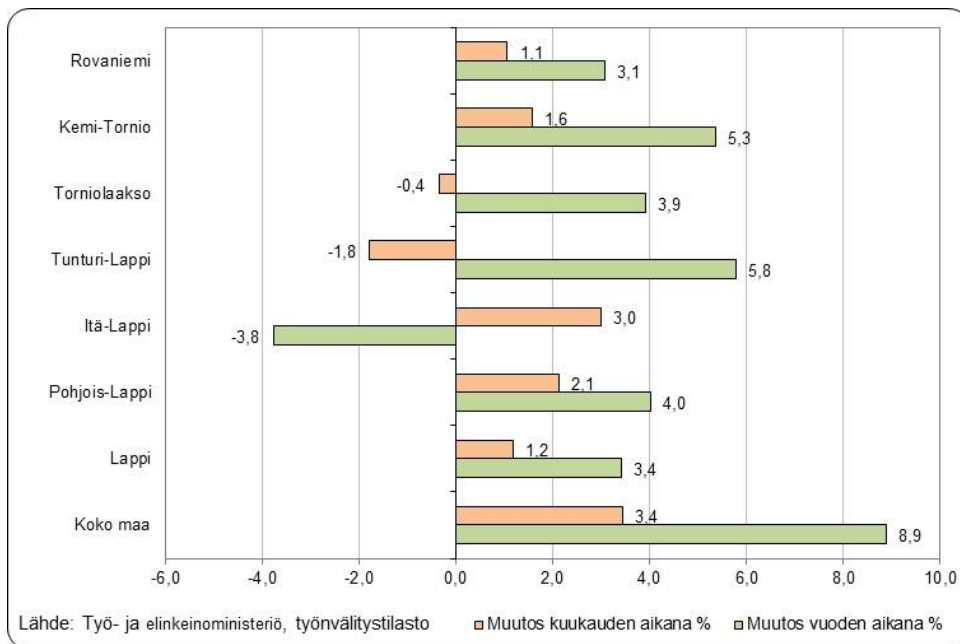
Työttömien osuus työvoimasta oli heinäkuussa koko maassa 14,5 %. Työttömien osuus työvoimasta ylitti 10 % kaikkien ELY-keskusten alueella vaihdellen Pohjanmaan 10,2 %:sta Pohjois-Karjalan ja Keski-Suomen 18,6 %:iin.

## Itä-Lapissa työttömien osuus työvoimasta Lapin korkein, mutta työttömiä kuitenkin vähemmän kuin vuotta aiemmin

Työttömien osuus työvoimasta vaihteli Lapissa Torniolaakson ja Pohjois-Lapin alle 17 %:sta Itä-Lapin 20,4 %:iin. Kunnittain tarkasteltuna työttömien osuus työvoimasta alitti koko maan keskimääräisen Utsjoella ja Kemnimaassa. Työttömien osuus työvoimasta ylitti 20 % kuudessa Lapin kunnassa (Pelkosenniemi, Salla, Kolari, Muonio, Kemi, Savukoski).

Työttömyyden kehitys on ollut sekä kuukauden että vuoden aikana kaikissa Lapin seutukunnissa myönteisempi kuin koko maassa. Kuukauden aikana työttömyys väheni Tunturi-Lapissa ja hieman myös Torniolaaksossa. Suhteellisesti työttömyys kasvoi heinäkuun aikana eniten Itä-Lapissa. Itä-Lappi oli kuitenkin Lapissa ainoa seutukunta, jossa työttömiä oli vähemmän kuin vuotta aiemmin. Työttömyys on lisääntynyt

vuodentakaisesta suhteellisesti voimakkaimmin Tunturi-Lapissa. Myös työttömien määrän kasvu huomioiden työttömyys on kuitenkin lisääntynyt eniten Kemi-Tornion alueella.



Kuva 2. Työttömyyden muutos (%) kuukauden ja vuoden aikana Lapissa seutukunnittain ja koko maassa

## Nuorten työttömyys kääntynyt uudelleen kasvuun

Alle 25-vuotiaiden työttömien osuus ko. ikäluokan työvoimasta<sup>1</sup> oli heinäkuussa Lapissa 26,4 % ja koko maassa 20,9 %. Viime syksystä alkaen nuorten työttömyys väheni Lapissa, mutta kesä-heinäkuussa nuoria työttömiä on taas ollut enemmän kuin vuotta aiemmin. Nuoria alle 25-vuotiaita työttömiä oli Lapissa heinäkuun lopussa 2 270, mikä on yli 80 (- 3,5 %) vähemmän kuin kesäkuussa, mutta 125 (5,8 %) enemmän kuin vuotta aiemmin. Koko maassa nuorten työttömyys lisääntyi myös heinäkuun aikana ja nuoria työttömiä oli lähes 10 % enemmän kuin viime vuoden heinäkuussa. Aktivointiasteeseen laskettaviin työ- ja elinkeinohallinnon palveluihin osallistui Lapissa heinäkuun lopussa 645 nuorta ja nuorten aktivointiaste<sup>2</sup> oli noin 22 %. Palveluihin osallistuvien määrä oli yli 140 pienempi kuin vuotta aiemmin.

Työttömyys lisääntyi vuodentakaisesta eniten ikäryhmissä 25-29-vuotiaat ja yli 60-vuotiaat. Ikäryhmissä 45-49- ja 50-54 -vuotiaat työttömiä oli heinäkuussa vähemmän kuin vuotta aiemmin.

Työttömiä oli eniten rakennus-, korjaus- ja valmistustyöntekijöiden sekä palvelu- ja myyntityöntekijöiden ammattiryhmissä. Rakennus-, korjaus- ja valmistustyöntekijöiden ammattiryhmässä työttömien määrä kuitenkin väheni eniten sekä kuukauden että vuoden aikana. Myös prosessi- ja kuljetustyöntekijöiden ammattiryhmässä työttömyys väheni kuukauden aikana. Vuoden aikana on lisääntynyt eniten palvelu- ja myyntityöntekijöiden sekä erityisasiantuntijoiden työttömyys.

<sup>1</sup> Työvoimana käytetään Tilastokeskuksen työssäkäyntitilaston uusinta kyseisenä ajankohtana saatavilla ollutta ikäryhmään perustuvaa alle 25-vuotiaiden työvoimaa. Tällä hetkellä työnvälitystilastoissa työvoimatiedoista ovat käytössä työssäkäyntitilaston vuoden 2013 lopulliset tiedot.

<sup>2</sup> Aktivointiaste = Aktivointiasteeseen laskettaviin työ- ja elinkeinohallinnon palveluihin osallistuvien osuus työttömien ja palveluissa olevien yhteensä määrästä

## Pitkäaikaistyöttömyyden kasvu pysähtynyt

Työttömyyden keskimääräinen kesto oli heinäkuun lopussa Lapissa 44 viikkoa ja koko maassa 50 viikkoa. Työttömyyden keskimääräinen kesto oli Lapissa sama kuin vuotta aiemmin. Työttömistä 37 % oli ollut työttömänä alle kolme kuukautta, lähes joka viides 3-6 kuukautta, samoin lähes joka viides 6-12 kuukautta ja joka neljäs yli vuoden.

Lapin työttömistä lähes 5 740 eli 38 % oli ollut työttömänä yhdenjaksoisesti tai viimeisten kuudentoista kuukauden työttömyysjaksot yhteenlaskien yli vuoden. Pitkään työttömänä olleista noin 3 760 oli ollut työttömänä yhdenjaksoisesti yli vuoden, joista jo lähes puolella työttömyyden kesto oli vähintään kaksi vuotta. Pitkäaikaistyöttömyyden kasvu on viime syksystä alkaen hidastunut ja kasvu pysähtyi kesäkuussa. Sekä kesä- että heinäkuussa pitkäaikaistyöttömiä oli saman verran kuin vuotta aiemmin. Koko maassa pitkäaikaistyöttömiä oli yli viidennes enemmän kuin viime vuoden heinäkuussa.

## Avoimia työpaikkoja enemmän kuin viime vuoden heinäkuussa

Lapissa oli heinäkuussa avoinna 2 500 TE-toimistoon ilmoitettua työpaikkaa. Uusia avoimia työpaikkoja TE-toimistoon ilmoitettiin kuukauden aikana 1 310. Avointen työpaikkojen määrä oli suurempi kuin viime vuoden heinäkuussa

Työpaikkojen lisääntyminen kohdistui yritysten tarjoamiin ja työn kestoltaan yli vuoden ja 3-6-kuukauden pituisiin työmahdollisuuksiin. Kuukauden aikana avoinna olleista työpaikoista runsas 2 010 oli yrityksissä ja 340 kuntasektorilla. Avoimet työpaikat lisääntyivät erityisesti yrityksissä. Työpaikoista 930 (37 %) tarjosi työtä yli vuoden ajaksi, runsas viidennes 1-3 kuukaudeksi ja runsas viidennes 3-6 kuukaudeksi. Avoimia työpaikkoja oli eniten palvelutyöntekijöille, myyntineuvottelijoille, myyjille, rakennustyöntekijöille, siivoojille, hoivapalvelun ja terveydenhuollon työntekijöille.

## Aktivointiasteeseen laskettaviin työ- ja elinkeinohallinnon palveluihin osallistui 3 480 lappilaista

Aktivointiasteeseen laskettaviin työ- ja elinkeinohallinnon palveluihin osallistui heinäkuun lopussa 3 480 lappilaista, mikä on 375 vähemmän kuin vuotta aiemmin. Määrärahojen niukkuus ja kohdentaminen pitkään työttömänä olleisiin näkyi yksityissektorin työllistämisen vähenemisenä kohdentuen erityisesti yritysten ja nuorten työllistämiseen. Valmennuksiin, kuntouttavaan työtoimintaan ja työ-/koulutuskokeiluihin osallistuvien määrä oli korkeampi kuin vuotta aiemmin. Aktivointiaste oli heinäkuun lopussa Lapissa 19 % ja koko maassa 21 %.

Palveluihin osallistuvista 1 340 oli koulutuksessa, joista lähes 630 osallistui työvoimakoulutukseen ja yli 710 omaehtoiseen opiskeluun työttömyysetuudella tai kotoutumistuella. Työllistettynä oli runsas 1 160 henkilöä, joista 670 yksityisellä sektorilla, lähes 440 kuntasektorilla ja lähes 60 valtiolla. Työllistetyistä 300 työskenteli yrityksissä ja yli 180 oli starttirahalla yritystoiminnan aloittaneita.

Vuorotteluvapaasijaisena oli heinäkuun lopussa yli 360, kuntouttavassa työtoiminnassa runsas 300, työ-/koulutuskokeilussa lähes 210 ja valmennuksessa yli 100 lappilaista.

**Työllisyystilanne 2015 heinäkuun lopussa (I) ja toimiston toiminta heinäkuun aikana (II)**

**Lappi**

I TILANNE KUUKAUDEN LOPUSSA	Heinäkuu 2015	Heinäkuu 2014	MUUTOS	
			HENK.	%
<b>A. TYÖNHAKIJAT</b>				
1. Työttömät työnhakijat	14 953	14 459	494	3,4
- joista henkilökohtaisesti lomautetut	855	930	-75	-8,1
2. Lyhennetyllä työviikolla	154	133	21	15,8
3. Työssä olevat yhteensä	5 916	6 866	-950	-13,8
- joista yleisillä työmarkkinoilla	5 125	5 417	-292	-5,4
- joista työllistettynä	791	1 449	-658	-45,4
4. Työvoiman ulkopuolella	3 203	3 470	-267	-7,7
- joista työllistymistä edist.palvelussa	572	494	78	15,8
- joista koulutuksessa	1 493	1 674	-181	-10,8
5. Työttömyyseläkettä saavat	7	292	-285	-97,6
<b>1. - 5. Kaikki työnhakijat yhteensä</b>	<b>24 233</b>	<b>25 220</b>	<b>-987</b>	<b>-3,9</b>
<b>B. TYÖVOIMAN KYSYNTÄ</b>				
1. Avoimet työpaikat yhteensä	1 489	1 198	291	24,3
- joista yli kuukauden avoinna olleet	641	596	45	7,6
- joista yli 2 kuukautta avoinna olleet	346	171	175	102,3
<b>C. PALVELUISSA</b>				
1. Valtiolle työllistetyt	58	65	-7	-10,8
2. Kuntiin työllistetyt	437	438	-1	-0,2
3. Yksityiselle sektorille työllistetyt	669	1 049	-380	-36,2
<b>1. - 3. Työllistetyt yhteensä</b>	<b>1 164</b>	<b>1 552</b>	<b>-388</b>	<b>-25,0</b>
4. Työvoimakoulutuksessa	628	643	-15	-2,3
5. Valmennuksessa	102	29	73	251,7
6. Työ-/koulutuskokeilussa	207	170	37	21,8
8. Vuorotteluvapaasijaisena	362	389	-27	-6,9
9. Kuntouttavassa työtoiminnassa	304	262	42	16,0
10. Omaehtoisessa opiskelussa tyött. etuudella	712	809	-97	-12,0
<b>1. - 10. Palveluissa yhteensä</b>	<b>3 479</b>	<b>3 854</b>	<b>-375</b>	<b>-9,7</b>
<b>D. TYÖTTÖMYYDEN RAKENNE</b>				
1. Työttömät naiset	6 691	6 270	421	6,7
2. Työttömät miehet	8 262	8 189	73	0,9
3. Alle 25-vuotiaat työttömät	2 270	2 145	125	5,8
4. Yli 50-vuotiaat työttömät	5 785	5 621	164	2,9
5. Pitkäaikaistyöttömät	3 756	3 747	9	0,2
<b>E. TOIMEENTULOTURVA</b>				
1. Työttömiä työttömyyskassojen jäseniä	7 561	7 458	103	1,4
<b>II. TOIMINTA KUUKAUDEN AIKANA</b>				
1. Työttömät työnhakijat	16 103	15 787	316	2,0
2. Muut työnhakijat	9 187	10 543	-1 356	-12,9
<b>1. - 2. Työnhakijat yhteensä</b>	<b>25 290</b>	<b>26 330</b>	<b>-1 040</b>	<b>-3,9</b>
3. Kuukauden kaikki työpaikat	2 501	1 983	518	26,1
Kuukauden uudet työpaikat	1 310	1 132	178	15,7
Täyttyneet työpaikat	306	255	51	20,0
- joista toimiston hakijalla täytt.	130	153	-23	-15,0
4. Alkaneet työttömyysjaksot	1 967	2 114	-147	-7,0
5. Päättäneet työttömyysjaksot	1 739	1 843	-104	-5,6
6. Uudet työllistämiset	80	167	-87	-52,1
7. Aloittanut työvoimakoulutuksen	1	15	-14	-93,3

## Työttömät työnhakijat seutukunnittain

SEUTUKUNTA	TYÖTTÖMÄT TYÖNHAKIJAT				Työttömien osuus työvoimasta, %	MUUTOS kuukauden aikana		vuoden aikana *	
	Yhteensä	Alle 25-v.	Pitkäaikais-työttömät	Lomautetut		Henk.	%	Henk.	%
Itä-Lappi	1 482	118	495	74	20,4	43	3,0	-58	-3,8
Kemi-Tornio	4 707	877	1 059	298	18,0	73	1,6	239	5,3
Pohjois-Lappi	1 348	119	355	61	16,9	28	2,1	52	4,0
Rovaniemi	5 431	928	1 433	275	17,3	57	1,1	162	3,1
Torniolaakso	558	64	170	38	16,8	-2	-0,4	21	3,9
Tunturi-Lappi	1 427	164	244	109	19,9	-26	-1,8	78	5,8
Lappi	14 953	2 270	3 756	855	17,9	173	1,2	494	3,4
Koko maa	381 596	57 048	113 055	23 759	14,5	12 702	3,4	31 170	8,9

\* verrattuna edellisen vuoden vastaavaan kuukauteen

## Työttömät työnhakijat ammattiryhmittäin \*\*

	Heinä 2015	Kesä 2015	Heinä 2014	MUUTOS		vuoden aikana *	
				kuukauden aikana Henk.	%	Henk.	%
1 Johtajat	78	72	76	6	8,3	2	2,6
2 Erityisasiantuntijat	1 689	1 609	1 554	80	5,0	135	8,7
3 Asiantuntijat	1 391	1 336	1 306	55	4,1	85	6,5
4 Toimisto- ja asiakaspalvelutyöntekijät	781	770	804	11	1,4	-23	-2,9
5 Palvelu- ja myyntityöntekijät	3 098	3 020	2 837	78	2,6	261	9,2
6 Maanviljelijät, metsätyöntekijät ym.	507	488	493	19	3,9	14	2,8
7 Rakennus-, korjaus- ja valmistustyöntekijät	3 131	3 223	3 250	-92	-2,9	-119	-3,7
8 Prosessi- ja kuljetustyöntekijät	1 335	1 379	1 306	-44	-3,2	29	2,2
9 Muut työntekijät	1 176	1 162	1 202	14	1,2	-26	-2,2
0 Sotilaat	4	4	6	0	0,0	-2	-33,3
X Ammatteihin luokittelemattomat ryhmät	1 763	1 717	1 625	46	2,7	138	8,5
Yhteensä	14 953	14 780	14 459	173	1,2	494	3,4

\* verrattuna edellisen vuoden vastaavaan kuukauteen

\*\* Työnvälitystilastossa käytettävä ammattiluokitus on vaihtunut. Työnvälitystilaston kaikki ammattiin perustuva tieto on vuodesta 2006 alkaen muutettu ISCO-ammattiluokituksen mukaiseksi.

## TE-toimistoon ilmoitetut avoimet työpaikat Lapissa

Ammattiryhmä *	Kuukauden aikana avoinna	- joista kuukauden uudet
1 Johtajat	8	5
2 Erityisasiantuntijat	181	93
3 Asiantuntijat	487	287
4 Toimisto- ja asiakaspalvelutyöntekijät	52	24
5 Palvelu- ja myyntityöntekijät	1 031	536
6 Maanviljelijät, metsätyöntekijät ym.	5	4
7 Rakennus-, korjaus- ja valmistustyöntekijät	293	157
8 Prosessi- ja kuljetustyöntekijät	83	52
9 Muut työntekijät	331	146
0 Sotilaat	2	2
X Ammatteihin luokittelemattomat ryhmät	28	4
Yhteensä	2 501	1 310

\* Työnvälitystilastossa käytettävä ammattiluokitus on vaihtunut. Työnvälitystilaston kaikki ammattiin perustuva tieto on vuodesta 2006 alkaen muutettu ISCO-ammattiluokituksen mukaiseksi.

.. = Tietoa ei ole saatu, se on liian epävarma esitettäväksi tai se on salassapitosäännön alainen

TK1

TYÖNVÄLITYSTILASTO, TILANNEKATSAUS 31.07.2015

TAULU 1. LASKENTAPÄIVÄN AVOIMET TYÖPAIKAT, TYÖTTÖMÄT TYÖNHAKUJAT JA MUUT TYÖNHAKUJAT

ELY-KESKUS(K): 13 LAPPI

	HEINÄKUU 2015	KESÄKUU 2015	MUUTOS	2015 HEINÄKUU/ 2015 KESÄKUU %	HEINÄKUU 2014	MUUTOS	2015 HEINÄKUU/ 2014 HEINÄKUU %
AVOIMET TYÖPAIKAT	1 489	1 286	203	15,8	1 198	291	24,3
KAIKKI TYÖNHAKUJAT	24 233	24 522	-289	-1,2	25 220	-987	-3,9
KAIKKI TYÖTTÖMÄT TYÖNHAKUJAT	14 953	14 780	173	1,2	14 459	494	3,4
TYÖTTÖMIEN TYÖNHAKUJOIDEN OSUUS TYÖVOIMASTA, %	17,9	17,7			17,5		
TYÖTTÖMÄT NAISET	6 691	6 410	281	4,4	6 270	421	6,7
TYÖTTÖMÄT MIEHET	8 262	8 370	-108	-1,3	8 189	73	0,9
ALLE 25-VUOTIAAT	2 270	2 352	-82	-3,5	2 145	125	5,8
ALLE 20-VUOTIAAT	549	600	-51	-8,5	520	29	5,6
YLI 50-VUOTIAAT	5 785	5 729	56	1,0	5 621	164	2,9
PITKÄAikaistyöttömät	3 756	3 681	75	2,0	3 747	9	0,2
VAMM./PITKÄAik.SAIR.TYÖTTÖMÄT	1 591	1 570	21	1,3	1 642	-51	-3,1
ULKOMAALAISET TYÖTTÖMÄT	870	825	45	5,5	685	185	27,0
TYÖTTÖMÄT KASSOJEN JÄSENET	7 561	7 548	13	0,2	7 458	103	1,4
TYÖTTÖMÄT ILMAN LOMAUTETTUJA	14 098	13 910	188	1,4	13 529	569	4,2
LOMAUTETUT	855	870	-15	-1,7	930	-75	-8,1
LYHENNETYLLÄ TYÖVIKOLLA	154	163	-9	-5,5	133	21	15,8
TYÖSSÄ OLEVAT TYÖNH. PL.PALVEL.	5 125	5 231	-106	-2,0	5 417	-292	-5,4
TYÖTTÖMYYSELÄKKEELLÄ	7	7	0	0,0	292	-285	-97,6
TYÖLLISTYMISTÄ EDIST. PALVELUSSA	572	665	-93	-14,0	494	78	15,8
TYÖLLISTETYT	1 183	1 157	26	2,2	1 552	-369	-23,8
TYÖVOIMAKOULUTUKSESSA	628	720	-92	-12,8	643	-15	-2,3

TK14A

TYÖNVÄLITYSTILASTO, TILANNEKATSAUS 31.07.2015

TAULU 14A. TYÖTTÖMÄT TYÖNHAKUJAT JA AVOIMET TYÖPAIKAT KUNNITTAIN

ELY-KESKUS: 13 LAPPI

KUNTA	TYÖVOIMA	TYÖTTÖMIEN TYÖNHAKUJAT					TYÖTTÖMÄT TYÖNHAKUJAT				VAMM. JA PITKÄAik. SAIRAA	AVOIMET TYÖ- PAIKAT
		TYÖTTÖMIEN TYÖNHAKUJOIDEN OSUUS TYÖ- VOIMASTA, %	YHTEENSÄ	MIEHET	NAISET	ALLE 20- VUOTIAAT	ALLE 25- VUOTIAAT	YLI 50- VUOTIAAT	PITKÄAik.- TYÖTTÖMÄT			
ENONTEKIÖ	924	17,3	160	107	53	0	7	91	44	14	13	
INARI	3 270	18,8	615	405	210	11	55	272	168	54	131	
KEMI	9 339	21,5	2 012	1 031	981	94	385	636	453	175	159	
KEMIJÄRVI	3 281	19,3	632	408	224	15	57	355	233	86	57	
KEMINMAA	3 906	13,6	530	258	272	23	100	196	117	38	30	
KITTILÄ	3 301	18,6	615	342	273	19	77	230	102	64	212	
KOLARI	1 859	22,3	415	228	187	12	48	188	66	46	60	
MUONIO	1 080	21,9	237	145	92	7	32	87	32	14	30	
PELKOSENNIEMI	426	22,5	96	66	30	..	6	50	25	11	..	
PELLO	1 521	16,4	249	165	84	6	25	142	75	40	18	
POSIO	1 476	19,7	291	184	107	10	22	165	105	72	10	
RANUA	1 585	17,3	274	157	117	5	21	143	86	47	6	
ROVANIEMI	29 896	17,2	5 157	2 769	2 388	214	907	1 705	1 347	526	418	
SALLA	1 586	22,3	353	236	117	9	28	201	96	49	16	
SAVUKOSKI	513	21,4	110	68	42	..	5	61	36	9	9	
SIMO	1 360	16,4	223	111	112	5	23	114	60	19	..	
SODANKYLÄ	4 156	15,9	660	375	285	7	58	310	160	55	89	
TERVOLA	1 318	16,5	218	119	99	9	26	91	54	21	5	
TORNIO	10 208	16,9	1 724	845	879	84	343	567	375	199	195	
UTSJOKI	568	12,9	73	54	19	..	6	29	27	5	18	
YLITORNIO	1 808	17,1	309	189	120	13	39	152	95	47	8	
YHTEENSÄ	83 381	17,9	14 953	8 262	6 691	549	2 270	5 785	3 756	1 591	1 489	

.. = TIETOA EI OLE SAATU, SE ON LIIAN EPÄVARMA ESITETTÄVÄKSI TAI SE ON SALASSAPITOSÄÄNNÖN ALAINEN

## Lisätietoja:

Lapin elinkeino-, liikenne- ja ympäristökeskus

Elinkeinot, työvoima, ja osaaminen –vastuualue, email: [etunimi.sukunimi\(at\)ely-keskus.fi](mailto:etunimi.sukunimi(at)ely-keskus.fi)

Strategiapäällikkö Tuija Ohtonen, 0295 037 103

Yksikön päällikkö Tiina Keränen, 0295 037 063

Tutkija Tuula Uusipaavalniemi, 0295 037 142

Tietoassistentti Satu Takoja, 0295 037 131

Lapin työ- ja elinkeinotoimisto, email: [etunimi.sukunimi\(at\)te-toimisto.fi](mailto:etunimi.sukunimi(at)te-toimisto.fi)

TE-toimiston johtaja Marja Perälä, 0295 039 636

Palvelujohtaja Tero Hyttinen, 0295 039 560

Lähde: Työ- ja elinkeinoministeriö, Työnvälitystilasto

Työnvälitystilastotietoja on saatavissa ELY-keskuksittain, seutukunnittain ja kunnittain myös

ToimialaOnlineen vapaasti saatavilla olevista aineistoista osoitteesta: <http://www2.toimialaonline.fi/>

kohdasta Tilastokanta/Työmarkkinat/Työnvälitystilastot

Tammikuun 2013 työllisyyskatsauksesta lähtien työllisyyskatsaus on tuotettu kaikkien tietojen osalta työnvälitystilaston kuntapohjaisia tietoja käyttäen.

Työnvälitystilastossa on otettu käyttöön uusi kansainväliseen ammattiluokitukseen (ISCO) perustuva ammattiluokitus kesäkuun 2014 tietojen yhteydessä – muutoksesta tarkemmin työ- ja elinkeinoministeriön internet-sivuilla Työllisyyskatsaus-sivulla otsikolla '[Työnvälitystilaston muutokset kesäkuu 2014](#)'

**NÄKYMIÄ ELOKUU | 2015**

**LAPIN TYÖLLISYYSKATSAUS  
HEINÄKUU 2015**

Lapin elinkeino-, liikenne- ja ympäristökeskus

25.8.2015 | Elinkeinot, työvoima ja osaaminen –vastuualue