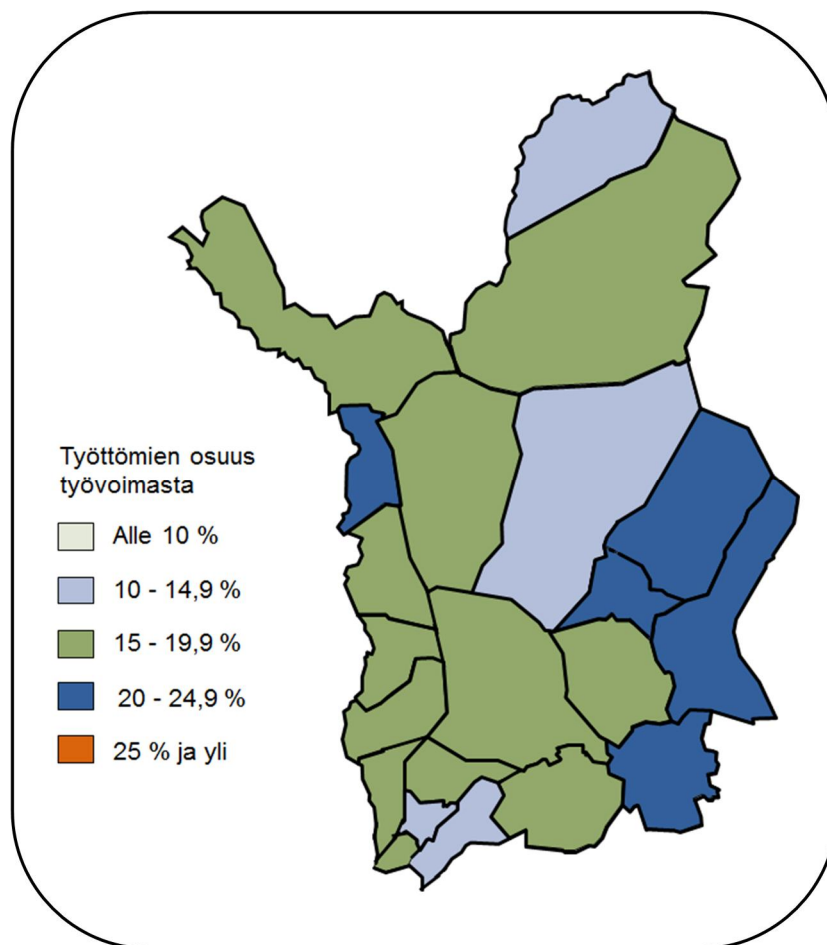




Lapin työllisyyskatsaus elokuu 2015

Julkaisuvapaa tiistaina 22.9.2015 klo 9.00



- Lapissa työttömiä 13 570 – 1 380 vähemmän kuin heinäkuussa ja 250 enemmän kuin viime vuoden elokuussa
- Itä-Lapissa työttömiä vähemmän kuin vuotta aiemmin - työttömyys lisääntynyt erityisesti Rovaniemen seutukunnassa
- Työttömyys vähentynyt vuoden aikana ikäryhmissä 45-49- ja 50-54 -vuotiaat – eniten lisääntynyt 20-24-vuotiaiden työttömyys
- Pitkäaikaistyöttömyyden kasvu taittunut Lapissa
- TE-toimistossa avoimia työpaikkoja enemmän kuin viime vuoden elokuussa
- Aktivointiasteeseen laskettaviin työ- ja elinkeinohallinnon palveluihin osallistui 3 600 lappilaista

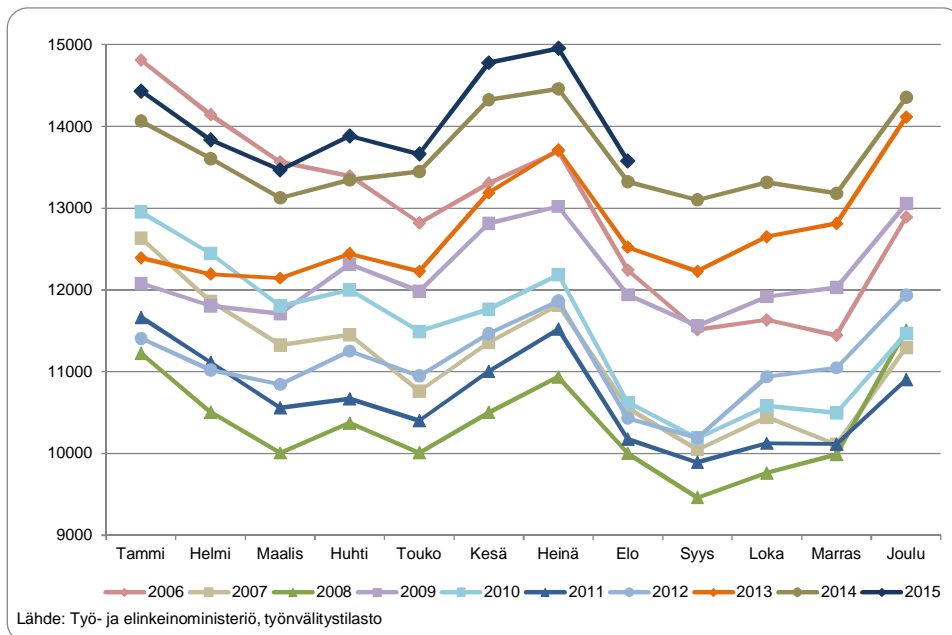
Lapissa työttömiä 13 570 – 1 380 vähemmän kuin heinäkuussa ja 250 enemmän kuin viime vuoden elokuussa

Lapin ELY-keskuksen/työ- ja elinkeinotoimiston alueella oli elokuun lopussa 13 574 työtöntä työnhakijaa ja työttömien osuus työvoimasta 16,3 %. Työttömyys laski kausivaihtelun mukaisesti selvästi heinäkuusta elokuuhun ja työttömiä oli 1 380 (- 9,2 %) vähemmän kuin kuukautta aiemmin. Työttömiä oli kuitenkin 250 (1,9 %) enemmän kuin viime vuoden elokuussa.

Työttömistä 635 oli lomautettuja. Lomautettuja oli 220 (- 26 %) vähemmän kuin heinäkuussa ja lähes 70 (- 9 %) vähemmän kuin viime vuoden elokuussa.

Työttömistä 5 730 oli naisia ja 7 845 miehiä. Kuukauden aikana naisten työttömyys väheni enemmän kuin miesten työttömyys. Vuodentakaiseen verrattuna työttömyyden kasvu kohdistui naisiin, työttömiä miehiä oli suunnilleen saman verran kuin viime vuoden elokuussa.

Työnhakijoita Lapissa oli elokuun lopussa yhteensä 23 240, mikä on 900 vähemmän kuin vuotta aiemmin. Työnhakijoista työssä olevia oli lähes 5 820, työvoiman ulkopuolella 3 685 ja lyhennetyllä työviikolla lähes 160.



Kuva 1. Työttömät Lapissa kuukausittain vuosina 2006-2015

Työttömyys on kasvanut koko maassa vuoden aikana enemmän kuin Lapissa. Koko maassa työttömiä oli elokuun lopussa noin 346 710, mikä on 9,1 % vähemmän kuin heinäkuussa ja 8,5 % enemmän kuin viime vuoden elokuussa. Vuodentakaiseen verrattuna työttömyyden kehitys on ollut myönteisin Kainuussa ja Lapissa. Kainuussa työttömiä oli vähemmän kuin vuotta aiemmin. Työttömyys lisääntyi koko maan keskimääräistä voimakkaammin Uudellamaalla, Pohjois-Savossa, Etelä-Pohjanmaalla ja Etelä-Savossa.

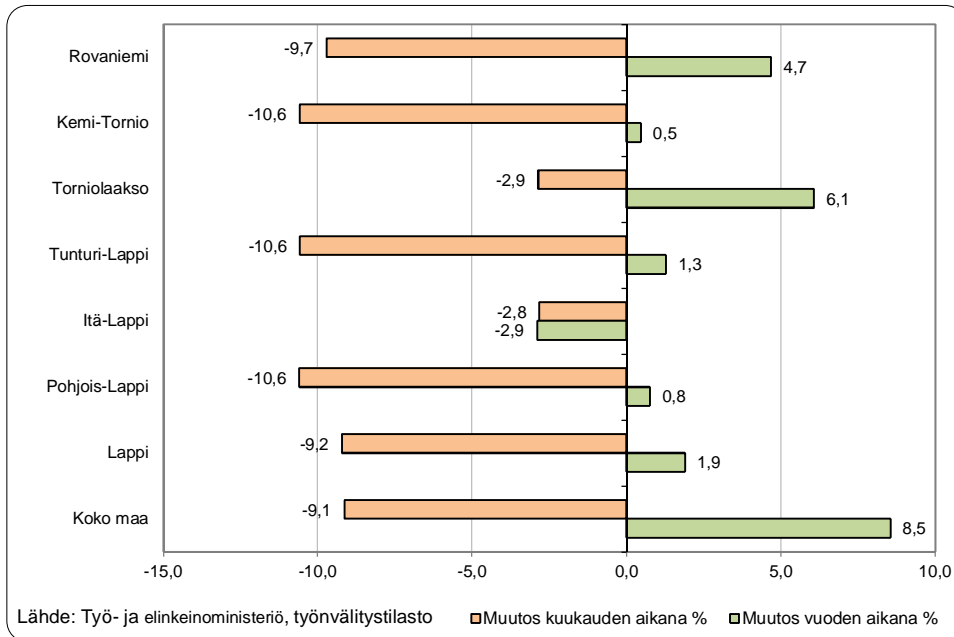
Työttömien osuus työvoimasta oli elokuussa koko maassa 13,2 %. Työttömien osuus työvoimasta alitti 10 % ainoastaan Pohjanmaalla (8,9 %). Lappia korkeampi työttömien osuus työvoimasta oli Keski-Suomessa (16,9 %).

Itä-Lapissa työttömiä vähemmän kuin vuotta aiemmin - työttömyys lisääntynyt erityisesti Rovaniemen seutukunnassa

Työttömien osuus työvoimasta vaihteli Lapissa seutukunnittain Pohjois-Lapin 15,1 %:sta Itä-Lapin 19,8 %:iin ja kunnittain Utsjoen 11,8 %:sta Pelkosenniemen 23,7 %:iin. Työttömien osuus työvoimasta alitti

15 % myös Keminmaalla, Sodankylässä ja Simossa. Pelkosenniemen lisäksi 20 % ylittyi Sallassa, Savukoskella, Posiolla ja Muoniossa.

Elokuun aikana työttömyys väheni kaikissa Lapin seutukunnissa. Työttömyys väheni eniten Kemi-Tornion, Tunturi- ja Pohjois-Lapin seutukunnissa. Itä-Lapissa ja Torniolaaksossa työttömyys väheni selvästi muita seutukuntia vähemmän. Itä-Lapissa työttömiä oli kuitenkin vähemmän kuin vuotta aiemmin. Kemi-Tornion ja Pohjois-Lapin seutukunnissa työttömien määrä oli suunnilleen sama kuin vuotta aiemmin. Työttömyys on lisääntynyt vuodentakaisesta suhteellisesti voimakkaimmin Torniolaaksossa. Myös määrällinen muutos huomioiden työttömyyden kasvu on kuitenkin kohdentunut erityisesti Rovaniemen seutukuntaan.



Kuva 2. Työttömyyden muutos (%) kuukauden ja vuoden aikana Lapissa seutukunnittain ja koko maassa

Työttömyys vähentynyt vuoden aikana ikäryhmissä 45-49- ja 50-54 -vuotiaat – eniten lisääntynyt 20-24 -vuotiaiden työttömyys

Työttömiä oli elokuussa eniten ikäryhmissä yli 60-vuotiaat ja 55-59-vuotiaat. Vuodentakaisesta eniten on lisääntynyt 20-24-vuotiaiden työttömyys. Ikäryhmissä 45-49- ja 50-54-vuotiaat työttömiä oli vähemmän kuin viime vuoden elokuussa.

Alle 25-vuotiaita nuoria työttömiä oli Lapissa elokuun lopussa 1 990 ja nuorten työttömien osuus ko. ikäluokan työvoimasta¹ 23,1 % (koko maassa osuus 17,7 %). Nuoria työttömiä oli 280 (-12 %) vähemmän kuin heinäkuussa, mutta 145 (8 %) enemmän kuin viime vuoden elokuussa. Nuorten työttömyyden kehitys kääntyi Lapissa uudelleen kasvuun kesäkuussa ja kasvu jatkui elokuussa. Työttömyyden kasvu kohdistui 20-24-vuotiaisiin, alle 20-vuotiaiden työttömien määrä oli sama kuin vuotta aiemmin. Aktivointiasteeseen laskettaviin työ- ja elinkeinohallinnon palveluihin osallistui Lapissa elokuun lopussa 610 nuorta ja nuorten aktivointiaste² oli 23,4 %. Palveluihin osallistuvien määrä oli lähes 160 pienempi kuin vuotta aiemmin.

¹ Työvoimana käytetään Tilastokeskuksen työssäkäyntitilaston uusinta kyseisenä ajankohtana saatavilla ollutta ikäryhmään perustuvaa alle 25-vuotiaiden työvoimaa. Tällä hetkellä työnvälitystilastoissa työvoimatiedoista ovat käytössä työssäkäyntitilaston vuoden 2013 lopulliset tiedot.

² Aktivointiaste = Aktivointiasteeseen laskettaviin työ- ja elinkeinohallinnon palveluihin osallistuvien osuus työttömien ja palveluissa olevien yhteensä määrästä

Työttömyys väheni elokuun aikana kaikissa pääammattiryhmissä. Eniten väheni erityisasiantuntijoiden, palvelu- ja myyntityöntekijöiden sekä ammattiin luokittelemattomien ryhmän työttömyys. Viime vuoden elokuuhun verrattuna työttömyyden kehitys vaihtelee ammattiryhmittäin. Toimisto- ja asiakaspalvelutyöntekijöiden, rakennus-, korjaus- ja valmistustyöntekijöiden sekä muut työntekijät ammattiryhmissä työttömiä oli vähemmän kuin vuotta aiemmin. Palvelu- ja myyntityöntekijöiden ammasteissa työttömyys lisääntyi eniten vuodentakaisesta.

Pitkäaikaistyöttömyyden kasvu taittunut Lapissa

Lapin työttömistä lähes 5 655 (yli 40 %) oli ollut työttömänä yhdenjaksoisesti tai viimeisten kuudentoista kuukauden työttömyysjaksot yhteenlaskien yli vuoden. Pitkään työttömänä olleista noin 3 750 oli ollut työttömänä yhdenjaksoisesti yli vuoden ja yhä useammalla heistä työttömyyden kesto ylitti kaksi vuotta. Pitkäaikaistyöttömyyden pitkään jatkunut vuosikasvu taittui Lapissa kesäkuussa ja elokuussa pitkäaikaistyöttömiä oli hieman vähemmän (- 1 %) kuin vuotta aiemmin. Koko maassa pitkäaikaistyöttömyys lisääntyy edelleen ja pitkäaikaistyöttömiä oli runsas viidennes enemmän kuin viime vuoden elokuussa.

TE-toimistossa avoimia työpaikkoja enemmän kuin viime vuoden elokuussa

Lapissa oli elokuussa avoinna yli 2 740 TE-toimistoon ilmoitettua työpaikkaa. Uusia avoimia työpaikkoja TE-toimistoon ilmoitettiin kuukauden aikana runsas 1 290. Työpaikkojen määrä lisääntyi Lapissa huomattavasti enemmän kuin koko maassa. Lapissa avoimia työpaikkoja oli lähes 30 % enemmän kuin viime vuoden elokuussa.

Avoimista työpaikoista 2 180 (80 %) oli yrityksissä ja 380 kuntasektorilla. Myös työpaikkojen lisäys kohdistui erityisesti yrityksiin. Työpaikoista 1 100 (40 %) tarjosi työtä yli vuoden ajaksi, yli neljännes 3-6 kuukaudeksi, lähes joka neljäs 1-3 kuukaudeksi ja joka kymmenes 6-12 kuukaudeksi. Työpaikkojen lisäys kohdistui yli vuoden ja 3-6 kuukauden pituisiin työpaikkoihin.

Avoimia työpaikkoja oli eniten palvelutyöntekijöille (mm. oppaille, kokeille, tarjoilijoille), myyntineuvottelijoille, siivoojille, myyjille ja muille myyntityöntekijöille, hoivapalvelun ja terveydenhuollon työntekijöille (lähihoitajat, henkilökohtaiset avustajat) ja rakennustyöntekijöille.

Aktivointiasteeseen laskettaviin työ- ja elinkeinohallinnon palveluihin osallistui 3 600 lappilaista

Aktivointiasteeseen laskettaviin työ- ja elinkeinohallinnon palveluihin osallistui elokuun lopussa 3 600 lappilaista, mikä on yli 420 vähemmän kuin vuotta aiemmin. Määrärahojen niukkuus näkyy eniten työllistettyjen määrän vähentymisenä: työllistettynä oli yli 610 henkilöä vähemmän kuin vuotta aiemmin. Vähentymisen kohdistuu erityisesti yksityissektorille ja yksityissektorilla yrityksiin. Valmennuksiin, kuntouttavaan työtoimintaan, työ-/koulutuskokeiluihin sekä omaehtoiseen opiskeluun työttömyysetuudella osallistuvien määrä oli korkeampi kuin vuotta aiemmin. Aktivointiaste oli elokuun lopussa Lapissa 21 % ja koko maassa 24 %.

Palveluihin osallistuvista 1 560 oli koulutuksessa, joista lähes 700 osallistui työvoimakoulutukseen ja 860 omaehtoiseen opiskeluun työttömyysetuudella tai kotoutumistuella. Työllistettynä oli lähes 940 henkilöä, joista runsas 520 yksityisellä sektorilla, 360 kuntasektorilla ja alle 60 valtiolla. Työllistetyistä noin 220 työskenteli yrityksissä ja 160 oli starttirahalla yritystoiminnan aloittaneita.

Vuorotteluvapaasijaisena oli elokuun lopussa 380, kuntouttavassa työtoiminnassa 370, työ-/koulutuskokeilussa lähes 230 ja valmennuksessa lähes 130 lappilaista.

Työllisyystilanne 2015 elokuun lopussa (I) ja toimiston toiminta elokuun aikana (II)

Lappi

I TILANNE KUUKAUDEN LOPUSSA	Elokuu 2015	Elokuu 2014	MUUTOS	
			HENK.	%
A. TYÖNHAKIJAT				
1. Työttömät työnhakijat	13 574	13 323	251	1,9
- joista henkilökohtaisesti lomautetut	635	701	-66	-9,4
2. Lyhennetyllä työviikolla	156	140	16	11,4
3. Työssä olevat yhteensä	5 816	6 807	-991	-14,6
- joista yleisillä työmarkkinoilla	5 074	5 383	-309	-5,7
- joista työllistettynä	742	1 424	-682	-47,9
4. Työvoiman ulkopuolella	3 685	3 641	44	1,2
- joista työllistymistä edist.palvelussa	627	494	133	26,9
- joista koulutuksessa	1 935	1 891	44	2,3
5. Työttömyyseläkettä saavat	7	226	-219	-96,9
1. - 5. Kaikki työnhakijat yhteensä	23 238	24 137	-899	-3,7
B TYÖVOIMAN KYSYNTÄ				
1. Avoimet työpaikat yhteensä	1 583	1 168	415	35,5
- joista yli kuukauden avoinna olleet	741	520	221	42,5
- joista yli 2 kuukautta avoinna olleet	421	367	54	14,7
C PALVELUISSA				
1. Valtiolle työllistetyt	56	63	-7	-11,1
2. Kuntiin työllistetyt	360	466	-106	-22,7
3. Yksityiselle sektorille työllistetyt	522	1 021	-499	-48,9
1. - 3. Työllistetyt yhteensä	938	1 550	-612	-39,5
4. Työvoimakoulutuksessa	698	755	-57	-7,5
5. Valmennuksessa	128	11	117	1063,6
6. Työ-/koulutuskokeilussa	227	174	53	30,5
8. Vuorotteluvapaasijaisena	380	409	-29	-7,1
9. Kuntouttavassa työtoiminnassa	370	293	77	26,3
10. Omaehtoisessa opiskelussa tyött. etuudella	861	833	28	3,4
1. - 10. Palveluissa yhteensä	3 602	4 025	-423	-10,5
D. TYÖTTÖMYYDEN RAKENNE				
1. Työttömät naiset	5 729	5 494	235	4,3
2. Työttömät miehet	7 845	7 829	16	0,2
3. Alle 25-vuotiaat työttömät	1 989	1 844	145	7,9
4. Yli 50-vuotiaat työttömät	5 574	5 475	99	1,8
5. Pitkäaikaistyöttömät	3 748	3 779	-31	-0,8
E. TOIMEENTULOTURVA				
1. Työttömiä työttömyyskassojen jäseniä	6 929	6 857	72	1,1
II. TOIMINTA KUUKAUDEN AIKANA				
1. Työttömät työnhakijat	16 496	15 961	535	3,4
2. Muut työnhakijat	8 701	9 977	-1 276	-12,8
1. - 2. Työnhakijat yhteensä	25 197	25 938	-741	-2,9
3. Kuukauden kaikki työpaikat	2 743	2 141	602	28,1
Kuukauden uudet työpaikat	1 294	996	298	29,9
Täyttyneet työpaikat	294	317	-23	-7,3
- joista toimiston hakijalla täytt.	164	223	-59	-26,5
4. Alkaneet työttömyysjaksot	2 482	2 238	244	10,9
5. Päättyneet työttömyysjaksot	4 028	3 370	658	19,5
6. Uudet työllistämiset	107	234	-127	-54,3
7. Aloittanut työvoimakoulutuksen	167	201	-34	-16,9

Työttömät työnhakijat seutukunnittain

SEUTUKUNTA	TYÖTTÖMÄT TYÖNHAKIJAT					MUUTOS			
	Yhteensä	Alle 25-v.	Pitkäaikais-työttömät	Lomautetut	Työttömien osuus työvoimasta, %	kuukauden aikana		vuoden aikana *	
						Henk.	%	Henk.	%
Itä-Lappi	1 440	95	491	77	19,8	-42	-2,8	-43	-2,9
Kemi-Tornio	4 208	748	1 057	195	16,1	-499	-10,6	19	0,5
Pohjois-Lappi	1 205	94	356	45	15,1	-143	-10,6	9	0,8
Rovaniemi	4 903	849	1 422	205	15,6	-528	-9,7	219	4,7
Torniolaakso	542	54	174	33	16,3	-16	-2,9	31	6,1
Tunturi-Lappi	1 276	149	248	80	17,8	-151	-10,6	16	1,3
Lappi	13 574	1 989	3 748	635	16,3	-1 379	-9,2	251	1,9
Koko maa	346 714	48 331	112 834	19 236	13,2	-34 882	-9,1	27 281	8,5

* verrattuna edellisen vuoden vastaavaan kuukauteen

Työttömät työnhakijat ammattiryhmittäin **

	Elo 2015	Heinä 2015	Elo 2014	MUUTOS			
				kuukauden aikana		vuoden aikana *	
				Henk.	%	Henk.	%
1 Johtajat	73	78	70	-5	-6,4	3	4,3
2 Erytisasiantuntijat	1 376	1 689	1 316	-313	-18,5	60	4,6
3 Asiantuntijat	1 294	1 391	1 250	-97	-7,0	44	3,5
4 Toimisto- ja asiakaspalvelutyöntekijät	735	781	773	-46	-5,9	-38	-4,9
5 Palvelu- ja myyntityöntekijät	2 634	3 098	2 517	-464	-15,0	117	4,6
6 Maanviljelijät, metsätyöntekijät ym.	497	507	488	-10	-2,0	9	1,8
7 Rakennus-, korjaus- ja valmistustyöntekijät	3 080	3 131	3 111	-51	-1,6	-31	-1,0
8 Prosessi- ja kuljetustyöntekijät	1 265	1 335	1 252	-70	-5,2	13	1,0
9 Muut työntekijät	1 149	1 176	1 179	-27	-2,3	-30	-2,5
0 Sotilaat	2	4	3	-2	-50,0	-1	-33,3
X Ammatteihin luokittelemattomat ryhmät	1 469	1 763	1 364	-294	-16,7	105	7,7
Yhteensä	13 574	14 953	13 323	-1 379	-9,2	251	1,9

* verrattuna edellisen vuoden vastaavaan kuukauteen

** Työnvälitystilastossa käytettävä ammattiluokitus on vaihtunut. Työnvälitystilaston kaikki ammattiin perustuva tieto on vuodesta 2006 alkaen muutettu ISCO-ammattiluokituksen mukaiseksi.

TE-toimistoon ilmoitetut avoimet työpaikat Lapissa

Ammattiryhmä *	Kuukauden aikana avoinna	- joista kuukauden uudet
1 Johtajat	17	13
2 Erytisasiantuntijat	184	117
3 Asiantuntijat	551	282
4 Toimisto- ja asiakaspalvelutyöntekijät	63	33
5 Palvelu- ja myyntityöntekijät	1 136	437
6 Maanviljelijät, metsätyöntekijät ym.	4	3
7 Rakennus-, korjaus- ja valmistustyöntekijät	211	91
8 Prosessi- ja kuljetustyöntekijät	108	51
9 Muut työntekijät	443	259
0 Sotilaat	2	0
X Ammatteihin luokittelemattomat ryhmät	24	8
Yhteensä	2 743	1 294

* Työnvälitystilastossa käytettävä ammattiluokitus on vaihtunut. Työnvälitystilaston kaikki ammattiin perustuva tieto on vuodesta 2006 alkaen muutettu ISCO-ammattiluokituksen mukaiseksi.

.. = Tietoa ei ole saatu, se on liian epävarma esitettäväksi tai se on salassapitosäännön alainen

TK1

TYÖNVÄLITYSTILASTO, TILANNEKATSAUS 31.08.2015

TAULU 1. LASKENTAPÄIVÄN AVOIMET TYÖPAIKAT, TYÖTTÖMÄT TYÖNHAKIJAT JA MUUT TYÖNHAKIJAT

ELY-KESKUS(K): 13 LAPPI

	ELOKUU 2015	HEINÄKUU 2015	MUUTOS	2015 ELOKUU/ 2015 HEINÄKUU %	ELOKUU 2014	MUUTOS	2015 ELOKUU/ 2014 ELOKUU %
AVOIMET TYÖPAIKAT	1 583	1 489	94	6,3	1 168	415	35,5
KAIKKI TYÖNHAKIJAT	23 238	24 233	-995	-4,1	24 137	-899	-3,7
KAIKKI TYÖTTÖMÄT TYÖNHAKIJAT	13 574	14 953	-1 379	-9,2	13 323	251	1,9
TYÖTTÖMIEN TYÖNHAKUJOIDEN OSUUS TYÖVOIMASTA, %	16,3	17,9			16,1		
TYÖTTÖMÄT NAISET	5 729	6 691	-962	-14,4	5 494	235	4,3
TYÖTTÖMÄT MIEHET	7 845	8 262	-417	-5,0	7 829	16	0,2
ALLE 25-VUOTIAAT	1 989	2 270	-281	-12,4	1 844	145	7,9
ALLE 20-VUOTIAAT	451	549	-98	-17,9	452	-1	-0,2
YLI 50-VUOTIAAT	5 574	5 785	-211	-3,6	5 475	99	1,8
PITKÄAikaistyöttömät	3 748	3 756	-8	-0,2	3 779	-31	-0,8
Vamm./pitkäaik.sair.työttömät	1 490	1 591	-101	-6,3	1 575	-85	-5,4
ULKOMAALAISET TYÖTTÖMÄT	624	870	-246	-28,3	570	54	9,5
TYÖTTÖMÄT KASSOJEN JÄSENET	6 929	7 561	-632	-8,4	6 857	72	1,1
TYÖTTÖMÄT ILMAN LOMAUTETTUJA	12 939	14 098	-1 159	-8,2	12 622	317	2,5
LOMAUTETUT	635	855	-220	-25,7	701	-66	-9,4
LYHENNETTYLLÄ TYÖVIKOLLA	156	154	2	1,3	140	16	11,4
TYÖSSÄ OLEVAT TYÖNH. PL.PALVEL.	5 074	5 125	-51	-1,0	5 383	-309	-5,7
TYÖTTÖMYYSELÄKKEELLÄ	7	7	0	0,0	226	-219	-96,9
TYÖLLISTYMISTÄ EDIST. PALVELUSSA	627	572	55	9,6	494	133	26,9
TYÖLLISTETYT	938	1 012	-74	-7,3	1 550	-612	-39,5
TYÖVOIMAKOULUTUKSESSA	698	628	70	11,1	755	-57	-7,5

TK14A

TYÖNVÄLITYSTILASTO, TILANNEKATSAUS 31.08.2015

TAULU 14A. TYÖTTÖMÄT TYÖNHAKIJAT JA AVOIMET TYÖPAIKAT KUNNITTAIN

ELY-KESKUS: 13 LAPPI

KUNTA	TYÖVOIMA	TYÖTTÖMIEN TYÖNHAKUJOIDEN OSUUS TYÖ- VOIMASTA, %	TYÖTTÖMÄT YHTEENSÄ	MEHET	NAISET	ALLE 20- VUOTIAAT	ALLE 25- VUOTIAAT	YLI 50- VUOTIAAT	PITKÄAIK.- TYÖTTÖMÄT	VAMM. JA PITKÄAIK. SAIRAAT	AVOIMET TYÖ- PAIKAT
ENONTEKIO	924	16,2	150	106	44	..	7	87	43	16	11
INARI	3 270	16,9	552	381	171	11	49	261	166	52	147
KEMI	9 339	18,9	1 762	915	847	71	310	609	441	160	169
KEMIJÄRVI	3 281	18,2	597	382	215	17	46	350	224	77	64
KEMINMAA	3 906	12,7	498	264	234	19	90	197	114	42	27
KITTLÄ	3 301	16,8	554	313	241	16	70	223	103	54	200
KOLARI	1 859	19,0	353	210	143	10	38	159	70	39	50
MUONIO	1 080	20,3	219	139	80	5	34	82	32	14	46
PELKOSENNIEMI	426	23,7	101	70	31	54	23	10	7
PELLO	1 521	16,8	255	169	86	..	25	142	81	37	21
POSIO	1 476	20,5	302	197	105	8	17	175	108	67	9
RANUA	1 585	15,3	242	154	88	..	21	134	79	43	6
ROVANIEMI	29 896	15,6	4 661	2 669	1 992	176	828	1 649	1 343	496	517
SALLA	1 586	21,0	333	220	113	8	23	192	99	49	13
SAVUKOSKI	513	20,9	107	69	38	61	37	8	5
SIMO	1 360	14,6	198	108	90	..	15	103	56	19	..
SODANKYLÄ	4 156	14,1	586	347	239	6	40	287	164	45	101
TERVOLA	1 318	16,0	211	115	96	7	28	90	55	21	..
TORNIO	10 208	15,1	1 539	796	743	72	305	543	391	185	154
UTSJOKI	568	11,8	67	48	19	27	26	7	20
YLITORNIO	1 808	15,9	287	173	114	9	29	149	93	49	10
YHTEENSÄ	83 381	16,3	13 574	7 845	5 729	451	1 989	5 574	3 748	1 490	1 583

.. = TIETOA EI OLE SAATU, SE ON LIIAN EPÄVARMA ESITETTÄVÄKSI TAI SE ON SALASSAPITOSÄÄNNÖN ALAINEN

Lisätietoja:

Lapin elinkeino-, liikenne- ja ympäristökeskus

Elinkeinot, työvoima, ja osaaminen –vastuualue, email: [etunimi.sukunimi\(at\)ely-keskus.fi](mailto:etunimi.sukunimi(at)ely-keskus.fi)

Strategiapäällikkö Tuija Ohtonen, 0295 037 103

Yksikön päällikkö Tiina Keränen, 0295 037 063

Tutkija Tuula Uusipaavalniemi, 0295 037 142

Tietoassistentti Satu Takoja, 0295 037 131

Lapin työ- ja elinkeinotoimisto, email: [etunimi.sukunimi\(at\)te-toimisto.fi](mailto:etunimi.sukunimi(at)te-toimisto.fi)

TE-toimiston johtaja Marja Perälä, 0295 039 636

Palvelujohtaja Tero Hyttinen, 0295 039 560

Lähde: Työ- ja elinkeinoministeriö, Työnvälitystilasto

Työnvälitystilastotietoja on saatavissa ELY-keskuksittain, seutukunnittain ja kunnittain myös

ToimialaOnlineen vapaasti saatavilla olevista aineistoista osoitteesta: <http://www2.toimialaonline.fi/>

kohdasta Tilastokanta/Työmarkkinat/Työnvälitystilastot

Tammikuun 2013 työllisyyskatsauksesta lähtien työllisyyskatsaus on tuotettu kaikkien tietojen osalta työnvälitystilaston kuntapohjaisia tietoja käyttäen.

Työnvälitystilastossa on otettu käyttöön uusi kansainväliseen ammattiluokitukseen (ISCO) perustuva ammattiluokitus kesäkuun 2014 tietojen yhteydessä – muutoksesta tarkemmin työ- ja elinkeinoministeriön internet-sivuilla Työllisyyskatsaus-sivulla otsikolla '[Työnvälitystilaston muutokset kesäkuu 2014](#)'

NÄKYMIÄ SYYSKUU | 2015

**LAPIN TYÖLLISYYSKATSAUS
ELOKUU 2015**

Lapin elinkeino-, liikenne- ja ympäristökeskus

22.9.2015 | Elinkeinot, työvoima ja osaaminen –vastuualue