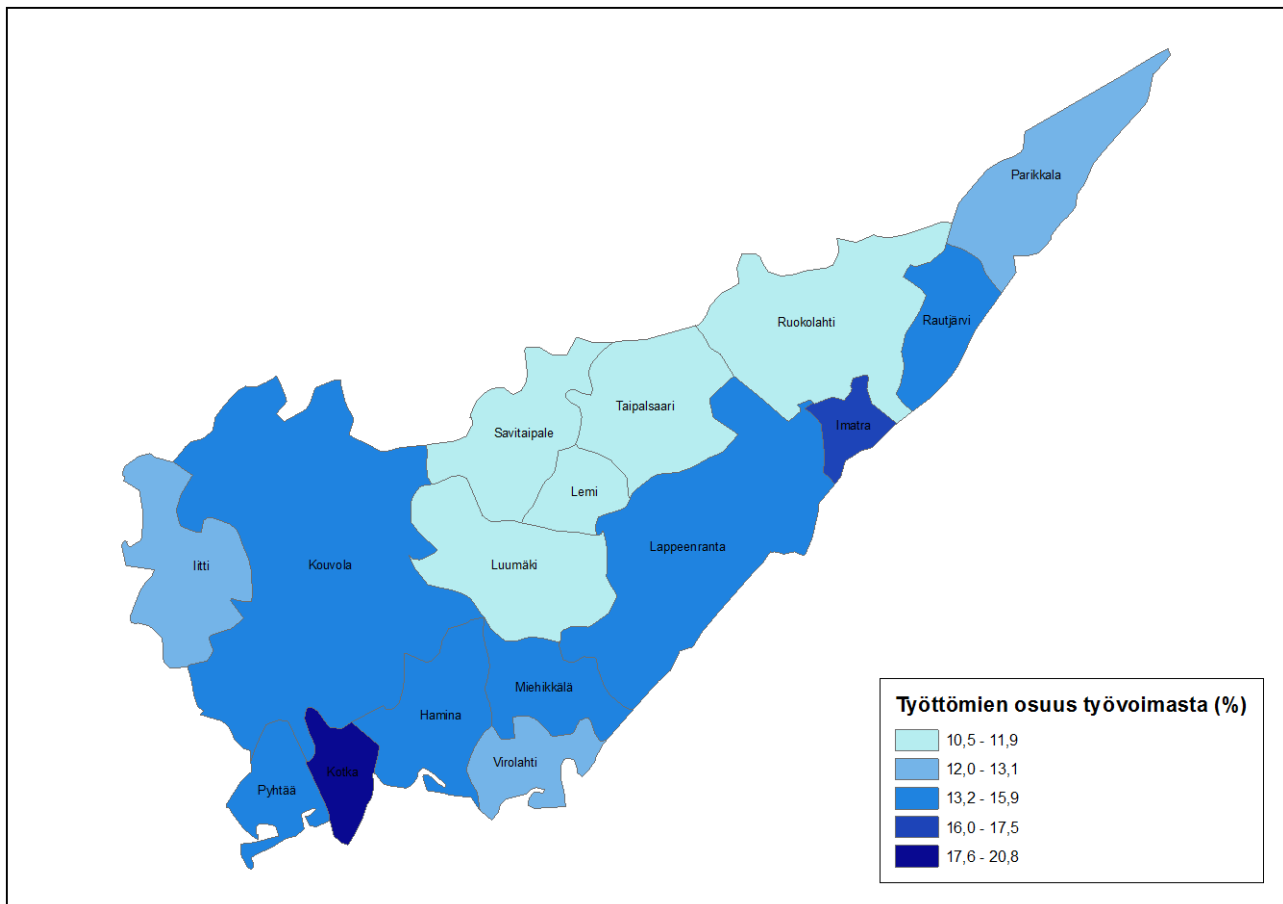




Kaakkois-Suomen työllisyyskatsaus kesäkuu 2015

Julkaisuvapaa tiistaina 21.7.2015 klo 9.00

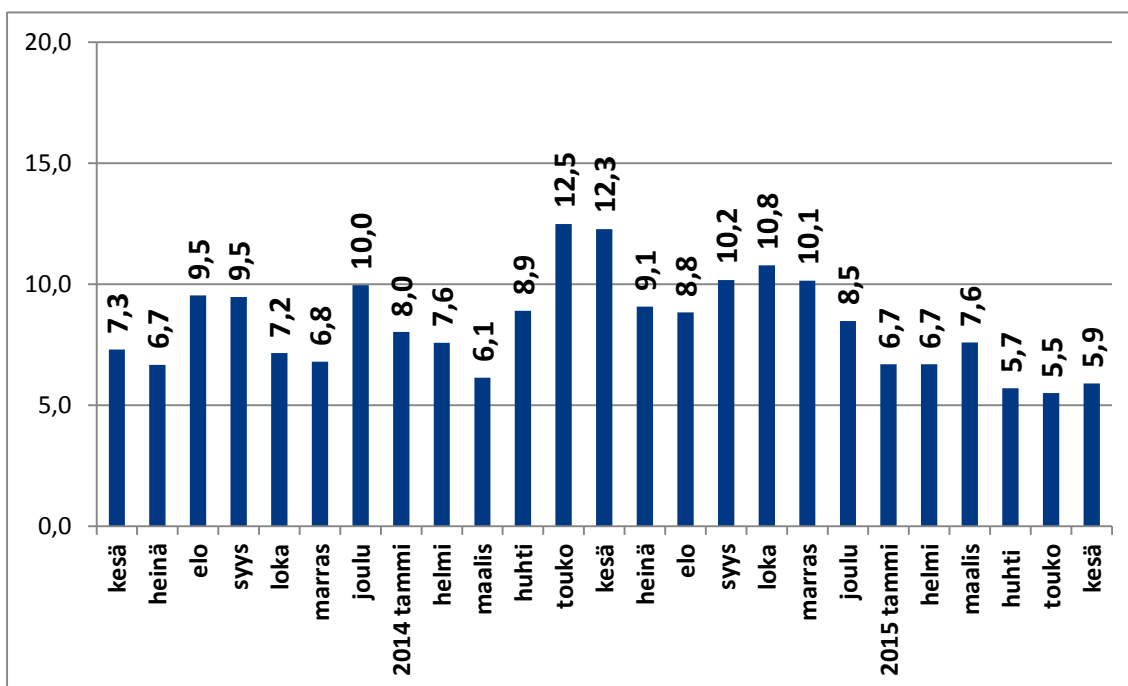


- Kaakkois-Suomessa oli kesäkuun lopussa noin 22 900 työtöntä – työttömiä oli kaikissa seutukunnissa enemmän kuin vuosi sitten
- Nuorten työttömyys kasvoi; seutukunnittaiset erot olivat suuret
- Pitkäaikaistyöttömyyden kasvu jatkuu
- Avoimia työpaikkoja oli Kaakkois-Suomessa enemmän kuin viime vuoden kesäkuussa
- Aktivointiasteeseen laskettaviin työ- ja elinkeinohallinnon palveluihin osallistui noin 7 700 kaakkois-suomalaista

Kaakkois-Suomessa oli kesäkuun lopussa noin 22 900 työtöntä – työttömiä oli kaikissa seutukunnissa enemmän kuin vuosi sitten

Kesäkuun lopussa Kaakkois-Suomessa oli 22 929 työtöntä työnhakijaa. Työttömien määrä kasvoi 5,9 % edellisvuoden kesäkuuhun verrattuna. Määrällisesti kasvu merkitsee 1 276 henkilön lisäystä työttömyystilastoissa. Kasvu oli koko maata (9,4 %) vähäisempää. Työttömistä lomautettuja oli alle 6 % eli 1 335 henkilöä. Etelä-Karjalassa työttömyyden kasvu oli Kymenlaaksoa hieman vähäisempää. Etelä-Karjalassa työttömiä oli 4,5 % enemmän vuoden takaiseen tilanteeseen verrattuna. Myös Kymenlaakson 6,9 prosentin kasvuvauhti jäi selvästi valtakunnallisen keskiarvon alle.

Seutukunnittaisessa vertailussa työttömyyden kasvu oli maltillisinta edelleen Kouvolassa: työttömiä oli 1,6 % enemmän kuin viime vuoden kesäkuussa. Myös Lappeenrannan (2,9 %) ja Imatran (8,2 %) seutukunnissa valtakunnallinen keskiarvo alittui. Sen sijaan Kotka-Haminan (11,9 %) seuduilla työttömyys kasvoi koko maata nopeammin. Kuntatasolla Taipalsaaressa ja Savitaipaleella oli työttömiä vähemmän kuin vuosi sitten. Työttömien osuus työvoimasta oli Kaakkois-Suomessa (16,1 %) koko maata (14,0 %) korkeampi. Korkein työttömyysaste oli Kotkassa (20,8 %) ja matalin Taipalsaarella (10,5 %).



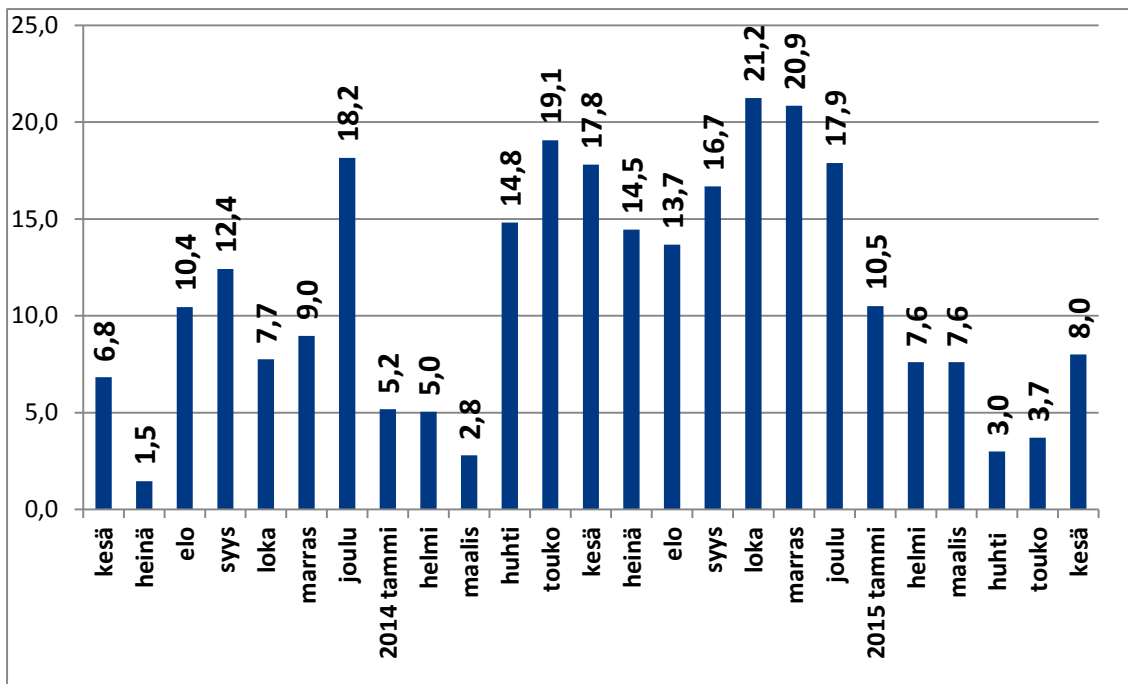
Kuva 1. Työttömien määrän (%) muutos edellisvuoden vastaavasta kuukaudesta Kaakkois-Suomessa (ml. lomautetut).
Lähde: TEM, Työnvälitystilasto.

Työttömiä oli lähes kaikissa ammattiryhmissä enemmän kuin viime kesäkuussa. Poikkeuksen tekee vain maa- ja metsätalouden ammattiryhmä, jossa pudotus oli muutaman henkilön luokkaa. Kasvu oli suurinta palvelu- ja myyntityön ammattiryhmässä, jossa oli lähes 600 työtöntä (15 %) vertailuajankohtaa enemmän. Ammattiryhmään kuuluu mm. ravintola-, siivous-, myynti- ja hoitotyön työntekijöitä. Suhteellinen kasvu oli suurinta johtajien ammattiryhmässä.

Nuorten työttömyys kasvoi; seutukunnittaiset erot olivat suuret

Oppilaitoksista valmistuvat kasvattavat nuorten työttömyyslukuja kesäkuun tilastossa. Alle 25-vuotiaita työttömiä oli kesäkuun lopussa 3 623. Vuositasolla nuoria työttömiä oli 8 % (268 henkilöä) enemmän. Kouvolan seudulla nuorten työttömien määrä pieneni jälleen (- 2 %). Lappeenrannan seudulla kasvuvauhti oli +6 %, Imatran seudulla + 15 % ja Kotka-Haminan seudulla + 17 % edellisvuoden kesäkuuhun verrattuna (koko maa + 11 %). Nuorten miesten ja nuorten naisten työttömyys kasvoi samaa vauhtia. Seutukunnittain tarkasteltuna Kouvolassa nuorten miesten työttömien määrä oli edellisvuotta pienempi ja naisten pysynyt samalla tasolla. Kotkan seudulla naisten työttömyys kasvaa miehiä nopeammin. Etelä-Karjalassa

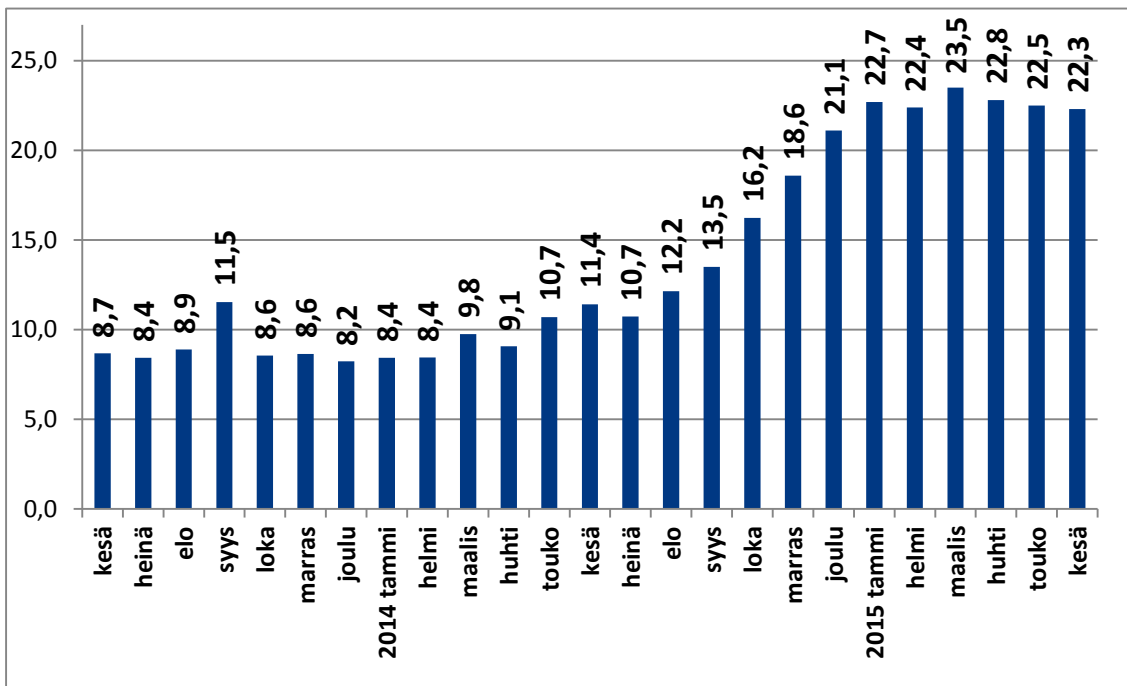
taas miesten työttömyys kasvaa naisten työttömyyttä nopeammin. Nuorten työttömien osuus (alle 25-vuotiaasta) työvoimasta on koko maata korkeampi eli 26,6 %. Osuudet vaihtelivat Lappeenrannan seudun 22,6 ja Kotka-Haminan 31,9 prosentin välillä (koko maa 20,4 %).



Kuva 2. Työttömien nuorten (alle 25-vuotiaat) määrän (%) muutos edellisvuoden vastaavasta kuukaudesta Kaakkois-Suomessa (ml. lomautetut). Lähde: TEM, Työnvälitystilasto.

Pitkäaikaistyöttömyyden kasvu jatkuu

Pitkäaikaistyöttömyyden kasvu on kiihtynyt viime kuukausina. Vähintään vuoden yhtäjaksoisesti työttömänä olleita oli kesäkuun lopussa Kaakkois-Suomessa 6 835 henkilöä, joka vastaa 30 prosenttia kaikista työttömistä. Koko maassa osuus oli samansuuruinen. Osuus kaikista työttömistä on kasvanut, sillä vuosi sitten osuus oli 26 %. Pitkäaikaistyöttömyys kasvaa edelleen selkeästi nopeammin kuin kokonaistyöttömyys, sillä yli vuoden yhtäjaksoisesti työttömänä olleita oli 22,3 % edellisvuotta enemmän. Koko maassa pitkäaikaistyöttömiä oli 21,9 % vuoden takaista enemmän. Lukumääräisesti eniten pitkäaikaistyöttömiä on Kotkan seutukunnassa, jossa myös pitkäaikaistyöttömyyden kasvu oli seutukuntien voimakkainta.



Kuva 3. Pitkäaikaistyöttömien määrän muutos (%) edellisvuoden vastaavasta kuukaudesta Kaakkois-Suomessa. Lähde: TEM, Työnvälitystilasto.

Avoimia työpaikkoja oli Kaakkois-Suomessa enemmän kuin viime vuoden kesäkuussa

Kesäkuun aikana uusia avoimia työpaikkoja ilmoitettiin Kaakkois-Suomen TE-toimistoon yhteensä 1 619 eli noin 3 % edellisvuotta enemmän. Maakunnalliset erot olivat selvät: Kymenlaaksossa kuukauden uusia avoimia työpaikkoja ilmoitettiin 14 % enemmän kuin viime vuonna. Etelä-Karjalassa avoimien työpaikkojen määrä sen sijaan väheni 12 %. Työpaikoista noin 45 prosenttia tarjosi työtä yli vuoden ajaksi. Työpaikkoja oli eniten tarjolla mm. myyntineuvottelijoille ja -edustajille, myyjille, lehdenjakajille ja varastotyöntekijöille.

Aktivointiasteeseen laskettaviin työ- ja elinkeinohallinnon palveluihin osallistui noin 7 700 kaakkoissuomalaista

Aktivointiasteeseen¹ laskettaviin työ- ja elinkeinohallinnon palveluihin osallistui kesäkuun lopussa noin 7 700 kaakkoissuomalaista (maakunnittaiset taulut liitteenä). Määrä on 6 % korkeampi kuin vuotta aikaisemmin. Työllistettynä oli noin 2 500 henkilöä. Koulutukseen (työvoimakoulutus + omaehtoinen opiskelu) osallistui lähes 3 000 kaakkoissuomalaista. Palveluihin osallistuneiden määrä kasvoi etenkin kuntouttavassa työtoiminnassa ja omaehtoisessa opiskelussa.

Seuraava, heinäkuun 2015 tilannetta käsittelevä katsaus ilmestyy tiistaina 25.8.2015.

¹ Aktivointiaste = palveluissa yhteensä laskentapäivänä olleiden osuus työttömien ja palveluissa olleiden yhteismäärästä

Työttömät työnhakijat ja avoimet työpaikat kunnittain

TYÖNVÄLITYSTILASTO, TILANNEKATSAUS

30.6.2015

TYÖTTÖMÄT TYÖNHAKIJAT JA AVOIMET TYÖPAIKAT KUNNITTAIN

KAAKKOIS-SUOMEN ELY-KESKUS

| KUNTA JA SEUTUKUNTA | Työvoima 1) | Kaikki työn- hakijat | Työttömät työnhakijat (ml. lomautetut) | | | | | Työttömien osuus työvoimasta % | Työttö- mistä lomau- tetut | Kuukauden uudet avoimet työpaikat | |
|----------------------------|------------------|----------------------------|--|---------------------------------------|----------------------------|----------------------|----------------------------------|---|-------------------------------------|--------------------------------------|-------------------------------|
| | | | Yhteensä | työttömien muutos ed. vuoteen % | Työttömistä naiset % | Alle 25- vuotiaat | Yli vuo- den tyött. olleet | | | luku- määrä | muutos ed. vuoteen % |
| KAAKKOIS-SUOMI YHT. | 142 806 | 40 682 | 22 929 | 5,9% | 45,8 | 3 623 | 6 835 | 16,1 | 1 335 | 1 619 | 3,4 |
| IITTI | 3 177 | 699 | 415 | 1,7% | 48,9 | 47 | 139 | 13,1 | 27 | 13 | -38,1 |
| KOUVOLA | 39 788 | 10 791 | 5 924 | 1,6% | 44,5 | 987 | 1 843 | 14,9 | 346 | 723 | 36,4 |
| Kouvolan seutukunta | 42 965 | 11 490 | 6 339 | 1,6% | 44,8 | 1 034 | 1 982 | 14,8 | 373 | 736 | 33,6 |
| HAMINA | 9 491 | 2 779 | 1 457 | 5,6% | 47,2 | 230 | 380 | 15,4 | 112 | 90 | -31,8 |
| MIEHIKKÄLÄ | 826 | 210 | 131 | 70,1% | 48,9 | 9 | 29 | 15,9 | 22 | 2 | -60,0 |
| VIROLAHTI | 1 483 | 371 | 193 | 33,1% | 41,5 | 23 | 42 | 13,0 | 27 | 6 | -40,0 |
| KOTKA | 24 899 | 8 674 | 5 186 | 11,5% | 45,2 | 808 | 1 669 | 20,8 | 300 | 204 | 2,5 |
| PYHTÄÄ | 2 440 | 561 | 352 | 21,8% | 47,7 | 48 | 110 | 14,4 | 36 | 4 | -71,4 |
| Kotka-Haminan seutukunta | 39 139 | 12 595 | 7 319 | 11,9% | 45,7 | 1 118 | 2 230 | 18,7 | 497 | 306 | -15,0 |
| KYMENLAAKSO | 82 104 | 24 085 | 13 658 | 6,9% | 45,3 | 2 152 | 4 212 | 16,6 | 870 | 1 042 | 14,4 |
| IMATRA | 12 443 | 4 037 | 2 182 | 9,3% | 44,2 | 416 | 516 | 17,5 | 103 | 113 | -15,7 |
| RAUTJÄRVI | 1 445 | 360 | 218 | 10,1% | 49,1 | 23 | 73 | 15,1 | 17 | 9 | -30,8 |
| RUOKOLAHTI | 2 311 | 461 | 263 | 1,2% | 47,9 | 25 | 91 | 11,4 | 19 | 4 | -50,0 |
| PARIKKALA | 2 214 | 519 | 287 | 5,5% | 49,1 | 29 | 91 | 13,0 | 23 | 8 | -38,5 |
| Imatran seutukunta | 18 413 | 5 377 | 2 950 | 8,2% | 45,4 | 493 | 771 | 16,0 | 162 | 134 | -20,2 |
| LAPPEENRANTA | 34 820 | 9 634 | 5 478 | 3,4% | 47,4 | 889 | 1 580 | 15,7 | 248 | 410 | -10,7 |
| LEMI | 1 438 | 300 | 171 | 5,6% | 48,0 | 25 | 50 | 11,9 | 15 | 5 | 400,0 |
| LUUMÄKI | 2 173 | 482 | 253 | 9,5% | 41,5 | 22 | 78 | 11,6 | 8 | 11 | 37,5 |
| TAIPALSAARI | 2 316 | 449 | 244 | -3,2% | 45,1 | 26 | 81 | 10,5 | 18 | 8 | -20,0 |
| SAVITAIPALE | 1 542 | 355 | 175 | -12,5% | 50,3 | 16 | 63 | 11,3 | 14 | 9 | 0,0 |
| Lappeenrannan seutukunta | 42 289 | 11 220 | 6 321 | 2,9% | 47,2 | 978 | 1 852 | 14,9 | 303 | 443 | -9,0 |
| ETELÄ-KARJALA | 60 702 | 16 597 | 9 271 | 4,5% | 46,6 | 1 471 | 2 623 | 15,3 | 465 | 577 | -11,9 |
| KOKO MAA | 2 630 122 | 635 038 | 368 894 | 9,4% | 46,2 | 55 775 | 110 267 | 14,0 | 22 846 | 33 966 | 7,4 |

1) Työvoimana on Tilastokeskuksen työssäkäyntitilaston uusien kyseisenä ajankohtanasaatavilla oleva työvoima, joka on yleensä kaksi vuotta vanha.

.. = TIETOA EI OLE SAATU, SE ON LIIAN EPÄVARMA ESITETTÄVÄKSI TAI SE ON SALASSAPITOSÄÄNNÖN ALAINEN

Lähde: Työ- ja elinkeinoministeriö, Työnvälitystilasto

Työttömät työnhakijat (mukana lomautetut) ja avoimet työpaikat ammattiryhmittäin ja seutukunnittain

TYÖNVÄLITYSTILASTO, TILANNEKATSAUS 30.6.2015

TYÖTTÖMÄT TYÖNHAKIJAT (mukana lomautetut) JA AVOIMET TYÖPAIKAT AMMATTIRYHMITÄIN JA SEUTUKUNNITTAIN

KAAKKOIS-SUOMEN ELY-KESKUS

| Seutukunta | AMMATTILUOKKA | 1 | 2 | 3 | 4 | 5 | 6 | 7 | 8 | 9 | 0 | X | YHTEENSÄ |
|-------------------------------|---------------|-----|-------|-------|-------|-------|-----|-------|-------|-------|----|-------|----------|
| | | | | | | | | | | | | | |
| KAAKKOIS-SUOMI YHT. TYÖTTÖMÄT | | | | | | | | | | | | | |
| | PAIKAT | 163 | 2 393 | 2 372 | 1 404 | 4 497 | 394 | 4 396 | 2 140 | 1 909 | 11 | 3 250 | 22 929 |
| Kouvolan seutukunta | | | | | | | | | | | | | |
| | TYÖTTÖMÄT | 44 | 681 | 655 | 406 | 1 116 | 109 | 1 269 | 531 | 533 | 5 | 990 | 6 339 |
| | PAIKAT | 1 | 33 | 187 | 25 | 147 | 1 | 34 | 17 | 56 | 0 | 4 | 505 |
| Kotka-Haminan seutukunta | | | | | | | | | | | | | |
| | TYÖTTÖMÄT | 55 | 656 | 747 | 425 | 1 450 | 119 | 1 379 | 747 | 694 | 2 | 1 045 | 7 319 |
| | PAIKAT | 2 | 21 | 44 | 0 | 98 | 2 | 28 | 5 | 38 | 0 | 2 | 240 |
| KYMENLAAKSO | | | | | | | | | | | | | |
| | TYÖTTÖMÄT | 99 | 1 337 | 1 402 | 831 | 2 566 | 228 | 2 648 | 1 278 | 1 227 | 7 | 2 035 | 13 658 |
| | PAIKAT | 3 | 54 | 231 | 25 | 245 | 3 | 62 | 22 | 94 | 0 | 6 | 745 |
| Imatran seutukunta | | | | | | | | | | | | | |
| | TYÖTTÖMÄT | 14 | 269 | 322 | 164 | 588 | 62 | 618 | 314 | 209 | 1 | 389 | 2 950 |
| | PAIKAT | 1 | 4 | 6 | 13 | 53 | 0 | 10 | 3 | 41 | 0 | 2 | 133 |
| Lappeenrannan seutukunta | | | | | | | | | | | | | |
| | TYÖTTÖMÄT | 50 | 787 | 648 | 409 | 1 343 | 104 | 1 130 | 548 | 473 | 3 | 826 | 6 321 |
| | PAIKAT | 1 | 24 | 117 | 28 | 124 | 0 | 56 | 4 | 51 | 1 | 4 | 410 |
| ETELÄ-KARJALA | | | | | | | | | | | | | |
| | TYÖTTÖMÄT | 64 | 1 056 | 970 | 573 | 1 931 | 166 | 1 748 | 862 | 682 | 4 | 1 215 | 9 271 |
| | PAIKAT | 2 | 28 | 123 | 41 | 177 | 0 | 66 | 7 | 92 | 1 | 6 | 543 |

AMMATTILUOKAT:

| | | |
|-------------------------|-------------------------------|------------------------------------|
| 1 Johtajat | 5 Palvelu- ja myyntiöntekijät | 8 Prosessi- ja kuljetustyöntekijät |
| 2 Erytisasiantuntijat | 6 Maanviljelijät, | 9 Muut työntekijät |
| 3 Asiantuntijat | metsätyöntekijät ym. | 0 Sotilaat |
| 4 Toimisto- ja asiakas- | 7 Rakennus-, korjaus- ja | X Ammatteihin luokittelemat- |
| palvelutyöntekijät | valmistustyöntekijät | tomat ryhmät |

Sisältö: Avoimet työpaikat työpaikan sijaintikunnan ja työttömät työnhakijat (lomautetut ml.) asuinkunnan mukaan laskettuna seutukunnittain laskentapäivänä (kuukauden viimeinen arkipäivä).

Lähde: Työ- ja elinkeinoministeriö, Työnvälitystilasto

| I TYÖLLISYYSTILANNE KUUKAUDEN LOPUSSA | v. 2015 | v. 2014 | muutos | muutos % |
|---|--------------|--------------|-------------|-------------|
| A. TYÖNHAKIJAT | | | | |
| 1. Työttömät työnhakijat | 13658 | 12782 | 876 | 6,9 |
| joista kokoaikaisesti lomautetut | 870 | 774 | 96 | 12,4 |
| 2. Lyhennetyllä työviikolla | 250 | 147 | 103 | 70,1 |
| 3. Työssä olevat yhteensä | 5833 | 5058 | 775 | 15,3 |
| joista yleisillä työmarkkinoilla | 4817 | 3994 | 823 | 20,6 |
| joista työllistettynä | 1016 | 1064 | -48 | -4,5 |
| 4. Työvoiman ulkopuolella | 4344 | 4141 | 203 | 4,9 |
| joista työllistymistä edist.palvelussa | 892 | 899 | -7 | -0,8 |
| joista koulutuksessa | 2011 | 1770 | 241 | 13,6 |
| 5. Työttömyyseläkettä saavat | 0 | 525 | -525 | -100 |
| 1-5 Kaikki työnhakijat yhteensä | 24085 | 22653 | 1432 | 6,3 |
| B TYÖVOIMAN KYSYNTÄ | | | | |
| 1. Avoimet työpaikat yhteensä | 745 | 668 | 77 | 11,5 |
| joista yli kuukauden avoinna olleet | 242 | 162 | 80 | 49,4 |
| joista yli 2 kuukautta avoinna olleet | 120 | 59 | 61 | 103,4 |
| C PALVELUISSA | | | | |
| 1. Valtiolle työllistetyt | 43 | 51 | -8 | -15,7 |
| 2. Kuntiin työllistetyt | 267 | 286 | -19 | -6,6 |
| 3. Yksityiselle sektorille työllistetyt | 1070 | 1094 | -24 | -2,2 |
| 1-3 Työllistetyt yhteensä | 1380 | 1431 | -51 | -3,6 |
| 4. Työvoimakoulutuksessa | 848 | 924 | -76 | -8,2 |
| 5. Valmennuksessa | 31 | 31 | 0 | 0 |
| 6. Työ-/koulutuskokeilussa | 353 | 407 | -54 | -13,3 |
| 7. Vuorotteluvapaasijaisena | 294 | 297 | -3 | -1 |
| 8. Kuntouttavassa työtoiminnassa | 524 | 480 | 44 | 9,2 |
| 9. Omaehtoisessa opiskelussa | 965 | 852 | 113 | 13,3 |
| 1-9 Palveluissa yhteensä | 4395 | 4422 | -27 | -0,6 |
| D. TYÖTTÖMYYDEN RAKENNE | | | | |
| 1. Työttömät naiset | 6183 | 5699 | 484 | 8,5 |
| 2. Työttömät miehet | 7475 | 7083 | 392 | 5,5 |
| 3. Alle 25-vuotiaat työttömät | 2152 | 2007 | 145 | 7,2 |
| 4. Yli 50-vuotiaat työttömät | 5224 | 4971 | 253 | 5,1 |
| 5. Pitkäaikaistyöttömät | 4212 | 3401 | 811 | 23,8 |
| II. TOIMINTA KUUKAUDEN AIKANA | | | | |
| 1. Työttömät työnhakijat | 14666 | 14248 | 418 | 2,9 |
| 2. Muut työnhakijat | 10120 | 9068 | 1052 | 11,6 |
| 1-2 Työnhakijat yhteensä | 24786 | 23316 | 1470 | 6,3 |
| 3. Kuukauden kaikki työpaikat | 2162 | 1688 | 474 | 28,1 |
| Kuukauden uudet työpaikat | 1042 | 911 | 131 | 14,4 |
| Täyttyneet työpaikat | 739 | 456 | 283 | 62,1 |
| joista toimiston hakijalla täytt. | 615 | 419 | 196 | 46,8 |
| 4. Alkaneet työttömyysjaksot | 2722 | 2891 | -169 | -5,8 |
| 5. Päättyneet työttömyysjaksot | 1390 | 1932 | -542 | -28,1 |
| 6. Uudet työllistämiset | 184 | 166 | 18 | 10,8 |
| 7. Aloittanut työvoimakoulutuksen | 79 | 117 | -38 | -32,5 |

| I TYÖLLISYYSTILANNE KUUKAUDEN LOPUSSA | v. 2015 | v. 2014 | muutos | muutos % |
|---|--------------|--------------|------------|-------------|
| A. TYÖNHAKIJAT | | | | |
| 1. Työttömät työnhakijat | 9271 | 8871 | 400 | 4,5 |
| joista kokoaikaisesti lomautetut | 465 | 574 | -109 | -19 |
| 2. Lyhennetyllä työviikolla | 174 | 92 | 82 | 89,1 |
| 3. Työssä olevat yhteensä | 4609 | 4161 | 448 | 10,8 |
| joista yleisillä työmarkkinoilla | 3696 | 3272 | 424 | 13 |
| joista työllistettynä | 913 | 889 | 24 | 2,7 |
| 4. Työvoiman ulkopuolella | 2543 | 2092 | 451 | 21,6 |
| joista työllistymistä edist.palvelussa | 746 | 565 | 181 | 32 |
| joista koulutuksessa | 1005 | 722 | 283 | 39,2 |
| 5. Työttömyyseläkettä saavat | 0 | 393 | -393 | -100 |
| 1-5 Kaikki työnhakijat yhteensä | 16597 | 15609 | 988 | 6,3 |
| B TYÖVOIMAN KYSYNTÄ | | | | |
| 1. Avoimet työpaikat yhteensä | 543 | 452 | 91 | 20,1 |
| joista yli kuukauden avoinna olleet | 208 | 100 | 108 | 108 |
| joista yli 2 kuukautta avoinna olleet | 136 | 48 | 88 | 183,3 |
| C PALVELUISSA | | | | |
| 1. Valtiolle työllistetyt | 44 | 43 | 1 | 2,3 |
| 2. Kuntiin työllistetyt | 182 | 183 | -1 | -0,5 |
| 3. Yksityiselle sektorille työllistetyt | 876 | 787 | 89 | 11,3 |
| 1-3 Työllistetyt yhteensä | 1102 | 1013 | 89 | 8,8 |
| 4. Työvoimakoulutuksessa | 577 | 507 | 70 | 13,8 |
| 5. Valmennuksessa | 19 | 10 | 9 | 90 |
| 6. Työ-/koulutuskokeilussa | 259 | 239 | 20 | 8,4 |
| 7. Vuorotteluvapaasijaisena | 206 | 217 | -11 | -5,1 |
| 8. Kuntouttavassa työtoiminnassa | 542 | 361 | 181 | 50,1 |
| 9. Omaehtoisessa opiskelussa | 579 | 479 | 100 | 20,9 |
| 1-9 Palveluissa yhteensä | 3284 | 2826 | 458 | 16,2 |
| D. TYÖTTÖMYYDEN RAKENNE | | | | |
| 1. Työttömät naiset | 4320 | 4186 | 134 | 3,2 |
| 2. Työttömät miehet | 4951 | 4685 | 266 | 5,7 |
| 3. Alle 25-vuotiaat työttömät | 1471 | 1348 | 123 | 9,1 |
| 4. Yli 50-vuotiaat työttömät | 3605 | 3483 | 122 | 3,5 |
| 5. Pitkäaikaistyöttömät | 2623 | 2188 | 435 | 19,9 |
| II. TOIMINTA KUUKAUDEN AIKANA | | | | |
| 1. Työttömät työnhakijat | 10224 | 9998 | 226 | 2,3 |
| 2. Muut työnhakijat | 6993 | 6165 | 828 | 13,4 |
| 1-2 Työnhakijat yhteensä | 17217 | 16163 | 1054 | 6,5 |
| 3. Kuukauden kaikki työpaikat | 1271 | 1249 | 22 | 1,8 |
| Kuukauden uudet työpaikat | 577 | 655 | -78 | -11,9 |
| Täyttyneet työpaikat | 199 | 240 | -41 | -17,1 |
| joista toimiston hakijalla täytt. | 126 | 182 | -56 | -30,8 |
| 4. Alkaneet työttömyysjaksot | 2016 | 2245 | -229 | -10,2 |
| 5. Päättyneet työttömyysjaksot | 1247 | 1472 | -225 | -15,3 |
| 6. Uudet työllistämiset | 170 | 174 | -4 | -2,3 |
| 7. Aloittanut työvoimakoulutuksen | 83 | 138 | -55 | -39,9 |

Lisätietoja:

Kaakkois-Suomen työ- ja elinkeinotoimisto:
johtaja Juha Kouvo, puh. 0295 042 099, juha.kouvo@te-toimisto.fi

Lähde: Työ- ja elinkeinoministeriö, työnvälitystilasto
Työnvälitystilaston perusluvut ja työttömien osuudet työvoimasta ovat saatavissa ELY-keskuksittain, seutukunnittain ja kunnittain myös ToimialaOnlinen vapaasti saatavilla olevista aineistoista osoitteesta: <http://www2.toimialaonline.fi> kohdasta Tilastokanta/Työllisyys ja työvoima/Työnvälitystilastot

NÄKYMIÄ | KESÄKUU | 2015

**KAAKKOIS-SUOMEN TYÖLLISYYSKATSAUS
KESÄKUUN 2015**

Kaakkois-Suomen elinkeino-, liikenne- ja ympäristökeskus

21.7.2015 | Elinkeinot, työvoima ja osaaminen -vastuualue

www.ely-keskus.fi/julkaisut | www.doria.fi/ely-keskus